



A PROCURA DE EMPREGO DOS DIPLOMADOS COM HABILITAÇÃO SUPERIOR

RELATÓRIO IV, DEZEMBRO 2008

Fevereiro, 2009



FICHA TÉCNICA

Título

A procura de emprego dos diplomados com habilitação superior

Autor

Gabinete de Planeamento, Estratégia, Avaliação e Relações Internacionais/
Ministério da Ciência, Tecnologia e Ensino Superior

Edição

Gabinete de Planeamento, Estratégia, Avaliação e Relações Internacionais
Rua das Praças nº13- B R/c
1200 - 765 LISBOA
Tel.: (+351) 213 926000
Fax.: (+351) 213 950979
e-mail: geral@estatisticas.gpeari.mctes.pt
URL <http://www.estatisticas.gpeari.mctes.pt>

Fevereiro 2009 © GPEARI/MCTES

ISBN 978-972-8844-36-3

ÍNDICE

0.1 INTRODUÇÃO	8
0.2 ESTRUTURA DO RELATÓRIO	10
03. CONCLUSÕES E SÍNTESE	12
PARTE I	15
1. EVOLUÇÃO GLOBAL DO NÚMERO DE DESEMPREGADOS INSCRITOS NOS CENTROS DE EMPREGO (JANEIRO DE 2004 A DEZEMBRO DE 2008) – PORTUGAL	15
2. DESEMPREGADOS INSCRITOS NOS CENTROS DE EMPREGO (31 DE DEZEMBRO DE 2008): TOTAL DE INSCRITOS E INSCRITOS COM HABILITAÇÃO SUPERIOR – CONTINENTE	19
2.1. Desempregados por NUTS II	19
2.2. Desempregados por tempo de inscrição	20
2.3. Desempregados por grupo etário	21
2.4. Desempregados por género	21
2.5. Desempregados por situação de procura de emprego	22
2.6. Desempregados por categorias profissionais pretendidas	23
3. DESEMPREGADOS COM HABILITAÇÃO SUPERIOR INSCRITOS NOS CENTROS DE EMPREGO: DEZEMBRO DE 2007 E DEZEMBRO DE 2008 – CONTINENTE	25
3.1. Desempregados por grau e tempo de inscrição	25
3.2. Desempregados por grau e grupo etário	27
3.3. Desempregados por grau e género	28
3.4. Desempregados por situação de procura de emprego e NUTS II	29
3.5. Desempregados por situação de procura de emprego e tempo de inscrição	31
3.6. Desempregados por situação de procura de emprego e grupo etário	32
3.7. Desempregados por situação de procura de emprego e género	34
4. ÁREAS DE ESTUDO DOS DESEMPREGADOS COM HABILITAÇÃO SUPERIOR INSCRITOS NOS CENTROS DE EMPREGO (31 DE DEZEMBRO DE 2007 E 31 DE DEZEMBRO DE 2008) E DOS DIPLOMADOS (1997-1998 A 2006-2007) – CONTINENTE	35
4.1. Áreas de estudo	36
4.2. Áreas de estudo por NUTS II	39
4.3. Áreas de estudo por tempo de inscrição	42
4.4. Áreas de estudo por grupo etário	44
4.5. Áreas de estudo por género	46
4.6. Áreas de estudo por situação de procura de emprego	48
4.7. Áreas de estudo por situação de procura de emprego e tempo de inscrição	50
4.8. Diplomados (1997-1998 a 2006-2007) em estabelecimentos de ensino superior por áreas de estudo	52
PARTE II	54
1. DESEMPREGADOS COM HABILITAÇÃO SUPERIOR INSCRITOS NOS CENTROS DE EMPREGO POR SUBSISTEMA DE ENSINO (DEZEMBRO DE 2008) – CONTINENTE	54
2. ÁREAS DE ESTUDO DOS DESEMPREGADOS COM HABILITAÇÃO SUPERIOR INSCRITOS NOS CENTROS DE EMPREGO, POR PAR ESTABELECIMENTO/CURSO (DEZEMBRO DE 2008) – CONTINENTE	57
2.1 Desempregados por áreas de estudo	58

2.2 Desempregados e Diplomados por áreas de estudo	66
3. DESEMPREGADOS COM HABILITAÇÃO SUPERIOR INSCRITOS NOS CENTROS DE EMPREGO, COM O MAIOR NÚMERO DE REGISTOS POR PAR ESTABELECIMENTO/CURSO (DEZEMBRO DE 2008) E DIPLOMADOS (1997-1998 A 2006-2007) – CONTINENTE.....	68
3.1. Pares estabelecimentos/cursos com mais registos de desempregados com habilitação superior	70
3.2. Pares estabelecimentos/cursos com mais registos de desempregados com habilitação superior por diplomados (número médio de três anos lectivos: de 2004-2005 a 2006-2007).....	74
ANEXO I – EVOLUÇÃO DA POPULAÇÃO (15 – 64 ANOS) RESIDENTE EM PORTUGAL POR NÍVEIS DE ENSINO: 2004 A 2008	84
ANEXO II – POPULAÇÃO TOTAL RESIDENTE EM PORTUGAL CONTINENTAL E POPULAÇÃO COM HABILITAÇÃO SUPERIOR.....	85
ANEXO III – QUADRO SINÓPTICO DE CLASSIFICAÇÃO DAS ÁREAS DE EDUCAÇÃO E FORMAÇÃO	87

ÍNDICE DE QUADROS

Quadro I.1 – Desempregados inscritos nos centros de emprego por meses e níveis de ensino, Janeiro de 2004 a Dezembro de 2008 (Portugal)	17
Quadro I.2 – Desempregados por NUTS II, Dezembro de 2008 (Continente)	19
Quadro I.3 – Desempregados por tempo de inscrição, Dezembro de 2008 (Continente).....	20
Quadro I.4 – Desempregados por grupo etário, Dezembro de 2008 (Continente)	21
Quadro I.5 – Desempregados por género, Dezembro de 2008 (Continente)	21
Quadro I.6 – Desempregados por situação de procura de emprego, Dezembro de 2008 (Continente)	22
Quadro I.7 – Desempregados por categorias profissionais pretendidas, Dezembro de 2008 (Continente)	23
Quadro I.8 – Desempregados com habilitação superior por grau e tempo de inscrição, Dezembro de 2007 (Continente)	25
Quadro I.9 – Desempregados com habilitação superior por grau e tempo de inscrição, Dezembro de 2008 (Continente)	26
Quadro I.10 – Desempregados com habilitação superior por grau e grupo etário, Dezembro de 2007 (Continente).....	27
Quadro I.11 – Desempregados com habilitação superior por grau e grupo etário, Dezembro de 2008 (Continente).....	27
Quadro I.12 – Desempregados com habilitação superior por grau e género, Dezembro de 2007 (Continente)	28
Quadro I.13 – Desempregados com habilitação superior por grau e género, Dezembro de 2008 (Continente)	28
Quadro I.14 – Desempregados com habilitação superior por situação de procura de emprego e NUTS II, Dezembro de 2007 (Continente).....	29
Quadro I.15 – Desempregados com habilitação superior por situação de procura de emprego e NUTS II, Dezembro de 2008 (Continente).....	30
Quadro I.16 – Desempregados com habilitação superior por situação de procura de emprego e tempo de inscrição, Dezembro de 2007 (Continente).....	31
Quadro I.17 – Desempregados com habilitação superior por situação de procura de emprego e tempo de inscrição, Dezembro de 2008 (Continente).....	32
Quadro I.18 – Desempregados com habilitação superior por situação de procura de emprego e grupo etário, Dezembro de 2007 (Continente).....	33
Quadro I.19 – Desempregados com habilitação superior por situação de procura de emprego e grupo etário, Dezembro de 2008 (Continente).....	33
Quadro I.20 – Desempregados com habilitação superior por situação de procura de emprego e género, Dezembro de 2007 (Continente).....	34

Quadro I.21 – Desempregados com habilitação superior por situação de procura de emprego e género, Dezembro de 2008 (Continente).....	34
Quadro I.22 – Desempregados com habilitação superior por áreas de estudo, Dezembro de 2007 e Dezembro de 2008 (Continente).....	37
Quadro I.23 – Desempregados com habilitação superior por áreas de estudo e NUTS II, Dezembro de 2007 (Continente).....	39
Quadro I.24 – Desempregados com habilitação superior por áreas de estudo e NUTS II, Dezembro de 2008 (Continente).....	40
Quadro I.25 – Desempregados com habilitação superior por áreas de estudo e tempo de inscrição, Dezembro de 2007 (Continente).....	42
Quadro I.26 – Desempregados com habilitação superior por áreas de estudo e tempo de inscrição, Dezembro de 2008 (Continente).....	43
Quadro I.27 – Desempregados com habilitação superior por áreas de estudo e grupo etário, Dezembro de 2007 (Continente).....	44
Quadro I.28 – Desempregados com habilitação superior por áreas de estudo e grupo etário, Dezembro de 2008 (Continente).....	45
Quadro I.29 – Desempregados com habilitação superior por áreas de estudo e género, Dezembro de 2007 e Dezembro de 2008 (Continente).....	46
Quadro I.30 – Desempregados com habilitação superior por áreas de estudo e situação de procura de emprego, Dezembro de 2007 e Dezembro de 2008 (Continente).....	48
Quadro I.31 – Desempregados com habilitação superior por áreas de estudo, situação de procura de emprego e tempo de inscrição, Dezembro de 2007 (Continente).....	50
Quadro I.32 – Desempregados com habilitação superior por áreas de estudo, situação de procura de emprego e tempo de inscrição, Dezembro de 2008 (Continente).....	51
Quadro I.33 – Diplomados de 1997-1998 a 2006-2007 por subsistema de ensino (Continente).....	52
Quadro I.34 – Diplomados em estabelecimentos de ensino superior por áreas de 1997-1998 a 2006-2007 (Continente).....	53
Quadro II.1 – Desempregados, com par estabelecimento/curso e ano de conclusão do curso, por subsistema de ensino e grau, Dezembro de 2008 (Continente).....	55
Quadro II.2 – Desempregados, com par estabelecimento/curso e ano de conclusão do curso, por subsistema de ensino, Dezembro de 2008 e diplomados de 1997-1998 a 2006-2007 (Continente).....	55
Quadro II.3 – Desempregados, com par estabelecimento/curso e ano de conclusão do curso de 1998 a 2008, por subsistema de ensino, Dezembro de 2008 e diplomados de 1997-1998 a 2006-2007 (Continente).....	56
Quadro II.4 – Desempregados com área de estudo e desempregados com par estabelecimento/curso e ano de conclusão do curso, por áreas de estudo, Dezembro de 2008 (Continente).....	58
Quadro II.5 – Total de pares estabelecimento/curso com área de estudo e ano de conclusão do curso e total de pares estabelecimento/curso com cerca de 60% de registos da área, Dezembro de 2008 (Continente).....	60
Quadro II.6 – Relação entre desempregados, com par estabelecimento/curso e ano de conclusão do curso de 1998 a 2008 (Dezembro de 2008) e diplomados de 1997-1998 a 2006-2007 (Continente).....	66

Quadro II.7 – Desempregados, com par estabelecimento/curso e ano de conclusão do curso, por subsistema de ensino, situação de procura de emprego e tempo de inscrição (Dezembro de 2008) e diplomados de 1997-1998 a 2006-2007 (Continente).....	70
Quadro II.8 – Cursos com maior número de desempregados (Dezembro de 2008) e diplomados de 1997-1998 a 2006-2007 (Continente).....	71
Quadro II.9 – Desempregados, com par estabelecimento/curso, por subsistema de ensino, situação de procura de emprego, tempo de inscrição e ano de conclusão do curso de 2005 a 2007 (Dezembro de 2008) e diplomados de 2004-2005 a 2006-2007 (Continente)	74
Quadro II.10 – Cursos com maior número de desempregados inscritos nos centros de emprego com ano de conclusão do grau de 2005 a 2007 (Dezembro de 2008) por número de diplomados igual ou superior a 60 de 2004-2005 a 2006-2007 (Continente).....	76
Quadro II.11 – Cursos com maior número de desempregados inscritos nos centros de emprego com ano de conclusão do grau de 2005 a 2007 (Dezembro de 2008) por número médio de diplomados igual ou superior a 20 de 2004-2005 a 2006-2007 (Continente)	80

ÍNDICE DOS GRÁFICOS

Gráfico 1 – Desempregados inscritos nos centros de emprego por meses e níveis de ensino, Janeiro de 2004 a Dezembro de 2008 (Portugal)	15
Gráfico 2 – Desempregados inscritos nos centros de emprego com habilitação superior por meses, Janeiro de 2004 a Dezembro de 2008 (Portugal)	16
Gráfico 3 – Variação (%) do nº de desempregados com habilitação superior por NUTS II, Dezembro de 2007 e de 2008 (Continente)	29
Gráfico 4 – Variação (%) do nº de desempregados com habilitação superior por tempo de inscrição, Dezembro de 2007 e de 2008 (Continente)	31
Gráfico 5 – Variação (%) do nº de desempregados com habilitação superior por grupo etário, Dezembro de 2007 e de 2008 (Continente)	32
Gráfico 6 – Variação (%) do nº de desempregados com habilitação superior por áreas de estudo, Dezembro de 2007 e Dezembro de 2008 (Continente)	36

Os dados aqui apresentados podem ser consultados, de uma forma mais completa, no ficheiro de Excel anexo ao documento, em www.estatisticas.gpeari.mctes.pt, o qual inclui ainda, dada a sua dimensão, os seguintes quadros completos referentes à análise por áreas de estudo da parte II e às listagens completas do ponto 3. da Parte II:

- Quadro II.5.1** – Desempregados com habilitação superior, por par estabelecimento/curso e áreas de estudo (Dezembro de 2008)
Área 14 – Formação de professores/formadores e ciências da educação
- Quadro II.5.2** – Desempregados com habilitação superior, por par estabelecimento/curso e áreas de estudo (Dezembro de 2008)
Área 21 – Artes
- Quadro II.5.3** – Desempregados com habilitação superior, por par estabelecimento/curso e áreas de estudo (Dezembro de 2008)
Área 22 – Humanidades
- Quadro II.5.4** – Desempregados com habilitação superior, por par estabelecimento/curso e áreas de estudo (Dezembro de 2008)
Área 31 – Ciências sociais e do comportamento
- Quadro II.5.5** – Desempregados com habilitação superior, por par estabelecimento/curso e áreas de estudo (Dezembro de 2008)
Área 32 – Informação e jornalismo
- Quadro II.5.6** – Desempregados com habilitação superior, por par estabelecimento/curso e áreas de estudo (Dezembro de 2008)
Área 34 – Ciências empresariais
- Quadro II.5.7** – Desempregados com habilitação superior, por par estabelecimento/curso e áreas de estudo (Dezembro de 2008)
Área 38 – Direito
- Quadro II.5.8** – Desempregados com habilitação superior, por par estabelecimento/curso e áreas de estudo (Dezembro de 2008)
Área 42 – Ciências da vida
- Quadro II.5.9** – Desempregados com habilitação superior, por par estabelecimento/curso e áreas de estudo (Dezembro de 2008)
Área 44 – Ciências físicas
- Quadro II.5.10** – Desempregados com habilitação superior, por par estabelecimento/curso e áreas de estudo (Dezembro de 2008)
Área 46 – Matemática e estatística
- Quadro II.5.11** – Desempregados com habilitação superior, por par estabelecimento/curso e áreas de estudo (Dezembro de 2008)
Área 48 – Informática
- Quadro II.5.12** – Desempregados com habilitação superior, por par estabelecimento/curso e áreas de estudo (Dezembro de 2008)
Área 52 – Engenharia e técnicas afins
- Quadro II.5.13** – Desempregados com habilitação superior, por par estabelecimento/curso e áreas de estudo (Dezembro de 2008)
Área 54 – Indústrias transformadoras
- Quadro II.5.14** – Desempregados com habilitação superior, por par estabelecimento/curso e áreas de estudo (Dezembro de 2008)
Área 58 – Arquitectura e construção
- Quadro II.5.15** – Desempregados com habilitação superior, por par estabelecimento/curso e áreas de estudo (Dezembro de 2008)
Área 62 – Agricultura, silvicultura e pescas
- Quadro II.5.16** – Desempregados com habilitação superior, por par estabelecimento/curso e áreas de estudo (Dezembro de 2008)
Área 64 – Ciências veterinárias
- Quadro II.5.17** – Desempregados com habilitação superior, por par estabelecimento/curso e áreas de estudo (Dezembro de 2008)
Área 72 – Saúde
- Quadro II.5.18** – Desempregados com habilitação superior, por par estabelecimento/curso e áreas de estudo (Dezembro de 2008)
Área 76 – Serviços sociais
- Quadro II.5.19** – Desempregados com habilitação superior, por par estabelecimento/curso e áreas de estudo (Dezembro de 2008)
Área 81 – Serviços pessoais
- Quadro II.5.20** – Desempregados com habilitação superior, por par estabelecimento/curso e áreas de estudo (Dezembro de 2008)
Área 84 – Serviços de transporte
- Quadro II.5.21** – Desempregados com habilitação superior, por par estabelecimento/curso e áreas de estudo (Dezembro de 2008)
Área 85 – Protecção do ambiente
- Quadro II.5.22** – Desempregados com habilitação superior, por par estabelecimento/curso e áreas de estudo (Dezembro de 2008)
Área 86 – Serviços de segurança
- Listagem 1** – Desempregados por par estabelecimento/curso, situação de procura de emprego e tempo de inscrição (Dezembro de 2008) e diplomados de 1997-1998 a 2006-2007
- Listagem 2** – Desempregados por par estabelecimento/curso, situação de procura de emprego, tempo de inscrição e ano de conclusão do grau de 2005 a 2007 (Dezembro de 2008) e diplomados igual ou superior a 60 de 2004-2005 a 2006-2007
- Listagem 3** – Desempregados por par estabelecimento/curso, situação de procura de emprego, tempo de inscrição e ano de conclusão do grau de 2005 a 2007 (Dezembro de 2008) e número médio de diplomados igual ou superior a 20 de 2004-2005 a 2006-2007

0.1 INTRODUÇÃO

O Gabinete de Planeamento, Estratégia, Avaliação e Relações Internacionais (GPEARI), organismo do Ministério da Ciência, Tecnologia e Ensino Superior (MCTES), publica o quarto relatório sobre a procura de emprego dos diplomados com habilitação superior.

Os dados estatísticos apresentados neste relatório têm por base duas fontes principais:

- Inscritos nos centros de emprego: Instituto do Emprego e Formação Profissional, I. P. (IEFP/MSST) que, através do Sistema de Gestão e Informação da Área de Emprego (SIGAE), regista as inscrições dos candidatos a emprego;
- Diplomados: Gabinete de Planeamento, Avaliação, Estratégia e Relações Internacionais (GPEARI/MCTES), responsável pela recolha de informação fornecida anualmente pelas instituições de ensino superior.

Com este tipo de relatórios, de divulgação semestral (Setembro e Fevereiro), baseados nos registos de inscritos nos centros de emprego (à procura do primeiro emprego ou de um novo emprego) em Junho e em Dezembro de cada ano, dá-se cumprimento à publicação regular de estatísticas sobre a procura de emprego dos diplomados com habilitação superior (graus de Bacharel, de Licenciado, de Mestre e de Doutor).

Embora seja intenção assegurar uma linha de continuidade estatística entre os vários relatórios publicados sobre o tema, algumas melhorias têm vindo a ser introduzidas na série.

Entre o primeiro relatório (referente a Junho de 2007) e o segundo relatório (referente a Dezembro de 2007) foi incluída informação para o par estabelecimento/curso, a qual passou a ser considerada no formulário de inscrição nos centros de emprego do IEFP a partir de 1 de Agosto de 2007. Entre o segundo e o terceiro relatório (referente a Junho de 2008), foi considerada, pela primeira vez, o ano de conclusão do grau, na sequência do formulário de inscrição nos centros de emprego do IEFP ter passado, a partir de Maio de 2008, a ser um campo de preenchimento obrigatório e limitado ao período entre os anos de 1950 e de 2008. O presente relatório (referente a Dezembro de 2008) mantém a estrutura do anterior.

De notar ainda que os aperfeiçoamentos introduzidos nos registos dos candidatos a emprego (nomeadamente a informação por par estabelecimento/curso e por ano de conclusão do grau) abrangem, para além dos novos inscritos nos centros de emprego, os inscritos em momentos anteriores, quando estes (i) se dirigem aos centros de emprego para alterar algum dado; (ii) acedem ao formulário *online* para alterar algum dado, caso em que recebem uma

mensagem de aviso; (iii) se encontram a receber subsídio de desemprego, situação em que devem apresentar-se quinzenalmente nos centros de emprego.

O tempo de inscrição nos centros de emprego é atribuído, automaticamente, pelo programa informático, com base na data da inscrição do primeiro registo. Sempre que os dados individuais se alteram, nomeadamente a qualificação académica ou a situação de procura de primeiro emprego ou de novo emprego, a actualização do registo é feita mantendo-se, contudo, o contador do tempo reportado à data do registo inicial. Assim, um indivíduo inscrito no centro de emprego sem habilitação superior e que posteriormente concluiu o ensino superior, tal situação não dá origem a um novo registo, mas sim a uma actualização do registo anterior, mantendo-se o tempo de inscrição no centro de emprego com a data inicial. Deste modo, dado que uma parte dos inscritos de longa duração nos centros de emprego poderá só recentemente ter alterado ou concluído a sua habilitação de nível superior, deve ser sempre interpretada com alguma reserva a relação entre o tempo de inscrição no centro de emprego (longa duração) e a habilitação ou o ano de conclusão do grau.

Uma observação final em relação aos dados apresentados sobre diplomados. Estes dados referem-se ao mesmo período do relatório anterior, 1997-1998 a 2006-2007, visto que o inquérito estatístico anual aos diplomados pelas instituições de ensino superior em 2007-2008 se encontra, nesta data, ainda em fase de recolha.

É de assinalar a existência de um lapso temporal entre os registos dos inscritos nos centros de emprego, os quais se reportam a 31 de Dezembro de 2008, e os dados disponíveis mais recentes sobre os diplomados (ano lectivo de 2006-2007), os quais se reportam a 31 de Dezembro de 2007. Por isso, e de modo a minimizar os desvios resultantes do lapso temporal em causa, os quais se afiguram tanto maiores quanto maior for o nível de desagregação da informação, optou-se por se considerar na análise final sobre a relação entre inscritos nos centros de emprego e diplomados por par estabelecimento/curso, apenas os inscritos nos centros de emprego que declararam ter concluído o seu curso entre 2005 e 2007.

0.2 ESTRUTURA DO RELATÓRIO

O presente relatório organiza-se em duas partes principais:

A primeira parte caracteriza os inscritos nos centros de emprego com habilitação superior na situação de procura de emprego por comparação, quer com a situação global de procura de emprego, quer com a situação de procura de emprego dos inscritos com habilitação superior observada no mês homólogo do ano anterior (Dezembro de 2007).

Para efeitos de contextualização dos valores apresentados, incluem-se em anexo (anexos I e II) dados relativos à população (total e com habilitação superior) baseados nos últimos resultados (referentes ao 4.º trimestre de 2008) do Inquérito ao Emprego do Instituto Nacional de Estatística (INE).

A segunda parte do relatório caracteriza os inscritos nos centros de emprego com habilitação superior por subsistema de ensino, área de estudo, par estabelecimento/curso e ano de conclusão do grau. Incluem-se ainda, nesta parte, dados sobre os diplomados por instituições de ensino superior para o período de 1997-1998 a 2006-2007¹.

São ainda, na segunda parte, apresentados os resultados de três exercícios de ordenação dos pares estabelecimento/curso, correspondentes a três leituras da informação (propostas semelhantes às divulgadas no relatório anterior):

- **A.** Ordenação pelo número total de registos nos centros de emprego;
- **B.** Ordenação pela relação de “total de inscritos nos centros de emprego com o ano de conclusão do grau, de 2005 a 2007/total de diplomados de 2004-2005 a 2006-2007”, para os pares estabelecimento/curso onde o número total de diplomados nestes anos é igual ou superior a 60;
- **C.** Ordenação pela relação de “total de inscritos nos centros de emprego com o ano de conclusão do grau, de 2005 a 2007/média dos diplomados de 2004-2005 a 2006-2007”, para os pares estabelecimento/curso onde a média dos diplomados nestes anos é igual ou superior a 20.

De modo a possibilitar que outros exercícios sejam desenvolvidos, publicam-se também ficheiros (em formato Excel) com os registos dos inscritos em Dezembro de 2008 com habilitação superior (por situação de procura de emprego e

¹ Os diplomados de 2007-2008 estão em fase de recolha.

tempo de inscrição) e total de diplomados de 1997-1998 a 2006-2007, informação que se apresenta ordenada por código do estabelecimento de ensino e código de curso.

Sobre os dados divulgados na primeira e na segunda parte do relatório cabe, ainda, notar que:

- No essencial, a informação (estruturada por região/NUTS II, tempo de inscrição, grupo etário, género, situação face ao emprego, grau, área de estudo, subsistema de ensino, par estabelecimento/curso e ano de conclusão do grau) refere-se ao Continente português (excepto no capítulo 1 da parte I, que inclui também os inscritos nos centros de emprego das Regiões Autónomas dos Açores e da Madeira).
- Na primeira parte, os dados sobre os inscritos nos centros de emprego não foram objecto de qualquer exercício de validação posterior, correspondendo a informação apresentada aos dados remetidos pelo IEFP ao GPEARI/MCTES.
- Na segunda parte, centrada essencialmente na análise da informação por par estabelecimento/curso e ano de conclusão do grau, os dados apresentados sobre os inscritos nos centros de emprego foram sujeitos a exercícios de consolidação, visando assegurar a coerência entre os dados de desempregados e de diplomados, por par estabelecimento/curso, grau e ano de conclusão. Assim, dos 37 176 titulares de habilitação superior inscritos nos centros de emprego do IEFP (Continente), foram considerados na segunda parte 87% (32 256) desse total de registos.

Sem prejuízo de outras análises mais detalhadas que poderão ser feitas, os dados estatísticos apresentados são acompanhados por breves notas. Por facilidade de leitura, são utilizados com frequência os termos de «inscritos», de «registos» e de «desempregados» no sentido de inscritos nos centros de emprego do IEFP à procura de primeiro emprego ou de novo emprego e de «diplomados» ou de «diplomados com habilitação superior» no sentido de «titulares dos graus de Bacharel, de Licenciado, de Mestre e de Doutor».

03. CONCLUSÕES E SÍNTESE

Em Dezembro de 2008, o número de pessoas com habilitação superior inscritas nos centros de emprego à procura de um primeiro emprego ou de um novo emprego em Portugal, representa cerca de 9,1% do total da população inscrita nos centros de emprego, e equivale, assim, a 4,1% da população com habilitação superior entre os 15-64 anos residente em Portugal.

O número de inscritos com habilitação superior nos centros de emprego em Portugal, entre Dezembro de 2007 e Dezembro de 2008, diminuiu 4% (passou de 39 627 para 38 018), apesar do total de inscritos ter aumentado 7%, no mesmo período (passou de 390 280 para 416 005). Por níveis de ensino, também se verifica que foi apenas no caso do ensino superior que o número de inscritos nos centros de emprego diminuiu, comparando os valores de Dezembro de 2007 e de 2008: o aumento do número de inscritos cifrou-se em 5% no caso “sem nenhum nível de instrução”, em 3% no “Básico – 1.º ciclo”, em 12% no “Básico – 2.º ciclo”, em 14% no “Básico – 3.º ciclo” e em 7% no “Secundário”.

Esta variação do número de inscritos nos centros de emprego com habilitação superior não é exclusiva do mês de Dezembro. Desde o ano de 2007, e por comparação com os meses homólogos do ano anterior, que esse número de inscritos tem vindo a baixar, apesar da subida do número de pessoas com habilitação superior (15-64 anos) em Portugal: 881,9 em 2007 e 937,8 em 2008² (4.º trimestre)

A população com habilitação superior inscrita nos centros de emprego do Continente em Dezembro de 2008 (37 176) caracteriza-se genericamente por:

- Ser maioritariamente feminina (69%);
- Estar particularmente representada na região Norte (40%);
- Estar maioritariamente inscrita há menos de um ano (76%);
- Ser predominantemente jovem (72% têm menos de 35 anos).

A população que procura emprego com habilitação superior apresenta ainda, por comparação à restante população inscrita nos centros de emprego, especificidades que se enquadram numa lógica de transição entre o fim da fase de formação e o início da fase de entrada na vida activa:

² Ver Anexo I – Tabela I

- Prevalência na situação de procura de emprego há menos de um ano (curta duração) – (76% dos inscritos com habilitação superior/64% dos inscritos);
- Prevalência na situação de procura de primeiro emprego – (33% dos inscritos com habilitação superior/8% dos inscritos).

Os dados apurados revelam, ainda, que a maior parcela dos diplomados que procuram emprego são pessoas que concluíram o seu curso em anos recentes (18 821 inscritos concluíram o curso entre 2005 e 2008: 58% dos 32 256 registos validados), encontrando-se a maioria à procura de novo emprego há menos de um ano (16 516 registos dos 32 256 validados). Assim, a procura de emprego por parte das pessoas com habilitação superior não deve, portanto, ser automaticamente entendida como resultado da saturação de uma parte de recursos humanos qualificados por parte do mercado de trabalho. O tempo compreensível que decorre entre o fim de uma formação e o início de uma actividade (processo que passa frequentemente pela inscrição nos centros de emprego) é uma dimensão importante a ter em conta na análise do grupo populacional com habilitação superior que procura emprego.

Relativamente às variáveis de caracterização institucional dos inscritos com habilitação superior, são de assinalar os seguintes traços gerais.

Por subsistema de ensino, os inscritos com habilitação superior com par estabelecimento/curso e ano de conclusão identificados encontram-se distribuídos do seguinte modo:

- 65% são do ensino público e 35% do ensino privado, o que corresponde a uma distribuição sensivelmente idêntica à dos diplomados entre 1997-1998 e 2006-2007 (66% de diplomados no ensino público e 34% de diplomados no ensino privado);
- 38% diplomaram-se no ensino politécnico e 62% no ensino universitário, o que revela uma contribuição relativa maior do ensino universitário para as inscrições nos centros de emprego, uma vez que os diplomados do ensino politécnico entre 1997-1998 e 2006-2007 representam 47% do total de diplomados contra 53% no ensino universitário.

Por áreas de estudo, o contributo das várias áreas para o total de inscritos com habilitação superior, em Dezembro de 2008, é também bastante diverso, destacando-se áreas com contributos superiores a 10%: “Ciências empresariais”, “Ciências sociais e do comportamento” e “Formação de professores/formadores e ciências da educação” com, respectivamente: 19%, 12%, e 10% do total de inscritos. Estas três áreas, que no total perfazem cerca de 41% dos inscritos nos centros de emprego com habilitação superior, correspondem também a cerca de 41% dos diplomados

entre os anos lectivos de 1997-1998 e de 2006-2007 (“Ciências empresariais”: 17%, “Ciências sociais e do comportamento”: 8% e “Formação de professores/formadores e ciências da educação”: 16%).

Tendo por base os registos com par estabelecimento/curso e ano de conclusão consolidados (Quadro II.4) que foi utilizada como elemento de validação dos dados apresentados na II Parte, evidenciam-se, por ordem decrescente, as seguintes três áreas de estudo com maior número de registos para as quais é também diverso o contributo dos diferentes cursos e dos estabelecimentos de ensino:

- “Ciências empresariais”, destacam-se apenas alguns cursos, com predominância para os de Gestão de alguns estabelecimentos de ensino (Quadro II.5.6);
- “Ciências sociais e do comportamento”, destacam-se apenas alguns cursos, com predominância para os de Psicologia, Economia e Sociologia, de alguns estabelecimentos de ensino (Quadro II.5.4);
- “Formação de professores/educadores e ciências de educação”, destacam-se apenas alguns cursos, com predominância para os de Educação de Infância e Ensino Básico – 1.º ciclo, de alguns estabelecimentos de ensino (Quadro II.5.1).

Para além da leitura sobre o número total de registos nos centros de emprego, é possível também fazer uma leitura sobre a relação entre esse total e o total de diplomados, por forma a concluir em que áreas se verifica uma maior ou uma menor predominância de inscritos por comparação ao total de conclusões. Assim, pela relação entre o número de inscritos nos centros de emprego que concluíram o grau entre 1998 e 2008 (dados consolidados) e o número de diplomados entre 1997-1998 e 2006-2007 (Quadro II.6), é possível referir que:

- Áreas como: “Serviços sociais” (10%), “Protecção do ambiente” (8%), “Informação e jornalismo” (7%) e “Ciências sociais e do comportamento” (7%), o peso relativo dos inscritos nos centros de emprego, por relação com os diplomados nessa área, é relativamente alto;
- Áreas como “Serviços de transporte” (2%), “Matemática e estatística” (2%), “Saúde” (2%) e “Informática” (2%), o peso relativo dos inscritos nos centros de emprego, por relação com os diplomados nessa área, é relativamente baixo.

Resta, por último notar que, numa óptica de procura de emprego, não existe uma correspondência directa e imediata entre a área de estudo e o par estabelecimento/curso. Por outras palavras, pares estabelecimento/curso com elevados níveis de procura de emprego podem não estar integrados nas principais áreas com elevados níveis de procura de emprego. Existem, assim, pares estabelecimento/curso extremamente diferenciados: pares com elevados níveis de procura que não se incluem nas áreas com maior número de registos de desempregados com habilitação superior e outros com baixos níveis de procura de emprego que se incluem nessas áreas.

PARTE I

1. EVOLUÇÃO GLOBAL DO NÚMERO DE DESEMPREGADOS INSCRITOS NOS CENTROS DE EMPREGO (JANEIRO DE 2004 A DEZEMBRO DE 2008) – PORTUGAL

Fontes:

Dados publicados nos Boletins mensais sobre os inscritos nos centros de emprego em Portugal, Instituto do Emprego e Formação Profissional, I. P. (IEFP)

Dados do 4.º trimestre do Inquérito ao Emprego sobre a população (15 – 64 anos) residente em Portugal por níveis de ensino, Instituto Nacional de Estatística (INE) – ANEXO I

Gráfico 1 – Desempregados inscritos nos centros de emprego por meses e níveis de ensino, Janeiro de 2004 a Dezembro de 2008 (Portugal)

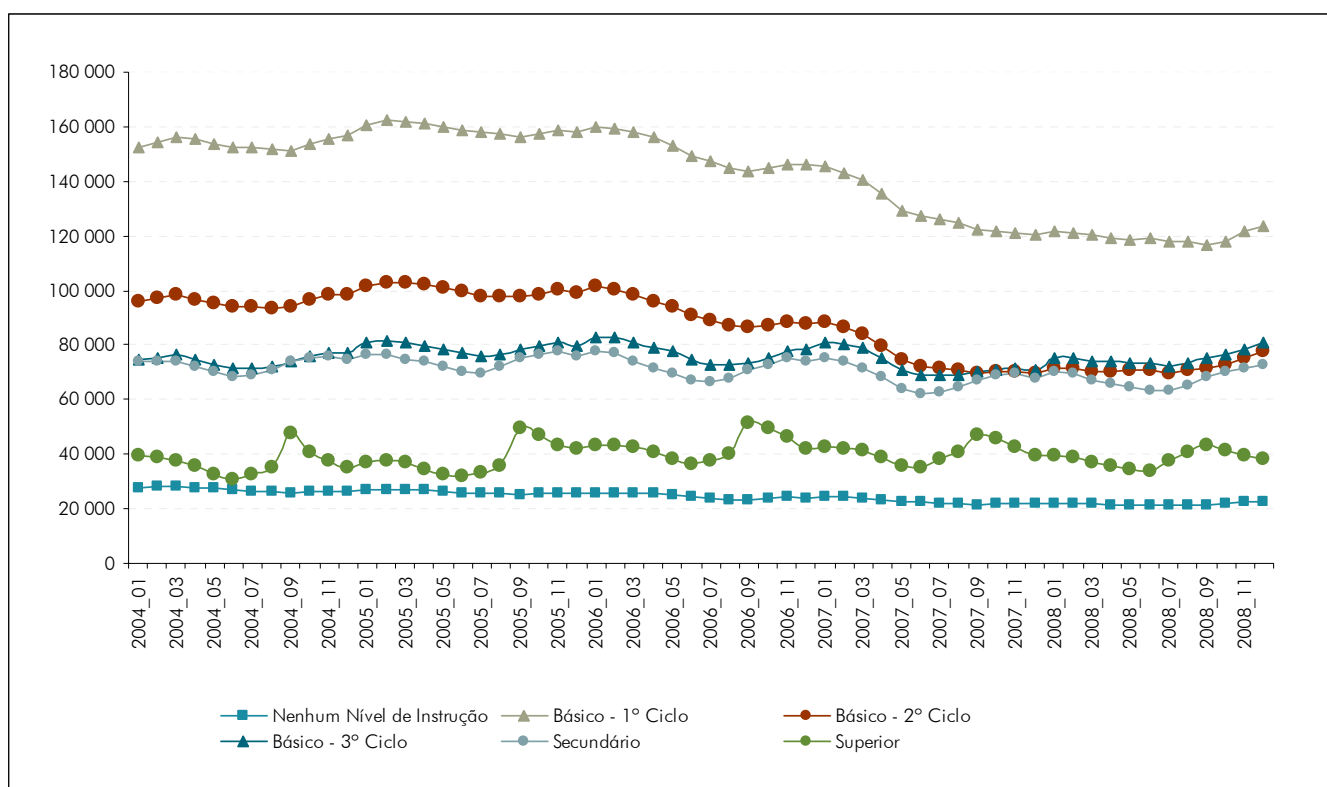


Gráfico 2 – Desempregados inscritos nos centros de emprego com habilitação superior por meses, Janeiro de 2004 a Dezembro de 2008 (Portugal)



Quadro I.1 – Desempregados inscritos nos centros de emprego por meses e níveis de ensino, Janeiro de 2004 a Dezembro de 2008 (Portugal)

	Nenhum Nível de Instrução	Básico - 1.º Ciclo	Básico - 2.º Ciclo	Básico - 3.º Ciclo	Secundário	Superior	Total
2004 Janeiro	27 662	152 597	95 982	74 647	74 053	39 509	464 450
2004 Fevereiro	27 914	154 331	97 165	75 411	74 107	38 612	467 540
2004 Março	28 213	156 275	98 364	76 239	74 117	37 881	471 089
2004 Abril	27 795	155 233	96 771	74 371	72 060	35 826	462 056
2004 Maio	27 293	153 942	95 606	72 958	69 952	32 389	452 140
2004 Junho	26 822	152 492	94 164	71 674	68 510	31 017	444 679
2004 Julho	26 630	152 600	93 937	71 642	68 828	32 454	446 091
2004 Agosto	26 140	151 897	93 591	71 956	70 822	35 354	449 760
2004 Setembro	25 705	151 115	94 356	73 940	73 815	47 598	466 529
2004 Outubro	26 155	153 602	96 582	75 631	75 061	40 778	467 809
2004 Novembro	26 427	155 692	98 372	77 211	76 051	37 437	471 190
2004 Dezembro	26 455	156 662	98 630	77 384	74 511	35 210	468 852
2005 Janeiro	26 978	160 361	101 863	80 614	76 516	37 115	483 447
2005 Fevereiro	27 205	162 210	102 786	81 461	76 433	37 528	487 623
2005 Março	27 028	161 866	102 556	80 965	74 871	37 201	484 487
2005 Abril	26 756	161 358	101 991	79 930	74 000	34 573	478 608
2005 Maio	26 143	159 965	101 166	78 552	71 926	32 522	470 274
2005 Junho	26 004	158 950	99 644	77 124	70 059	31 895	463 676
2005 Julho	25 837	157 887	97 888	76 016	69 658	33 126	460 412
2005 Agosto	25 401	157 218	97 680	76 436	72 119	36 034	464 888
2005 Setembro	25 216	156 187	97 809	78 115	75 561	49 660	482 548
2005 Outubro	25 516	157 203	98 623	79 580	76 761	47 047	484 730
2005 Novembro	25 807	158 500	100 071	80 749	77 808	43 376	486 311
2005 Dezembro	25 567	157 866	98 882	79 681	75 607	41 770	479 373
2006 Janeiro	25 971	159 995	101 541	82 717	77 763	43 197	491 184
2006 Fevereiro	25 912	159 068	100 343	82 564	76 905	43 144	487 936
2006 Março	26 022	158 295	98 524	80 780	74 084	42 459	480 164
2006 Abril	25 613	156 268	96 151	79 187	71 564	40 470	469 253
2006 Maio	24 966	152 948	93 877	77 501	69 660	38 057	457 009
2006 Junho	24 324	149 419	91 056	74 444	66 871	36 385	442 499
2006 Julho	24 020	147 144	88 779	72 800	66 447	37 711	436 901
2006 Agosto	23 517	145 115	87 048	72 789	67 929	40 394	436 792
2006 Setembro	23 087	143 317	86 347	73 597	70 798	51 590	448 736
2006 Outubro	23 681	144 578	87 103	75 452	72 814	49 400	453 028
2006 Novembro	24 284	145 934	88 374	77 768	75 035	46 333	457 728
2006 Dezembro	24 097	146 076	87 878	78 315	74 066	42 219	452 651
2007 Janeiro	24 354	145 788	88 715	81 009	75 021	42 747	457 634
2007 Fevereiro	24 252	143 297	86 772	80 342	74 119	42 055	450 837
2007 Março	24 146	140 786	84 336	78 878	71 757	41 453	441 356
2007 Abril	23 286	135 349	79 606	75 049	68 399	38 996	420 685
2007 Maio	22 482	129 416	74 889	70 737	63 933	36 025	397 482
2007 Junho	22 294	127 380	72 377	69 258	62 177	35 133	388 619
2007 Julho	22 087	126 235	71 245	69 020	62 668	38 316	389 571
2007 Agosto	21 777	124 775	70 819	69 250	64 369	41 048	392 038
2007 Setembro	21 467	122 063	69 736	70 196	67 201	47 265	397 928
2007 Outubro	21 791	121 422	70 050	70 880	69 113	45 537	398 793
2007 Novembro	21 903	121 085	70 420	71 708	69 573	42 503	397 192
2007 Dezembro	21 665	120 403	69 398	71 139	68 048	39 627	390 280
2008 Janeiro	21 876	121 657	71 666	75 044	70 032	39 399	399 674
2008 Fevereiro	21 956	120 878	71 720	75 322	69 839	38 864	398 579
2008 Março	21 913	120 297	70 429	73 967	67 209	37 211	391 026
2008 Abril	21 606	119 165	70 244	73 788	65 869	35 669	386 341
2008 Maio	21 379	118 544	70 621	73 581	64 484	34 748	383 357
2008 Junho	21 605	119 117	70 999	73 236	63 394	34 147	382 498
2008 Julho	21 290	117 613	69 838	72 204	63 301	37 530	381 776
2008 Agosto	21 024	118 140	70 903	73 646	65 381	40 850	389 944
2008 Setembro	21 045	116 664	71 281	75 040	68 146	43 067	395 243
2008 Outubro	21 644	118 146	72 985	76 450	69 982	41 607	400 814
2008 Novembro	22 435	121 370	75 090	78 622	71 750	39 331	408 598
2008 Dezembro	22 747	123 843	77 786	80 865	72 746	38 018	416 005

Fonte: Boletim de informação mensal do mercado de emprego do Instituto do Emprego e Formação Profissional, I.P.

O número de inscritos com habilitação superior nos centros de emprego em Portugal diminuiu, entre Dezembro de 2007 e Dezembro de 2008, 4% (passa de 39 627 para 38 018). Este decréscimo difere do observado, no mesmo período, em Portugal: o número de inscritos nos centros de emprego regista um aumento global 7% em Portugal: passa de 390 280 para 416 005. Por níveis de ensino, também se verifica que foi apenas no caso do ensino superior que o número de inscritos nos centros de emprego baixou, comparando os valores de Dezembro de 2007 e de 2008: o aumento do número de inscritos cifrou-se em 5% no caso “sem nenhum nível de instrução”, em 3% no “Básico – 1.º ciclo”, em 12% no “Básico – 2.º ciclo”, em 14% no “Básico – 3.º ciclo” e em 7% no “Secundário”.

Esta variação do número de inscritos nos centros de emprego com habilitação superior não é exclusiva do mês de Dezembro. Desde o ano de 2007, e por comparação com os meses homólogos do ano anterior, que esse número de inscritos tem vindo a baixar, apesar da subida do número de pessoas com habilitação superior (15-64 anos) em Portugal: 881,9 em 2007 e 937,8 em 2008³ (4.º trimestre).

Em Dezembro de 2008, o número de pessoas com habilitação superior inscritas nos centros de emprego à procura de um primeiro emprego ou de um novo emprego em Portugal, representa cerca de 9,1% do total da população inscrita nos centros de emprego, e equivale, assim, a 4,1% da população com habilitação superior entre os 15-64 anos residente em Portugal.

O número de inscritos nos centros de emprego com habilitação superior apresenta uma variação mensal similar nos últimos cinco anos, com o ponto mais baixo em Junho, isto é, imediatamente antes das conclusões dos cursos de um ano lectivo, e o ponto mais alto em Setembro. Dezembro representa um ponto intermédio deste ciclo anual.

³ Ver Anexo I – Tabela I

2. DESEMPREGADOS INSCRITOS NOS CENTROS DE EMPREGO (31 DE DEZEMBRO DE 2008): TOTAL DE INSCRITOS E INSCRITOS COM HABILITAÇÃO SUPERIOR – CONTINENTE

Fontes:

Dados (não publicados) sobre os inscritos com habilitação superior nos centros de emprego do Continente, Instituto do Emprego e Formação Profissional, I.P. (IEFP).

Dados do 4º trimestre de 2008 do Inquérito ao Emprego sobre a população total e com habilitação superior residente no Continente, Instituto Nacional de Estatística (INE) – ANEXO II.

Nota prévia:

O tempo de inscrição nos centros de emprego é atribuído, automaticamente, pelo programa informático, com base na data da inscrição do primeiro registo. As actualizações posteriores referem-se unicamente aos dados individuais, sempre que estes se alteram, nomeadamente a qualificação académica ou a situação de procura de primeiro emprego ou de novo emprego.

A alteração da qualificação académica não implica, assim, um novo registo, pelo que parte dos inscritos de longa duração pode ter concluído recentemente uma habilitação de nível superior. Desta forma, a relação entre o tempo de inscrição no centro de emprego (curta ou longa duração) e a habilitação ou o ano de conclusão do grau deve ser sempre interpretada com alguma reserva.

2.1. DESEMPREGADOS POR NUTS II

Quadro I.2 – Desempregados por NUTS II, Dezembro de 2008 (Continente)

	Total de desempregados		Total de desempregados sem habilitação superior		Desempregados com habilitação superior	
	N.º	%	N.º	%	N.º	%
NORTE	183 893	45,7%	169 141	46,3%	14 752	39,7%
CENTRO	82 371	20,5%	72 935	20,0%	9 436	25,4%
LISBOA	91 535	22,7%	81 754	22,4%	9 781	26,3%
ALENTEJO	28 248	7,0%	26 079	7,1%	2 169	5,8%
ALGARVE	16 498	4,1%	15 460	4,2%	1 038	2,8%
TOTAL	402 545	100,0%	365 369	100,0%	37 176	100,0%

Fonte: Instituto do Emprego e Formação Profissional, I.P. do Ministério do Trabalho e da Solidariedade Social

A região Norte concentra quase metade (46%) do total de inscritos nos centros de emprego. No caso dos inscritos com habilitação superior a prevalência da região Norte é menor (40%) que a observada para o total de inscritos, embora seja também a mais representada. Em contrapartida, é na região Lisboa que se concentra a maior parcela da população com habilitação superior⁴.

2.2. DESEMPREGADOS POR TEMPO DE INSCRIÇÃO

Quadro I.3 – Desempregados por tempo de inscrição, Dezembro de 2008 (Continente)

	Total de desempregados		Total de desempregados sem habilitação superior		Desempregados com habilitação superior	
	N.º	%	N.º	%	N.º	%
< 3 Meses	127 652	31,7%	115 572	31,6%	12 080	32,5%
3 a < 6 Meses	66 091	16,4%	56 531	15,5%	9 560	25,7%
6 a < 12 Meses	65 545	16,3%	59 097	16,2%	6 448	17,3%
12 a < 24 Meses	61 043	15,2%	55 221	15,1%	5 822	15,7%
>= 24 Meses	82 214	20,4%	78 948	21,6%	3 266	8,8%
TOTAL	402 545	100,0%	365 369	100,0%	37 176	100,0%

Fonte: Instituto do Emprego e Formação Profissional, I.P. do Ministério do Trabalho e da Solidariedade Social

A maioria (64%) dos desempregados está inscrita nos centros de emprego há menos de um ano (curta duração). No caso dos inscritos com habilitação superior esta situação é ainda mais significativa, correspondendo a 76% dos inscritos.

⁴ Ver Anexo II – Tabela II

2.3. DESEMPREGADOS POR GRUPO ETÁRIO

Quadro I.4 – Desempregados por grupo etário, Dezembro de 2008 (Continente)

	Total de desempregados		Total de desempregados sem habilitação superior		Desempregados com habilitação superior	
	N.º	%	N.º	%	N.º	%
< 25 Anos	53 732	13,3%	45 527	12,5%	8 205	22,1%
25 - 34 Anos	93 046	23,1%	74 336	20,3%	18 710	50,3%
35 - 54 Anos	176 083	43,7%	167 319	45,8%	8 764	23,6%
55 Anos e +	79 684	19,8%	78 187	21,4%	1 497	4,0%
TOTAL	402 545	100,0%	365 369	100,0%	37 176	100,0%

Fonte: Instituto do Emprego e Formação Profissional, I.P. do Ministério do Trabalho e da Solidariedade Social

O grupo de idades 35-54 anos é o mais representado (44%) e as idades mais jovens (inferiores a 25 anos), as menos representadas (13%) na população inscrita nos centros de emprego.

Os inscritos com habilitação superior apresentam uma estrutura etária mais jovem que a observada para o total de inscritos. Concentram-se maioritariamente na faixa etária 25-34 anos (50%), tendo a mais baixa expressão numérica os inscritos nas idades superiores (55 e mais anos).

2.4. DESEMPREGADOS POR GÉNERO

Quadro I.5 – Desempregados por género, Dezembro de 2008 (Continente)

	Total de desempregados		Total de desempregados sem habilitação superior		Desempregados com habilitação superior	
	N.º	%	N.º	%	N.º	%
Masculino	173 565	43,1%	161 864	44,3%	11 701	31,5%
Feminino	228 980	56,9%	203 505	55,7%	25 475	68,5%
TOTAL	402 545	100,0%	365 369	100,0%	37 176	100,0%

Fonte: Instituto do Emprego e Formação Profissional, I.P. do Ministério do Trabalho e da Solidariedade Social

Os inscritos nos centros de emprego são maioritariamente mulheres (57%).

A prevalência das mulheres é particularmente significativa no caso dos desempregados com habilitação superior (69%), sendo também maioritárias, na população, as mulheres com habilitação superior (correspondem a 61% da população residente no Continente)⁵.

2.5. DESEMPREGADOS POR SITUAÇÃO DE PROCURA DE EMPREGO

Quadro I.6 – Desempregados por situação de procura de emprego, Dezembro de 2008 (Continente)

	Total de desempregados		Total de desempregados sem habilitação superior		Desempregados com habilitação superior	
	N.º	%	N.º	%	N.º	%
1.º Emprego	32 262	8,0%	19 892	5,4%	12 370	33,3%
Novo emprego	370 283	92,0%	345 477	94,6%	24 806	66,7%
TOTAL	402 545	100,0%	365 369	100,0%	37 176	100,0%

Fonte: Instituto do Emprego e Formação Profissional, I.P. do Ministério do Trabalho e da Solidariedade Social

A quase totalidade (92%) dos inscritos nos centros de emprego procura um novo emprego.

Embora os desempregados com habilitação superior também se encontrem maioritariamente (67%) à procura de novo emprego, a situação de procura de primeiro emprego é particularmente expressiva no caso dos desempregados com habilitação superior (33%) quando comparada com o que se observa no total de inscritos (8%).

⁵ Ver Anexo II – Tabela IV

2.6. DESEMPREGADOS POR CATEGORIAS PROFISSIONAIS PRETENDIDAS

Quadro I.7 – Desempregados por categorias profissionais pretendidas, Dezembro de 2008 (Continente)

	Total de desempregados		Total de desempregados sem habilitação superior		Desempregados com habilitação superior	
	N.º	%	N.º	%	N.º	%
11 Quadros superiores da administração pública	110	0,0%	59	0,0%	51	0,1%
12 Directores de empresa	4 544	1,1%	2 200	0,6%	2 344	6,3%
13 Directores e gerentes de pequenas empresas	899	0,2%	736	0,2%	163	0,4%
21 Especialistas das ciências físicas, matemáticas e engenharia	5 179	1,3%	463	0,1%	4 716	12,7%
22 Especialistas das ciências da vida e profissionais da saúde	2 917	0,7%	175	0,0%	2 742	7,4%
23 Docentes do ensino secundário, superior e profissões similares	2 671	0,7%	348	0,1%	2 323	6,2%
24 Outros especialistas de profissões intelectuais e científicas	13 463	3,3%	2 038	0,6%	11 425	30,7%
31 Técnicos e profissionais de nível de nível intermédio das ciências físicas e químicas, da engenharia e trabalhadores similares	12 288	3,1%	10 378	2,8%	1 910	5,1%
32 Profissionais de nível intermédio das ciências da vida e da saúde	2 431	0,6%	937	0,3%	1 494	4,0%
33 Profissionais de nível intermédio do ensino	2 850	0,7%	424	0,1%	2 426	6,5%
34 Outros técnicos e profissionais de nível intermédio	18 147	4,5%	15 357	4,2%	2 790	7,5%
41 Empregados de escritório	44 261	11,0%	41 814	11,4%	2 447	6,6%
42 Empregados de recepção, caixas, bilheteiros e similares	8 615	2,1%	8 252	2,3%	363	1,0%
51 Pessoal dos serviços directos e particulares, de protecção e segurança	47 459	11,8%	46 191	12,6%	1 268	3,4%
52 Manequins, vendedores e demonstradores	29 669	7,4%	29 290	8,0%	379	1,0%
61 Agricultores e trabalhadores qualificados da agricultura, criação de animais e pescas	10 509	2,6%	10 492	2,9%	17	0,0%
62 Agricultores e pescadores - agricultura e pesca de subsistência	112	0,0%	112	0,0%	0	0,0%
71 Operários, artífices e trabalhadores similares das indústrias extractivas e da construção civil	24 901	6,2%	24 885	6,8%	16	0,0%
72 Trabalhadores da metalurgia e da metalomecânica e trabalhadores similares	14 697	3,7%	14 676	4,0%	21	0,1%
73 Mecânicos de precisão, oleiros e vidreiros, artesãos, trabalhadores das artes gráficas e trabalhadores similares	3 411	0,8%	3 365	0,9%	46	0,1%
74 Outros operários, artífices e trabalhadores similares	26 509	6,6%	26 493	7,3%	16	0,0%
81 Operadores de instalações fixas e similares	2 075	0,5%	2 071	0,6%	4	0,0%
82 Operadores de máquinas e trabalhadores da montagem	17 590	4,4%	17 557	4,8%	33	0,1%
83 Condutores de veículos e embarcações e operadores de equipamentos pesados móveis	16 397	4,1%	16 371	4,5%	26	0,1%
91 Trabalhadores não qualificados dos serviços e comércio	52 034	12,9%	51 937	14,2%	97	0,3%
92 Trabalhadores não qualificados da agricultura e pescas	840	0,2%	840	0,2%	0	0,0%
93 Trabalhadores não qualificados das minas, da construção e obras públicas da indústria	37 967	9,4%	37 908	10,4%	59	0,2%
TOTAL	402 545	100,0%	365 369	100,0%	37 176	100,0%

Fonte: Instituto do Emprego e Formação Profissional, I.P. do Ministério do Trabalho e da Solidariedade Social

A procura de emprego tem maior expressão nas seguintes categorias profissionais da Classificação Nacional das Profissões (CNP):

- “Trabalhadores não qualificados dos serviços e comércio” (12,9%);
- “Pessoal dos serviços directos e particulares de protecção e segurança” (11,8%);
- “Empregados de escritório” (11,0%);
- “Manequins, vendedores e demonstradores” (7,4%).

A procura de emprego, pelos desempregados com habilitação superior, é naturalmente diferente da observada em termos globais, assumindo maior expressão nas seguintes categorias profissionais da CNP:

- “Outros especialistas das profissões intelectuais e científicas (30,7%);
- “Especialistas das ciências físicas, matemáticas e engenharia” (12,7%);
- “Outros técnicos e profissionais de nível intermédio” (7,5%);
- “Especialistas das ciências da vida e profissionais de saúde” (7,4%);
- “Empregados de escritório” (6,6%);
- “Profissionais de nível intermédio de ensino” (6,5%).

3. DESEMPREGADOS COM HABILITAÇÃO SUPERIOR INSCRITOS NOS CENTROS DE EMPREGO: DEZEMBRO DE 2007 E DEZEMBRO DE 2008 – CONTINENTE

Fonte:

Dados (não publicados) sobre os inscritos com habilitação superior nos centros de emprego do Continente, Instituto do Emprego e Formação Profissional, I.P. (IEFP).

Nota prévia:

O tempo de inscrição nos centros de emprego é atribuído, automaticamente, pelo programa informático, com base na data da inscrição do primeiro registo. As actualizações posteriores referem-se unicamente aos dados individuais, sempre que estes se alteram, nomeadamente a qualificação académica ou a situação de procura de primeiro emprego ou de novo emprego.

A alteração da qualificação académica não implica, assim, um novo registo, pelo que parte dos inscritos de longa duração pode ter concluído recentemente uma habilitação de nível superior. Desta forma, a relação entre o tempo de inscrição no centro de emprego (curta ou longa duração) e a habilitação ou o ano de conclusão do grau deve ser sempre interpretada com alguma reserva.

Em relação ao mês homólogo de 2007, o número total de desempregados com habilitação superior diminuiu em Dezembro de 2008, passando de 38 795 para 37 176, o que equivale a um decréscimo de 4%.

Embora, no período em análise, as características gerais dos desempregados com habilitação superior se tenham mantido, houve categorias que contribuíram mais do que outras para essa diminuição.

3.1. DESEMPREGADOS POR GRAU E TEMPO DE INSCRIÇÃO

Quadro I.8 – Desempregados com habilitação superior por grau e tempo de inscrição, Dezembro de 2007 (Continente)

	< 3 Meses		3 a < 6 Meses		6 a < 12 Meses		12 a < 24 Meses		≥ 24 Meses		Total	
	N.º	%	N.º	%	N.º	%	N.º	%	N.º	%	N.º	%
Bacharel	1 216	24,8%	1 014	20,7%	984	20,1%	1 048	21,4%	635	13,0%	4 897	12,6%
Licenciado	10 000	30,0%	9 725	29,1%	5 773	17,3%	5 488	16,4%	2 389	7,2%	33 375	86,0%
Mestre	162	35,4%	93	20,4%	79	17,3%	80	17,5%	43	9,4%	457	1,2%
Doutor	25	37,9%	7	10,6%	10	15,2%	14	21,2%	10	15,2%	66	0,2%
TOTAL	11 403	29,4%	10 839	27,9%	6 846	17,6%	6 630	17,1%	3 077	7,9%	38 795	100,0%

Fonte: Instituto do Emprego e Formação Profissional, I.P. do Ministério do Trabalho e da Solidariedade Social

Quadro I.9 – Desempregados com habilitação superior por grau e tempo de inscrição, Dezembro de 2008 (Continente)

	< 3 Meses		3 a < 6 Meses		6 a < 12 Meses		12 a < 24 Meses		>= 24 Meses		Total	
	N.º	%	N.º	%	N.º	%	N.º	%	N.º	%	N.º	%
Bacharel	905	24,5%	649	17,6%	681	18,5%	760	20,6%	695	18,8%	3 690	9,9%
Licenciado	10 796	33,1%	8 698	26,7%	5 655	17,3%	4 962	15,2%	2 504	7,7%	32 615	87,7%
Mestre	357	44,1%	202	25,0%	103	12,7%	90	11,1%	57	7,0%	809	2,2%
Doutor	22	35,5%	11	17,7%	9	14,5%	10	16,1%	10	16,1%	62	0,2%
TOTAL	12 080	32,5%	9 560	25,7%	6 448	17,3%	5 822	15,7%	3 266	8,8%	37 176	100,0%

Fonte: Instituto do Emprego e Formação Profissional, I.P. do Ministério do Trabalho e da Solidariedade Social

Nos dois momentos de referência, a maior parte dos desempregados com habilitação superior:

- São licenciados (86% em 2007 e 88% em 2008);
- Estão inscritos há menos de 1 ano (75% em 2007 e 76% em 2008), qualquer que seja o grau académico, estando a maioria destes inscritos há menos de 3 meses.

Globalmente, a diminuição do número de desempregados de Dezembro de 2007 para Dezembro de 2008 resulta essencialmente da redução de registos com os graus de Bacharel e de Licenciado. Salienta-se, contudo, o aumento de 77% de registos com o grau de Mestre o qual decorre da entrada em vigor do Decreto-Lei n.º 74/2006, de 24 de Março.

De Dezembro de 2007 para Dezembro de 2008, diminui o número de desempregados nos tempos de inscrição compreendidos entre 3 a 24 meses. No entanto, uma parte dos registos de desempregados com habilitação superior de longa duração (≥ 24 meses) pode corresponder a inscrições anteriores à conclusão do grau de nível superior (vd. nota prévia).

3.2. DESEMPREGADOS POR GRAU E GRUPO ETÁRIO

Quadro I.10 – Desempregados com habilitação superior por grau e grupo etário, Dezembro de 2007 (Continente)

	< 25 Anos		25 - 34 Anos		35 - 54 Anos		55 Anos e +		Total	
	N.º	%	N.º	%	N.º	%	N.º	%	N.º	%
Bacharel	609	12,4%	2 031	41,5%	1 738	35,5%	519	10,6%	4 897	12,6%
Licenciado	7 453	22,3%	18 769	56,2%	6 147	18,4%	1 006	3,0%	33 375	86,0%
Mestre	65	14,2%	178	38,9%	183	40,0%	31	6,8%	457	1,2%
Doutor			15	22,7%	44	66,7%	7	10,6%	66	0,2%
TOTAL	8 127	20,9%	20 993	54,1%	8 112	20,9%	1 563	4,0%	38 795	100,0%

Fonte: Instituto do Emprego e Formação Profissional, I.P. do Ministério do Trabalho e da Solidariedade Social

Quadro I.11 – Desempregados com habilitação superior por grau e grupo etário, Dezembro de 2008 (Continente)

	< 25 Anos		25 - 34 Anos		35 - 54 Anos		55 Anos e +		Total	
	N.º	%	N.º	%	N.º	%	N.º	%	N.º	%
Bacharel	212	5,7%	1 263	34,2%	1 713	46,4%	502	13,6%	3 690	9,9%
Licenciado	7 758	23,8%	17 103	52,4%	6 797	20,8%	957	2,9%	32 615	87,7%
Mestre	235	29,0%	330	40,8%	209	25,8%	35	4,3%	809	2,2%
Doutor			14	22,6%	45	72,6%	3	4,8%	62	0,2%
TOTAL	8 205	22,1%	18 710	50,3%	8 764	23,6%	1 497	4,0%	37 176	100,0%

Fonte: Instituto do Emprego e Formação Profissional, I.P. do Ministério do Trabalho e da Solidariedade Social

Em ambos os momentos de referência, o grupo etário 25-34 anos concentra mais de metade dos registos (54% em 2007 e 50% em 2008) dos inscritos com habilitação superior.

Entre Dezembro de 2007 e Dezembro de 2008, o número de inscritos com habilitação superior regista a diminuição mais expressiva no grupo etário 25-34 anos, diminuindo também no grupo 55 anos e mais, e aumenta nos restantes.

3.3. DESEMPREGADOS POR GRAU E GÉNERO

Quadro I.12 – Desempregados com habilitação superior por grau e género, Dezembro de 2007 (Continente)

	Masculino		Feminino		Total	
	N.º	%	N.º	%	N.º	%
Bacharel	1 947	39,8%	2 950	60,2%	4 897	12,6%
Licenciado	9 157	27,4%	24 218	72,6%	33 375	86,0%
Mestre	166	36,3%	291	63,7%	457	1,2%
Doutor	26	39,4%	40	60,6%	66	0,2%
TOTAL	11 296	29,1%	27 499	70,9%	38 795	100,0%

Fonte: Instituto do Emprego e Formação Profissional, I.P. do Ministério do Trabalho e da Solidariedade Social

Quadro I.13 – Desempregados com habilitação superior por grau e género, Dezembro de 2008 (Continente)

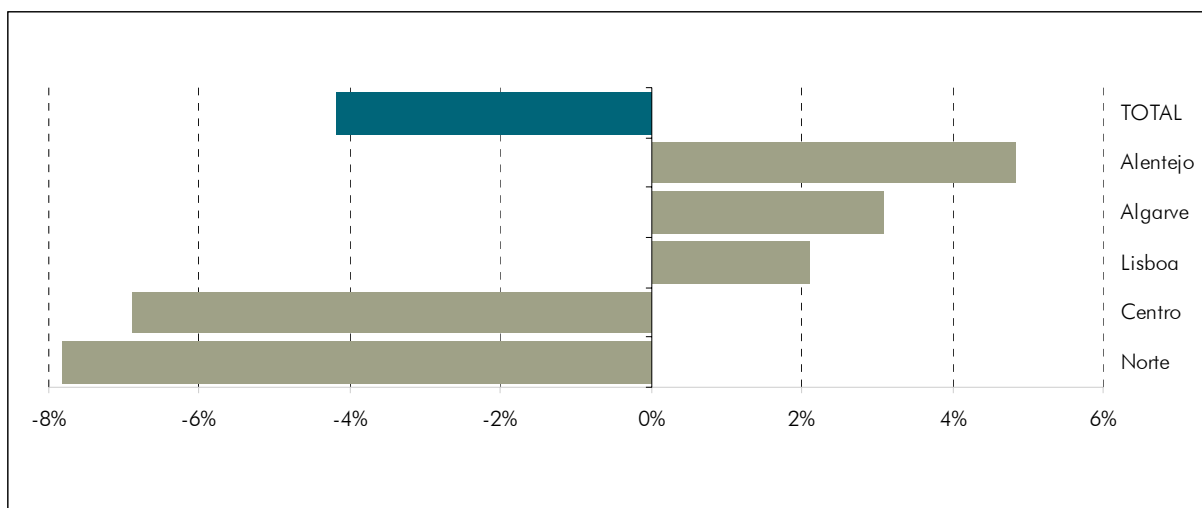
	Masculino		Feminino		Total	
	N.º	%	N.º	%	N.º	%
Bacharel	1 457	39,5%	2 233	60,5%	3 690	9,9%
Licenciado	9 916	30,4%	22 699	69,6%	32 615	87,7%
Mestre	298	36,8%	511	63,2%	809	2,2%
Doutor	30	48,4%	32	51,6%	62	0,2%
TOTAL	11 701	31,5%	25 475	68,5%	37 176	100,0%

Fonte: Instituto do Emprego e Formação Profissional, I.P. do Ministério do Trabalho e da Solidariedade Social

Em ambos os momentos de referência, as mulheres estão em maioria (71% em 2007 e 69% em 2008) na população inscrita com habilitação superior, prevalência que é particularmente significativa para o grau de Licenciado.

De Dezembro de 2007 para Dezembro de 2008, o número de inscritos com habilitação superior diminui globalmente no género feminino e aumenta no género masculino. Contudo, entre os dois momentos em análise verifica-se um aumento de registos no caso do grau de Mestre (em ambos os géneros) e diminuição nos restantes graus excepto nos graus de Licenciado e de Doutor no género masculino.

3.4. DESEMPREGADOS POR SITUAÇÃO DE PROCURA DE EMPREGO E NUTS II

Gráfico 3 – Variação (%) do nº de desempregados com habilitação superior por NUTS II, Dezembro de 2007 e de 2008 (Continente)**Quadro I.14** – Desempregados com habilitação superior por situação de procura de emprego e NUTS II, Dezembro de 2007 (Continente)

	1.º Emprego		Novo emprego		Total	
	N.º	%	N.º	%	N.º	%
Norte	6 212	38,8%	9 793	61,2%	16 005	41,3%
Centro	4 249	41,9%	5 885	58,1%	10 134	26,1%
Lisboa	1 695	17,7%	7 885	82,3%	9 580	24,7%
Alentejo	750	36,2%	1 319	63,8%	2 069	5,3%
Algarve	255	25,3%	752	74,7%	1 007	2,6%
TOTAL	13 161	33,9%	25 634	66,1%	38 795	100,0%

Fonte: Instituto do Emprego e Formação Profissional, I.P. do Ministério do Trabalho e da Solidariedade Social

Quadro I.15 – Desempregados com habilitação superior por situação de procura de emprego e NUTS II, Dezembro de 2008 (Continente)

	1.º Emprego		Novo emprego		Total	
	N.º	%	N.º	%	N.º	%
Norte	5 821	39,5%	8 931	60,5%	14 752	39,7%
Centro	3 882	41,1%	5 554	58,9%	9 436	25,4%
Lisboa	1 552	15,9%	8 229	84,1%	9 781	26,3%
Alentejo	878	40,5%	1 291	59,5%	2 169	5,8%
Algarve	237	22,8%	801	77,2%	1 038	2,8%
TOTAL	12 370	33,3%	24 806	66,7%	37 176	100,0%

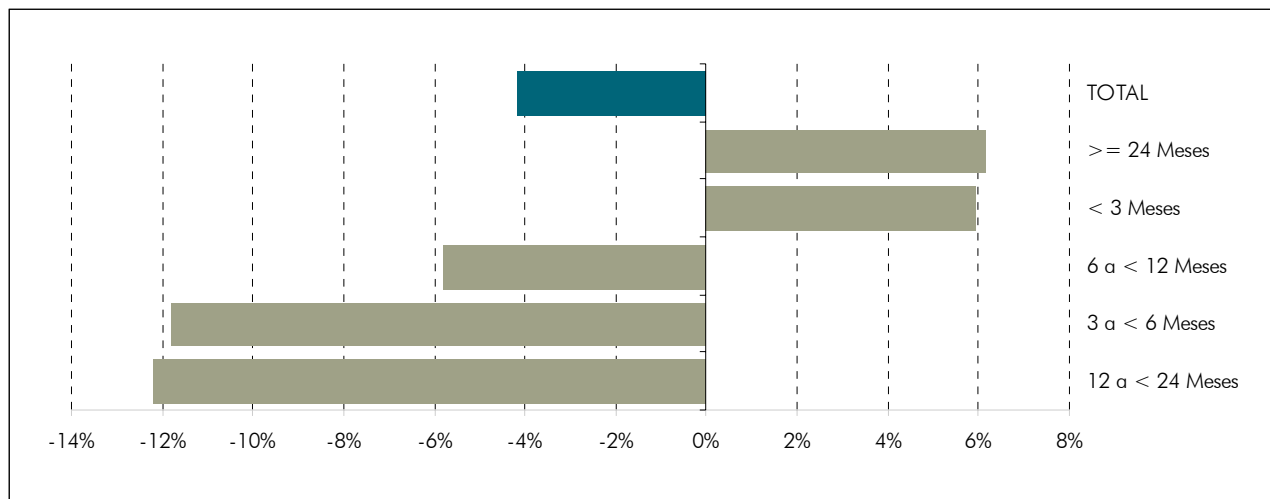
Fonte: Instituto do Emprego e Formação Profissional, I.P. do Ministério do Trabalho e da Solidariedade Social

Em Dezembro de 2008, comparativamente com o mês homólogo de 2007, o número de inscritos com habilitação superior aumenta nas regiões de Lisboa, do Alentejo e do Algarve que apresentam um aumento respectivamente de 201 registos (+2%), 100 registos (+5%) e 31 registos (+3%). A região Norte, embora em ambos os momentos seja a que apresenta o maior número de inscritos à procura de emprego, é a que regista a maior diminuição (-1 253 registos) do número de desempregados com habilitação superior seguindo-se a região do Centro com -698 registos.

Entre Dezembro de 2007 e Dezembro de 2008, por situação de procura de emprego, verifica-se que diminui o número de desempregados com habilitação superior à procura de primeiro emprego, excepto na região do Alentejo que regista um aumento de 128 registos (10%).

Os registos de desempregados com habilitação superior à procura de novo emprego, à excepção das regiões de Lisboa e do Algarve com aumentos de, respectivamente, 344 registos (4%) e 49 registos (7%), diminuem nas restantes regiões, sendo o decréscimo mais significativo na região Norte -862 (-9%).

3.5. DESEMPREGADOS POR SITUAÇÃO DE PROCURA DE EMPREGO E TEMPO DE INSCRIÇÃO

Gráfico 4 – Variação (%) do nº de desempregados com habilitação superior por tempo de inscrição, Dezembro de 2007 e de 2008 (Continente)**Quadro I.16** – Desempregados com habilitação superior por situação de procura de emprego e tempo de inscrição, Dezembro de 2007 (Continente)

	1.º Emprego		Novo emprego		Total	
	N.º	%	N.º	%	N.º	%
< 3 Meses	4 538	39,8%	6 865	60,2%	11 403	29,4%
3 a < 6 Meses	4 612	42,6%	6 227	57,4%	10 839	27,9%
6 a < 12 Meses	2 009	29,3%	4 837	70,7%	6 846	17,6%
12 a < 24 Meses	1 594	24,0%	5 036	76,0%	6 630	17,1%
>= 24 Meses	408	13,3%	2 669	86,7%	3 077	7,9%
TOTAL	13 161	33,9%	25 634	66,1%	38 795	100,0%

Fonte: Instituto do Emprego e Formação Profissional, I.P. do Ministério do Trabalho e da Solidariedade Social

Quadro I.17 – Desempregados com habilitação superior por situação de procura de emprego e tempo de inscrição, Dezembro de 2008 (Continente)

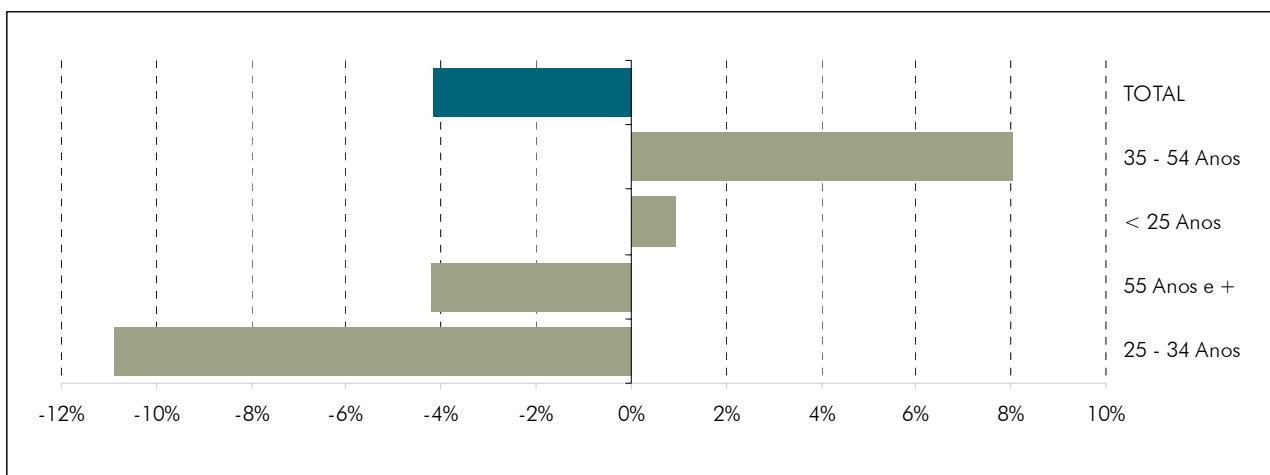
	1.º Emprego		Novo emprego		Total	
	N.º	%	N.º	%	N.º	%
< 3 Meses	4 377	36,2%	7 703	63,8%	12 080	32,5%
3 a < 6 Meses	4 143	43,3%	5 417	56,7%	9 560	25,7%
6 a < 12 Meses	1 692	26,2%	4 756	73,8%	6 448	17,3%
12 a < 24 Meses	1 631	28,0%	4 191	72,0%	5 822	15,7%
>= 24 Meses	527	16,1%	2 739	83,9%	3 266	8,8%
TOTAL	12 370	33,3%	24 806	66,7%	37 176	100,0%

Fonte: Instituto do Emprego e Formação Profissional, I.P. do Ministério do Trabalho e da Solidariedade Social

A maioria dos desempregados com habilitação superior procura um novo emprego, qualquer que seja o tempo de inscrição, quer em Dezembro de 2007, quer em Dezembro de 2008. Na globalidade, a situação de procura quer de novo emprego quer de primeiro emprego mantém-se praticamente inalterável entre Dezembro de 2007 e Dezembro de 2008.

3.6. DESEMPREGADOS POR SITUAÇÃO DE PROCURA DE EMPREGO E GRUPO ETÁRIO

Gráfico 5 – Variação (%) do nº de desempregados com habilitação superior por grupo etário, Dezembro de 2007 e de 2008 (Continente)



Quadro I.18 – Desempregados com habilitação superior por situação de procura de emprego e grupo etário, Dezembro de 2007 (Continente)

	1.º Emprego		Novo emprego		Total	
	N.º	%	N.º	%	N.º	%
< 25 Anos	6 820	83,9%	1 307	16,1%	8 127	20,9%
25 - 34 Anos	6 223	29,6%	14 770	70,4%	20 993	54,1%
35 - 54 Anos	117	1,4%	7 995	98,6%	8 112	20,9%
55 Anos e +	1	0,1%	1 562	99,9%	1 563	4,0%
TOTAL	13 161	33,9%	25 634	66,1%	38 795	100,0%

Fonte: Instituto do Emprego e Formação Profissional, I.P. do Ministério do Trabalho e da Solidariedade Social

Quadro I.19 – Desempregados com habilitação superior por situação de procura de emprego e grupo etário, Dezembro de 2008 (Continente)

	1.º Emprego		Novo emprego		Total	
	N.º	%	N.º	%	N.º	%
< 25 Anos	6 690	81,5%	1 515	18,5%	8 205	22,1%
25 - 34 Anos	5 559	29,7%	13 151	70,3%	18 710	50,3%
35 - 54 Anos	120	1,4%	8 644	98,6%	8 764	23,6%
55 Anos e +	1	0,1%	1 496	99,9%	1 497	4,0%
TOTAL	12 370	33,3%	24 806	66,7%	37 176	100,0%

Fonte: Instituto do Emprego e Formação Profissional, I.P. do Ministério do Trabalho e da Solidariedade Social

Em Dezembro de 2007 e Dezembro de 2008, a maioria dos desempregados com habilitação superior tem 25-34 anos (54% em 2007 e 50% em 2008) e procura um novo emprego (66% em 2007 e 67% em 2008).

A diminuição de registos na situação de procura do primeiro emprego, observado entre os dois momentos em análise, é comum a todos os grupos etários, excepto no grupo 35-54 anos que diminui ligeiramente e nos maiores de 55 anos em que o valor se mantém, sendo o contributo para a diminuição do valor absoluto particularmente significativo no caso dos grupos etários mais jovens: menos de 25 anos e 25-34 anos.

Na situação de procura do novo emprego, observada entre os dois momentos em análise, a diminuição do valor absoluto mais significativo verifica-se no grupo etário mais representado: 25-34 anos.

3.7. DESEMPREGADOS POR SITUAÇÃO DE PROCURA DE EMPREGO E GÉNERO

Quadro I.20 – Desempregados com habilitação superior por situação de procura de emprego e género, Dezembro de 2007 (Continente)

	1.º Emprego		Novo emprego		Total	
	N.º	%	N.º	%	N.º	%
Masculino	3 373	29,9%	7 923	70,1%	11 296	29,1%
Feminino	9 788	35,6%	17 711	64,4%	27 499	70,9%
TOTAL	13 161	33,9%	25 634	66,1%	38 795	100,0%

Fonte: Instituto do Emprego e Formação Profissional, I.P. do Ministério do Trabalho e da Solidariedade Social

Quadro I.21 – Desempregados com habilitação superior por situação de procura de emprego e género, Dezembro de 2008 (Continente)

	1.º Emprego		Novo emprego		TOTAL	
	N.º	%	N.º	%	N.º	%
Masculino	3 404	29,1%	8 297	70,9%	11 701	31,5%
Feminino	8 966	35,2%	16 509	64,8%	25 475	68,5%
TOTAL	12 370	33,3%	24 806	66,7%	37 176	100,0%

Fonte: Instituto do Emprego e Formação Profissional, I.P. do Ministério do Trabalho e da Solidariedade Social

O predomínio das mulheres inscritas com habilitação superior caracteriza os registos nos dois momentos de referência, quer na situação de procura de primeiro emprego (74% em 2007 e 72% em 2008), quer na situação de procura de novo emprego (69% em 2007 e 67% em 2008).

4. ÁREAS DE ESTUDO DOS DESEMPREGADOS COM HABILITAÇÃO SUPERIOR INSCRITOS NOS CENTROS DE EMPREGO (31 DE DEZEMBRO DE 2007 E 31 DE DEZEMBRO DE 2008) E DOS DIPLOMADOS (1997-1998 A 2006-2007) – CONTINENTE

Fontes:

Dados (não publicados) sobre os inscritos com habilitação superior nos centros de emprego do Continente, Instituto do Emprego e Formação Profissional, I.P. (IEFP).

Dados sobre os diplomados pelas instituições de ensino superior, recolhidos anualmente pelo Gabinete de Planeamento, Avaliação, Estratégia e Relações Internacionais (GPEARI) e da responsabilidade das instituições de ensino superior.

Notas prévias:

A. A classificação utilizada para as áreas de estudo é a Classificação Nacional das Áreas de Educação e Formação (CNAEF)⁶, recorrendo-se, na apresentação dos dados de desempregados, às áreas de estudo (2 dígitos). As áreas de estudo consideradas estão de acordo com a classificação internacional harmonizada (EUROSTAT e CEDEFOP) e adoptada a nível nacional pelo Conselho Superior de Estatística (Portaria n.º 256/2005, de 16 de Março).

Os dados por áreas de estudo compreendem um grupo “Sem área”, que corresponde aos desempregados com habilitação superior inscritos nos centros de emprego para os quais não foram identificadas áreas de estudo. Esta situação equivale a 1,5% e a 0,4% dos inscritos em Dezembro de 2007 e em Dezembro de 2008, respectivamente. Os quadros apresentados incluem, por isso, um Subtotal que corresponde ao total das áreas identificadas.

B. O tempo de inscrição nos centros de emprego é atribuído, automaticamente, pelo programa informático, com base na data da inscrição do primeiro registo. As actualizações posteriores dizem unicamente respeito aos dados individuais, sempre que estes se alteram, nomeadamente a qualificação académica ou a situação de procura de primeiro emprego ou de novo emprego.

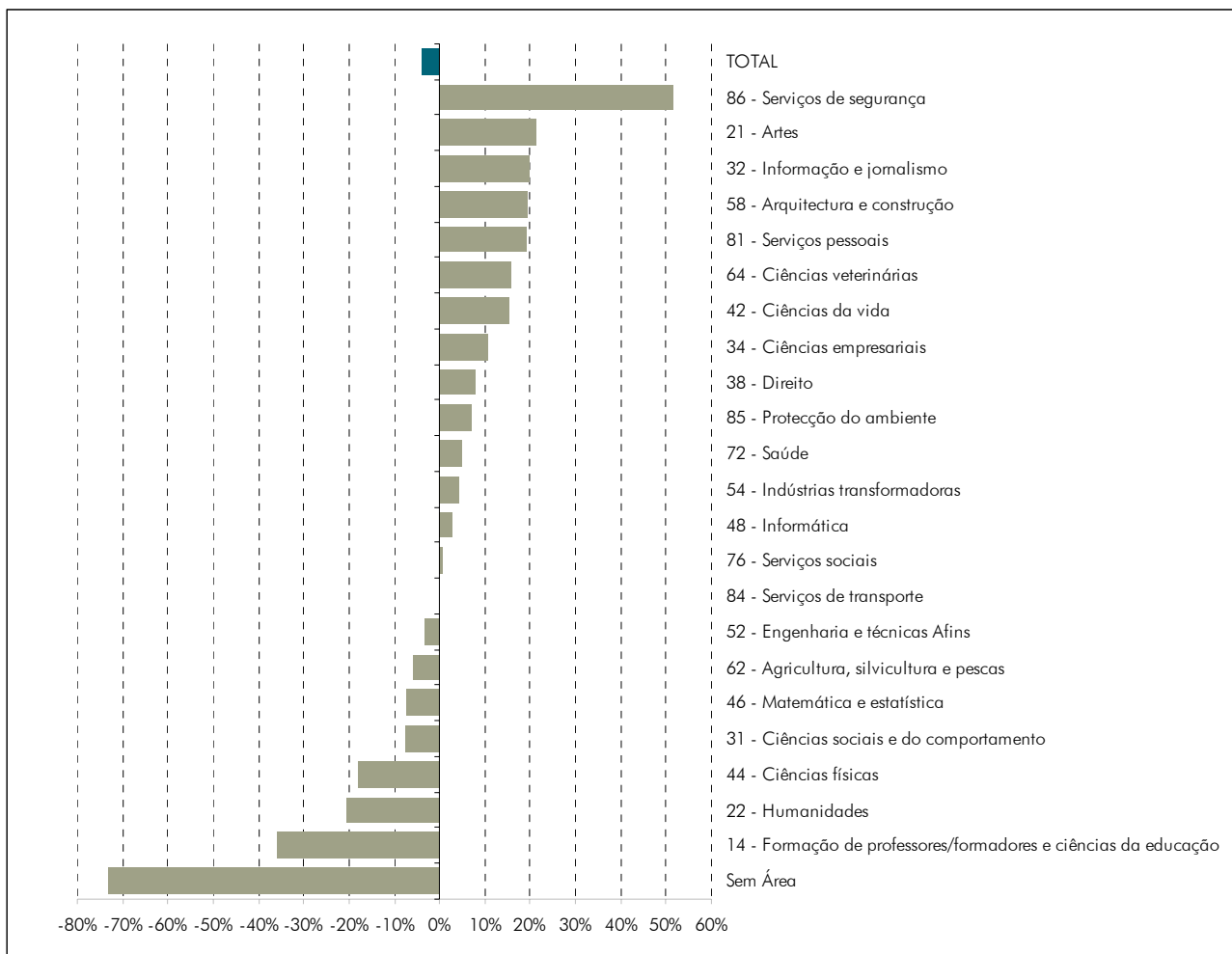
A alteração da qualificação académica não implica, assim, um novo registo, pelo que parte dos inscritos de longa duração pode ter concluído recentemente uma habilitação de nível superior. Desta forma, a relação entre o tempo de inscrição no centro de emprego (curta ou longa duração) e a habilitação ou o ano de conclusão do grau deve ser sempre interpretada com alguma reserva.

C. Os dados sobre os desempregados com habilitação superior apresentados no presente relatório, recolhidos pelo IEFP/MSST reportam-se a 31 de Dezembro de 2008 e os últimos dados sobre os diplomados nas instituições de ensino superior, recolhidos pelo GPEARI/MCTES, referem-se a 31 de Dezembro de 2007 visto que o inquérito estatístico aos diplomados em 2007-2008 encontra-se, nesta data, em fase de recolha. Existe, assim, um período de 12 meses de 2008 para o qual existem dados sobre os inscritos diplomados nos centros de emprego e não existem dados sobre os diplomados pelas instituições de ensino superior.

⁶ Ver Anexo III

4.1. ÁREAS DE ESTUDO

Gráfico 6 – Variação (%) do nº de desempregados com habilitação superior por áreas de estudo, Dezembro de 2007 e Dezembro de 2008 (Continente)



De referir que, em Dezembro de 2008, as inscrições sem identificação de área são apenas 158 o que representa uma diminuição de 73% comparativamente com Dezembro de 2007.

Em relação ao mês homólogo de 2007, “Serviços de Segurança” e “Artes” são as áreas de estudo que registam, em Dezembro de 2008, os acréscimos percentuais mais significativos de inscritos nos centros de emprego, e “Formação de professores/formadores e ciências da educação” e “Humanidades” são as áreas que registam maiores decréscimos.

Quadro I.22 – Desempregados com habilitação superior por áreas de estudo, Dezembro de 2007 e Dezembro de 2008 (Continente)

	Dezembro 2007		Dezembro 2008	
	N.º	% Subtotal	N.º	% Subtotal
14 - Formação de professores/formadores e ciências da educação	6 023	15,8%	3 866	10,4%
21 - Artes	1 751	4,6%	2 125	5,7%
22 - Humanidades	2 611	6,8%	2 075	5,6%
31 - Ciências sociais e do comportamento	4 976	13,0%	4 594	12,4%
32 - Informação e jornalismo	1 045	2,7%	1 251	3,4%
34 - Ciências empresariais	6 189	16,2%	6 868	18,6%
38 - Direito	1 145	3,0%	1 237	3,3%
42 - Ciências da vida	550	1,4%	635	1,7%
44 - Ciências físicas	814	2,1%	666	1,8%
46 - Matemática e estatística	225	0,6%	209	0,6%
48 - Informática	324	0,8%	333	0,9%
52 - Engenharia e técnicas afins	3 210	8,4%	3 108	8,4%
54 - Indústrias transformadoras	702	1,8%	733	2,0%
58 - Arquitectura e construção	1 595	4,2%	1 908	5,2%
62 - Agricultura, silvicultura e pescas	1 031	2,7%	971	2,6%
64 - Ciências veterinárias	106	0,3%	123	0,3%
72 - Saúde	2 375	6,2%	2 492	6,7%
76 - Serviços sociais	1 735	4,5%	1 749	4,7%
81 - Serviços pessoais	1 057	2,8%	1 260	3,4%
84 - Serviços de transporte	24	0,1%	24	0,1%
85 - Protecção do ambiente	662	1,7%	709	1,9%
86 - Serviços de segurança	54	0,1%	82	0,2%
Subtotal	38 204	100,0%	37 018	100,0%
Sem Área	591		158	
TOTAL	38 795		37 176	

Fonte: Instituto do Emprego e Formação Profissional, I.P. do Ministério do Trabalho e da Solidariedade Social

As áreas de estudo com maior número de registos de desempregados com habilitação superior, em Dezembro de 2008, são:

- “Ciências empresariais” (19% de desempregados – 6 868 registos);
- “Ciências sociais e do comportamento” (12% de desempregados – 4 594 registos);
- “Formação de professores/formadores e ciências da educação” (10% de desempregados – 3 866 registos).

Estas três áreas de estudo representam, em Dezembro de 2008, 41% do total de registos com áreas identificadas (em Dezembro de 2007 os inscritos nestas três grandes áreas equivaliam a 44%) e correspondem também a cerca de 41% dos diplomados entre os anos lectivos de 1997-1998 e 2006-2007⁷ (“Ciências empresariais”: 17%, “Ciências sociais e do comportamento”: 8% e “Formação de professores/formadores e ciências da educação”: 16%).

As áreas de estudo com menor número de registos de desempregados com habilitação superior são, em Dezembro de 2008:

- “Serviços de transporte” (0,1% de desempregados – 24 registos);
- “Serviços de segurança” (0,2% de desempregados – 82 registos);
- “Ciências veterinárias” (0,3% de desempregados – 123 registos);
- “Matemática e estatística” (0,6% de desempregados – 209 registos);
- “Informática” (0,9% de desempregados – 333 registos).

Em ambos os momentos de referência (Dezembro de 2007 e Dezembro de 2008) estas cinco áreas de estudo representam apenas 2% do total de registos com áreas identificadas.

⁷ Ver Quadro I.34

4.2. ÁREAS DE ESTUDO POR NUTS II

Quadro I.23 – Desempregados com habilitação superior por áreas de estudo e NUTS II, Dezembro de 2007 (Continente)

	Norte		Centro		Lisboa		Alentejo		Algarve		Total
	N.º	%	N.º	%	N.º	%	N.º	%	N.º	%	
14 - Formação de professores/formadores e ciências da educação	3 081	51,2%	1 617	26,8%	805	13,4%	388	6,4%	132	2,2%	6 023
21 - Artes	612	35,0%	448	25,6%	577	33,0%	74	4,2%	40	2,3%	1 751
22 - Humanidades	950	36,4%	675	25,9%	787	30,1%	121	4,6%	78	3,0%	2 611
31 - Ciências sociais e do comportamento	2 033	40,9%	978	19,7%	1 566	31,5%	224	4,5%	175	3,5%	4 976
32 - Informação e jornalismo	300	28,7%	318	30,4%	332	31,8%	65	6,2%	30	2,9%	1 045
34 - Ciências empresariais	2 476	40,0%	1 450	23,4%	1 862	30,1%	277	4,5%	124	2,0%	6 189
38 - Direito	441	38,5%	241	21,0%	416	36,3%	33	2,9%	14	1,2%	1 145
42 - Ciências da vida	234	42,5%	137	24,9%	121	22,0%	27	4,9%	31	5,6%	550
44 - Ciências físicas	347	42,6%	238	29,2%	173	21,3%	40	4,9%	16	2,0%	814
46 - Matemática e estatística	66	29,3%	67	29,8%	77	34,2%	6	2,7%	9	4,0%	225
48 - Informática	156	48,1%	59	18,2%	85	26,2%	17	5,2%	7	2,2%	324
52 - Engenharia e técnicas afins	1 196	37,3%	931	29,0%	912	28,4%	127	4,0%	44	1,4%	3 210
54 - Indústrias transformadoras	275	39,2%	237	33,8%	92	13,1%	64	9,1%	34	4,8%	702
58 - Arquitectura e construção	604	37,9%	442	27,7%	439	27,5%	71	4,5%	39	2,4%	1 595
62 - Agricultura, silvicultura e pescas	320	31,0%	337	32,7%	177	17,2%	165	16,0%	32	3,1%	1 031
64 - Ciências veterinárias	40	37,7%	24	22,6%	31	29,2%	8	7,5%	3	2,8%	106
72 - Saúde	1 360	57,3%	627	26,4%	301	12,7%	50	2,1%	37	1,6%	2 375
76 - Serviços sociais	607	35,0%	626	36,1%	284	16,4%	171	9,9%	47	2,7%	1 735
81 - Serviços pessoais	358	33,9%	330	31,2%	221	20,9%	57	5,4%	91	8,6%	1 057
84 - Serviços de transporte	3	12,5%	3	12,5%	18	75,0%	0	0,0%	0	0,0%	24
85 - Protecção do ambiente	225	34,0%	229	34,6%	131	19,8%	56	8,5%	21	3,2%	662
86 - Serviços de segurança	26	48,1%	9	16,7%	17	31,5%	2	3,7%	0	0,0%	54
Subtotal	15 710	41,1%	10 023	26,2%	9 424	24,7%	2 043	5,3%	1 004	2,6%	38 204
Sem Área	295	49,9%	111	18,8%	156	26,4%	26	4,4%	3	0,5%	591
TOTAL	16 005	41,3%	10 134	26,1%	9 580	24,7%	2 069	5,3%	1 007	2,6%	38 795

Fonte: Instituto do Emprego e Formação Profissional, I.P. do Ministério do Trabalho e da Solidariedade Social

Quadro I.24 – Desempregados com habilitação superior por áreas de estudo e NUTS II, Dezembro de 2008 (Continente)

	Norte		Centro		Lisboa		Alentejo		Algarve		Total
	N.º	%	N.º	%	N.º	%	N.º	%	N.º	%	
14 - Formação de professores/formadores e ciências da educação	1 831	47,4%	1 024	26,5%	659	17,0%	260	6,7%	92	2,4%	3 866
21 - Artes	695	32,7%	554	26,1%	709	33,4%	106	5,0%	61	2,9%	2 125
22 - Humanidades	791	38,1%	476	22,9%	623	30,0%	114	5,5%	71	3,4%	2 075
31 - Ciências sociais e do comportamento	1 827	39,8%	817	17,8%	1 577	34,3%	225	4,9%	148	3,2%	4 594
32 - Informação e jornalismo	366	29,3%	326	26,1%	417	33,3%	97	7,8%	45	3,6%	1 251
34 - Ciências empresariais	2 661	38,7%	1 626	23,7%	2 121	30,9%	309	4,5%	151	2,2%	6 868
38 - Direito	470	38,0%	278	22,5%	430	34,8%	36	2,9%	23	1,9%	1 237
42 - Ciências da vida	251	39,5%	164	25,8%	138	21,7%	59	9,3%	23	3,6%	635
44 - Ciências físicas	293	44,0%	171	25,7%	147	22,1%	45	6,8%	10	1,5%	666
46 - Matemática e estatística	70	33,5%	58	27,8%	71	34,0%	5	2,4%	5	2,4%	209
48 - Informática	158	47,4%	58	17,4%	96	28,8%	12	3,6%	9	2,7%	333
52 - Engenharia e técnicas afins	1 246	40,1%	863	27,8%	848	27,3%	111	3,6%	40	1,3%	3 108
54 - Indústrias transformadoras	294	40,1%	267	36,4%	82	11,2%	57	7,8%	33	4,5%	733
58 - Arquitectura e construção	670	35,1%	543	28,5%	537	28,1%	106	5,6%	52	2,7%	1 908
62 - Agricultura, silvicultura e pescas	308	31,7%	291	30,0%	182	18,7%	158	16,3%	32	3,3%	971
64 - Ciências veterinárias	41	33,3%	32	26,0%	30	24,4%	19	15,4%	1	0,8%	123
72 - Saúde	1 385	55,6%	611	24,5%	371	14,9%	78	3,1%	47	1,9%	2 492
76 - Serviços sociais	672	38,4%	580	33,2%	254	14,5%	195	11,1%	48	2,7%	1 749
81 - Serviços pessoais	396	31,4%	367	29,1%	277	22,0%	93	7,4%	127	10,1%	1 260
84 - Serviços de transporte	2	8,3%	4	16,7%	17	70,8%	1	4,2%	0	0,0%	24
85 - Protecção do ambiente	217	30,6%	280	39,5%	130	18,3%	63	8,9%	19	2,7%	709
86 - Serviços de segurança	29	35,4%	20	24,4%	17	20,7%	16	19,5%	0	0,0%	82
Subtotal	14 673	39,6%	9 410	25,4%	9 733	26,3%	2 165	5,8%	1 037	2,8%	37 018
Sem Área	79	50,0%	26	16,5%	48	30,4%	4	2,5%	1	0,6%	158
TOTAL	14 752	39,7%	9 436	25,4%	9 781	26,3%	2 169	5,8%	1 038	2,8%	37 176

Fonte: Instituto do Emprego e Formação Profissional, I.P. do Ministério do Trabalho e da Solidariedade Social

Em Dezembro de 2008, a área de estudo dos inscritos com habilitação superior mais representada em toda as regiões é “Ciências empresariais”, a segunda posição é partilhada pelas áreas de “Formação de professores/formadores e ciências da educação” (regiões do Norte, Centro e Alentejo) e “Ciências sociais e do comportamento” (regiões de Lisboa e Algarve) seguindo-se as áreas de “Ciências sociais e do comportamento” (regiões do Norte e Alentejo), “Engenharia e técnicas afins” (regiões do Centro e Lisboa) e “Serviços pessoais” (região do Algarve).

Em Dezembro de 2007, as áreas de estudo dos inscritos com habilitação superior mais representadas nas regiões do Norte, Centro e Alentejo são: "Formação de professores/formadores e ciências da educação", "Ciências empresariais" e "Ciências sociais e do comportamento" enquanto na região do Algarve "Ciências sociais e do comportamento" detém a primazia. Na região de Lisboa as áreas com maior número de inscritos são: "Ciências empresariais", "Ciências sociais e do comportamento" e "Engenharia e técnicas afins".

4.3. ÁREAS DE ESTUDO POR TEMPO DE INSCRIÇÃO

Quadro I.25 – Desempregados com habilitação superior por áreas de estudo e tempo de inscrição, Dezembro de 2007 (Continente)

	< 3 Meses		3 a < 6 Meses		6 a < 12 Meses		12 a < 24 Meses		≥ 24 Meses		TOTAL
	N.º	%	N.º	%	N.º	%	N.º	%	N.º	%	
14 - Formação de professores/formadores e ciências da educação	1 125	18,7%	2 215	36,8%	846	14,0%	1 385	23,0%	452	7,5%	6 023
21 - Artes	577	33,0%	517	29,5%	294	16,8%	263	15,0%	100	5,7%	1 751
22 - Humanidades	649	24,9%	789	30,2%	389	14,9%	466	17,8%	318	12,2%	2 611
31 - Ciências sociais e do comportamento	1 471	29,6%	1 170	23,5%	1 037	20,8%	896	18,0%	402	8,1%	4 976
32 - Informação e jornalismo	376	36,0%	262	25,1%	203	19,4%	160	15,3%	44	4,2%	1 045
34 - Ciências empresariais	1 915	30,9%	1 432	23,1%	1 260	20,4%	1 070	17,3%	512	8,3%	6 189
38 - Direito	264	23,1%	231	20,2%	272	23,8%	253	22,1%	125	10,9%	1 145
42 - Ciências da vida	193	35,1%	117	21,3%	106	19,3%	97	17,6%	37	6,7%	550
44 - Ciências físicas	214	26,3%	193	23,7%	162	19,9%	154	18,9%	91	11,2%	814
46 - Matemática e estatística	67	29,8%	93	41,3%	24	10,7%	25	11,1%	16	7,1%	225
48 - Informática	113	34,9%	92	28,4%	52	16,0%	48	14,8%	19	5,9%	324
52 - Engenharia e técnicas afins	1 057	32,9%	723	22,5%	545	17,0%	534	16,6%	351	10,9%	3 210
54 - Indústrias transformadoras	247	35,2%	176	25,1%	149	21,2%	99	14,1%	31	4,4%	702
58 - Arquitectura e construção	591	37,1%	412	25,8%	296	18,6%	218	13,7%	78	4,9%	1 595
62 - Agricultura, silvicultura e pescas	297	28,8%	220	21,3%	246	23,9%	184	17,8%	84	8,1%	1 031
64 - Ciências veterinárias	45	42,5%	25	23,6%	19	17,9%	15	14,2%	2	1,9%	106
72 - Saúde	964	40,6%	900	37,9%	262	11,0%	200	8,4%	49	2,1%	2 375
76 - Serviços sociais	501	28,9%	647	37,3%	282	16,3%	224	12,9%	81	4,7%	1 735
81 - Serviços pessoais	440	41,6%	252	23,8%	181	17,1%	132	12,5%	52	4,9%	1 057
84 - Serviços de transporte	9	37,5%	7	29,2%	4	16,7%	4	16,7%	0	0,0%	24
85 - Protecção do ambiente	240	36,3%	197	29,8%	123	18,6%	84	12,7%	18	2,7%	662
86 - Serviços de segurança	21	38,9%	19	35,2%	6	11,1%	5	9,3%	3	5,6%	54
Subtotal	11 376	29,8%	10 689	28,0%	6 758	17,7%	6 516	17,1%	2 865	7,5%	38 204
Sem Área	27	4,6%	150	25,4%	88	14,9%	114	19,3%	212	35,9%	591
TOTAL	11 403	29,4%	10 839	27,9%	6 846	17,6%	6 630	17,1%	3 077	7,9%	38 795

Fonte: Instituto do Emprego e Formação Profissional, I.P. do Ministério do Trabalho e da Solidariedade Social

Quadro I.26 – Desempregados com habilitação superior por áreas de estudo e tempo de inscrição, Dezembro de 2008 (Continente)

	< 3 Meses		3 a < 6 Meses		6 a < 12 Meses		12 a < 24 Meses		>= 24 Meses		TOTAL
	N.º	%	N.º	%	N.º	%	N.º	%	N.º	%	
14 - Formação de professores/formadores e ciências da educação	979	25,3%	1 381	35,7%	555	14,4%	572	14,8%	379	9,8%	3 866
21 - Artes	761	35,8%	610	28,7%	369	17,4%	282	13,3%	103	4,8%	2 125
22 - Humanidades	555	26,7%	474	22,8%	363	17,5%	382	18,4%	301	14,5%	2 075
31 - Ciências sociais e do comportamento	1 340	29,2%	995	21,7%	929	20,2%	874	19,0%	456	9,9%	4 594
32 - Informação e jornalismo	455	36,4%	345	27,6%	213	17,0%	174	13,9%	64	5,1%	1 251
34 - Ciências empresariais	2 257	32,9%	1 553	22,6%	1 313	19,1%	1 114	16,2%	631	9,2%	6 868
38 - Direito	328	26,5%	237	19,2%	259	20,9%	244	19,7%	169	13,7%	1 237
42 - Ciências da vida	263	41,4%	145	22,8%	110	17,3%	78	12,3%	39	6,1%	635
44 - Ciências físicas	206	30,9%	148	22,2%	121	18,2%	112	16,8%	79	11,9%	666
46 - Matemática e estatística	76	36,4%	54	25,8%	37	17,7%	27	12,9%	15	7,2%	209
48 - Informática	112	33,6%	95	28,5%	51	15,3%	57	17,1%	18	5,4%	333
52 - Engenharia e técnicas afins	1 100	35,4%	619	19,9%	514	16,5%	488	15,7%	387	12,5%	3 108
54 - Indústrias transformadoras	269	36,7%	180	24,6%	122	16,6%	127	17,3%	35	4,8%	733
58 - Arquitectura e construção	773	40,5%	460	24,1%	324	17,0%	233	12,2%	118	6,2%	1 908
62 - Agricultura, silvicultura e pescas	295	30,4%	169	17,4%	208	21,4%	192	19,8%	107	11,0%	971
64 - Ciências veterinárias	67	54,5%	23	18,7%	12	9,8%	13	10,6%	8	6,5%	123
72 - Saúde	981	39,4%	933	37,4%	273	11,0%	232	9,3%	73	2,9%	2 492
76 - Serviços sociais	425	24,3%	576	32,9%	339	19,4%	305	17,4%	104	5,9%	1 749
81 - Serviços pessoais	539	42,8%	342	27,1%	177	14,0%	159	12,6%	43	3,4%	1 260
84 - Serviços de transporte	13	54,2%	1	4,2%	3	12,5%	4	16,7%	3	12,5%	24
85 - Protecção do ambiente	246	34,7%	192	27,1%	144	20,3%	98	13,8%	29	4,1%	709
86 - Serviços de segurança	36	43,9%	20	24,4%	6	7,3%	16	19,5%	4	4,9%	82
Subtotal	12 076	32,6%	9 552	25,8%	6 442	17,4%	5 783	15,6%	3 165	8,5%	37 018
Sem Área	4	2,5%	8	5,1%	6	3,8%	39	24,7%	101	63,9%	158
TOTAL	12 080	32,5%	9 560	25,7%	6 448	17,3%	5 822	15,7%	3 266	8,8%	37 176

Fonte: Instituto do Emprego e Formação Profissional, I.P. do Ministério do Trabalho e da Solidariedade Social

Em Dezembro de 2008, praticamente todas as áreas de estudo apresentam valores mais elevados de inscritos no período inferior a 3 meses, com excepção das áreas de estudo “Formação de professores/formadores e ciências da educação” e “Serviços sociais” que apresentam inscrições mais significativas no período de 3 a 6 meses.

Em Dezembro de 2007, no tempo de inscrição mais representado, inferior a três meses, além da excepção das áreas referidas no ponto anterior acrescem as áreas de “Humanidades” e de “Matemática e estatística” com maior número de inscrições no período de 3 a 6 meses e a de “Direito” com inscrições mais expressivas no período de 6 a 12 meses.

4.4. ÁREAS DE ESTUDO POR GRUPO ETÁRIO

Quadro I.27 – Desempregados com habilitação superior por áreas de estudo e grupo etário, Dezembro de 2007 (Continente)

	< 25 Anos		25 - 34 Anos		35 - 54 Anos		55 Anos e +		TOTAL
	N.º	%	N.º	%	N.º	%	N.º	%	
14 - Formação de professores/formadores e ciências da educação	1 032	17,1%	4 053	67,3%	871	14,5%	67	1,1%	6 023
21 - Artes	399	22,8%	1 033	59,0%	295	16,8%	24	1,4%	1 751
22 - Humanidades	281	10,8%	1 346	51,6%	844	32,3%	140	5,4%	2 611
31 - Ciências sociais e do comportamento	1 167	23,5%	2 650	53,3%	970	19,5%	189	3,8%	4 976
32 - Informação e jornalismo	330	31,6%	590	56,5%	120	11,5%	5	0,5%	1 045
34 - Ciências empresariais	954	15,4%	3 123	50,5%	1 811	29,3%	301	4,9%	6 189
38 - Direito	98	8,6%	593	51,8%	403	35,2%	51	4,5%	1 145
42 - Ciências da vida	137	24,9%	327	59,5%	86	15,6%	0	0,0%	550
44 - Ciências físicas	120	14,7%	500	61,4%	175	21,5%	19	2,3%	814
46 - Matemática e estatística	24	10,7%	143	63,6%	53	23,6%	5	2,2%	225
48 - Informática	53	16,4%	197	60,8%	71	21,9%	3	0,9%	324
52 - Engenharia e técnicas afins	430	13,4%	1 507	46,9%	836	26,0%	437	13,6%	3 210
54 - Indústrias transformadoras	112	16,0%	403	57,4%	177	25,2%	10	1,4%	702
58 - Arquitectura e construção	224	14,0%	951	59,6%	346	21,7%	74	4,6%	1 595
62 - Agricultura, silvicultura e pescas	63	6,1%	569	55,2%	328	31,8%	71	6,9%	1 031
64 - Ciências veterinárias	22	20,8%	63	59,4%	13	12,3%	8	7,5%	106
72 - Saúde	1 552	65,3%	649	27,3%	134	5,6%	40	1,7%	2 375
76 - Serviços sociais	644	37,1%	943	54,4%	130	7,5%	18	1,0%	1 735
81 - Serviços pessoais	246	23,3%	609	57,6%	186	17,6%	16	1,5%	1 057
84 - Serviços de transporte	3	12,5%	8	33,3%	11	45,8%	2	8,3%	24
85 - Protecção do ambiente	164	24,8%	465	70,2%	33	5,0%	0	0,0%	662
86 - Serviços de segurança	15	27,8%	21	38,9%	12	22,2%	6	11,1%	54
Subtotal	8 070	21,1%	20 743	54,3%	7 905	20,7%	1 486	3,9%	38 204
Sem Área	57	9,6%	250	42,3%	207	35,0%	77	13,0%	591
TOTAL	8 127	20,9%	20 993	54,1%	8 112	20,9%	1 563	4,0%	38 795

Fonte: Instituto do Emprego e Formação Profissional, I.P. do Ministério do Trabalho e da Solidariedade Social

Quadro I.28 – Desempregados com habilitação superior por áreas de estudo e grupo etário, Dezembro de 2008 (Continente)

	< 25 Anos		25 - 34 Anos		35 - 54 Anos		55 Anos e +		TOTAL
	N.º	%	N.º	%	N.º	%	N.º	%	
14 - Formação de professores/formadores e ciências da educação	737	19,1%	2 363	61,1%	704	18,2%	62	1,6%	3 866
21 - Artes	586	27,6%	1 165	54,8%	351	16,5%	23	1,1%	2 125
22 - Humanidades	227	10,9%	952	45,9%	768	37,0%	128	6,2%	2 075
31 - Ciências sociais e do comportamento	905	19,7%	2 397	52,2%	1 114	24,2%	178	3,9%	4 594
32 - Informação e jornalismo	408	32,6%	670	53,6%	167	13,3%	6	0,5%	1 251
34 - Ciências empresariais	1 149	16,7%	3 225	47,0%	2 169	31,6%	325	4,7%	6 868
38 - Direito	126	10,2%	611	49,4%	445	36,0%	55	4,4%	1 237
42 - Ciências da vida	175	27,6%	366	57,6%	94	14,8%	0	0,0%	635
44 - Ciências físicas	119	17,9%	382	57,4%	154	23,1%	11	1,7%	666
46 - Matemática e estatística	17	8,1%	118	56,5%	68	32,5%	6	2,9%	209
48 - Informática	45	13,5%	181	54,4%	103	30,9%	4	1,2%	333
52 - Engenharia e técnicas afins	377	12,1%	1 429	46,0%	890	28,6%	412	13,3%	3 108
54 - Indústrias transformadoras	139	19,0%	369	50,3%	213	29,1%	12	1,6%	733
58 - Arquitectura e construção	272	14,3%	1 126	59,0%	428	22,4%	82	4,3%	1 908
62 - Agricultura, silvicultura e pescas	58	6,0%	488	50,3%	360	37,1%	65	6,7%	971
64 - Ciências veterinárias	43	35,0%	64	52,0%	12	9,8%	4	3,3%	123
72 - Saúde	1 606	64,4%	677	27,2%	160	6,4%	49	2,0%	2 492
76 - Serviços sociais	660	37,7%	890	50,9%	179	10,2%	20	1,1%	1 749
81 - Serviços pessoais	352	27,9%	660	52,4%	233	18,5%	15	1,2%	1 260
84 - Serviços de transporte	2	8,3%	6	25,0%	13	54,2%	3	12,5%	24
85 - Protecção do ambiente	167	23,6%	497	70,1%	45	6,3%	0	0,0%	709
86 - Serviços de segurança	32	39,0%	32	39,0%	14	17,1%	4	4,9%	82
Subtotal	8 202	22,2%	18 668	50,4%	8 684	23,5%	1 464	4,0%	37 018
Sem Área	3	1,9%	42	26,6%	80	50,6%	33	20,9%	158
TOTAL	8 205	22,1%	18 710	50,3%	8 764	23,6%	1 497	4,0%	37 176

Fonte: Instituto do Emprego e Formação Profissional, I.P. do Ministério do Trabalho e da Solidariedade Social

Em Dezembro de 2007 e em Dezembro de 2008, o número de inscritos com habilitação superior é maioritário no grupo etário 25-34 anos em todas as áreas de estudo, com excepção das áreas “Saúde” e “Serviços de transporte”. Na área “Saúde”, o número de desempregados é maioritário nas idades mais jovens (menos de 25 anos) e na área “Serviços de transporte” no grupo etário 35-54 anos.

4.5. ÁREAS DE ESTUDO POR GÉNERO

Quadro I.29 – Desempregados com habilitação superior por áreas de estudo e género, Dezembro de 2007 e Dezembro de 2008 (Continente)

	Dezembro 2007					Dezembro 2008				
	Masculino		Feminino		TOTAL	Masculino		Feminino		TOTAL
	N.º	%	N.º	%		N.º	%	N.º	%	
14 - Formação de professores/formadores e ciências da educação	731	12,1%	5 292	87,9%	6 023	418	6,9%	3 448	57,2%	3 866
21 - Artes	533	30,4%	1 218	69,6%	1 751	702	40,1%	1 423	81,3%	2 125
22 - Humanidades	532	20,4%	2 079	79,6%	2 611	512	19,6%	1 563	59,9%	2 075
31 - Ciências sociais e do comportamento	1 191	23,9%	3 785	76,1%	4 976	1 273	25,6%	3 321	66,7%	4 594
32 - Informação e jornalismo	262	25,1%	783	74,9%	1 045	307	29,4%	944	90,3%	1 251
34 - Ciências empresariais	2 037	32,9%	4 152	67,1%	6 189	2 299	37,1%	4 569	73,8%	6 868
38 - Direito	330	28,8%	815	71,2%	1 145	370	32,3%	867	75,7%	1 237
42 - Ciências da vida	140	25,5%	410	74,5%	550	182	33,1%	453	82,4%	635
44 - Ciências físicas	292	35,9%	522	64,1%	814	260	31,9%	406	49,9%	666
46 - Matemática e estatística	52	23,1%	173	76,9%	225	67	29,8%	142	63,1%	209
48 - Informática	189	58,3%	135	41,7%	324	197	60,8%	136	42,0%	333
52 - Engenharia e técnicas afins	2 176	67,8%	1 034	32,2%	3 210	2 133	66,4%	975	30,4%	3 108
54 - Indústrias transformadoras	210	29,9%	492	70,1%	702	224	31,9%	509	72,5%	733
58 - Arquitectura e construção	910	57,1%	685	42,9%	1 595	1 047	65,6%	861	54,0%	1 908
62 - Agricultura, silvicultura e pescas	387	37,5%	644	62,5%	1 031	404	39,2%	567	55,0%	971
64 - Ciências veterinárias	30	28,3%	76	71,7%	106	30	28,3%	93	87,7%	123
72 - Saúde	433	18,2%	1 942	81,8%	2 375	455	19,2%	2 037	85,8%	2 492
76 - Serviços sociais	96	5,5%	1 639	94,5%	1 735	95	5,5%	1 654	95,3%	1 749
81 - Serviços pessoais	327	30,9%	730	69,1%	1 057	402	38,0%	858	81,2%	1 260
84 - Serviços de transporte	21	87,5%	3	12,5%	24	17	70,8%	7	29,2%	24
85 - Protecção do ambiente	171	25,8%	491	74,2%	662	203	30,7%	506	76,4%	709
86 - Serviços de segurança	29	53,7%	25	46,3%	54	45	83,3%	37	68,5%	82
Subtotal	11 079	29,0%	27 125	71,0%	38 204	11 642	30,5%	25 376	66,4%	37 018
Sem Área	217	36,7%	374	63,3%	591	59	10,0%	99	16,8%	158
TOTAL	11 296	29,1%	27 499	70,9%	38 795	11 701	30,2%	25 475	65,7%	37 176

Fonte: Instituto do Emprego e Formação Profissional, I.P. do Ministério do Trabalho e da Solidariedade Social

As áreas que mais contribuem para o número total de mulheres inscritas, em Dezembro de 2007 e de 2008, são: “Formação de professores/formadores e ciências da educação”, “Ciências sociais e do comportamento” e “Ciências empresariais”. As áreas de estudo que menos contribuem para o total de inscritas, em ambos os momentos de referência, são: “Ciências veterinárias”, “Serviços de transporte” e “Serviços de segurança”.

Para o género masculino, as áreas mais representativas, em ambos os momentos de referência, são: “Ciências sociais e do comportamento”, “Ciências empresariais” e “Engenharia e técnicas afins”. As áreas de estudo menos representadas são as mesmas que foram assinaladas para as mulheres.

4.6. ÁREAS DE ESTUDO POR SITUAÇÃO DE PROCURA DE EMPREGO

Quadro I.30 – Desempregados com habilitação superior por áreas de estudo e situação de procura de emprego, Dezembro de 2007 e Dezembro de 2008 (Continente)

	Dezembro 2007					Dezembro 2008				
	1.º Emprego		Novo emprego		TOTAL	1.º Emprego		Novo emprego		TOTAL
	N.º	%	N.º	%		N.º	%	N.º	%	
14 - Formação de professores/formadores e ciências da educação	1 425	23,7%	4 598	76,3%	6 023	975	16,2%	2 891	48,0%	3 866
21 - Artes	642	36,7%	1 109	63,3%	1 751	826	47,2%	1 299	74,2%	2 125
22 - Humanidades	450	17,2%	2 161	82,8%	2 611	377	14,4%	1 698	65,0%	2 075
31 - Ciências sociais e do comportamento	1 923	38,6%	3 053	61,4%	4 976	1 508	30,3%	3 086	62,0%	4 594
32 - Informação e jornalismo	388	37,1%	657	62,9%	1 045	439	42,0%	812	77,7%	1 251
34 - Ciências empresariais	1 531	24,7%	4 658	75,3%	6 189	1 636	26,4%	5 232	84,5%	6 868
38 - Direito	307	26,8%	838	73,2%	1 145	298	26,0%	939	82,0%	1 237
42 - Ciências da vida	275	50,0%	275	50,0%	550	330	60,0%	305	55,5%	635
44 - Ciências físicas	270	33,2%	544	66,8%	814	244	30,0%	422	51,8%	666
46 - Matemática e estatística	60	26,7%	165	73,3%	225	47	20,9%	162	72,0%	209
48 - Informática	85	26,2%	239	73,8%	324	84	25,9%	249	76,9%	333
52 - Engenharia e técnicas afins	1 090	34,0%	2 120	66,0%	3 210	885	27,6%	2 223	69,3%	3 108
54 - Indústrias transformadoras	255	36,3%	447	63,7%	702	253	36,0%	480	68,4%	733
58 - Arquitectura e construção	661	41,4%	934	58,6%	1 595	731	45,8%	1 177	73,8%	1 908
62 - Agricultura, silvicultura e pescas	275	26,7%	756	73,3%	1 031	217	21,0%	754	73,1%	971
64 - Ciências veterinárias	58	54,7%	48	45,3%	106	77	72,6%	46	43,4%	123
72 - Saúde	1 637	68,9%	738	31,1%	2 375	1 701	71,6%	791	33,3%	2 492
76 - Serviços sociais	901	51,9%	834	48,1%	1 735	853	49,2%	896	51,6%	1 749
81 - Serviços pessoais	345	32,6%	712	67,4%	1 057	413	39,1%	847	80,1%	1 260
84 - Serviços de transporte	3	12,5%	21	87,5%	24	1	4,2%	23	95,8%	24
85 - Protecção do ambiente	416	62,8%	246	37,2%	662	412	62,2%	297	44,9%	709
86 - Serviços de segurança	24	44,4%	30	55,6%	54	39	72,2%	43	79,6%	82
Subtotal	13 021	34,1%	25 183	65,9%	38 204	12 346	32,3%	24 672	64,6%	37 018
Sem Área	140	23,7%	451	76,3%	591	24	4,1%	134	22,7%	158
TOTAL	13 161	33,9%	25 634	66,1%	38 795	12 370	31,9%	24 806	63,9%	37 176

Fonte: Instituto do Emprego e Formação Profissional, I.P. do Ministério do Trabalho e da Solidariedade Social

As cinco áreas com mais inscritos na situação de procura de primeiro emprego, em Dezembro de 2007 e em Dezembro de 2008, são: "Formação de professores/formadores e ciências da educação", "Ciências sociais e do comportamento", "Ciências empresariais", "Engenharia e técnicas afins" e "Saúde".

No grupo das cinco áreas com mais inscritos na situação de procura de um novo emprego, em Dezembro de 2007 e de 2008, estão: "Formação de professores/formadores e ciências da educação", "Humanidades", "Ciências sociais e do comportamento", "Ciências empresariais" e "Engenharia e técnicas afins".

4.7. ÁREAS DE ESTUDO POR SITUAÇÃO DE PROCURA DE EMPREGO E TEMPO DE INSCRIÇÃO

Quadro I.31 – Desempregados com habilitação superior por áreas de estudo, situação de procura de emprego e tempo de inscrição, Dezembro de 2007 (Continente)

	1.º Emprego						Novo emprego						TOTAL
	< 12 Meses		≥ 12 Meses		Total		< 12 Meses		≥ 12 Meses		Total		
	N.º	%	N.º	%	N.º	%	N.º	%	N.º	%	N.º	%	
14 - Formação de professores/formadores e ciências da educação	1 159	19,2%	266	4,4%	1 425	23,7%	3 027	50,3%	1 571	26,1%	4 598	76,3%	6 023
21 - Artes	558	31,9%	84	4,8%	642	36,7%	830	47,4%	279	15,9%	1 109	63,3%	1 751
22 - Humanidades	356	13,6%	94	3,6%	450	17,2%	1 471	56,3%	690	26,4%	2 161	82,8%	2 611
31 - Ciências sociais e do comportamento	1 534	30,8%	389	7,8%	1 923	38,6%	2 144	43,1%	909	18,3%	3 053	61,4%	4 976
32 - Informação e jornalismo	339	32,4%	49	4,7%	388	37,1%	502	48,0%	155	14,8%	657	62,9%	1 045
34 - Ciências empresariais	1 332	21,5%	199	3,2%	1 531	24,7%	3 275	52,9%	1 383	22,3%	4 658	75,3%	6 189
38 - Direito	223	19,5%	84	7,3%	307	26,8%	544	47,5%	294	25,7%	838	73,2%	1 145
42 - Ciências da vida	211	38,4%	64	11,6%	275	50,0%	205	37,3%	70	12,7%	275	50,0%	550
44 - Ciências físicas	201	24,7%	69	8,5%	270	33,2%	368	45,2%	176	21,6%	544	66,8%	814
46 - Matemática e estatística	57	25,3%	3	1,3%	60	26,7%	127	56,4%	38	16,9%	165	73,3%	225
48 - Informática	81	25,0%	4	1,2%	85	26,2%	176	54,3%	63	19,4%	239	73,8%	324
52 - Engenharia e técnicas afins	963	30,0%	127	4,0%	1 090	34,0%	1 362	42,4%	758	23,6%	2 120	66,0%	3 210
54 - Indústrias transformadoras	219	31,2%	36	5,1%	255	36,3%	353	50,3%	94	13,4%	447	63,7%	702
58 - Arquitectura e construção	588	36,9%	73	4,6%	661	41,4%	711	44,6%	223	14,0%	934	58,6%	1 595
62 - Agricultura, silvicultura e pescas	231	22,4%	44	4,3%	275	26,7%	532	51,6%	224	21,7%	756	73,3%	1 031
64 - Ciências veterinárias	54	50,9%	4	3,8%	58	54,7%	35	33,0%	13	12,3%	48	45,3%	106
72 - Saúde	1 513	63,7%	124	5,2%	1 637	68,9%	613	25,8%	125	5,3%	738	31,1%	2 375
76 - Serviços sociais	782	45,1%	119	6,9%	901	51,9%	648	37,3%	186	10,7%	834	48,1%	1 735
81 - Serviços pessoais	292	27,6%	53	5,0%	345	32,6%	581	55,0%	131	12,4%	712	67,4%	1 057
84 - Serviços de transporte	3	12,5%	0	0,0%	3	12,5%	17	70,8%	4	16,7%	21	87,5%	24
85 - Protecção do ambiente	352	53,2%	64	9,7%	416	62,8%	208	31,4%	38	5,7%	246	37,2%	662
86 - Serviços de segurança	21	38,9%	3	5,6%	24	44,4%	25	46,3%	5	9,3%	30	55,6%	54
Subtotal	11 069	29,0%	1 952	5,1%	13 021	34,1%	17 754	46,5%	7 429	19,4%	25 183	65,9%	38 204
Sem Área	90	15,2%	50	8,5%	140	23,7%	175	29,6%	276	46,7%	451	76,3%	591
TOTAL	11 159	28,8%	2 002	5,2%	13 161	33,9%	17 929	46,2%	7 705	19,9%	25 634	66,1%	38 795

Fonte: Instituto do Emprego e Formação Profissional, I.P. do Ministério do Trabalho e da Solidariedade Social

Quadro I.32 – Desempregados com habilitação superior por áreas de estudo, situação de procura de emprego e tempo de inscrição, Dezembro de 2008 (Continente)

	1.º Emprego						Novo emprego						TOTAL
	< 12 Meses		>= 12 Meses		Total		< 12 Meses		>= 12 Meses		Total		
	N.º	%	N.º	%	N.º	%	N.º	%	N.º	%	N.º	%	
14 - Formação de professores/formadores e ciências da educação	757	19,6%	218	5,6%	975	25,2%	2 158	55,8%	733	19,0%	2 891	74,8%	3 866
21 - Artes	727	34,2%	99	4,7%	826	38,9%	1 013	47,7%	286	13,5%	1 299	61,1%	2 125
22 - Humanidades	284	13,7%	93	4,5%	377	18,2%	1 108	53,4%	590	28,4%	1 698	81,8%	2 075
31 - Ciências sociais e do comportamento	1 109	24,1%	399	8,7%	1 508	32,8%	2 155	46,9%	931	20,3%	3 086	67,2%	4 594
32 - Informação e jornalismo	370	29,6%	69	5,5%	439	35,1%	643	51,4%	169	13,5%	812	64,9%	1 251
34 - Ciências empresariais	1 413	20,6%	223	3,2%	1 636	23,8%	3 710	54,0%	1 522	22,2%	5 232	76,2%	6 868
38 - Direito	225	18,2%	73	5,9%	298	24,1%	599	48,4%	340	27,5%	939	75,9%	1 237
42 - Ciências da vida	273	43,0%	57	9,0%	330	52,0%	245	38,6%	60	9,4%	305	48,0%	635
44 - Ciências físicas	185	27,8%	59	8,9%	244	36,6%	290	43,5%	132	19,8%	422	63,4%	666
46 - Matemática e estatística	40	19,1%	7	3,3%	47	22,5%	127	60,8%	35	16,7%	162	77,5%	209
48 - Informática	73	21,9%	11	3,3%	84	25,2%	185	55,6%	64	19,2%	249	74,8%	333
52 - Engenharia e técnicas afins	728	23,4%	157	5,1%	885	28,5%	1 505	48,4%	718	23,1%	2 223	71,5%	3 108
54 - Indústrias transformadoras	213	29,1%	40	5,5%	253	34,5%	358	48,8%	122	16,6%	480	65,5%	733
58 - Arquitectura e construção	647	33,9%	84	4,4%	731	38,3%	910	47,7%	267	14,0%	1 177	61,7%	1 908
62 - Agricultura, silvicultura e pescas	152	15,7%	65	6,7%	217	22,3%	520	53,6%	234	24,1%	754	77,7%	971
64 - Ciências veterinárias	66	53,7%	11	8,9%	77	62,6%	36	29,3%	10	8,1%	46	37,4%	123
72 - Saúde	1 540	61,8%	161	6,5%	1 701	68,3%	647	26,0%	144	5,8%	791	31,7%	2 492
76 - Serviços sociais	677	38,7%	176	10,1%	853	48,8%	663	37,9%	233	13,3%	896	51,2%	1 749
81 - Serviços pessoais	360	28,6%	53	4,2%	413	32,8%	698	55,4%	149	11,8%	847	67,2%	1 260
84 - Serviços de transporte	1	4,2%	0	0,0%	1	4,2%	16	66,7%	7	29,2%	23	95,8%	24
85 - Protecção do ambiente	336	47,4%	76	10,7%	412	58,1%	246	34,7%	51	7,2%	297	41,9%	709
86 - Serviços de segurança	34	41,5%	5	6,1%	39	47,6%	28	34,1%	15	18,3%	43	52,4%	82
Subtotal	10 210	27,6%	2 136	5,8%	12 346	33,4%	17 860	48,2%	6 812	18,4%	24 672	66,6%	37 018
Sem Área	2	1,3%	22	13,9%	24	15,2%	16	10,1%	118	74,7%	134	84,8%	158
TOTAL	10 212	27,5%	2 158	5,8%	12 370	33,3%	17 876	48,1%	6 930	18,6%	24 806	66,7%	37 176

Fonte: Instituto do Emprego e Formação Profissional, I.P. do Ministério do Trabalho e da Solidariedade Social

Em praticamente todas as áreas de estudo encontram-se, em Dezembro de 2007 e de 2008, os valores mais elevados na situação de procura de novo emprego no período inferior a 12 meses. Exceptuam-se, em ambos os momentos de referência, as áreas “Ciências da vida”, “Ciências veterinárias”, “Saúde”, “Serviços Sociais” e “Protecção do ambiente” que apresentam os registos mais elevados na situação de procura de primeiro emprego no período inferior a 12 meses e também a área “Serviços de segurança” em Dezembro de 2008.

4.8. DIPLOMADOS (1997-1998 A 2006-2007) EM ESTABELECIMENTOS DE ENSINO SUPERIOR POR ÁREAS DE ESTUDO

Quadro I.33 – Diplomados de 1997-1998 a 2006-2007 por subsistema de ensino (Continente)

Subsistema de ensino		Diplomados							
		1997-1998 a 2001-2002	2002-2003	2003-2004	2004-2005	2005-2006	2006-2007	Total	%
Ensino Público	Universitário	89 252	22 379	22 454	23 023	24 694	32 174	213 976	34,8%
	Politécnico	75 209	21 892	22 032	23 514	22 612	26 513	191 772	31,2%
	Total	164 461	44 271	44 486	46 537	47 306	58 687	405 748	66,1%
Ensino Privado	Universitário	59 244	10 853	11 131	10 858	10 838	11 597	114 521	18,6%
	Politécnico	44 693	10 844	10 011	9 440	9 716	9 114	93 818	15,3%
	Total	103 937	21 697	21 142	20 298	20 554	20 711	208 339	33,9%
TOTAL		268 398	65 968	65 628	66 835	67 860	79 398	614 087	100,0%

Fonte: Gabinete de Planeamento, Estratégia, Avaliação e Relações Internacionais do Ministério da Ciência, Tecnologia e Ensino Superior

Quadro I.34 – Diplomados em estabelecimentos de ensino superior por áreas de 1997-1998 a 2006-2007 (Continente)

	Diplomados							Total	%
	1997-1998 a 2001-2002	2002-2003	2003-2004	2004-2005	2005-2006	2006-2007			
14 - Formação de professores/formadores e ciências da educação	49 137	14 442	11 690	9 644	8 306	6 752	99 971	16,3%	
21 - Artes	10 296	2 727	3 025	3 300	3 491	4 256	27 095	4,4%	
22 - Humanidades	13 080	2 800	2 750	2 688	2 386	2 660	26 364	4,3%	
31 - Ciências sociais e do comportamento	21 428	4 789	4 705	5 116	6 017	7 105	49 160	8,0%	
32 - Informação e jornalismo	5 696	1 252	1 426	1 549	1 614	1 892	13 429	2,2%	
34 - Ciências empresariais	52 553	9 805	10 110	9 862	10 085	12 259	104 674	17,0%	
38 - Direito	12 444	2 488	2 206	2 103	2 195	2 850	24 286	4,0%	
42 - Ciências da vida	3 288	982	1 032	1 249	1 150	1 881	9 582	1,6%	
44 - Ciências físicas	4 490	1 242	1 242	1 242	1 154	1 292	10 662	1,7%	
46 - Matemática e estatística	3 595	818	810	721	623	578	7 145	1,2%	
48 - Informática	4 575	914	1 117	1 199	1 030	1 296	10 131	1,6%	
52 - Engenharia e técnicas afins	19 852	4 935	5 097	5 578	5 344	10 113	50 919	8,3%	
54 - Indústrias transformadoras	3 502	888	874	879	806	1 004	7 953	1,3%	
58 - Arquitectura e construção	11 706	3 023	3 424	3 403	3 741	4 342	29 639	4,8%	
62 - Agricultura, silvicultura e pescas	5 330	1 103	1 064	1 098	944	1 091	10 630	1,7%	
64 - Ciências veterinárias	813	246	231	216	252	304	2 062	0,3%	
72 - Saúde	30 243	8 812	9 486	10 924	12 235	12 638	84 338	13,7%	
76 - Serviços sociais	4 608	1 436	1 707	1 887	2 385	2 508	14 531	2,4%	
81 - Serviços pessoais	7 999	2 088	2 395	2 716	2 710	2 822	20 730	3,4%	
84 - Serviços de transporte	187	83	57	74	79	77	557	0,1%	
85 - Protecção do ambiente	2 538	837	906	1 076	995	1 278	7 630	1,2%	
86 - Serviços de segurança	1 038	258	274	311	318	400	2 599	0,4%	
TOTAL	268 398	65 968	65 628	66 835	67 860	79 398	614 087	100,0%	

Fonte: Gabinete de Planeamento, Estratégia, Avaliação e Relações Internacionais do Ministério da Ciência, Tecnologia e Ensino Superior

Entre 1997-1998 e 2006-2007, a maioria (55%) dos diplomados (339 902) distribuiu-se por quatro áreas de estudo: “Ciências empresariais” (104 674 diplomados), “Formação de professores/formadores e ciências da educação” (99 971 diplomados), “Saúde” (84 338 diplomados) e “Engenharia e técnicas afins” (50 919 diplomados).

As áreas de estudo menos representadas, correspondentes apenas a 2% dos diplomados (12 363) entre 1997-1998 e 2006-2007, foram: “Serviços de transporte” (557 diplomados), “Ciências veterinárias” (2 062 diplomados), “Serviços de segurança” (2 599 diplomados) e “Matemática e estatística” (7 145 diplomados).

PARTE II

1. DESEMPREGADOS COM HABILITAÇÃO SUPERIOR INSCRITOS NOS CENTROS DE EMPREGO POR SUBSISTEMA DE ENSINO (DEZEMBRO DE 2008) – CONTINENTE

Fontes:

Dados (não publicados) sobre os inscritos com habilitação superior nos centros de emprego do Continente (IEFP), após a sua consolidação entre registos de desempregados (IEFP) e de diplomados (GPEARI) por par estabelecimento/curso, grau e ano de conclusão, Gabinete de Planeamento, Avaliação, Estratégia e Relações Internacionais (GPEARI).

Dados sobre os diplomados pelas instituições de ensino superior, recolhidos anualmente pelo Gabinete de Planeamento, Avaliação, Estratégia e Relações Internacionais (GPEARI) e da responsabilidade das instituições de ensino superior.

Notas prévias:

A. Os dados sobre os desempregados com habilitação superior apresentados no presente relatório, recolhidos pelo IEFP/MSST reportam-se a 31 de Dezembro de 2008 e os últimos dados sobre os diplomados nas instituições de ensino superior, recolhidos pelo GPEARI/MCTES, referem-se a 31 de Dezembro de 2007 visto que o inquérito estatístico aos diplomados em 2007-2008 encontra-se, nesta data, em fase de recolha. Existe, assim, um período de 12 meses de 2008 para o qual existem dados sobre os inscritos diplomados nos centros de emprego e não existem dados sobre os diplomados pelas instituições de ensino superior.

B. Os dados sobre inscritos nos centros de emprego, por par estabelecimento/curso, foram relacionados por ano de conclusão do curso com os dados de diplomados em cada par estabelecimento/curso. A relação foi feita, utilizando o ano de conclusão do curso registado no centro de emprego e o respectivo ano lectivo de obtenção do grau, recolhido através do inquérito estatístico aos dados sobre diplomados.

Em Dezembro de 2008, estão inscritos nos centros de emprego do IEFP (Continente) 37 176 titulares de habilitação superior, dos quais praticamente 100% (37 018) têm a área estudo preenchida.

Os dados apresentados nesta parte foram objecto de exercícios de validação prévia. Estes exercícios consistiram, no essencial, na verificação de incoerências entre os registos de desempregados (IEFP) e os registos de diplomados (GPEARI) por par estabelecimento/curso, graus e anos de conclusão.

Dos 37 176 titulares de habilitação superior inscritos nos centros de emprego do IEFP (Continente), foram validados 32 256 registos (87% do universo inicial). Desses 32 256 registos validados, 27 016 (73% do total de 37 176 registos) referem-se a titulares de habilitação superior que concluíram o curso entre 1998 e 2008.

Quadro II.1 – Desempregados, com par estabelecimento/curso e ano de conclusão do curso, por subsistema de ensino e grau, Dezembro de 2008 (Continente)

Subsistema de Ensino		Bacharel		Licenciado		Mestre		Doutor		Total	
		N.º	%	N.º	%	N.º	%	N.º	%	N.º	%
Ensino Público	Universitário	82	2,9%	11156	38,9%	612	84,5%	50	98,0%	11 900	36,9%
	Politécnico	1 774	63,3%	7 152	24,9%	0 004	0,6%	0	0,0%	8 930	27,7%
	Total	1 856	66,2%	18 308	63,8%	616	85,1%	50	98,0%	20 830	64,6%
Ensino Privado	Universitário	356	12,7%	7643	26,7%	108	14,9%	1	2,0%	8 108	25,1%
	Politécnico	592	21,1%	2726	9,5%	0	0,0%	0	0,0%	3 318	10,3%
	Total	948	33,8%	10 369	36,2%	108	14,9%	1	2,0%	11 426	35,4%
Total de registos com par estabelecimento/curso e ano de conclusão do curso		2 804	100,0%	28 677	100,0%	724	100,0%	51	100,0%	32 256	100,0%
Total de desempregados		3 690		32 615		809		62		37 176	
% com registos de par estabelecimento/curso		76,0%		87,9%		89,5%		82,3%		86,8%	

Fonte: Instituto do Emprego e Formação Profissional, I.P. do Ministério do Trabalho e da Solidariedade Social

No conjunto dos inscritos com habilitação superior com identificação do par estabelecimento/curso e ano de conclusão (32 256, num total de 37 176), 65% (20 830) são do ensino público e 35% (11 426) do ensino privado. No conjunto dos dois subsistemas, os inscritos nos centros de emprego com ensino universitário correspondem a 62% (20 008) e com ensino politécnico correspondem a 38% (12 248).

Quadro II.2 – Desempregados, com par estabelecimento/curso e ano de conclusão do curso, por subsistema de ensino, Dezembro de 2008 e diplomados de 1997-1998 a 2006-2007 (Continente)

Subsistema de Ensino		Desempregados		Diplomados de 1997-1998 a 2006-2007	
		N.º	%	N.º	%
Ensino Público	Universitário	11 900	36,9%	213 976	34,8%
	Politécnico	8 930	27,7%	191 772	31,2%
	Total	20 830	64,6%	405 748	66,1%
Ensino Privado	Universitário	8 108	25,1%	114 521	18,6%
	Politécnico	3 318	10,3%	93 818	15,3%
	Total	11 426	35,4%	208 339	33,9%
TOTAL		32 256	100,0%	614 087	100,0%

Fontes: Instituto do Emprego e Formação Profissional, I.P. do Ministério do Trabalho e da Solidariedade Social; Gabinete de Planeamento, Estratégia, Avaliação e Relações Internacionais do Ministério da Ciência, Tecnologia e Ensino Superior

A distribuição dos inscritos nos centros de emprego, em Dezembro de 2008, é sensivelmente idêntica à dos diplomados entre 1997-1998 e 2006-2007:

- Ensino público: 65% dos registos e 66% dos diplomados;
- Ensino privado: 35% dos registos e 34% dos diplomados.

A diferença entre os inscritos nos centros de emprego, em Dezembro de 2008, e os diplomados entre 1997-1998 e 2006-2007 observa-se quando se compara o ensino universitário e o ensino politécnico (em especial do ensino privado):

- Ensino universitário: 62% dos registos e 53% dos diplomados;
- Ensino politécnico: 38% dos registos e 47% dos diplomados.

Quadro II.3 – Desempregados, com par estabelecimento/curso e ano de conclusão do curso de 1998 a 2008, por subsistema de ensino, Dezembro de 2008 e diplomados de 1997-1998 a 2006-2007 (Continente)

Subsistema de Ensino		Desempregados (ano de conclusão do curso)						Diplomados				
		1998 a 2004	2005	2006	2007	2008	Total	1997-1998 a 2003-2004	2004-2005	2005-2006	2006-2007	Total
Ensino Público	Universitário	955	779	1 013	1 820	2 940	7 507	134 085	23 023	24 694	32 174	213 976
	Politécnico	2 760	455	622	1 255	4 160	9 252	119 133	23 514	22 612	26 513	191 772
	Total	3 715	1 234	1 635	3 075	7 100	16 759	253 218	46 537	47 306	58 687	405 748
Ensino Privado	Universitário	1517	594	706	1 181	1 320	5 318	81 228	10 858	10 838	11 597	114 521
	Politécnico	2963	221	239	408	1 108	4 939	65 548	9 440	9 716	9 114	93 818
	Total	4 480	815	945	1 589	2 428	10 257	146 776	20 298	20 554	20 711	208 339
TOTAL		8 195	2 049	2 580	4 664	9 528	27 016	399 994	66 835	67 860	79 398	614 087

Fontes: Instituto do Emprego e Formação Profissional, I.P. do Ministério do Trabalho e da Solidariedade Social; Gabinete de Planeamento, Estratégia, Avaliação e Relações Internacionais do Ministério da Ciência, Tecnologia e Ensino Superior

O número de inscritos nos centros de emprego por ano de conclusão do curso de 2005 a 2007⁸ acompanha o aumento dos diplomados, entre 2004-2005 e 2006-2007, quer no ensino público, quer no ensino privado. A maioria das pessoas que procuram emprego diplomou-se recentemente, em especial no ano de 2008 (35% dos 27 016 registos de titulares de habilitação superior que concluíram o curso entre 1998 e 2008), expressão do lapso temporal entre o fim da fase de formação e o início da entrada no mercado de trabalho.

⁸ Os registos nos centros de emprego relativos ao ano de conclusão do curso em 2008 são muito expressivos porque se referem a Dezembro de 2008 e, por isso, correspondem ao período de tempo entre a conclusão do curso e o início da entrada no mercado de trabalho .

2. ÁREAS DE ESTUDO DOS DESEMPREGADOS COM HABILITAÇÃO SUPERIOR INSCRITOS NOS CENTROS DE EMPREGO, POR PAR ESTABELECIMENTO/CURSO (DEZEMBRO DE 2008) – CONTINENTE

Fonte:

Dados (não publicados) sobre os inscritos com habilitação superior nos centros de emprego do Continente (IEFP), após a sua consolidação entre registos de desempregados (IEFP) e de diplomados (GPEARI) por par estabelecimento/curso, grau e ano de conclusão, Gabinete de Planeamento, Avaliação, Estratégia e Relações Internacionais (GPEARI).

Dados sobre os diplomados pelas instituições de ensino superior, recolhidos anualmente pelo Gabinete de Planeamento, Avaliação, Estratégia e Relações Internacionais (GPEARI) e da responsabilidade das instituições de ensino superior

Notas prévias:

A. A classificação utilizada para as áreas de estudo é a Classificação Nacional das Áreas de Educação e Formação (CNAEF)⁹, recorrendo-se, na apresentação dos dados de desempregados, às áreas de estudo (2 dígitos). As áreas de estudo consideradas estão de acordo com a classificação internacional harmonizada (EUROSTAT e CEDEFOP) e adoptada a nível nacional pelo Conselho Superior de Estatística (Portaria n.º 256/2005, de 16 de Março).

B. Os dados sobre os desempregados com habilitação superior apresentados no presente relatório, recolhidos pelo IEFP/MSST reportam-se a 31 de Dezembro de 2008 e os últimos dados sobre os diplomados nas instituições de ensino superior, recolhidos pelo GPEARI/MCTES, referem-se a 31 de Dezembro de 2007 visto que o inquérito estatístico aos diplomados em 2007-2008 encontra-se, nesta data, em fase de recolha. Existe, assim, um período de 12 meses de 2008 para o qual existem dados sobre os inscritos diplomados nos centros de emprego e não existem dados sobre os diplomados pelas instituições de ensino superior.

C. Os dados sobre inscritos nos centros de emprego, por par estabelecimento/curso, foram relacionados por ano de conclusão do curso com os dados de diplomados em cada par estabelecimento/curso. A relação foi feita, utilizando o ano de conclusão do curso registado no centro de emprego e o respectivo ano lectivo de obtenção do grau, recolhido através do inquérito estatístico aos dados sobre diplomados.

⁹ Ver Anexo III

2.1 DESEMPREGADOS POR ÁREAS DE ESTUDO

Quadro II.4 – Desempregados com área de estudo e desempregados com par estabelecimento/curso e ano de conclusão do curso, por áreas de estudo, Dezembro de 2008 (Continente)

Cód. Área	Área	Registos com área de estudo	Registos com par estabelecimento/curso e ano de conclusão do curso		Registos par estabelecimento/curso / registos áreas de estudo (%)
		N.º (A)	N.º(B)	%	(B) / (A)
14	Formação de professores/formadores e ciências da educação	3 866	3 542	11,0%	91,6%
21	Artes	2 125	1 729	5,4%	81,4%
22	Humanidades	2 075	1 908	5,9%	92,0%
31	Ciências sociais e do comportamento	4 594	4 245	13,2%	92,4%
32	Informação e jornalismo	1 251	1 082	3,4%	86,5%
34	Ciências empresariais	6 868	5 659	17,5%	82,4%
38	Direito	1 237	1 115	3,5%	90,1%
42	Ciências da vida	635	582	1,8%	91,7%
44	Ciências físicas	666	634	2,0%	95,2%
46	Matemática e estatística	209	195	0,6%	93,3%
48	Informática	333	296	0,9%	88,9%
52	Engenharias e técnicas afins	3 108	2 602	8,1%	83,7%
54	Indústrias transformadoras	733	643	2,0%	87,7%
58	Arquitectura e construção	1 908	1 725	5,3%	90,4%
62	Agricultura, silvicultura e pescas	971	751	2,3%	77,3%
64	Ciências veterinárias	123	110	0,3%	89,4%
72	Saúde	2 492	2 134	6,6%	85,6%
76	Serviços sociais	1 749	1 533	4,8%	87,7%
81	Serviços pessoais	1 260	1 075	3,3%	85,3%
84	Serviços de transporte	24	17	0,1%	70,8%
85	Protecção do ambiente	709	602	1,9%	84,9%
86	Serviços de segurança	82	77	0,2%	93,9%
TOTAL		37 018	32 256	100,0%	87,1%

Fonte: Instituto do Emprego e Formação Profissional, I.P. do Ministério do Trabalho e da Solidariedade Social

A maioria (87%) dos registos (32 256 de um total de 37 018 com identificação da área de educação e formação) são registos com indicação do par estabelecimento/curso e ano de conclusão validados.

Por áreas de estudo, o contributo das várias áreas para o total de inscritos com habilitação superior, em Dezembro de 2008, é bastante diverso.

As três áreas de estudo mais representadas para as quais é também diverso o contributo dos diferentes cursos e dos estabelecimentos de ensino são, por ordem decrescente:

- “Ciências empresariais” (5 659 registos), destacando-se apenas alguns cursos, com predominância para os de Gestão de alguns estabelecimentos de ensino;
- “Ciências sociais e do comportamento” (4 245 registos), destacando-se apenas alguns cursos, com predominância para os de Psicologia, Economia e Sociologia, de alguns estabelecimentos de ensino;
- Formação de professores/educadores e ciências de educação” (3 542 registos), destacando-se apenas alguns cursos, com predominância para os de Educação de Infância e Ensino Básico – 1.º ciclo, de alguns estabelecimentos de ensino.

Para uma análise mais detalhada, disponibiliza-se, em anexo, um conjunto de ficheiros (Quadros II.5.1 a II.5.22)¹⁰ com listagens de inscritos com habilitação superior, por área de estudo, distribuídos por par estabelecimento/curso, ordenadas por número de registo e por código do estabelecimento de ensino. Estas listagens incluem todos os registos em relação aos quais foi identificado o par estabelecimento/curso e ano de conclusão.

Apresenta-se, em seguida, um resumo da situação em cada uma das áreas de estudo que corresponde à maioria (aproximadamente 60%) dos inscritos nos centros de emprego de cada área.

¹⁰ Nas instituições existem cursos com a mesma designação e o mesmo grau com registos individualizados, embora com códigos diferentes, que correspondem a formações com planos e estruturas curriculares distintos decorrentes das diversas alterações ao sistema de ensino superior português.

Quadro II.5 – Total de pares estabelecimento/curso com área de estudo e ano de conclusão do curso e total de pares estabelecimento/curso com cerca de 60% de registos da área, Dezembro de 2008 (Continente)

Cód. Área	Área	Total de pares estabelecimento/curso	Total de pares estabelecimento/curso (≈60% de registos)		% de desempregados
			N.º	%	
14	Formação de professores/formadores e ciências da educação	404	63	15,6%	60,4%
21	Artes	259	44	17,0%	59,2%
22	Humanidades	253	43	17,0%	61,8%
31	Ciências sociais e do comportamento	239	33	13,8%	60,4%
32	Informação e jornalismo	85	13	15,3%	59,2%
34	Ciências empresariais	625	95	15,2%	59,6%
38	Direito	57	8	14,0%	61,3%
42	Ciências da vida	84	11	13,1%	58,6%
44	Ciências físicas	94	13	13,8%	58,0%
46	Matemática e estatística	45	11	24,4%	62,1%
48	Informática	100	24	24,0%	58,8%
52	Engenharias e técnicas afins	415	69	16,6%	60,8%
54	Indústrias transformadoras	86	23	26,7%	63,1%
58	Arquitectura e construção	156	25	16,0%	60,3%
62	Agricultura, silvicultura e pescas	117	21	17,9%	61,0%
64	Ciências veterinárias	13	3	23,1%	60,0%
72	Saúde	285	47	16,5%	59,6%
76	Serviços sociais	89	13	14,6%	59,1%
81	Serviços pessoais	159	33	20,8%	59,0%
84	Serviços de transporte	8	3	37,5%	64,7%
85	Protecção do ambiente	73	18	24,7%	65,0%
86	Serviços de segurança	18	4	22,2%	61,0%
TOTAL		3664	617	16,8%	60,2%

Fonte: Instituto do Emprego e Formação Profissional, I.P. do Ministério do Trabalho e da Solidariedade Social

Área 14 – Formação de professores/formadores e ciências da educação

(nesta área incluem-se, por exemplo, os cursos de Ciências da Educação; Educação de Infância; Ensino Básico – 1.º ciclo; Ensino de Português e Francês; Professores do Ensino Básico em diversas variantes)

De um total de 3 542 desempregados, 60% dos desempregados (2 139 registos) encontram-se distribuídos por 33 estabelecimentos, 20 de ensino público (7 universitários e 13 politécnicos) e 13 de ensino privado politécnico. Em termos do par estabelecimento/curso, esta situação corresponde a 63 pares estabelecimento/curso de um total de 404 pares estabelecimento/curso identificados.

Área 21 – Artes

(nesta área incluem-se, por exemplo, os cursos de Animação e Produção Artística; Artes Plásticas; Cinema; Conservação e Restauro; Design; História da Arte; Teatro; Tecnologias da Comunicação)

De um total de 1 729 desempregados, 59% dos desempregados (1 024 registos) encontram-se distribuídos por 25 estabelecimentos, 16 de ensino público (9 universitários e 7 politécnicos) e 9 de ensino privado (7 universitários e 2 politécnicos). Em termos do par estabelecimento/curso, esta situação corresponde a 44 pares estabelecimento/curso de um total de 259 pares estabelecimento/curso identificados.

Área 22 – Humanidades

(nesta área incluem-se, por exemplo, os cursos de Arqueologia; Filosofia; História; Humanidades; Línguas e Literaturas Modernas; Tradução)

De um total de 1 908 desempregados, 62% dos desempregados (1 180 registos) encontram-se distribuídos por 12 estabelecimentos universitários, 6 de ensino público e 6 de ensino privado. Em termos do par estabelecimento/curso, esta situação corresponde a 43 pares estabelecimento/curso de um total de 253 pares estabelecimento/curso identificados.

Área 31 – Ciências sociais e do comportamento

(nesta área incluem-se, por exemplo, os cursos de Antropologia; Economia; Estudos Europeus; Geografia e Planeamento; Psicologia; Relações Internacionais; Sociologia)

De um total de 4 245 desempregados, 60% dos desempregados (2 562 registos) encontram-se distribuídos por 24 estabelecimentos universitários, 15 de ensino público e 9 de ensino privado. Em termos do par estabelecimento/curso, esta situação corresponde a 33 pares estabelecimento/curso de um total de 239 pares estabelecimento/curso identificados.

Área 32 – Informação e jornalismo

(nesta área incluem-se, por exemplo, os cursos de Ciências da Comunicação; Comunicação Social; Jornalismo)

De um total de 1 082 desempregados, 59% dos desempregados (641 registos) encontram-se distribuídos por 13 estabelecimentos, 6 de ensino público (5 universitários e 1 politécnico) e 7 de ensino privado universitário. Em termos do par estabelecimento/curso, esta situação corresponde a 13 pares estabelecimento/curso de um total de 85 pares estabelecimento/curso identificados.

Área 34 – Ciências empresariais

(nesta área incluem-se, por exemplo, os cursos de Administração Pública; Auditoria; Contabilidade; Finanças; Gestão; Gestão de Recursos Humanos; Marketing; Relações Públicas; Línguas e Secretariado)

De um total de 5 659 desempregados, 60% dos desempregados (3 372 registos) encontram-se distribuídos por 56 estabelecimentos, 29 de ensino público (12 universitários e 17 politécnicos) e 27 de ensino privado (23 universitários e 4 politécnicos). Em termos do par estabelecimento/curso, esta situação corresponde a 95 pares estabelecimento/curso de um total de 625 pares estabelecimento/curso identificados.

Área 38 – Direito

(nesta área incluem-se os cursos de Direito; Solicitadoria)

De um total de 1 115 desempregados, 61% dos desempregados (684 registos) encontram-se distribuídos por 8 estabelecimentos universitários, 3 de ensino público e 5 de ensino privado. Em termos do par estabelecimento/curso, esta situação corresponde a 8 pares estabelecimento/curso de um total de 57 pares estabelecimento/curso identificados.

Área 42 – Ciências da vida

(nesta área incluem-se, por exemplo, os cursos de Biologia; Bioquímica; Ciências do Ambiente; Engenharia Biológica)

De um total de 582 desempregados, 59% dos desempregados (341 registos) encontram-se distribuídos por 9 estabelecimentos universitários, 8 de ensino público e 1 de ensino privado. Em termos do par estabelecimento/curso, esta situação corresponde a 11 pares estabelecimento/curso de um total de 84 pares estabelecimento/curso identificados.

Área 44 – Ciências físicas

(nesta área incluem-se, por exemplo, os cursos de Engenharia Física; Geologia; Geografia; Física; Química; Química Aplicada)

De um total de 634 desempregados, 58% dos desempregados (368 registos) encontram-se distribuídos por 10 estabelecimentos de ensino superior público universitário. Em termos do par estabelecimento/curso, esta situação corresponde a 13 pares estabelecimento/curso de um total de 94 pares estabelecimento/curso identificados.

Área 46 – Matemática e estatística

(nesta área incluem-se, por exemplo, os cursos de Estatística; Matemática; Matemática Aplicada e Computação)

De um total de 195 desempregados, 62% dos desempregados (121 registos) encontram-se distribuídos por 10 estabelecimentos universitários, 7 de ensino público e 3 de ensino privado. Em termos do par estabelecimento/curso, esta situação corresponde a 11 pares estabelecimento/curso de um total de 45 pares estabelecimento/curso identificados.

Área 48 – Informática

(nesta área incluem-se, por exemplo, os cursos de Engenharia Multimédia; Informática; Informática de Gestão; Tecnologias de Informação e Comunicação)

De um total de 296 desempregados, 59% dos desempregados (174 registos) encontram-se distribuídos por 19 estabelecimentos, 8 de ensino superior público (3 universitários e 5 politécnicos) e 11 de ensino superior privado (9 universitários e 2 politécnicos). Em termos do par estabelecimento/curso, esta situação corresponde a 24 pares estabelecimento/curso de um total de 100 pares estabelecimento/curso identificados.

Área 52 – Engenharia e técnicas afins

(nesta área incluem-se, por exemplo, os cursos de Biotecnologia; Engenharia Biotecnológica; Engenharia Electromecânica; Engenharia Electrónica; Engenharia Electrotécnica; Engenharia Industrial; Engenharia Informática; Engenharia Mecânica; Engenharia Química)

De um total de 2 602 desempregados, 61% dos desempregados (1 581 registos) encontram-se distribuídos por 19 estabelecimentos, 17 de ensino superior público (9 universitários e 8 politécnicos) e 2 de ensino superior privado universitário. Em termos do par estabelecimento/curso, esta situação corresponde a 69 pares estabelecimento/curso de um total de 415 pares estabelecimento/curso identificados.

Área 54 – Indústrias transformadoras

(nesta área incluem-se, por exemplo, os cursos de Engenharia Alimentar; Engenharia Cerâmica; Engenharia de Materiais; Engenharia de Minas; Engenharia Têxtil)

De um total de 643 desempregados, 63% dos desempregados (406 registos) encontram-se distribuídos por 18 estabelecimentos, 17 de ensino superior público (8 universitários e 9 politécnicos) e 1 de ensino superior privado universitário. Em termos do par estabelecimento/curso, esta situação corresponde a 23 pares estabelecimento/curso de um total de 86 pares estabelecimento/curso identificados.

Área 58 – Arquitectura e construção

(nesta área incluem-se, por exemplo, os cursos de Arquitectura; Arquitectura Paisagista; Engenharia Civil)

De um total de 1 725 desempregados, 60% dos desempregados (1 041 registos) encontram-se distribuídos por 21 estabelecimentos, 15 de ensino superior público (10 universitários e 5 politécnicos) e 6 de ensino superior privado universitário. Em termos do par estabelecimento/curso, esta situação corresponde a 25 pares estabelecimento/curso de um total de 156 pares estabelecimento/curso identificados.

Área 62 – Agricultura, silvicultura e pescas

(nesta área incluem-se, por exemplo, os cursos de Ciências Agrárias; Engenharia Agrária; Engenharia Agronómica; Engenharia Florestal; Engenharia Zootécnica; Produção Agrícola; Produção Animal)

De um total de 751 desempregados, 61% dos desempregados (458 registos) encontram-se distribuídos por 11 estabelecimentos de ensino superior público, 5 universitários e 6 politécnicos. Em termos do par estabelecimento/curso, esta situação corresponde a 21 pares estabelecimento/curso de um total de 117 pares estabelecimento/curso identificados.

Área 64 – Ciências veterinárias

(nesta área incluem-se, por exemplo, os cursos de Medicina Veterinária; Enfermagem Veterinária)

De um total de 110 desempregados, 60% dos desempregados (66 registos) encontram-se distribuídos por 3 estabelecimentos de ensino superior público (2 universitários e 1 politécnico). Em termos do par estabelecimento/curso, esta situação corresponde a 3 pares estabelecimento/curso de um total de 13 pares estabelecimento/curso identificados.

Área 72 – Saúde

(nesta área incluem-se, por exemplo, os cursos de Análises Clínicas e de Saúde Pública; Anatomia Patológica, Citológica e Tanatológica; Cardiopneumologia; Ciências Farmacêuticas; Enfermagem; Farmácia; Fisioterapia; Medicina; Medicina Dentária; Radiologia; Saúde Pública)

De um total de 2 134 desempregados, 60% dos desempregados (1272 registos) encontram-se distribuídos por 32 estabelecimentos, 18 de ensino público (5 universitários e 13 politécnicos) e 14 de ensino privado (2 universitários e 12 politécnicos). Em termos do par estabelecimento/curso, esta situação corresponde a 47 pares estabelecimento/curso de um total de 285 pares estabelecimento/curso identificados.

Área 76 – Serviços sociais

(nesta área incluem-se, por exemplo, os cursos de Acção Social; Animação Sociocultural; Educação Social; Política Social; Serviço Social)

De um total de 1 533 desempregados, 59% dos desempregados (906 registos) encontram-se distribuídos por 13 estabelecimentos, 4 de ensino superior público (1 universitário e 3 politécnicos) e 9 de ensino superior privado universitário. Em termos do par estabelecimento/curso, esta situação corresponde a 13 pares estabelecimento/curso de um total de 89 pares estabelecimento/curso identificados.

Área 81 – Serviços pessoais

(nesta área incluem-se, por exemplo, os cursos de Ciências do Desporto; Educação Física; Gestão Hoteleira; Turismo)

De um total de 1 075 desempregados, 59% dos desempregados (634 registos) encontram-se distribuídos por 24 estabelecimentos, 16 de ensino superior público (7 universitários e 9 politécnicos) e 8 de ensino superior privado (5 universitários e 3 politécnicos). Em termos do par estabelecimento/curso, esta situação corresponde a 33 pares estabelecimento/curso de um total de 159 pares estabelecimento/curso identificados.

Área 84 – Serviços de transporte

(nesta área incluem-se, por exemplo, os cursos de Gestão de Transportes; Pilotagem)

De um total de 17 desempregados, 65% dos desempregados (11 registos) encontram-se distribuídos por 2 estabelecimentos de ensino superior, 1 público politécnico e 1 privado universitário. Em termos do par estabelecimento/curso, esta situação corresponde a 3 pares estabelecimento/curso de um total de 8 pares estabelecimento/curso identificados.

Área 85 – Protecção do ambiente

(nesta área incluem-se, por exemplo, os cursos de Engenharia do Ambiente; Saúde Ambiental)

De um total de 602 desempregados, 65% dos desempregados (391 registos) encontram-se distribuídos por 16 estabelecimentos, 14 de ensino superior público (5 universitários e 9 politécnicos) e 2 de ensino superior privado universitário. Em termos do par estabelecimento/curso, esta situação corresponde a 18 pares estabelecimento/curso de um total de 73 pares estabelecimento/curso identificados.

Área 86 – Serviços de segurança

(nesta área incluem-se, por exemplo, os cursos de Ciências Militares Navais; Engenharia Militar; Protecção Civil; Segurança no Trabalho)

De um total de 77 desempregados, 61% dos desempregados (47 registos) encontram-se distribuídos por 4 estabelecimentos, 3 de ensino superior público (1 universitário e 2 politécnicos) e 1 de ensino superior privado universitário. Por par estabelecimento/curso, esta situação corresponde a 4 pares estabelecimento/curso de um total de 18 pares estabelecimento/curso identificados.

2.2 DESEMPREGADOS E DIPLOMADOS POR ÁREAS DE ESTUDO

Quadro II.6 – Relação entre desempregados, com par estabelecimento/curso e ano de conclusão do curso de 1998 a 2008 (Dezembro de 2008) e diplomados de 1997-1998 a 2006-2007 (Continente)

	Desempregados com ano de conclusão do curso		Diplomados		Desempregados/ Diplomados (%)
	1998 a 2008		1997-1998 a 2006-2007		
	N.º (A)	%	N.º (B)	%	(A) / (B)
14 - Formação de professores/formadores e ciências da educação	3 309	12,2%	99 971	16,3%	3,3%
21 - Artes	1 551	5,7%	27 095	4,4%	5,7%
22 - Humanidades	1 407	5,2%	26 364	4,3%	5,3%
31 - Ciências sociais e do comportamento	3 571	13,2%	49 160	8,0%	7,3%
32 - Informação e jornalismo	985	3,6%	13 429	2,2%	7,3%
34 - Ciências empresariais	4 289	15,9%	104 674	17,0%	4,1%
38 - Direito	861	3,2%	24 286	4,0%	3,5%
42 - Ciências da vida	540	2,0%	9 582	1,6%	5,6%
44 - Ciências físicas	582	2,2%	10 662	1,7%	5,5%
46 - Matemática e estatística	163	0,6%	7 145	1,2%	2,3%
48 - Informática	247	0,9%	10 131	1,6%	2,4%
52 - Engenharia e técnicas afins	1 829	6,8%	50 919	8,3%	3,6%
54 - Indústrias transformadoras	514	1,9%	7 953	1,3%	6,5%
58 - Arquitectura e construção	1 456	5,4%	29 639	4,8%	4,9%
62 - Agricultura, silvicultura e pescas	551	2,0%	10 630	1,7%	5,2%
64 - Ciências veterinárias	103	0,4%	2 062	0,3%	5,0%
72 - Saúde	2 031	7,5%	84 338	13,7%	2,4%
76 - Serviços sociais	1 449	5,4%	14 531	2,4%	10,0%
81 - Serviços pessoais	914	3,4%	20 730	3,4%	4,4%
84 - Serviços de transporte	10	0,0%	557	0,1%	1,8%
85 - Protecção do ambiente	587	2,2%	7 630	1,2%	7,7%
86 - Serviços de segurança	67	0,2%	2 599	0,4%	2,6%
TOTAL	27 016	100,0%	614 087	100,0%	4,4%

Fontes: Instituto do Emprego e Formação Profissional, I.P. do Ministério do Trabalho e da Solidariedade Social; Gabinete de Planeamento, Estratégia, Avaliação e Relações Internacionais do Ministério da Ciência, Tecnologia e Ensino Superior

O Quadro II.6 apresenta os registos de inscritos nos centros de emprego que concluíram o grau entre 1998 e 2008 e os diplomados entre 1997-1998 e 2006-2007 nas instituições de ensino superior.

Por referência ao valor médio para o Continente de diplomados dos últimos dez anos inscritos nos centros de emprego (cerca de 4%), evidenciam-se áreas de estudo com valores claramente mais elevados e outras que apresentam níveis relativamente baixos.

Entre as áreas em que o peso relativo dos inscritos nos centros de emprego é, por relação com os diplomados nessa área, mais alto refiram-se: “Serviços sociais” (10%), “Protecção do ambiente” (8%), “Informação e jornalismo” (7%) e “Ciências sociais e do comportamento” (7%).

Relativamente às áreas em que o peso relativo dos inscritos nos centros de emprego é, por relação com os diplomados nessa área, mais baixo refiram-se: “Serviços de transporte” (2%), “Matemática e estatística” (2%), “Saúde” (2%) e “Informática” (2%).

3. DESEMPREGADOS COM HABILITAÇÃO SUPERIOR INSCRITOS NOS CENTROS DE EMPREGO, COM O MAIOR NÚMERO DE REGISTOS POR PAR ESTABELECIMENTO/CURSO (DEZEMBRO DE 2008) E DIPLOMADOS (1997-1998 A 2006-2007) – CONTINENTE

Fontes:

Dados (não publicados) sobre os inscritos com habilitação superior nos centros de emprego do Continente (IEFP), após a sua consolidação entre registos de desempregados (IEFP) e de diplomados (GPEARI) por par estabelecimento/curso, grau e ano de conclusão, Gabinete de Planeamento, Avaliação, Estratégia e Relações Internacionais (GPEARI).

Dados sobre os diplomados pelas instituições de ensino superior, recolhidos anualmente pelo Gabinete de Planeamento, Avaliação, Estratégia e Relações Internacionais (GPEARI) e da responsabilidade das instituições de ensino superior.

Notas prévias:

A. O tempo de inscrição nos centros de emprego é atribuído, automaticamente, pelo programa informático, com base na data da inscrição do primeiro registo. As actualizações posteriores dizem unicamente respeito aos dados individuais, sempre que estes se alteram, nomeadamente a qualificação académica ou a situação de procura de primeiro emprego ou de novo emprego.

A alteração da qualificação académica não implica, assim, um novo registo, pelo que parte dos inscritos de longa duração pode ter concluído recentemente uma habilitação de nível superior. Desta forma, a relação entre o tempo de inscrição no centro de emprego (curta ou longa duração) e a habilitação ou o ano de conclusão do grau deve ser sempre interpretada com alguma reserva.

B. Os dados sobre os desempregados com habilitação superior apresentados no presente relatório, recolhidos pelo IEFP/MSST reportam-se a 31 de Dezembro de 2008 e os últimos dados sobre os diplomados nas instituições de ensino superior, recolhidos pelo GPEARI/MCTES, referem-se a 31 de Dezembro de 2007 visto que o inquérito estatístico aos diplomados em 2007-2008 encontra-se, nesta data, em fase de recolha. Existe, assim, um período de 12 meses de 2008 para o qual existem dados sobre os inscritos diplomados nos centros de emprego e não existem dados sobre os diplomados pelas instituições de ensino superior.

Assim, existem pares estabelecimento/curso com registo de dados de inscritos nos centros de emprego durante o ano de 2008 e para os quais não se apresentam dados sobre os diplomados pelas instituições de ensino superior atendendo a que se encontra em curso o inquérito estatístico de alunos, reportado a 31 de Dezembro de 2008.

C. Os dados sobre inscritos nos centros de emprego, por par estabelecimento/curso, foram relacionados por ano de conclusão do curso com os dados de diplomados em cada par estabelecimento/curso. A relação foi feita utilizando o ano de conclusão do curso registado no centro de emprego e o respectivo ano lectivo de obtenção do grau, recolhido através do inquérito estatístico aos dados sobre diplomados.

D. Os dados apresentados nesta parte referem-se a registos de diplomados nos centros de emprego com a identificação do par estabelecimento/curso e ano de conclusão a que correspondem 87% da globalidade de registos de desempregados com habilitação superior em 31 de Dezembro de 2008. Assim eventualmente poderão registos de desempregados em pares estabelecimento/curso que não constam das listagens por não ter sido indicado o estabelecimento e o respectivo curso.

Note-se que, numa óptica de procura de emprego, não existe uma correspondência directa e imediata entre a área de estudo e o par estabelecimento/curso. Por outras palavras, pares estabelecimento/curso com elevados níveis de procura de emprego podem não estar integrados nas principais áreas com elevados níveis de procura de emprego. Existem, assim, pares estabelecimento/curso extremamente diferenciados: pares com elevados níveis de procura que não se incluem nas áreas com maior número de registos de desempregados com habilitação superior e outros com baixos níveis de procura de emprego que se incluem nessas áreas.

Apresentam-se, em seguida, os resultados de três exercícios de ordenação dos inscritos por par estabelecimento/curso, correspondentes a três abordagens possíveis dos dados (propostas que são semelhantes às consideradas no relatório anterior):

- A. Ordenação pelo número total de registos nos centros de emprego;
- B. Ordenação pela relação “total de inscritos nos centros de emprego com o ano de conclusão do grau de 2005 a 2007/total de diplomados de 2004-2005 a 2006-2007”, para os pares estabelecimento/curso onde o número total de diplomados nestes anos é igual ou superior a 60;
- C. Ordenação pela relação “total de inscritos nos centros de emprego com o ano de conclusão do grau de 2005 a 2007/média dos diplomados de 2004-2005 a 2006-2007”, para os pares estabelecimento/curso onde a média dos diplomados nestes anos é igual ou superior a 20.

Para não tornar o relatório excessivamente pesado, apenas se consideraram as 40 primeiras posições para cada exercício. Contudo, sempre que o resultado correspondente à 40.^ª posição é igual em vários pares estabelecimento/curso, estes são todos incluídos na listagem.

Outros exercícios são possíveis, pelo que se disponibiliza em anexo os ficheiros (em formato Excel) com os registos dos inscritos em Dezembro de 2008 com habilitação superior, por situação de procura de emprego e tempo de inscrição e os totais de diplomados de 1997-1998 a 2006-2007, ordenados por código do estabelecimento de ensino e código de curso. Nessas listagens são incluídos os registos de inscritos nos pares estabelecimento/curso em que não existem diplomados de 1997-1998 a 2006-2007.

3.1. PARES ESTABELECIMENTOS/CURSOS COM MAIS REGISTOS DE DESEMPREGADOS COM HABILITAÇÃO SUPERIOR

O quadro II.7 apresenta os registos de inscritos (Dezembro de 2008) por situação de procura de emprego e tempo de inscrição e os diplomados (1997-1998 a 2006-2007) por subsistema de ensino.

Quadro II.7 – Desempregados, com par estabelecimento/curso e ano de conclusão do curso, por subsistema de ensino, situação de procura de emprego e tempo de inscrição (Dezembro de 2008) e diplomados de 1997-1998 a 2006-2007 (Continente)

Subsistema de ensino		N.º de Registos						Diplomados (1997-1998 a 2006-2007)	
		1.º emprego		Novo emprego		Total		Total	
		< 12 meses	≥ 12 meses	< 12 meses	≥ 12 meses	N.º	%	N.º	%
Ensino Público	Universitário	3 327	637	5 898	2 038	11 900	36,9%	213 976	34,8%
	Politécnico	3 742	269	4 110	809	8 930	27,7%	191 772	31,2%
	Total	7 069	906	10 008	2 847	20 830	64,6%	405 748	66,1%
Ensino Privado	Universitário	1 513	423	4 702	1 470	8 108	25,1%	114 521	18,6%
	Politécnico	1 007	101	1 806	404	3 318	10,3%	93 818	15,3%
	Total	2 520	524	6 508	1 874	11 426	35,4%	208 339	33,9%
Total de registos com par estabelecimento/curso e ano de conclusão do curso		9 589	1 430	16 516	4 721	32 256	100,0%	614 087	100,0%
Total de desempregados		10 212	2 158	17 876	6 930	37 176			
% com registos de par estabelecimento/curso		93,9%	66,3%	92,4%	68,1%	86,8%			

Fontes: Instituto do Emprego e Formação Profissional, I.P. do Ministério do Trabalho e da Solidariedade Social; Gabinete de Planeamento, Estratégia, Avaliação e Relações Internacionais do Ministério da Ciência, Tecnologia e Ensino Superior

A. Ordenação pelo número total de registos nos centros de emprego

Neste exercício, o universo tratado é de 32 256 registos com identificação do par estabelecimento/curso e ano de conclusão (87% do total de 37 176 registos de inscritos nos centros de emprego).

No quadro II.8 apresenta-se uma listagem ordenada com os 41 pares estabelecimento/curso que revelam o maior número de registos de inscritos com habilitação superior (Dezembro de 2008), os quais correspondem a 4 396 registos.

Quadro II.8 – Cursos com maior número de desempregados (Dezembro de 2008) e diplomados de 1997-1998 a 2006-2007 (Continente)

Subsistema de ensino	Cód.	Estabelecimento de ensino	Cód.	Curso	Habilitação	N.º Registos	Diplomados de 1997-1998 a 2006-2007
Ensino superior privado - universitário	4500	Instituto Superior Miguel Torga	0755	Serviço Social	Licenciatura	212	1664
Ensino superior privado - universitário	4450	Instituto Superior de Psicologia Aplicada	0698	Psicologia Aplicada	Licenciatura	204	3112
Ensino superior público - universitário	0502	Faculdade de Direito da Universidade de Coimbra	0153	Direito	Licenciatura	189	2910
Ensino superior público - universitário	1104	Faculdade de Economia da Universidade do Porto	0156	Economia	Licenciatura	187	2300
Ensino superior privado - universitário	2800	Universidade Lusófona de Humanidades e Tecnologias	0695	Psicologia	Licenciatura	185	2253
Ensino superior privado - universitário	4520	Instituto Superior de Serviço Social do Porto	0755	Serviço Social	Licenciatura	160	1002
Ensino superior público - universitário	0702	Faculdade de Direito da Universidade de Lisboa	0153	Direito	Licenciatura	153	4564
Ensino superior privado - universitário	4358	Instituto Superior da Maia	0695	Psicologia	Licenciatura	152	1288
Ensino superior privado - universitário	2401	Universidade Lusíada (Porto)	0695	Psicologia	Licenciatura	148	748
Ensino superior privado - universitário	4150	Instituto Superior de Novas Profissões	0736	Relações Públicas e Publicidade	Licenciatura	137	1389
Ensino superior privado - universitário	2400	Universidade Lusíada	0022	Arquitectura	Licenciatura	114	2281
Ensino superior público - universitário	0503	Faculdade de Economia da Universidade de Coimbra	0156	Economia	Licenciatura	110	1074
Ensino superior privado - politécnico	4069	Escola Superior de Artes e Design	1152	Design	Licenciatura	106	1072
Ensino superior público - universitário	0706	Faculdade de Psicologia e de Ciências da Educação da Universidade de Lisboa	0695	Psicologia	Licenciatura	103	1133
Ensino superior público - universitário	1000	Universidade do Minho	0732	Relações Internacionais	Licenciatura	100	998
Ensino superior público - universitário	0802	Faculdade de Arquitectura da Universidade Técnica de Lisboa	0022	Arquitectura	Licenciatura	95	1236
Ensino superior público - universitário	1109	Faculdade de Psicologia e de Ciências da Educação da Universidade do Porto	0695	Psicologia	Licenciatura	95	1036
Ensino superior privado - universitário	4112	Escola Superior de Marketing e Publicidade	0563	Marketing e Publicidade	Licenciatura	95	1359
Ensino superior público - universitário	0805	Instituto Superior de Economia e Gestão da Universidade Técnica de Lisboa	0156	Economia	Licenciatura	94	1424

[continua]

Quadro II.8 – Cursos com maior número de desempregados (Dezembro de 2008) e diplomados de 1997-1998 a 2006-2007 (Continente) [continuação]

Subsistema de ensino	Cód.	Estabelecimento de ensino	Cód.	Curso	Habilitação	N.º Registos	Diplomados de 1997-1998 a 2006-2007
Ensino superior privado - politécnico	4078	Escola Superior de Educação Jean Piaget de Arcozelo	0625	Educação de Infância	Licenciatura	94	597
Ensino superior privado - universitário	2100	Universidade Autónoma de Lisboa Luís de Camões	0076	Ciências da Comunicação	Licenciatura	93	639
Ensino superior público - universitário	6800	Instituto Superior de Ciências do Trabalho e da Empresa	0605	Organização e Gestão de Empresas	Licenciatura	92	2102
Ensino superior público - universitário	0807	Instituto Superior Técnico da Universidade Técnica de Lisboa	0304	Engenharia Mecânica	Licenciatura	90	971
Ensino superior público - politécnico	7001	Escola Superior de Enfermagem de Coimbra	1169	Enfermagem	Licenciatura	89	327
Ensino superior público - universitário	1000	Universidade do Minho	0759	Sociologia	Licenciatura	86	639
Ensino superior privado - politécnico	4085	Escola Superior de Educação de Paula Frassinetti	0625	Educação de Infância	Licenciatura	85	680
Ensino superior privado - universitário	4353	Instituto Superior de Línguas e Administração de Vila Nova de Gaia	0450	Gestão de Recursos Humanos e Psicologia do Trabalho	Licenciatura	85	640
Ensino superior privado - universitário	4111	Escola Superior de Design	0136	Design	Licenciatura	84	2809
Ensino superior público - universitário	0805	Instituto Superior de Economia e Gestão da Universidade Técnica de Lisboa	0416	Gestão	Licenciatura	83	1554
Ensino superior público - universitário	1105	Faculdade de Engenharia da Universidade do Porto	0255	Engenharia Electrotécnica e de Computadores	Licenciatura	81	1370
Ensino superior público - universitário	1000	Universidade do Minho	0165	Educação	Licenciatura	80	549
Ensino superior público - universitário	0807	Instituto Superior Técnico da Universidade Técnica de Lisboa	0255	Engenharia Electrotécnica e de Computadores	Licenciatura	76	1470
Ensino superior público - universitário	0807	Instituto Superior Técnico da Universidade Técnica de Lisboa	0233	Engenharia Civil	Licenciatura	75	1594
Ensino superior público - universitário	0400	Universidade da Beira Interior	0416	Gestão	Licenciatura	74	704
Ensino superior público - universitário	6800	Instituto Superior de Ciências do Trabalho e da Empresa	0759	Sociologia	Licenciatura	73	643
Ensino superior público - universitário	1107	Faculdade de Letras da Universidade do Porto	0360	Filosofia	Licenciatura	71	409
Ensino superior privado - universitário	2100	Universidade Autónoma de Lisboa Luís de Camões	0153	Direito	Licenciatura	71	1411

[continua]

Quadro II.8 – Cursos com maior número de desempregados (Dezembro de 2008) e diplomados de 1997-1998 a 2006-2007 (Continente) [continuação]

Subsistema de ensino	Cód.	Estabelecimento de ensino	Cód.	Curso	Habilitação	N.º Registos	Diplomados de 1997-1998 a 2006-2007
Ensino superior privado - universitário	4255	Instituto Superior Bissaya Barreto	0755	Serviço Social	Licenciatura	70	508
Ensino superior privado - universitário	2600	Universidade Independente	0076	Ciências da Comunicação	Licenciatura	69	866
Ensino superior público - universitário	0807	Instituto Superior Técnico da Universidade Técnica de Lisboa	0331	Engenharia Química	Licenciatura	68	668
Ensino superior público - universitário	1200	Universidade de Trás-os-Montes e Alto Douro	0625	Educação de Infância	Licenciatura	68	399

Fontes: Instituto do Emprego e Formação Profissional, I.P. do Ministério do Trabalho e da Solidariedade Social; Gabinete de Planeamento, Estratégia, Avaliação e Relações Internacionais do Ministério da Ciência, Tecnologia e Ensino Superior

3.2. PARES ESTABELECIMENTOS/CURSOS COM MAIS REGISTOS DE DESEMPREGADOS COM HABILITAÇÃO SUPERIOR POR DIPLOMADOS (NÚMERO MÉDIO DE TRÊS ANOS LECTIVOS: DE 2004-2005 A 2006-2007)

Os dois exercícios seguintes relacionam inscritos com identificação do par estabelecimento/curso com ano de conclusão do grau de 2005 a 2007 e diplomados de 2004-2005 a 2006-2007.

É de assinalar a existência de um lapso temporal entre os registos dos inscritos nos centros de emprego, os quais se reportam a 31 de Dezembro de 2008, e os dados disponíveis mais recentes sobre os diplomados (ano lectivo de 2006-2007), os quais se reportam a 31 de Dezembro de 2007. Por isso, e de modo a minimizar os desvios resultantes do lapso temporal em causa, os quais se afiguram tanto maiores quanto maior for o nível de desagregação da informação, optou-se por se considerar na análise final sobre a relação entre inscritos nos centros de emprego e diplomados por par estabelecimento/curso, apenas os inscritos nos centros de emprego que, declararam ter concluído o seu curso entre 2005 e 2007.

Ao limitar as duas abordagens aos anos de conclusão do grau de 2005 a 2007 não se inclui assim, os 9 528 registos validados de inscritos nos centros de emprego com ano de conclusão do curso em 2008 o que corresponde a excluir 30% de registos validados.

O universo considerado em ambos os exercícios de ordenação (B e C) é de 9 293 registos (de um total de 32 256 com indicação do par estabelecimento/curso e ano de conclusão do grau).

Os inscritos nos centros de emprego com o par estabelecimento/curso e ano de conclusão do curso entre 2005 e 2007 representam apenas 30% dos dados validados. Os registos dos que se diplomaram nos anos mais recentes (de 2004-2005 a 2006-2007) têm a particularidade de se concentrarem maioritariamente na situação de procura de novo emprego há menos de um ano (Quadro II.9).

Quadro II.9 – Desempregados, com par estabelecimento/curso, por subsistema de ensino, situação de procura de emprego, tempo de inscrição e ano de conclusão do curso de 2005 a 2007 (Dezembro de 2008) e diplomados de 2004-2005 a 2006-2007 (Continente)

Subsistema de ensino		N.º de Registos (ano de conclusão do curso de 2005 a 2007)						Diplomados (2004-2005 a 2006-2007)	
		1.º emprego		Novo emprego		Total		Total	
		< 12 meses	≥ 12 meses	< 12 meses	≥ 12 meses	N.º	%	N.º	%
Ensino Público	Universitário	1 019	532	1 710	351	3 612	38,9%	79 891	37,3%
	Politécnico	571	226	1 363	172	2 332	25,1%	72 639	33,9%
	Total	1 590	758	3 073	523	5 944	64,0%	152 530	71,2%
Ensino Privado	Universitário	617	348	1 227	289	2 481	26,7%	33 293	15,6%
	Politécnico	170	87	546	65	868	9,3%	28 270	13,2%
	Total	787	435	1 773	354	3 349	36,0%	61 563	28,8%
Total de registos com par estabelecimento/curso e ano de conclusão do curso		2 377	1 193	4 846	877	9 293	100,0%	214 093	100,0%
Total de desempregados		2 399	1 197	4 881	884	9 361			
% com registos de par estabelecimento/curso		99,1%	99,7%	99,3%	99,2%	99,3%			

Fontes: Instituto do Emprego e Formação Profissional, I.P. do Ministério do Trabalho e da Solidariedade Social; Gabinete de Planeamento, Estratégia, Avaliação e Relações Internacionais do Ministério da Ciência, Tecnologia e Ensino Superior

B. Ordenação pela relação “total de inscritos nos centros de emprego com o ano de conclusão do grau de 2005 a 2007/total de diplomados de 2004-2005 a 2006-2007”, para os pares estabelecimento/curso onde o número total de diplomados nestes anos é igual ou superior a 60;

Para cada par estabelecimento/curso foi calculado um índice que resulta da divisão do número total de inscritos pelo número de diplomados nos anos referidos.

O quadro II.10 apresenta os 40 pares estabelecimento/curso com um valor de índice mais alto, conjunto que corresponde a 1 017 registos em 6 882 registos com a identificação do par estabelecimento/curso em que o total de diplomados de 2004-2005 a 2006-2007 é igual ou superior a 60.

Quadro II.10 – Cursos com maior número de desempregados inscritos nos centros de emprego com ano de conclusão do grau de 2005 a 2007 (Dezembro de 2008) por número de diplomados igual ou superior a 60 de 2004-2005 a 2006-2007 (Continente)

Subsistema de ensino	Cód.	Estabelecimento de ensino	Cód.	Curso	Habilitação	N.º de Registos (com ano de conclusão do curso de 2005 a 2007)					Diplomados (últimos 3 anos)				Índice = Total de Desempregados/Diplomados
						1.º emprego		Novo emprego		Total	2004-2005	2005-2006	2006-2007	Total	
						< 12 meses	≥ 12 meses	< 12 meses	≥ 12 meses						
Ensino superior público - universitário	0503	Faculdade de Economia da Universidade de Coimbra	0759	Sociologia	Licenciatura	7	6	8	2	23	5	53	21	79	0,29
Ensino superior público - universitário	6800	Instituto Superior de Ciências do Trabalho e da Empresa	0763	Sociologia e Planeamento	Licenciatura	3	4	12	2	21	39	31	11	81	0,26
Ensino superior privado - universitário	4032	Universidade Lusófona do Porto	0702	Psicopedagogia Curativa	Licenciatura	2	4	8	3	17	24	20	30	74	0,23
Ensino superior público - universitário	1000	Universidade do Minho	0759	Sociologia	Licenciatura	14	13	15	4	46	71	57	81	209	0,22
Ensino superior privado - politécnico	4078	Escola Superior de Educação Jean Piaget de Arcozelo	0625	Educação de Infância	Licenciatura	2	4	28	4	38	70	68	35	173	0,22
Ensino superior privado - universitário	4358	Instituto Superior da Maia	0441	Gestão de Empresas	Licenciatura	4	2	7	1	14	14	27	24	65	0,22
Ensino superior público - universitário	1107	Faculdade de Letras da Universidade do Porto	0759	Sociologia	Licenciatura	5	8	8		21	32	24	42	98	0,21
Ensino superior privado - universitário	2302	Universidade Internacional da Figueira da Foz	0695	Psicologia	Licenciatura	7	6	7	3	23	45	29	38	112	0,21
Ensino superior público - universitário	1000	Universidade do Minho	0515	Geografia e Planeamento	Licenciatura	8	10	14		32	63	50	43	156	0,21
Ensino superior privado - universitário	4520	Instituto Superior de Serviço Social do Porto	0755	Serviço Social	Licenciatura	17	34	18	7	76	98	88	195	381	0,20
Ensino superior privado - universitário	4500	Instituto Superior Miguel Torga	0166	Ciências da Informação	Licenciatura	6	4	11	2	23	42	42	33	117	0,20
Ensino superior privado - universitário	4358	Instituto Superior da Maia	0695	Psicologia	Licenciatura	39	15	28	10	92	140	177	151	468	0,20
Ensino superior público - universitário	1200	Universidade de Trás-os-Montes e Alto Douro	0347	Engenharia Zootécnica	Licenciatura	4		9	3	16	24	30	28	82	0,20
Ensino superior público - universitário	1000	Universidade do Minho	0224	Engenharia Biológica	Licenciatura	13	1	8		22	56	53	4	113	0,19
Ensino superior privado - universitário	4500	Instituto Superior Miguel Torga	0695	Psicologia	Licenciatura	5	3	7	3	18		26	67	93	0,19
Ensino superior público - universitário	0902	Faculdade de Ciências Sociais e Humanas da Universidade Nova de Lisboa	0459	História, variante de Arqueologia	Licenciatura	3	2	7		12	22	20	20	62	0,19
Ensino superior privado - universitário	2401	Universidade Lusíada (Porto)	0695	Psicologia	Licenciatura	40	25	40	7	112	191	246	142	579	0,19

[continua]

Quadro II.10 – Cursos com maior número de desempregados inscritos nos centros de emprego com ano de conclusão do grau de 2005 a 2007 (Dezembro de 2008) por número de diplomados igual ou superior a 60 de 2004-2005 a 2006-2007 (Continente) [continuação]

Subsistema de ensino	Cód.	Estabelecimento de ensino	Cód.	Curso	Habilitação	N.º de Registos (com ano de conclusão do curso de 2005 a 2007)					Diplomados (últimos 3 anos)				Índice = Total de Desempregados/Diplomados
						1.º emprego		Novo emprego		Total	2004-2005	2005-2006	2006-2007	Total	
						< 12 meses	≥ 12 meses	< 12 meses	≥ 12 meses						
Ensino superior público - universitário	1107	Faculdade de Letras da Universidade do Porto	0871	História da Arte	Licenciatura	4	1	6	2	13	11	20	37	68	0,19
Ensino superior público - universitário	0400	Universidade da Beira Interior	0714	Química Industrial	Licenciatura	4	3	2	3	12	26	19	19	64	0,19
Ensino superior privado - universitário	4120	Escola Universitária das Artes de Coimbra	1149	Design de Comunicação	Licenciatura	6	3	4		13	22	17	32	71	0,18
Ensino superior público - universitário	1200	Universidade de Trás-os-Montes e Alto Douro	0625	Educação de Infância	Licenciatura	2	9	18	2	31	57	49	67	173	0,18
Ensino superior público - universitário	1200	Universidade de Trás-os-Montes e Alto Douro	0274	Engenharia Ambiental e dos Recursos Naturais	Licenciatura	6	5	4	4	19	40	32	36	108	0,18
Ensino superior público - universitário	0902	Faculdade de Ciências Sociais e Humanas da Universidade Nova de Lisboa	0395	Geografia e Planeamento Regional	Licenciatura	5	4	10	2	21	46	46	28	120	0,18
Ensino superior público - universitário	0600	Universidade de Évora	0625	Educação de Infância	Licenciatura	3	1	13	1	18	32	29	43	104	0,17
Ensino superior público - universitário	1200	Universidade de Trás-os-Montes e Alto Douro	0416	Gestão	Licenciatura	1	3	8	2	14	28	23	30	81	0,17
Ensino superior público - politécnico	3062	Escola Superior de Educação de Coimbra do Instituto Politécnico de Coimbra	0625	Educação de Infância	Licenciatura	1	1	15	1	18	33	33	41	107	0,17
Ensino superior público - universitário	0503	Faculdade de Economia da Universidade de Coimbra	0416	Gestão	Licenciatura	4	4	10	2	20	34	50	35	119	0,17
Ensino superior público - politécnico	3052	Escola Superior de Educação de Castelo Branco do Instituto Politécnico de Castelo Branco	0625	Educação de Infância	Licenciatura	3	3	8	4	18	36	36	37	109	0,17
Ensino superior privado - universitário	2401	Universidade Lusíada (Porto)	0455	Gestão de Recursos Humanos	Licenciatura	4	4	7	2	17	31	39	33	103	0,17
Ensino superior público - universitário	0202	Faculdade de Ciências do Mar e do Ambiente da Universidade do Algarve	0057	Biologia Marinha e Pescas	Licenciatura	6	1	7		14	64	11	10	85	0,16
Ensino superior privado - universitário	4255	Instituto Superior Bissaya Barreto	0755	Serviço Social	Licenciatura	8	9	9	4	30	56	70	59	185	0,16
Ensino superior público - universitário	0400	Universidade da Beira Interior	0759	Sociologia	Licenciatura	3	4	7	2	16	21	41	37	99	0,16
Ensino superior público - universitário	1107	Faculdade de Letras da Universidade do Porto	0360	Filosofia	Licenciatura	2	3	10	8	23	80	29	34	143	0,16
Ensino superior privado - universitário	4358	Instituto Superior da Maia	0455	Gestão de Recursos Humanos	Licenciatura	6	4	9	3	22	30	70	37	137	0,16
Ensino superior privado - universitário	4255	Instituto Superior Bissaya Barreto	0423	Gestão e Administração Pública	Licenciatura		4	5	1	10	22	14	27	63	0,16

[continua]

Quadro II.10 – Cursos com maior número de desempregados inscritos nos centros de emprego com ano de conclusão do grau de 2005 a 2007 (Dezembro de 2008) por número de diplomados igual ou superior a 60 de 2004-2005 a 2006-2007 (Continente) [continuação]

Subsistema de ensino	Cód.	Estabelecimento de ensino	Cód.	Curso	Habilitação	N.º de Registos (com ano de conclusão do curso de 2005 a 2007)				Total	Diplomados (últimos 3 anos)				Índice = Total de Desempregados/Diplomados
						1.º emprego		Novo emprego			2004-2005	2005-2006	2006-2007	Total	
						< 12 meses	≥ 12 meses	< 12 meses	≥ 12 meses						
Ensino superior privado - politécnico	4079	Escola Superior de Educação Jean Piaget - Nordeste	0625	Educação de Infância	Licenciatura		2	6	2	10	33	23	7	63	0,16
Ensino superior público - universitário	1000	Universidade do Minho	0165	Educação	Licenciatura	8	6	14	2	30	57	56	76	189	0,16
Ensino superior privado - universitário	2300	Universidade Internacional	0153	Direito	Licenciatura			6	4	10	30	21	13	64	0,16
Ensino superior público - politécnico	3131	Escola Superior de Educação do Porto do Instituto Politécnico do Porto	0625	Educação de Infância	Licenciatura	2	4	7	1	14	30	29	31	90	0,16
Ensino superior privado - universitário	2750	Universidade Fernando Pessoa	0755	Serviço Social	Licenciatura	4	2	10	2	18	35	38	43	116	0,16

Fontes: Instituto do Emprego e Formação Profissional, I.P. do Ministério do Trabalho e da Solidariedade Social; Gabinete de Planeamento, Estratégia, Avaliação e Relações Internacionais do Ministério da Ciência, Tecnologia e Ensino Superior

C. Ordenação pela relação “total de inscritos nos centros de emprego com o ano de conclusão do grau de 2005 a 2007/média dos diplomados de 2004-2005 a 2006-2007”, para os pares estabelecimento/curso onde a média dos diplomados nestes anos é igual ou superior a 20.

Só foram considerados os pares estabelecimento/curso em que o número médio dos diplomados entre 2004-2005 e 2006-2007 é igual ou superior a 20. A média é calculada de acordo com o número de anos para os quais existem dados de diplomados. Para cada par estabelecimento/curso é calculado um índice que resulta da divisão do número de inscritos pela referida média.

O quadro II.11 apresenta os 47 pares estabelecimento/curso com valores do índice mais altos, conjunto que corresponde a 1 213 registos em 7 296 registos com a identificação do par estabelecimento/curso com o número médio dos diplomados entre 2004-2005 a 2006-2007 igual ou superior a 20.

Quadro II.11 – Cursos com maior número de desempregados inscritos nos centros de emprego com ano de conclusão do grau de 2005 a 2007 (Dezembro de 2008) por número médio de diplomados igual ou superior a 20 de 2004-2005 a 2006-2007¹¹ (Continente)

Subsistema de ensino	Cód.	Estabelecimento de ensino	Cód.	Curso	Habilitação	N.º de Registos (com ano de conclusão do curso de 2005 a 2007)					Diplomados (últimos 3 anos)				"Média"	Índice = Total de Desemp / Média
						1.º emprego		Novo emprego		Total	2004-2005	2005-2006	2006-2007	Total		
						< 12 meses	≥ 12 meses	< 12 meses	≥ 12 meses							
Ensino superior público - universitário	0503	Faculdade de Economia da Universidade de Coimbra	0759	Sociologia	Licenciatura	7	6	8	2	23	5	53	21	79	26,3	0,87
Ensino superior público - universitário	6800	Instituto Superior de Ciências do Trabalho e da Empresa	0763	Sociologia e Planeamento	Licenciatura	3	4	12	2	21	39	31	11	81	27,0	0,78
Ensino superior privado - universitário	4032	Universidade Lusófona do Porto	0702	Psicopedagogia Curativa	Licenciatura	2	4	8	3	17	24	20	30	74	24,7	0,69
Ensino superior público - universitário	1000	Universidade do Minho	0759	Sociologia	Licenciatura	14	13	15	4	46	71	57	81	209	69,7	0,66
Ensino superior privado - politécnico	4078	Escola Superior de Educação Jean Piaget de Arcozelo	0625	Educação de Infância	Licenciatura	2	4	28	4	38	70	68	35	173	57,7	0,66
Ensino superior privado - universitário	4358	Instituto Superior da Maia	0441	Gestão de Empresas	Licenciatura	4	2	7	1	14	14	27	24	65	21,7	0,65
Ensino superior público - universitário	1107	Faculdade de Letras da Universidade do Porto	0759	Sociologia	Licenciatura	5	8	8		21	32	24	42	98	32,7	0,64
Ensino superior privado - universitário	2302	Universidade Internacional da Figueira da Foz	0695	Psicologia	Licenciatura	7	6	7	3	23	45	29	38	112	37,3	0,62
Ensino superior público - universitário	1000	Universidade do Minho	0515	Geografia e Planeamento	Licenciatura	8	10	14		32	63	50	43	156	52,0	0,62
Ensino superior privado - universitário	4520	Instituto Superior de Serviço Social do Porto	0755	Serviço Social	Licenciatura	17	34	18	7	76	98	88	195	381	127,0	0,60
Ensino superior privado - universitário	4358	Instituto Superior da Maia	0695	Psicologia	Licenciatura	39	15	28	10	92	140	177	151	468	156,0	0,59
Ensino superior privado - universitário	4500	Instituto Superior Miguel Torga	0166	Ciências da Informação	Licenciatura	6	4	11	2	23	42	42	33	117	39,0	0,59

[continua]

¹¹ A média foi calculada de acordo com o número de anos para os quais existem dados de diplomados.

Quadro II.11 – Cursos com maior número de desempregados inscritos nos centros de emprego com ano de conclusão do grau de 2005 a 2007 (Dezembro de 2008) por número médio de diplomados igual ou superior a 20 de 2004-2005 a 2006-2007¹² (Continente) [continuação]

Subsistema de ensino	Cód.	Estabelecimento de ensino	Cód.	Curso	Habilitação	N.º de Registos (com ano de conclusão do curso de 2005 a 2007)					Diplomados (últimos 3 anos)				"Média"	Índice = Total de Desemp / Média
						1.º emprego		Novo emprego		Total	2004-2005	2005-2006	2006-2007	Total		
						< 12 meses	≥ 12 meses	< 12 meses	≥ 12 meses							
Ensino superior público - universitário	1200	Universidade de Trás-os-Montes e Alto Douro	0347	Engenharia Zootécnica	Licenciatura	4		9	3	16	24	30	28	82	27,3	0,59
Ensino superior público - universitário	1000	Universidade do Minho	0224	Engenharia Biológica	Licenciatura	13	1	8		22	56	53	4	113	37,7	0,58
Ensino superior público - universitário	0902	Faculdade de Ciências Sociais e Humanas da Universidade Nova de Lisboa	0459	História, variante de Arqueologia	Licenciatura	3	2	7		12	22	20	20	62	20,7	0,58
Ensino superior privado - universitário	2401	Universidade Lusíada (Porto)	0695	Psicologia	Licenciatura	40	25	40	7	112	191	246	142	579	193,0	0,58
Ensino superior público - universitário	1107	Faculdade de Letras da Universidade do Porto	0871	História da Arte	Licenciatura	4	1	6	2	13	11	20	37	68	22,7	0,57
Ensino superior público - universitário	0400	Universidade da Beira Interior	0714	Química Industrial	Licenciatura	4	3	2	3	12	26	19	19	64	21,3	0,56
Ensino superior privado - universitário	4120	Escola Universitária das Artes de Coimbra	1149	Design de Comunicação	Licenciatura	6	3	4		13	22	17	32	71	23,7	0,55
Ensino superior público - universitário	1200	Universidade de Trás-os-Montes e Alto Douro	0625	Educação de Infância	Licenciatura	2	9	18	2	31	57	49	67	173	57,7	0,54
Ensino superior público - universitário	1200	Universidade de Trás-os-Montes e Alto Douro	0274	Engenharia Ambiental e dos Recursos Naturais	Licenciatura	6	5	4	4	19	40	32	36	108	36,0	0,53
Ensino superior público - universitário	0902	Faculdade de Ciências Sociais e Humanas da Universidade Nova de Lisboa	0395	Geografia e Planeamento Regional	Licenciatura	5	4	10	2	21	46	46	28	120	40,0	0,53
Ensino superior público - universitário	0600	Universidade de Évora	0625	Educação de Infância	Licenciatura	3	1	13	1	18	32	29	43	104	34,7	0,52
Ensino superior público - universitário	1200	Universidade de Trás-os-Montes e Alto Douro	0416	Gestão	Licenciatura	1	3	8	2	14	28	23	30	81	27,0	0,52

[continua]

¹² A média foi calculada de acordo com o número de anos para os quais existem dados de diplomados.

Quadro II.11 – Cursos com maior número de desempregados inscritos nos centros de emprego com ano de conclusão do grau de 2005 a 2007 (Dezembro de 2008) por número médio de diplomados igual ou superior a 20 de 2004-2005 a 2006-2007¹³ (Continente) [continuação]

Subsistema de ensino	Cód.	Estabelecimento de ensino	Cód.	Curso	Habilitação	N.º de Registos (com ano de conclusão do curso de 2005 a 2007)					Diplomados (últimos 3 anos)				"Média"	Índice = Total de Desemp / Média
						1.º emprego		Novo emprego		Total	2004-2005	2005-2006	2006-2007	Total		
						< 12 meses	≥ 12 meses	< 12 meses	≥ 12 meses							
Ensino superior público - politécnico	3062	Escola Superior de Educação de Coimbra do Instituto Politécnico de Coimbra	0625	Educação de Infância	Licenciatura	1	1	15	1	18	33	33	41	107	35,7	0,50
Ensino superior público - universitário	0503	Faculdade de Economia da Universidade de Coimbra	0416	Gestão	Licenciatura	4	4	10	2	20	34	50	35	119	39,7	0,50
Ensino superior público - politécnico	3052	Escola Superior de Educação de Castelo Branco do Instituto Politécnico de Castelo Branco	0625	Educação de Infância	Licenciatura	3	3	8	4	18	36	36	37	109	36,3	0,50
Ensino superior privado - universitário	2401	Universidade Lusíada (Porto)	0455	Gestão de Recursos Humanos	Licenciatura	4	4	7	2	17	31	39	33	103	34,3	0,50
Ensino superior público - universitário	0202	Faculdade de Ciências do Mar e do Ambiente da Universidade do Algarve	0057	Biologia Marinha e Pescas	Licenciatura	6	1	7		14	64	11	10	85	28,3	0,49
Ensino superior privado - universitário	4255	Instituto Superior Bissaya Barreto	0755	Serviço Social	Licenciatura	8	9	9	4	30	56	70	59	185	61,7	0,49
Ensino superior público - universitário	0400	Universidade da Beira Interior	0759	Sociologia	Licenciatura	3	4	7	2	16	21	41	37	99	33,0	0,48
Ensino superior público - universitário	1107	Faculdade de Letras da Universidade do Porto	0360	Filosofia	Licenciatura	2	3	10	8	23	80	29	34	143	47,7	0,48
Ensino superior privado - universitário	4358	Instituto Superior da Maia	0455	Gestão de Recursos Humanos	Licenciatura	6	4	9	3	22	30	70	37	137	45,7	0,48
Ensino superior público - universitário	1000	Universidade do Minho	0165	Educação	Licenciatura	8	6	14	2	30	57	56	76	189	63,0	0,48
Ensino superior privado - politécnico	4079	Escola Superior de Educação Jean Piaget - Nordeste	0625	Educação de Infância	Licenciatura		2	6	2	10	33	23	7	63	21,0	0,48
Ensino superior privado - universitário	4255	Instituto Superior Bissaya Barreto	0423	Gestão e Administração Pública	Licenciatura		4	5	1	10	22	14	27	63	21,0	0,48

[continua]

¹³ A média foi calculada de acordo com o número de anos para os quais existem dados de diplomados.

Quadro II.11 – Cursos com maior número de desempregados inscritos nos centros de emprego com ano de conclusão do grau de 2005 a 2007 (Dezembro de 2008) por número médio de diplomados igual ou superior a 20 de 2004-2005 a 2006-2007¹⁴ (Continente) [continuação]

Subsistema de ensino	Cód.	Estabelecimento de ensino	Cód.	Curso	Habilitação	N.º de Registos (com ano de conclusão do curso de 2005 a 2007)					Diplomados (últimos 3 anos)				"Média"	Índice = Total de Desemp / Média
						1.º emprego		Novo emprego		Total	2004-2005	2005-2006	2006-2007	Total		
						< 12 meses	≥ 12 meses	< 12 meses	≥ 12 meses							
Ensino superior privado - universitário	2300	Universidade Internacional	0153	Direito	Licenciatura			6	4	10	30	21	13	64	21,3	0,47
Ensino superior público - politécnico	3131	Escola Superior de Educação do Porto do Instituto Politécnico do Porto	0625	Educação de Infância	Licenciatura	2	4	7	1	14	30	29	31	90	30,0	0,47
Ensino superior privado - universitário	2750	Universidade Fernando Pessoa	0755	Serviço Social	Licenciatura	4	2	10	2	18	35	38	43	116	38,7	0,47
Ensino superior privado - universitário	2800	Universidade Lusófona de Humanidades e Tecnologias	1104	Comunicação nas Organizações	Licenciatura	4		7		11	11	9	51	71	23,7	0,46
Ensino superior público - politécnico	3041	Escola Superior Agrária de Bragança do Instituto Politécnico de Bragança	1229	Engenharia Biotecnológica	Licenciatura	5	5	4	1	15	22	30	45	97	32,3	0,46
Ensino superior público - universitário	0300	Universidade de Aveiro	0331	Engenharia Química	Licenciatura	2	2	9	1	14	24	33	34	91	30,3	0,46
Ensino superior privado - universitário	4450	Instituto Superior de Psicologia Aplicada	1702	Reabilitação e Inserção Social	Licenciatura	3		7		10	21	28	16	65	21,7	0,46
Ensino superior privado - universitário	2800	Universidade Lusófona de Humanidades e Tecnologias	0755	Serviço Social	Licenciatura	3	4	14	4	25	45	69	49	163	54,3	0,46
Ensino superior privado - universitário	4500	Instituto Superior Miguel Torga	0755	Serviço Social	Licenciatura	23	34	38	10	105	181	179	328	688	229,3	0,46
Ensino superior privado - universitário	2750	Universidade Fernando Pessoa	0076	Ciências da Comunicação	Licenciatura	4	4	11	2	21	25	54	59	138	46,0	0,46
Ensino superior público - universitário	0502	Faculdade de Direito da Universidade de Coimbra	0003	Administração Pública	Licenciatura	6	2	5		13		23	34	57	28,5	0,46

Fontes: Instituto do Emprego e Formação Profissional, I.P. do Ministério do Trabalho e da Solidariedade Social; Gabinete de Planeamento, Estratégia, Avaliação e Relações Internacionais do Ministério da Ciência, Tecnologia e Ensino Superior

¹⁴ A média foi calculada de acordo com o número de anos para os quais existem dados de diplomados.

ANEXO I – EVOLUÇÃO DA POPULAÇÃO (15 – 64 ANOS) RESIDENTE EM PORTUGAL POR NÍVEIS DE ENSINO: 2004 A 2008

Fonte:

Dados do 4.º trimestre dos Inquéritos ao Emprego do Instituto Nacional de Estatística (INE) relativos à população (15 – 64 anos) residente em Portugal, segundo os níveis de ensino

Tabela I – População residente em Portugal, com 15 – 64 anos, segundo os níveis de ensino (2003 a 2008 – 4.º trimestre)

(estimativa em milhares)

	Nenhum nível de instrução		Básico - 1.º Ciclo		Básico - 2.º Ciclo		Básico - 3.º Ciclo		Secundário		Superior		TOTAL
	N.º	%	N.º	%	N.º	%	N.º	%	N.º	%	N.º	%	
2004	374,5	5,3%	2 041,3	28,7%	1 339,7	18,9%	1 421,9	20,0%	1 136,9	16,0%	792,7	11,2%	7 107,0
2005	332,9	4,7%	2 005,6	28,1%	1 352,2	19,0%	1 430,3	20,1%	1 188,6	16,7%	818,1	11,5%	7 127,7
2006	315,1	4,4%	1 942,9	27,3%	1 351,2	19,0%	1 439,4	20,2%	1 219,7	17,1%	855,4	12,0%	7 123,7
2007	295,3	4,1%	1 896,4	26,6%	1 389,3	19,5%	1 491,6	20,9%	1 186,8	16,6%	881,9	12,3%	7 141,3
2008	266,3	3,7%	1 802,7	25,2%	1 292,0	18,1%	1 651,0	23,1%	1 200,2	16,8%	937,8	13,1%	7 150,0

Fonte: Instituto Nacional de Estatística (Inquérito ao Emprego)

ANEXO II – POPULAÇÃO TOTAL RESIDENTE EM PORTUGAL CONTINENTAL E POPULAÇÃO COM HABILITAÇÃO SUPERIOR

Fonte:

Dados do 4.º trimestre de 2008 do Inquérito ao Emprego do Instituto Nacional de Estatística (INE) relativo à população total e à população com habilitação superior

Tabela II – População residente em Portugal Continental com habilitação superior em relação ao total, por NUTS II (4.º trimestre de 2008)

(estimativa em milhares)

	Total da população		População com habilitação superior		% População com habilitação superior no total da população
	N.º	%	N.º	%	
NORTE	3 752,1	37,0%	299,8	30,8%	8,0%
CENTRO	2 384,6	23,5%	172,7	17,7%	7,2%
LISBOA	2 817,1	27,8%	405,3	41,6%	14,4%
ALENTEJO	759,0	7,5%	59,1	6,1%	7,8%
ALGARVE	427,5	4,2%	36,6	3,8%	8,6%
TOTAL	10 140,3	100,0%	973,5	100,0%	9,6%

Fonte: Instituto Nacional de Estatística (Inquérito ao Emprego)

Tabela III – População residente em Portugal Continental com habilitação superior em relação ao total, por grupo etário (4.º trimestre de 2008)

(estimativa em milhares)

	Total da população		População com habilitação superior		% População com habilitação superior no total da população
	N.º	%	N.º	%	
< 25 Anos	2 672,1	26,4%	61,2	6,3%	2,3%
25 - 34 Anos	1 540,1	15,2%	375,8	38,6%	24,4%
35-54 Anos	2 909,6	28,7%	378,8	38,9%	13,0%
55+ Anos	3 018,5	29,8%	157,7	16,2%	5,2%
TOTAL	10 140,3	100,0%	973,5	100,0%	9,6%

Fonte: Instituto Nacional de Estatística (Inquérito ao Emprego)

Tabela IV – População residente em Portugal Continental com habilitação superior em relação ao total, por género (4.º trimestre de 2008)

(estimativa em milhares)

	Total da população		População com habilitação superior		% População com habilitação superior no total da população
	N.º	%	N.º	%	
Masculino	4 907,8	48,4%	384,5	39,5%	7,8%
Feminino	5 232,5	51,6%	589,0	60,5%	11,3%
TOTAL	10 140,3	100,0%	973,5	100,0%	9,6%

Fonte: Instituto Nacional de Estatística (Inquérito ao Emprego)

ANEXO III – QUADRO SINÓPTICO DE CLASSIFICAÇÃO DAS ÁREAS DE EDUCAÇÃO E FORMAÇÃO

Fonte: Portaria n.º 256/2005, de 16 de Março que aprova a Classificação Nacional das Áreas de Educação e Formação (CNAEF).

Grandes Grupos	Áreas de estudo	Áreas de educação e formação
0 Programas Gerais	01 Programas de base 08 Alfabetização 09 Desenvolvimento pessoal	010 Programas de base 080 Alfabetização 090 Desenvolvimento pessoal
1 Educação	14 Formação de professores /formadores e ciências da educação	140 Formação de professores/formadores e ciências de educação (*) 142 Ciências da educação 143 Formação de educadores de infância 144 Formação de professores do ensino básico (1.º e 2.º ciclos) 145 Formação de professores de áreas disciplinares específicas 146 Formação de professores e formadores de áreas tecnológicas 149 Formação de professores/formadores e ciências da educação – Programas não classificados noutra área de formação
2 Artes e humanidades	21 Artes 22 Humanidades	210 Artes (*) 211 Belas Artes 212 Artes do espectáculo 213 Audiovisuais e produção dos <i>media</i> 214 <i>Design</i> 215 Artesanato 219 Artes – Programas não classificados noutra área de formação 220 Humanidades (*) 221 Religião e teologia 222 Línguas e literatura estrangeiras 223 Língua e literatura materna 224 Filosofia, história e ciências afins 229 Humanidades – Programas não classificados noutra área de formação
3 Ciências Sociais, comércio e direito	31 Ciências sociais e do comportamento	310 Ciências sociais e do comportamento (*) 311 Psicologia 312 Sociologia e outros estudos 313 Ciência política e cidadania 314 Economia 319 Ciências sociais e do comportamento – Programas não classificados noutra área de formação

Grandes Grupos	Áreas de estudo	Áreas de educação e formação
	32 Informação e jornalismo	320 Informação e jornalismo (*) 321 Jornalismo e reportagem 322 Biblioteconomia, arquivo e documentação (BAD) 329 Informação e jornalismo – Programas não classificados noutra área de formação
	34 Ciências empresariais	340 Ciências empresariais (*) 341 Comércio 342 <i>Marketing</i> e publicidade 343 Finança, banca e seguros 344 Contabilidade e fiscalidade 345 Gestão e administração 346 Secretariado e trabalho administrativo 347 Enquadramento na organização/empresa 349 Ciências empresariais – Programas não classificados noutra área de formação
	38 Direito	380 Direito
4 Ciências	42 Ciências da vida	420 Ciências da vida (*) 421 Biologia e bioquímica 422 Ciências do ambiente 429 Ciências da vida – Programas não classificados noutra área de formação
	44 Ciências físicas	440 Ciências físicas (*) 441 Física 442 Química 443 Ciências da terra 449 Ciências físicas – Programas não classificados noutra área de formação
	46 Matemática e estatística	460 Matemática e estatística (*) 461 Matemática 462 Estatística 469 Matemática e estatística – Programas não classificados noutra área de formação
	48 Informática	480 Informática (*) 481 Ciências informáticas 482 Informática na óptica do utilizador 489 Informática Programas não classificados noutra área de formação

Grandes Grupos	Áreas de estudo	Áreas de educação e formação
5 Engenharia, indústrias transformadoras e construção	52 Engenharia e técnicas afins	520 Engenharia e técnicas afins (*) 521 Metalurgia e metalomecânica 522 Electricidade e energia 523 Electrónica e automação 524 Tecnologia dos processos químicos 525 Construção e reparação de veículos a motor 529 Engenharia e técnicas afins Programas não classificados noutra área de formação
	54 Indústrias transformadoras	540 Indústrias transformadoras (*) 541 Indústrias alimentares 542 Indústrias do têxtil, vestuário, calçado e couro 543 Materiais (indústrias da madeira, cortiça, papel, plástico, vidro e outros) 544 Indústrias extractivas 549 Indústrias transformadoras Programas não classificados noutra área de formação
	58 Arquitectura e construção	580 Arquitectura e construção (*) 581 Arquitectura e urbanismo 582 Construção civil e engenharia civil 589 Arquitectura e construção – Programas não classificados noutra área de formação
6 Agricultura	62 Agricultura, silvicultura e pescas	620 Agricultura, silvicultura e pescas (*) 621 Produção agrícola e animal 622 Floricultura e jardinagem 623 Silvicultura e caça 624 Pescas 625 Agricultura, silvicultura e pescas – Programas não classificados noutra área de formação
	64 Ciências veterinárias	640 Ciências veterinárias
7 Saúde e protecção social	72 Saúde	720 Saúde (*) 721 Medicina 723 Enfermagem 724 Ciências dentárias 725 Tecnologias de diagnóstico e terapêutica 726 Terapia e reabilitação 727 Ciências farmacêuticas 729 Saúde – Programas não classificados noutra área de formação

Grandes Grupos	Áreas de estudo	Áreas de educação e formação
	76 Serviços Sociais	760 Serviços sociais (*) 761 Serviços de apoio a crianças e jovens 762 Trabalho social e orientação 769 Serviços sociais – Programas não classificados noutra área de formação
8 Serviços	81 Serviços pessoais	810 Serviços pessoais (*) 811 Hotelaria e restauração 812 Turismo e lazer 813 Desporto 814 Serviços domésticos 815 Cuidados de Beleza 819 Serviços pessoais – Programas não classificados noutra área de formação
	84 Serviços de transporte	840 Serviços de transporte
	85 Protecção do ambiente	850 Protecção do ambiente (*) 851 Tecnologia de protecção do ambiente 852 Ambientes naturais e vida selvagem 853 Serviços de saúde pública 859 Protecção do ambiente – Programas não classificados noutra área de formação
	86 Serviços de segurança	860 Serviços de segurança (*) 861 Protecção de pessoas e bens 862 Segurança e higiene do trabalho 863 Segurança militar 869 Serviços de segurança – Programas não classificados noutra área de formação
9 Desconhecido ou não especificado	99 Desconhecido ou não especificado	999 Desconhecido ou não especificado

(*) Programas transversais, em cuja classificação o “0” deve ser usado na terceira posição.



GPEARI Gabinete de Planeamento, Estratégia, Avaliação e Relações Internacionais
Ministério da Ciência, Tecnologia e Ensino Superior

GPEARI | PUBLICAÇÕES

A Procura de Emprego dos Diplomados com Habilitação Superior
[4º Relatório]

Fevereiro 2009

ISBN – 978-972-8844-36-3

Rua das Praças, 13b, R/C Esq.1200 - 765 Lisboa
Tel.: 213 926 000 Fax: 213 950 979
e-mail: geral@estatisticas.gpeari.mctes.pt
<http://www.estatisticas.gpeari.mctes.pt>