

Estudantes à Entrada do Secundário 2013-2014



DIREÇÃO-GERAL DE ESTATÍSTICAS
DA EDUCAÇÃO E CIÊNCIA

RELATÓRIO DE ESCOLA DO QUESTIONÁRIO ESTUDANTES À ENTRADA DO SECUNDÁRIO 2013/14

Código da Escola: Serra da Estrela

Nome da Escola: Centro

Natureza: Público e Privado Concelho: Serra da Estrela

N.º questionários: 209 NUTS 2: Centro NUTS 3: Serra da Estrela

I - CARACTERIZAÇÃO DOS ESTUDANTES À ENTRADA DO SECUNDÁRIO

1.1 - Caracterização socioeconómica

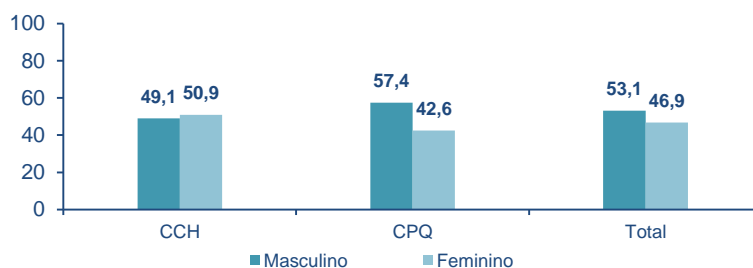
Quadro 1.1 - Estudantes por tipo de certificação e sexo (%)

SEXO	CCH	CPQ	Total
Masculino	49,1	57,4	53,1
Feminino	50,9	42,6	46,9
Total	100,0	100,0	100,0

Fonte: DGEEC/MEC, OTES: Estudantes à entrada do secundário em 2013/14

Nota: CCH - Cursos Científico-Humanísticos; CPQ - Cursos Profissionalmente Qualificantes

Figura 1.1 - Estudantes por tipo de certificação e sexo (%)



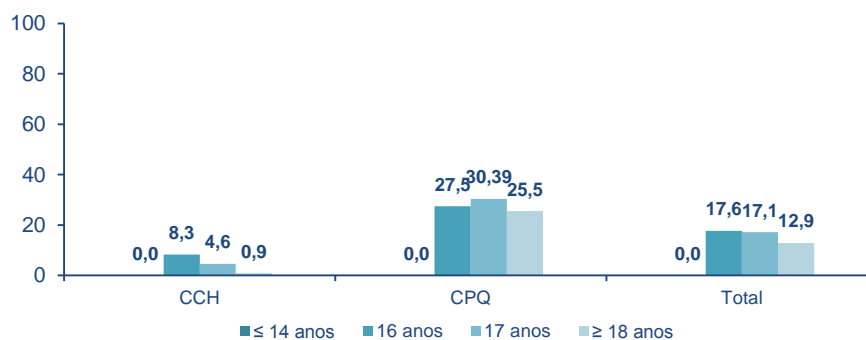
Fonte: DGEEC/MEC, OTES: Estudantes à entrada do secundário em 2013/14

Quadro 1.2 - Estudantes por tipo de certificação e distribuição etária (%)

IDADE	CCH	CPQ	Total
≤ 14 anos	0,0	0,0	0,0
15 anos	86,1	16,7	52,4
16 anos	8,3	27,5	17,6
17 anos	4,6	30,39	17,1
≥ 18 anos	0,9	25,5	12,9
Total	100,0	100,0	100,0

Fonte: DGEEC/MEC, OTES: Estudantes à entrada do secundário em 2013/14

Figura 1.2 - Estudantes por tipo de certificação e distribuição etária (%)



Fonte: DGEEC/MEC, OTES: Estudantes à entrada do secundário em 2013/14

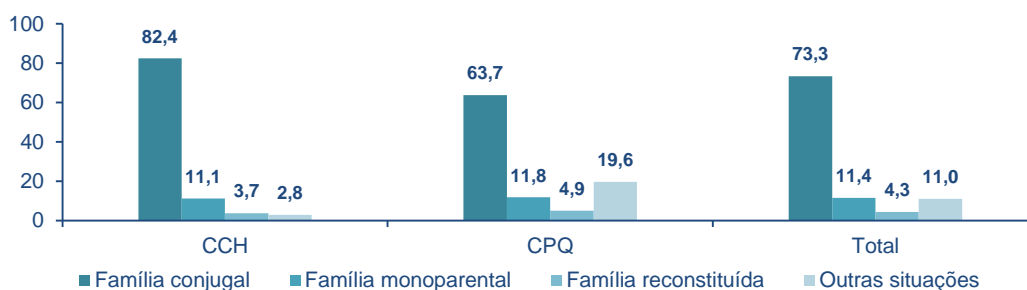
Estudantes à Entrada do Secundário 2013-2014

Quadro 1.3 - Estudantes por tipo de certificação e tipo de núcleo familiar (%)

TIPO DE NÚCLEO FAMILIAR	CCH	CPQ	Total
Família conjugal	82,4	63,7	73,3
Família monoparental	11,1	11,8	11,4
Família reconstituída	3,7	4,9	4,3
Outras situações	2,8	19,6	11,0
Total	100,0	100,0	100,0

Fonte: DGEEC/MEC, OTES: Estudantes à entrada do secundário em 2013/14

Figura 1.3 - Estudantes por tipo de certificação e tipo de núcleo familiar (%)



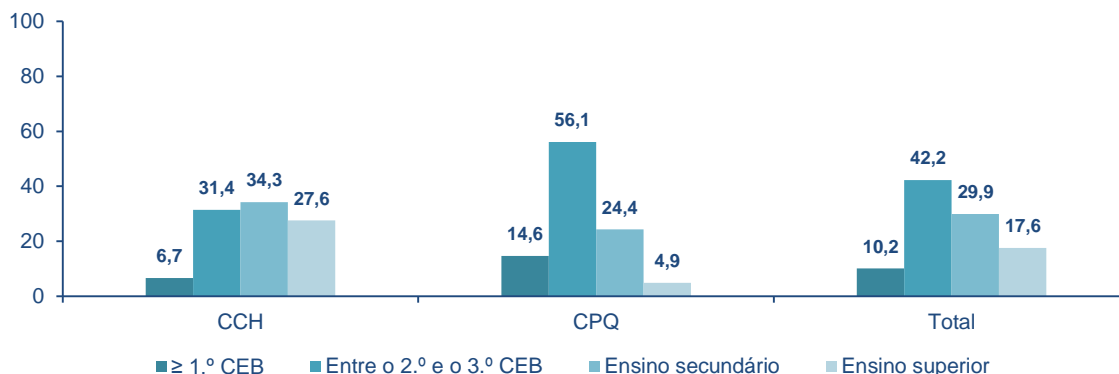
Fonte: DGEEC/MEC, OTES: Estudantes à entrada do secundário em 2013/14

Quadro 1.4 - Estudantes por tipo de certificação e nível de escolaridade dominante na família (%)

NÍVEL DE ESCOLARIDADE	CCH	CPQ	Total
≥ 1.º CEB	6,7	14,6	10,2
Entre o 2.º e o 3.º CEB	31,4	56,1	42,2
Ensino secundário	34,3	24,4	29,9
Ensino superior	27,6	4,9	17,6
Total	100,0	100,0	100,0

Fonte: DGEEC/MEC, OTES: Estudantes à entrada do secundário em 2013/14

Figura 1.4 - Estudantes por tipo de certificação e nível de escolaridade dominante na família (%)



Fonte: DGEEC/MEC, OTES: Estudantes à entrada do secundário em 2013/14

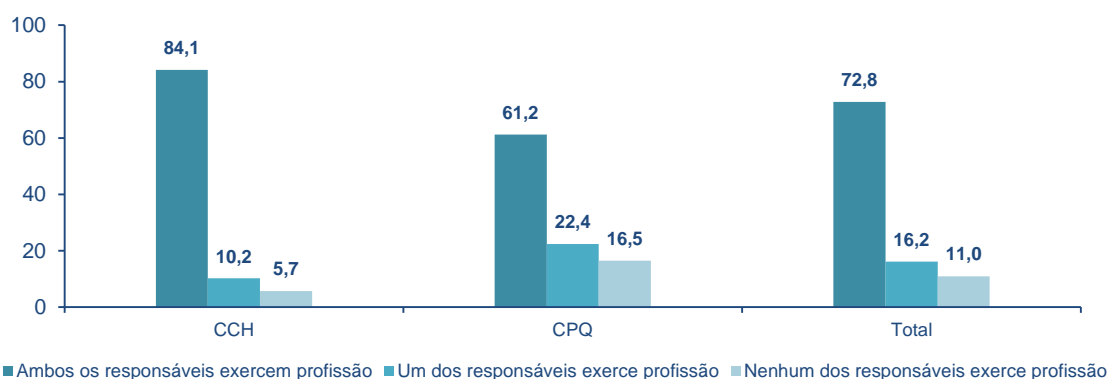
Quadro 1.5 - Estudantes por tipo de certificação e condições perante o trabalho na família (%)

CONDIÇÕES PERANTE O TRABALHO	CCH	CPQ	Total
Ambos os responsáveis exercem profissão	84,1	61,2	72,8
Um dos responsáveis exerce profissão	10,2	22,4	16,2
Nenhum dos responsáveis exerce profissão	5,7	16,5	11,0
Total	100,0	100,0	100,0

Fonte: DGEEC/MEC, OTES: Estudantes à entrada do secundário em 2013/14

Estudantes à Entrada do Secundário 2013-2014

Figura 1.5 - Estudantes por tipo de certificação e condições perante o trabalho na família (%)



Fonte: DGEEC/MEC, OTES: Estudantes à entrada do secundário em 2013/14

Quadro 1.6 - Estudantes por tipo de certificação e grande grupo profissional dominante na família (%)

GRANDE GRUPO PROFISSIONAL DA FAMÍLIA	CCH	CPQ	Total
Quadros Superiores da Administração Pública, Dirigentes e Quadros Superiores de Empresas	13,9	4,3	10,0
Especialistas das Profissões Intelectuais e Científicas	21,8	7,2	15,9
Técnicos e Profissionais de Nível Intermédio	13,9	4,3	10,0
Pessoal Administrativo e Similares	5,9	1,4	4,1
Pessoal dos Serviços e Vendedores	20,8	17,4	19,4
Operários, Artífices e Trabalhadores Similares	15,8	39,1	25,3
Trabalhadores não Qualificados	5,0	14,5	8,8
Outros grupos profissionais	3,0	11,1	6,5
Total	100,0	99,5	100,0

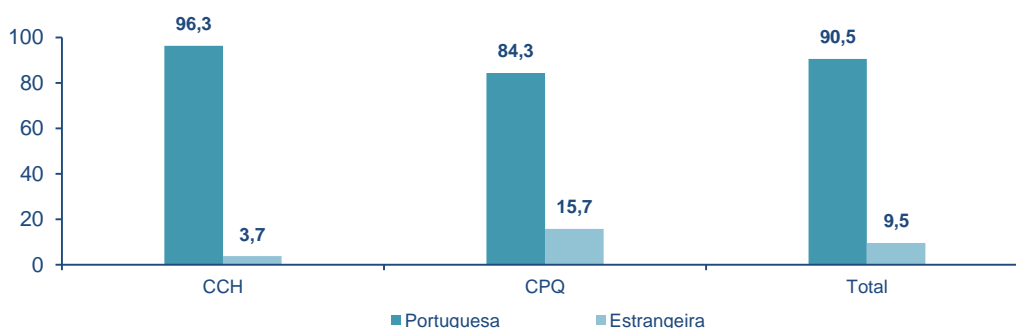
Fonte: DGEEC/MEC, OTES: Estudantes à entrada do secundário em 2013/14

Quadro 1.7 - Estudantes por tipo de certificação e nacionalidade (%)

NACIONALIDADE	CCH	CPQ	Total
Portuguesa	96,3	84,3	90,5
Estrangeira	3,7	15,7	9,5
Total	100,0	100,0	100,0

Fonte: DGEEC/MEC, OTES: Estudantes à entrada do secundário em 2013/14

Figura 1.6 - Estudantes por tipo de certificação e nacionalidade (%)



Fonte: DGEEC/MEC, OTES: Estudantes à entrada do secundário em 2013/14

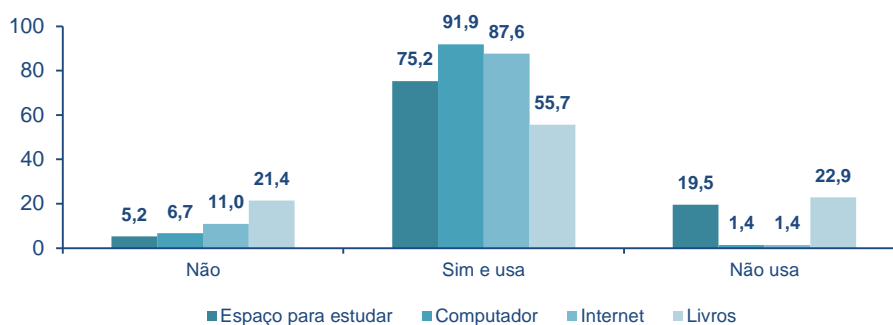
Quadro 1.8 - Estudantes por utilização de espaço próprio, computador, internet e livros para estudar (%)

	Não	Sim e usa	Não usa	Total
Espaço para estudar	5,2	75,2	19,5	100,0
Computador	6,7	91,9	1,4	100,0
Internet	11,0	87,6	1,4	100,0
Livros	21,4	55,7	22,9	100,0

Fonte: DGEEC/MEC, OTES: Estudantes à entrada do secundário em 2013/14

Estudantes à Entrada do Secundário 2013-2014

Figura 1.7 - Estudantes por utilização de espaço próprio, computador, internet e livros para estudar (%)



Fonte: DGEEC/MEC, OTES: Estudantes à entrada do secundário em 2013/14

Quadro 1.9 - Estudantes por tipo de certificação e utilização de espaço próprio, computador, internet e livros para estudar (%)

	CCH				CPQ				Total			
	Não	Sim e usa	Não usa	Total	Não	Sim e usa	Não usa	Total	Não	Sim e usa	Não usa	Total
Espaço para estudar	1,9	80,6	17,6	100,0	8,8	69,6	21,6	100,0	5,2	75,2	19,5	100,0
Computador	0,0	99,1	0,9	100,0	13,7	84,3	2,0	100,0	6,7	91,9	1,4	100,0
Internet	0,9	99,1	0,0	100,0	21,6	75,5	2,9	100,0	11,0	87,6	1,4	100,0
Livros	13,9	64,8	21,3	100,0	29,4	46,1	24,5	100,0	21,4	55,7	22,9	100,0

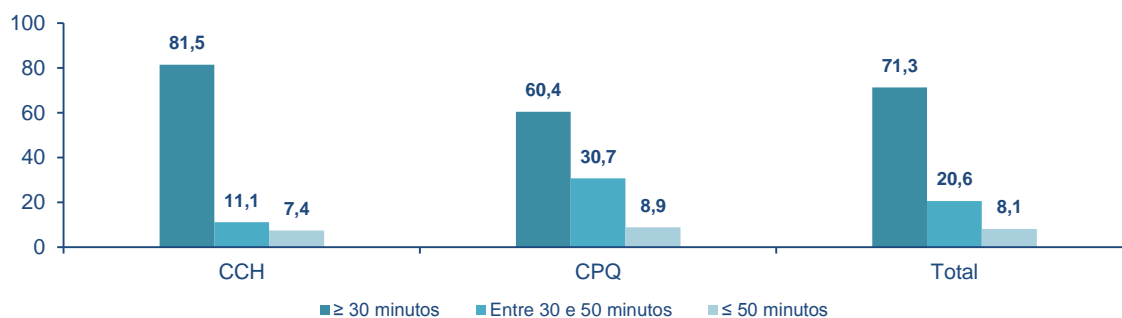
Fonte: DGEEC/MEC, OTES: Estudantes à entrada do secundário em 2013/14

Quadro 1.10 - Estudantes por tipo de certificação e tempo despendido no percurso casa-escola (%)

TEMPO DISPENDIDO	CCH	CPQ	Total
≥ 30 minutos	81,5	60,4	71,3
Entre 30 e 50 minutos	11,1	30,7	20,6
≤ 50 minutos	7,4	8,9	8,1
Total	100,0	100,0	100,0

Fonte: DGEEC/MEC, OTES: Estudantes à entrada do secundário em 2013/14

Figura 1.8 - Estudantes por tipo de certificação e tempo despendido no percurso casa-escola (%)



Fonte: DGEEC/MEC, OTES: Estudantes à entrada do secundário em 2013/14

Quadro 1.11 - Estudantes por meio de transporte e tempo de demora no percurso casa-escola (%)

MEIO DE TRANSPORTE	≥ 30	30 a 50	≤ 50	Total
A pé	100,0	0,0	0,0	100,0
Transporte escolar	48,4	37,5	14,1	100,0
Transporte público	43,2	38,6	18,2	100,0
Carro	95,3	3,1	1,6	100,0
Mota	0,0	0,0	0,0	0,0
Bicicleta	0,0	0,0	0,0	0,0
Outro meio	100,0	0,0	0,0	100,0

Fonte: DGEEC/MEC, OTES: Estudantes à entrada do secundário em 2013/14

Estudantes à Entrada do Secundário 2013-2014

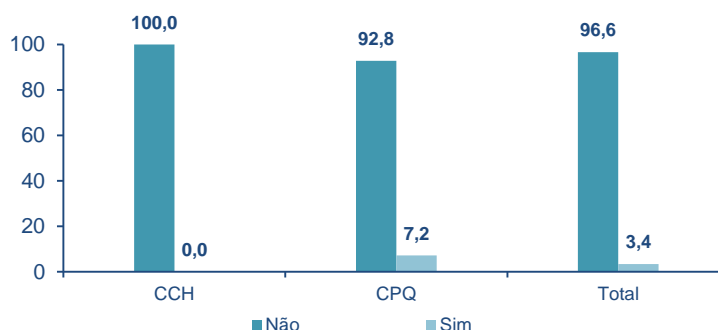
1.2 - Trabalhadores-Estudantes

Quadro 1.12 - Estudantes por tipo de certificação e inserção profissional no secundário (%)

INSERÇÃO PROFISSIONAL NO SECUNDÁRIO	CCH	CPQ	Total
Não	100,0	92,8	96,6
Sim	0,0	7,2	3,4
Total	100,0	100,0	100,0

Fonte: DGEEC/MEC, OTES: Estudantes à entrada do secundário em 2013/14

Figura 1.9 - Estudantes por tipo de certificação e inserção profissional no secundário (%)



Fonte: DGEEC/MEC, OTES: Estudantes à entrada do secundário em 2013/14

Quadro 1.13 - Estudantes por tipo de certificação e tipo de atividade desempenhada (%)

TIPO DE ATIVIDADE	CCH	CPQ	Total
Estudante	100,0	92,8	96,6
Estudante-trabalhador	0,0	5,2	2,4
Estudante e desempregado	0,0	2,1	1,0
Total	100,0	97,9	99,0

Fonte: DGEEC/MEC, OTES: Estudantes à entrada do secundário em 2013/14
N=7

Figura 1.10 - Estudantes por tipo de certificação e tipo de atividade desempenhada (%)



Fonte: DGEEC/MEC, OTES: Estudantes à entrada do secundário em 2013/14

Quadro 1.14 - Estudantes por tipo de certificação e regime de trabalho (%)

RÉGIME DE TRABALHO	CCH	CPQ	Total
Tempo inteiro	0,0	0,0	0,0
Tempo parcial	0,0	42,9	42,9
Sazonalmente	0,0	28,6	28,6
Ocasionalmente	0,0	28,6	28,6
Outra situação	0,0	0,0	0,0
Total	0,0	100,0	100,0

Fonte: DGEEC/MEC, OTES: Estudantes à entrada do secundário em 2013/14
N=7

Estudantes à Entrada do Secundário 2013-2014

Quadro 1.15 - Estudantes por tipo de certificação e razões para ter iniciado uma atividade profissional (%)

RAZÕES PARA TER INICIADO UMA ATIVIDADE PROFISSIONAL	CCH	CPQ
A família tinha dificuldades económicas e era preciso obter mais dinheiro	0,0	30,8
Para ajudar no negócio familiar	0,0	7,7
Apesar da família não ter dificuldades económicas acharam melhor que começassem a trabalhar	0,0	7,7
Surgiu uma oportunidade e decidiu aproveitar	0,0	15,4
Apesar de não ter dificuldades económicas queria ter o seu próprio dinheiro	0,0	23,1
A trabalhar aprende-se coisas importantes que a escola não ensina	0,0	7,7
Tem amigos que também estão a trabalhar	0,0	7,7
Outra razão	0,0	0,0

Fonte: DGEEC/MEC, OTES: Estudantes à entrada do secundário em 2013/14

N=7

II - A ESCOLA E O CURSO

2.1.1 A Escola

Quadro 1.16 - Estudantes por tipo de certificação e razão para prosseguir para o ensino secundário (%)

RAZÃO PARA PROSSEGUIR PARA O ENSINO SECUNDÁRIO	CCH	CPQ
O ensino secundário dá melhores possibilidades em termos de trabalho	38,0	40,2
A minha família quis que eu continuasse a estudar	2,8	6,9
Gosto de aprender	1,9	11,8
Quero ir para o ensino superior	52,8	26,5
Não consegui emprego	0,0	1,0
Nenhum motivo em especial	3,7	8,8
Outras razões	0,9	4,9

Fonte: DGEEC/MEC, OTES: Estudantes à entrada do secundário em 2013/14

Quadro 1.17- Estudantes por tipo de certificação e perceção face aos principais objetivos do ensino secundário (%)

PRINCIPAIS OBJETIVOS DO ENSINO SECUNDÁRIO	CCH	CPQ
Preparar os alunos para a vida profissional	30,0	49,2
Desenvolver o espírito crítico e a criatividade dos alunos	11,1	11,2
Preparar os alunos para o ensino superior	29,5	19,0
Adquirir um conhecimento mais aprofundado sobre diferentes matérias	13,5	3,9
Preparar os alunos para participarem em sociedade	11,6	11,2
Contribuir para a diminuição da desigualdades existentes na sociedade	3,4	1,7
Escolher só os melhores alunos para o ensino superior	0,0	1,1
Outro objetivo	0,5	2,2
Não sabe	0,5	0,6

Fonte: DGEEC/MEC, OTES: Estudantes à entrada do secundário em 2013/14

Quadro 1.18 - Estudantes por tipo de certificação e razões para a escolha da escola frequentada (%)

RAZÕES PARA A ESCOLHA DA ESCOLA	CCH	CPQ
Era a escola onde eu já estava	5,9	7,5
OS meus pais trabalham neste concelho	15,1	4,4
É a escola que fica mais perto da minha casa	48,1	16,9
Era nesta escola que havia o curso que eu queria	7,0	37,5
Os meus amigos estão nesta escola	16,2	6,9
Esta escola fica longe da minha casa e assim estou mais à vontade	0,0	1,9
Esta escola tem prestígio	0,0	4,4
Esta escola tem boas instalações e equipamentos	0,5	5,0
Não existe escola secundária no concelho onde vivo	4,3	0,6
Os professores desta escola são muito bons	0,0	7,5
Esta escola promove atividades extra curriculares que me agradam	0,0	1,3
Outra razão	2,7	6,3

Fonte: DGEEC/MEC, OTES: Estudantes à entrada do secundário em 2013/14

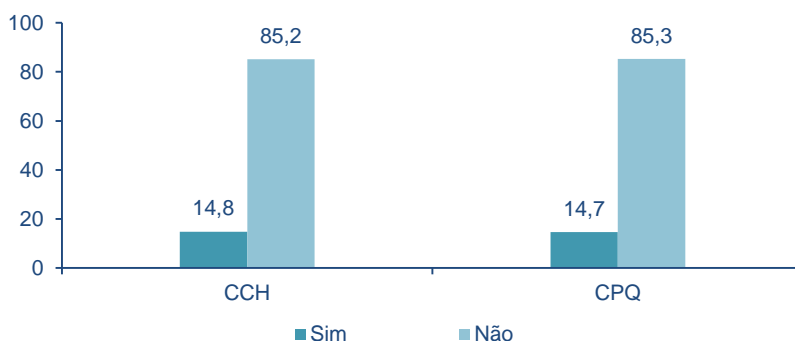
Estudantes à Entrada do Secundário 2013-2014

Quadro 1.19 - Estudantes por tipo de certificação e permanência na mesma escola de conclusão do 9.º ano (%)

MESMA ESCOLA	CCH	CPQ
Sim	14,8	14,7
Não	85,2	85,3
Total	100,0	100,0

Fonte: DGEEC/MEC, OTES: Estudantes à entrada do secundário em 2013/14

Figura 1.11 - Estudantes por tipo de certificação e permanência na mesma escola de conclusão do 9.º ano (%)



Fonte: DGEEC/MEC, OTES: Estudantes à entrada do secundário em 2013/14

Quadro 1.20 - Estudantes por grau de concordância sobre as relações na escola (%)

PERCEÇÃO SOBRE AS RELAÇÕES NA ESCOLA	Concordo totalmente / concordo	Não concordo nem discordo	Discordo totalmente / discordo	Total
Boa relação entre funcionários e alunos	80,9	13,9	5,3	100,0
Boa relação entre órgãos de gestão e alunos	75,2	23,3	1,4	100,0
Gosto no convívio com os colegas	90,4	4,8	4,8	100,0
Sensação de segurança na escola	63,6	24,9	11,5	100,0

Fonte: DGEEC/MEC, OTES: Estudantes à entrada do secundário em 2013/14

Quadro 1.20.1 - Estudantes dos CCH por grau de concordância sobre as relações na escola (%)

PERCEÇÃO SOBRE AS RELAÇÕES NA ESCOLA	Concordo totalmente / concordo	Não concordo nem discordo	Discordo totalmente / discordo	Total
Boa relação entre funcionários e alunos	74,1	17,6	8,3	100,0
Boa relação entre órgãos de gestão e alunos	70,4	26,9	2,8	100,0
Gosto no convívio com os colegas	88,9	7,4	3,7	100,0
Sensação de segurança na escola	60,2	26,9	13,0	100,0

Fonte: DGEEC/MEC, OTES: Estudantes à entrada do secundário em 2013/14

Quadro 1.20.2 - Estudantes dos CPQ por grau de concordância sobre as relações na escola (%)

PERCEÇÃO SOBRE AS RELAÇÕES NA ESCOLA	Concordo totalmente / concordo	Não concordo nem discordo	Discordo totalmente / discordo	Total
Boa relação entre funcionários e alunos	88,1	9,9	2,0	100,0
Boa relação entre órgãos de gestão e alunos	80,4	19,6	0,0	100,0
Gosto no convívio com os colegas	92,1	2,0	5,9	100,0
Sensação de segurança na escola	67,3	22,8	9,9	100,0

Fonte: DGEEC/MEC, OTES: Estudantes à entrada do secundário em 2013/14

Estudantes à Entrada do Secundário 2013-2014

Quadro 1.21 - Estudantes por grau de concordância sobre os espaços e equipamentos da escola (%)

PERCEÇÃO SOBRE OS EQUIPAMENTOS DA ESCOLA	Concordo totalmente / concordo	Não concordo nem discordo	Discordo totalmente / discordo	Total
Espaços para a prática de educação física	74,5	15,9	9,6	100,0
Equipamento informático	69,9	19,6	10,5	100,0
Equipamentos e materiais para a formação específica do curso	75,1	19,6	5,3	100,0
Biblioteca ou centro de recursos	81,8	14,4	3,8	100,0
Instalações físicas das salas de aula	67,0	23,0	10,0	100,0
Infraestruturas para pessoas com deficiências motoras	39,2	24,4	36,4	100,0
Espaços de convívio dos alunos	82,3	15,3	2,4	100,0
Serviços de Apoio	67,1	28,6	4,3	100,0

Fonte: DGEEC/MEC, OTES: Estudantes à entrada do secundário em 2013/14

Quadro 1.21.1 - Estudantes dos CCH por grau de concordância sobre os espaços e equipamentos da escola (%)

PERCEÇÃO SOBRE OS EQUIPAMENTOS DA ESCOLA	Concordo totalmente / concordo	Não concordo nem discordo	Discordo totalmente / discordo	Total
Espaços para a prática de educação física	72,2	16,7	11,1	100,0
Equipamento informático	67,6	23,1	9,3	100,0
Equipamentos e materiais para a formação específica do curso	70,4	22,2	7,4	100,0
Biblioteca ou centro de recursos	85,2	13,0	1,9	100,0
Instalações físicas das salas de aula	54,6	28,7	16,7	100,0
Infraestruturas para pessoas com deficiências motoras	23,1	27,8	49,1	100,0
Espaços de convívio dos alunos	78,7	17,6	3,7	100,0
Serviços de Apoio	54,6	38,9	6,5	100,0

Fonte: DGEEC/MEC, OTES: Estudantes à entrada do secundário em 2013/14

Quadro 1.21.2 - Estudantes dos CPQ por grau de concordância sobre os espaços e equipamentos da escola (%)

PERCEÇÃO SOBRE OS EQUIPAMENTOS DA ESCOLA	Concordo totalmente / concordo	Não concordo nem discordo	Discordo totalmente / discordo	Total
Espaços para a prática de educação física	77,0	15,0	8,0	100,0
Equipamento informático	72,3	15,8	11,9	100,0
Equipamentos e materiais para a formação específica do curso	80,2	16,8	3,0	100,0
Biblioteca ou centro de recursos	78,2	15,8	5,9	100,0
Instalações físicas das salas de aula	80,2	16,8	3,0	100,0
Infraestruturas para pessoas com deficiências motoras	56,4	20,8	22,8	100,0
Espaços de convívio dos alunos	86,1	12,9	1,0	100,0
Serviços de Apoio	80,4	17,6	2,0	100,0

Fonte: DGEEC/MEC, OTES: Estudantes à entrada do secundário em 2013/14

Quadro 1.22 - Estudantes por participação não formal em atividades fora do contexto escolar (%)

ATIVIDADES FORA DO CONTEXTO ESCOLAR	Sim	Não	Não, mas gostaria	Total
Associação cultural ou recreativa	18,2	70,9	10,8	100,0
Organização ou grupo religioso	11,4	85,1	3,5	100,0
Partido/Juventude política	4,0	91,1	5,0	100,0
Escoteiros/Escuteiros/Guias	3,0	88,6	8,4	100,0
Associação/Clube desportivo	22,1	68,6	9,3	100,0
Associação ecologista/ambientalista	1,5	90,1	8,4	100,0
Associação ou instituição de solidariedade	5,0	83,6	11,4	100,0
Associação de defesa dos direitos humanos	2,0	89,0	9,0	100,0

Fonte: DGEEC/MEC, OTES: Estudantes à entrada do secundário em 2013/14

Estudantes à Entrada do Secundário 2013-2014

Quadro 1.23 - Estudantes por participação em atividades escolares formais (%)

ATIVIDADES ESCOLARES FORMAIS	Sim	Não	Total
Elaboração do projeto educativo	22,2	77,8	100,0
Elaboração do regulamento interno	12,4	87,6	100,0
Atividade da associação de estudantes	16,3	83,7	100,0
Participação de uma lista da associação de estudantes	8,9	91,1	100,0
Votação nas eleições da associação de estudantes	65,2	34,8	100,0
Eleição do delegado e/ou subdelegado de turma	84,7	15,3	100,0
Elaboração ou participação num abaixo assinado na escola	6,9	93,1	100,0

Fonte: DGEEC/MEC, OTES: Estudantes à entrada do secundário em 2013/14

Quadro 1.24 - Estudantes por participação em atividades escolares não formais (%)

ATIVIDADES ESCOLARES NÃO FORMAIS	Sim	Não	Não, mas gostaria	Total
Clubes temáticos	19,3	68,3	12,4	100,0
Visitas de estudo	80,4	11,3	8,3	100,0
Debates e/ou sessões de esclarecimento	23,8	69,3	6,9	100,0
Iniciativas solidárias	23,5	66,2	10,3	100,0
Torneios desportivos	43,1	52,5	4,4	100,0
Organização de festas e/ou eventos	21,8	67,3	10,9	100,0

Fonte: DGEEC/MEC, OTES: Estudantes à entrada do secundário em 2013/14

Quadro 1.25 - Estudantes por participação da família em atividades escolares (%)

PARTICIPAÇÃO DA FAMÍLIA EM ATIVIDADES ESCOLARES	Nunca	Sim, algumas vezes	Sim, quase sempre	Sim, sempre	Total
Ajudam a organizar o tempo em casa	27,8	45,4	15,6	11,2	100,0
Ajudam nos trabalhos escolares	24,5	56,9	10,3	8,3	100,0
Vão às reuniões escolares	8,3	28,9	24,0	38,7	100,0
Propõem reuniões com o diretor de turma	38,7	45,6	7,8	7,8	100,0
Colaboram com a associação de pais	47,5	32,8	8,3	11,3	100,0
Colaboram com a escola em diferentes atividades	57,8	28,4	7,8	5,9	100,0
Apoiam a escola em diferentes atividades	65,0	25,1	5,4	4,4	100,0

Fonte: DGEEC/MEC, OTES: Estudantes à entrada do secundário em 2013/14

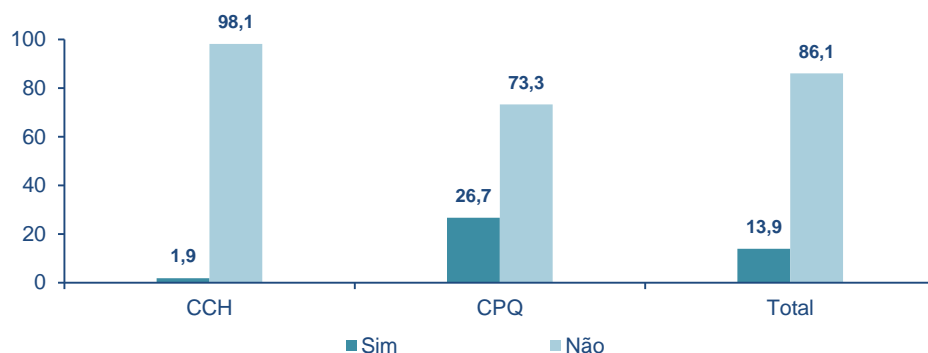
2.1.2 Mobilidade Inter-Escolas

Quadro 1.26 - Estudantes por tipo de certificação e mudança de escola durante o ensino secundário (%)

MUDANÇA DE ESCOLA	CCH	CPQ	Total
Sim	1,9	26,7	13,9
Não	98,1	73,3	86,1
Total	100,0	100,0	100,0

Fonte: DGEEC/MEC, OTES: Estudantes à entrada do secundário em 2013/14

Figura 1.12 - Estudantes por tipo de certificação e mudança de escola durante o ensino secundário (%)



Fonte: DGEEC/MEC, OTES: Estudantes à entrada do secundário em 2013/14

Estudantes à Entrada do Secundário 2013-2014

Quadro 1.27 - Estudantes por tipo de certificação e razões para mudar de escola (%)

RAZÕES PARA MUDAR DE ESCOLA	CCH	CPQ
Frequentar uma escola mais próxima de casa	0,0	5,9
Frequentar uma escola mais perto do local de trabalho dos pais	0,0	2,9
Frequentar uma escola onde exista o curso/disciplinas pretendidas	50,0	38,2
Frequentar uma escola onde estavam os amigos	0,0	2,9
Os pais acharam que a escola onde estava não era a melhor	0,0	11,8
Frequentar uma escola com mais prestígio	0,0	5,9
Frequentar uma escola com melhores instalações	50,0	2,9
Ter melhores professores	0,0	2,9
Frequentar uma escola mais segura	0,0	8,8
Motivos pessoais	0,0	5,9
Outra razão	0,0	0,0
Mudança de cidade/país	0,0	11,8

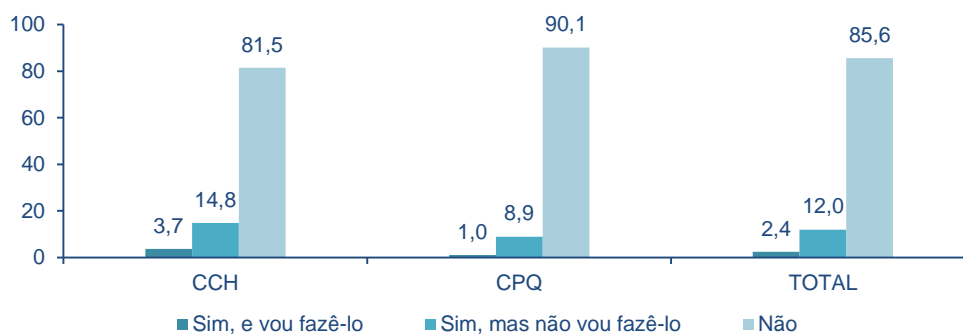
Fonte: DGEEC/MEC, OTES: Estudantes à entrada do secundário em 2013/14
N=29

Quadro 1.28 - Estudantes por modalidade frequentada e expectativas de mudança de escola durante o ensino secundário (%)

MUDANÇA DE ESCOLA	CCH	CPQ	TOTAL
Sim, e vou fazê-lo	3,7	1,0	2,4
Sim, mas não vou fazê-lo	14,8	8,9	12,0
Não	81,5	90,1	85,6
Total	100,0	100,0	100,0

Fonte: DGEEC/MEC, OTES: Estudantes à entrada do secundário em 2013/14

Figura 1.13 - Estudantes por tipo de certificação e expectativas de mudança de escola durante o ensino secundário (%)



Fonte: DGEEC/MEC, OTES: Estudantes à entrada do secundário em 2013/14

Quadro 1.29 - Estudantes por tipo de certificação e razões para desejarem mudar de escola (%)

RAZÕES PARA DESEJAREM MUDAR DE ESCOLA	CCH	CPQ
Frequentar uma escola mais próxima de casa	0,0	7,1
Frequentar uma escola mais perto do local de trabalho dos pais	2,9	0,0
Frequentar uma escola onde exista o curso/disciplinas pretendidas	11,4	21,4
Frequentar uma escola onde estejam os amigos	0,0	0,0
Os pais acharam que a escola onde estava não era a melhor	2,9	0,0
Frequentar uma escola com mais prestígio	17,1	7,1
Frequentar uma escola com melhores instalações	25,7	14,3
Ter melhores professores	14,3	21,4
Frequentar uma escola mais segura	0,0	7,1
Mudar de cidade/país	8,6	7,1
Motivos pessoais	2,9	0,0
Outra razão	14,3	14,3

Fonte: DGEEC/MEC, OTES: Estudantes à entrada do secundário em 2013/14
N=30

Estudantes à Entrada do Secundário 2013-2014

Quadro 1.30 - Estudantes por tipo de certificação e razão para não mudarem de escola (%)

RAZÃO PARA A NÃO MUDANÇA DE ESCOLA	CCH	CPQ
Escola atual mais perto de casa	73,3	33,3
Escola atual mais perto do trabalho dos pais	13,3	11,1
Escola atual era a única com o curso/disciplinas pretendidos	0,0	11,1
Amigos frequentam a escola atual	0,0	0,0
Pais consideravam a escola atual melhor	6,7	11,1
Escola atual com mais prestígio	0,0	0,0
Escola atual com melhores instalações	0,0	0,0
Escola atual com melhores professores	0,0	0,0
Maior segurança na escola atual	0,0	0,0
Motivos pessoais	6,7	22,2
Dificuldades de adaptação à outra escola	0,0	11,1
Outra razão	0,0	0,0
Teria que repetir o 10.º ano	0,0	0,0

Fonte: DGEEC/MEC, OTES: Estudantes à entrada do secundário em 2013/14
V=PROCV(O8;'2'!A2:AAC947;446;FALSO)

2.2.1 - O curso

Quadro 1.31 - Estudantes por tipo de certificação e razões para a escolha do curso (%)

RAZÕES PARA A ESCOLHA DO CURSO	CCH	CPQ
É um curso com muito prestígio	4,8	11,3
É um curso com muita qualidade	5,8	16,1
Tenho pessoas próximas que seguiram o mesmo curso	6,7	5,4
Porque não tinha de mudar de escola	1,9	1,6
O curso dá boas oportunidades de emprego	19,7	22,6
É um curso muito prático	1,0	12,4
É um curso essencialmente teórico	0,0	0,0
É o que eu gosto de estudar	13,0	8,1
É o que quer seguir em termos de ensino superior	21,6	7,5
Permite desempenhar a profissão desejada	12,5	8,1
É o curso indicado pelos testes psicotécnicos	1,9	0,5
É o curso desejado pela família	0,5	0,5
Não havia outro curso que gostasse	5,3	4,8
Outras razões	0,0	1,1

Fonte: DGEEC/MEC, OTES: Estudantes à entrada do secundário em 2013/14

Quadro 1.32 - Estudantes por tipo de certificação e apoio da escola na escolha do curso (%)

APOIO DA ESCOLA NA ESCOLHA DO CURSO	Sim e foi útil	Sim, mas não foi útil	Não
Serviços de Psicologia e Orientação da escola	39,9	23,6	36,5
Obtenção de informação sobre profissões possíveis de desenvolver na área	51,7	16,9	31,4
Apoio/esclarecimento de professores	54,1	15,5	36,7
Obtenção de informação na internet sobre as opções dos cursos	36,9	7,8	55,3
Obtenção de informação de pessoas que tinham seguido diferentes cursos	36,9	15,5	47,6
Apoio da família	77,9	11,1	11,1
Apoio dos amigos	68,3	13,0	18,8

Fonte: DGEEC/MEC, OTES: Estudantes à entrada do secundário em 2013/14

Estudantes à Entrada do Secundário 2013-2014

Quadro 1.33 - Estudantes por tipo de certificação e percepções sobre algumas dimensões pedagógicas do curso (%)

PERCEÇÕES SOBRE O ENSINO NO CURSO	Concordo totalmente / concordo	Não concordo nem discordo	Discordo totalmente / discordo	Total
A maioria dos professores tem qualidade	74,5	14,9	10,6	100,0
A matéria dada é interessante	68,3	23,1	8,7	100,0
Os instrumentos de avaliação são adequados	73,1	18,3	8,7	100,0
Os materiais de apoio são adequados para o estudo	85,1	14,4	0,5	100,0
Os professores fazem um esforço para tornar as aulas mais interessantes	59,4	25,6	15,0	100,0
Os professores esforçam-se para acompanhar os alunos com mais dificuldades	67,1	22,2	10,6	100,0
O ambiente da turma contribui para a aprendizagem	62,5	23,6	13,9	100,0
As matérias das diferentes disciplinas estão interligadas entre si	69,6	27,5	2,9	100,0
O curso está a preparar convenientemente para a vida profissional	80,9	12,9	6,2	100,0

Fonte: DGEEC/MEC, OTES: Estudantes à entrada do secundário em 2013/14

Quadro 1.33.1 - Estudantes dos CCH por percepções sobre algumas dimensões pedagógicas do curso (%)

PERCEÇÕES SOBRE O ENSINO NO CURSO	Concordo totalmente / concordo	Não concordo nem discordo	Discordo totalmente / discordo	Total
A maioria dos professores tem qualidade	63,9	20,4	15,7	100,0
A matéria dada é interessante	59,3	29,6	11,1	100,0
Os instrumentos de avaliação são adequados	64,8	22,2	13,0	100,0
Os materiais de apoio são adequados para o estudo	81,5	18,5	0,0	100,0
Os professores fazem um esforço para tornar as aulas mais interessantes	43,5	35,2	21,3	100,0
Os professores esforçam-se para acompanhar os alunos com mais dificuldades	59,3	30,6	10,2	100,0
O ambiente da turma contribui para a aprendizagem	50,0	31,5	18,5	100,0
As matérias das diferentes disciplinas estão interligadas entre si	52,8	41,7	5,6	100,0
O curso está a preparar convenientemente para a vida profissional	71,3	16,7	12,0	100,0

Fonte: DGEEC/MEC, OTES: Estudantes à entrada do secundário em 2013/14

Quadro 1.33.2 - Estudantes dos CPQ por percepções sobre algumas dimensões pedagógicas do curso (%)

PERCEÇÕES SOBRE O ENSINO NO CURSO	Concordo totalmente / concordo	Não concordo nem discordo	Discordo totalmente / discordo	Total
A maioria dos professores tem qualidade	86,0	9,0	5,0	100,0
A matéria dada é interessante	78,0	16,0	6,0	100,0
Os instrumentos de avaliação são adequados	82,0	14,0	4,0	100,0
Os materiais de apoio são adequados para o estudo	89,0	10,0	1,0	100,0
Os professores fazem um esforço para tornar as aulas mais interessantes	76,8	15,2	8,1	100,0
Os professores esforçam-se para acompanhar os alunos com mais dificuldades	75,8	13,1	11,1	100,0
O ambiente da turma contribui para a aprendizagem	76,0	76,0	9,0	161,0
As matérias das diferentes disciplinas estão interligadas entre si	87,9	12,1	0,0	100,0
O curso está a preparar convenientemente para a vida profissional	91,1	8,9	0,0	100,0

Fonte: DGEEC/MEC, OTES: Estudantes à entrada do secundário em 2013/14

Estudantes à Entrada do Secundário 2013-2014

Quadro 1.34 - Estudantes por percepções sobre a atitude e disponibilidade dos professores (%)

PERCEÇÕES SOBRE O ENSINO NO CURSO	Concordo totalmente / concordo	Não concordo nem discordo	Discordo totalmente / discordo	Total
Existe uma boa relação entre a maioria dos professores e alunos	75,1	15,3	9,6	100,0
Os professores estão interessados no bem estar dos alunos	71,6	17,3	11,1	100,0
Os professores ajudam os alunos com dificuldades	73,1	20,7	6,3	100,0
A maioria dos professores tratam os alunos de igual forma	57,2	21,6	21,2	100,0

Fonte: DGEEC/MEC, OTES: Estudantes à entrada do secundário em 2013/14

Quadro 1.34.1 - Estudantes dos CCH por percepções sobre a atitude e disponibilidade dos professores (%)

PERCEÇÕES SOBRE O ENSINO NO CURSO	Concordo totalmente / concordo	Não concordo nem discordo	Discordo totalmente / discordo	Total
Existe uma boa relação entre a maioria dos professores e alunos	67,6	20,4	12,0	100,0
Os professores estão interessados no bem estar dos alunos	61,1	22,2	16,7	100,0
Os professores ajudam os alunos com dificuldades	62,0	28,7	9,3	100,0
A maioria dos professores tratam os alunos de igual forma	42,6	26,9	30,6	100,0

Fonte: DGEEC/MEC, OTES: Estudantes à entrada do secundário em 2013/14

Quadro 1.34.2 - Estudantes dos CPQ por percepções sobre a atitude e disponibilidade dos professores (%)

PERCEÇÕES SOBRE O ENSINO NO CURSO	Concordo totalmente / concordo	Não concordo nem discordo	Discordo totalmente / discordo	Total
Existe uma boa relação entre a maioria dos professores e alunos	83,2	9,9	6,9	100,0
Os professores estão interessados no bem estar dos alunos	83,0	12,0	5,0	100,0
Os professores ajudam os alunos com dificuldades	85,0	12,0	3,0	100,0
A maioria dos professores tratam os alunos de igual forma	73,0	16,0	11,0	100,0

Fonte: DGEEC/MEC, OTES: Estudantes à entrada do secundário em 2013/14

Quadro 1.35 - Estudantes por grau de satisfação em relação ao curso frequentado e tipo de certificação (%)

TIPO DE CERTIFICAÇÃO	Muito satisfeito / satisfeito	Nem satisfeito nem insatisfeito	Muito insatisfeito / insatisfeito	Total
Total	81,3	15,3	3,3	100,0
CCH	75,0	20,4	4,6	100,0
CPQ	88,1	9,9	2,0	100,0

Fonte: DGEEC/MEC, OTES: Estudantes à entrada do secundário em 2013/14

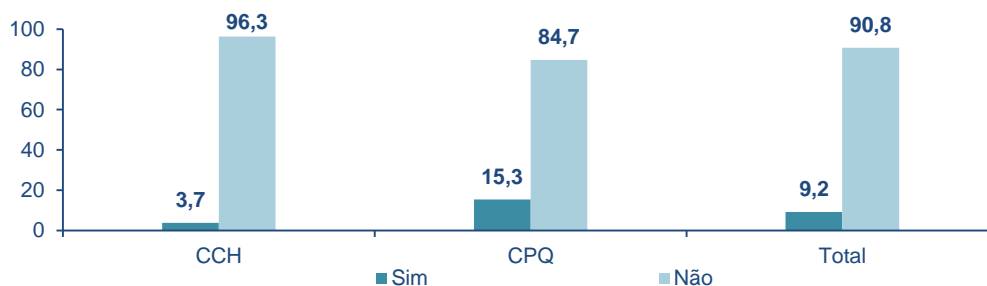
2.2.2 Mobilidade Inter-Cursos

Quadro 1.36 - Estudantes por tipo de certificação e mudança de curso durante o ensino secundário (%)

MUDANÇA DE CURSO	CCH	CPQ	Total
Sim	3,7	15,3	9,2
Não	96,3	84,7	90,8
Total	100,0	100,0	100,0

Fonte: DGEEC/MEC, OTES: Estudantes à entrada do secundário em 2013/14

Figura 1.14 - Estudantes por tipo de certificação e mudança de curso durante o ensino secundário (%)



Fonte: DGEEC/MEC, OTES: Estudantes à entrada do secundário em 2013/14

Estudantes à Entrada do Secundário 2013-2014

Quadro 1.37 - Estudantes por tipo de certificação anterior e tipo de certificação atual (%)

TIPO DE CERTIFICAÇÃO	TIPO DE CERTIFICAÇÃO ANTERIOR		
	CCH	CPQ	TOTAL
CCH	50,0	53,3	52,6
CPQ	50,0	46,7	47,4
Total	100,0	100,0	100,0

Fonte: DGEEC/MEC, OTES: Estudantes à entrada do secundário em 2013/14

N=19

Quadro 1.38 - Estudantes por tipo de certificação e razões para mudar de curso ou desejar mudar de curso durante o secundário (%)

RAZÕES PARA MUDAR DE CURSO DURANTE O SECUNDÁRIO	CCH	CPQ
Curso que frequentava não era o desejado	42,9	15,4
Curso muito teórico	0,0	3,8
Curso muito prático	14,3	3,8
Os professores não eram bons	0,0	3,8
Não havia um bom ambiente na turma	0,0	19,2
Curso muito difícil	14,3	11,5
Reprovou no outro curso e resolveu mudar	14,3	19,2
Mudou de escola e na atual não existe o curso que frequentava	0,0	3,8
Pessoas próximas aconselharam a mudar de curso	14,3	3,8
Curso anterior deixou de existir	0,0	0,0
Curso atual permite mais saídas profissionais	0,0	15,4
Outra razão	0,0	0,0

Fonte: DGEEC/MEC, OTES: Estudantes à entrada do secundário em 2013/14

Este quadro refere-se a uma pergunta de resposta múltipla

N=19

Quadro 1.39 - Estudantes por tipo de certificação e mudança de curso durante o secundário (%)

EXPETATIVA DE MUDANÇA DE CURSO	CCH	CPQ	Total
Sim, e vou fazê-lo	3,7	2,0	2,9
Sim, mas não vou fazê-lo	7,4	5,0	6,3
Não	88,9	91,0	90,8
Total	100,0	98,0	100,0

Fonte: DGEEC/MEC, OTES: Estudantes à entrada do secundário em 2013/14

Figura 1.15 - Estudantes por tipo de certificação e mudança de curso durante o secundário (%)



Fonte: DGEEC/MEC, OTES: Estudantes à entrada do secundário em 2013/14

Quadro 1.40 - Estudantes por tipo de certificação e ano frequentado aquando a mudança de curso (%)

MODALIDADE PRETENDIDA	CCH	CPQ
Cursos Científico-Humanísticos	50,0	14,3
Cursos Tecnológicos	0,0	0,0
Cursos Artístico Especializados	25,0	14,3
CEF - Tipo 4	0,0	0,0
CEF - Formação complementar	0,0	0,0
Cursos Profissionais	16,7	71,4
Cursos de Aprendizagem	0,0	0,0
Outras modalidades	8,3	0,0
Total	100,0	100,0

Fonte: DGEEC/MEC, OTES: Estudantes à entrada do secundário em 2013/14

N=19

Estudantes à Entrada do Secundário 2013-2014

Quadro 1.41 - Estudantes por tipo de certificação e razões para desejarem mudar de curso durante o secundário (%)

RAZÕES PARA DESEJAREM MUDAR DE CURSO	CCH	CPQ
O curso onde estou nunca foi aquele que desejei	30,4	40,0
Este curso é muito teórico	13,0	0,0
Este curso é muito prático	33,3	0,0
Os professores não são bons	4,3	0,0
Não há um bom ambiente na turma	8,7	10,0
O curso é muito difícil	13,0	10,0
Reprovei e quero mudar	4,3	0,0
Quero mudar de escola e nessa escola não existe o curso onde estou atualmente	4,3	0,0
Tenho pessoas próximas que me aconselharam a mudar de curso	0,0	0,0
Acho que este curso não está adequado à profissão que eu quero seguir	13,0	20,0
Este curso vai deixar de existir	0,0	10,0
O curso onde prendo ir permite mais saídas profissionais	4,3	10,0
Outra razão	4,3	0,0

Fonte: DGEEC/MEC, OTES: Estudantes à entrada do secundário em 2013/14

N=19

Quadro 1.42 - Estudantes por tipo de certificação e razões para não mudar de curso durante o secundário (%)

RAZÕES PARA NÃO MUDAR DE CURSO	CCH	CPQ
O curso que gostaria de fazer não existe nesta escola	50,0	60,0
O curso que gostaria de fazer não dá grande futuro profissional	0,0	0,0
A minha família não é muito a favor que mude para esse curso	25,0	0,0
O curso que eu gostaria de fazer é muito difícil	0,0	0,0
O curso que eu gostaria de fazer não existe perto da minha área de residência	0,0	0,0
Teria que recomeçar o 10.º ano ou equivalente	12,5	40,0
Os meus amigos estão neste curso	12,5	0,0
Outra razão	0,0	0,0

Fonte: DGEEC/MEC, OTES: Estudantes à entrada do secundário em 2013/14

N=13

III - DO ENSINO BÁSICO À ENTRADA DO SECUNDÁRIO

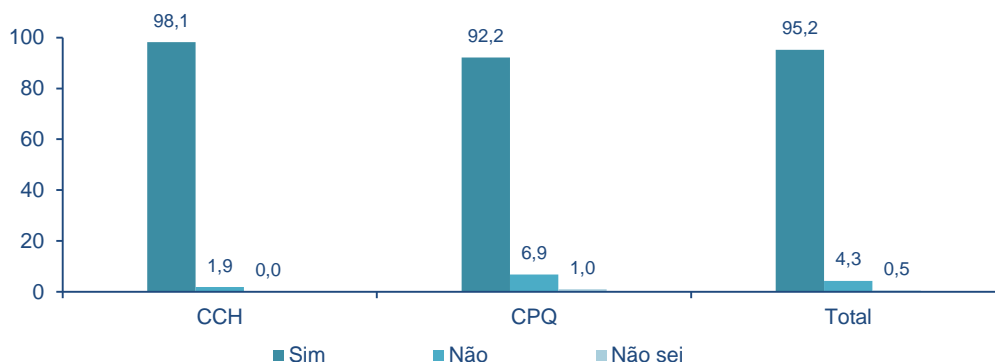
3.1 Trajeto escolar pré secundário

Quadro 1.43 - Estudantes por tipo de certificação e frequência do pré escolar (%)

FREQUÊNCIA DE PRÉ ESCOLAR	CCH	CPQ	Total
Sim	98,1	92,2	95,2
Não	1,9	6,9	4,3
Não sei	0,0	1,0	0,5
Total	100,0	100,0	100,0

Fonte: DGEEC/MEC, OTES: Estudantes à entrada do secundário em 2013/14

Figura 1.16 - Estudantes por tipo de certificação e frequência do pré escolar (%)



Fonte: DGEEC/MEC, OTES: Estudantes à entrada do secundário em 2013/14

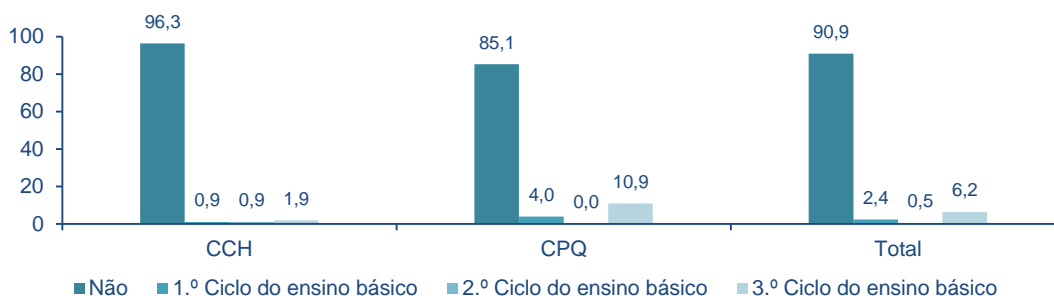
Estudantes à Entrada do Secundário 2013-2014

Quadro 1.44 - Estudantes por tipo de certificação e conclusão de níveis de ensino no estrangeiro (%)

CONCLUSÃO DE NÍVEIS DE ENSINO NO ESTRANGEIRO	CCH	CPQ	Total
Não	96,3	85,1	90,9
1.º Ciclo do ensino básico	0,9	4,0	2,4
2.º Ciclo do ensino básico	0,9	0,0	0,5
3.º Ciclo do ensino básico	1,9	10,9	6,2
Total	100,0	100,0	100,0

Fonte: DGEEC/MEC, OTES: Estudantes à entrada do secundário em 2013/14

Figura 1.17 - Estudantes por tipo de certificação e conclusão de níveis de ensino no estrangeiro (%)



Fonte: DGEEC/MEC, OTES: Estudantes à entrada do secundário em 2013/14

Quadro 1.45 - Estudantes por tipo de certificação e modalidade concluída no 9.º ano (%)

MODALIDADE CONCLUÍDA NO 9.º ANO	CCH	CPQ
Ensino básico regular	97,2	72,2
Ensino básico recorrente	0,0	0,0
Ensino artístico	1,9	0,0
Cursos de educação e formação (CEF)	0,9	24,4
Cursos de aprendizagem	0,0	1,1
Reconhecimento, validação e certificação de competências (RVCC)	0,0	0,0
Outra	0,0	2,2

Fonte: DGEEC/MEC, OTES: Estudantes à entrada do secundário em 2013/14

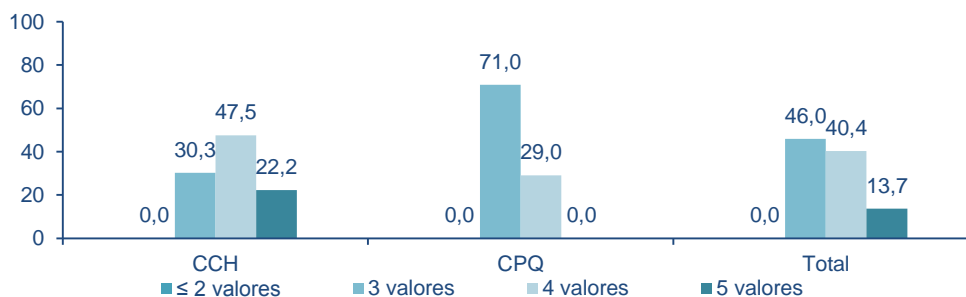
3.2 Desempenho escolar pré secundário

Quadro 1.46 - Estudantes por tipo de certificação e média global das classificações às disciplinas de português, matemática, ciências físico químicas e língua estrangeira (%)

MÉDIA GLOBAL DAS CLASSIFICAÇÕES	CCH	CPQ	Total
≤ 2 valores	0,0	0,0	0,0
3 valores	30,3	71,0	46,0
4 valores	47,5	29,0	40,4
5 valores	22,2	0,0	13,7
Total	100,0	100,0	100,0

Fonte: DGEEC/MEC, OTES: Estudantes à entrada do secundário em 2013/14

Figura 1.18 - Estudantes por tipo de certificação e média global das classificações às disciplinas de português, matemática, ciências físico químicas e língua estrangeira (%)



Fonte: DGEEC/MEC, OTES: Estudantes à entrada do secundário em 2013/14

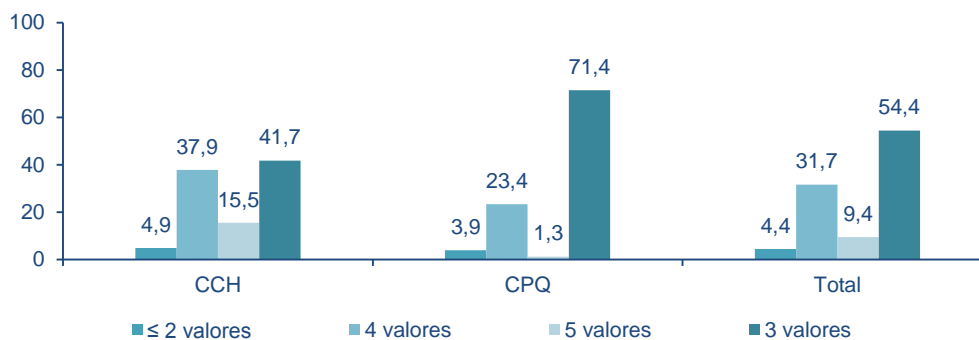
Estudantes à Entrada do Secundário 2013-2014

Quadro 1.47 - Estudantes por tipo de certificação e nível de rendimento à disciplina de português (%)

NÍVEL DE RENDIMENTO - PORTUGUÊS	CCH	CPQ	Total
≤ 2 valores	4,9	3,9	4,4
3 valores	41,7	71,4	54,4
4 valores	37,9	23,4	31,7
5 valores	15,5	1,3	9,4
Total	100,0	100,0	100,0

Fonte: DGEEC/MEC, OTES: Estudantes à entrada do secundário em 2013/14

Figura 1.19 - Estudantes por tipo de certificação e nível de rendimento à disciplina de português (%)



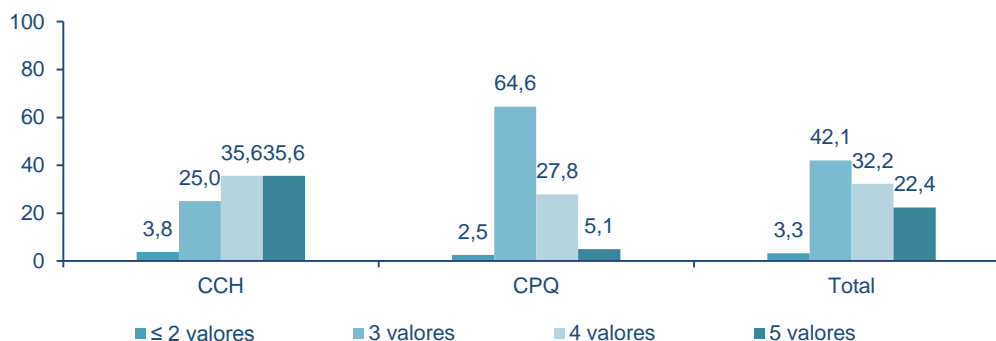
Fonte: DGEEC/MEC, OTES: Estudantes à entrada do secundário em 2013/14

Quadro 1.48 - Estudantes por tipo de certificação e nível de rendimento à disciplina de língua estrangeira (%)

NÍVEL DE RENDIMENTO - LÍNGUA ESTRANGEIRA	CCH	CPQ	Total
≤ 2 valores	3,8	2,5	3,3
3 valores	25,0	64,6	42,1
4 valores	35,6	27,8	32,2
5 valores	35,6	5,1	22,4
Total	100,0	100,0	100,0

Fonte: DGEEC/MEC, OTES: Estudantes à entrada do secundário em 2013/14

Figura 1.20 - Estudantes por tipo de certificação e nível de rendimento à disciplina de língua estrangeira (%)



Fonte: DGEEC/MEC, OTES: Estudantes à entrada do secundário em 2013/14

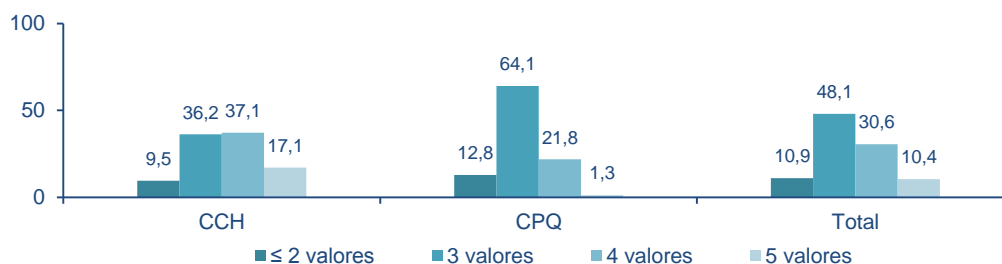
Quadro 1.49 - Estudantes por tipo de certificação e nível de rendimento à disciplina de matemática (%)

NÍVEL DE RENDIMENTO - MATEMÁTICA	CCH	CPQ	Total
≤ 2 valores	9,5	12,8	10,9
3 valores	36,2	64,1	48,1
4 valores	37,1	21,8	30,6
5 valores	17,1	1,3	10,4
Total	100,0	100,0	100,0

Fonte: DGEEC/MEC, OTES: Estudantes à entrada do secundário em 2013/14

Estudantes à Entrada do Secundário 2013-2014

Figura 1.21 - Estudantes por tipo de certificação e nível de rendimento à disciplina de matemática (%)



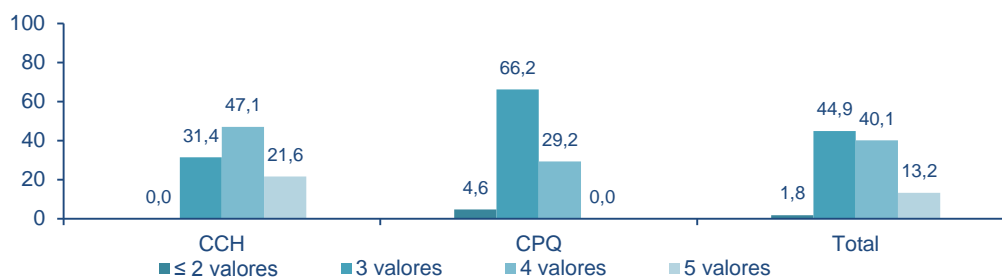
Fonte: DGEEC/MEC, OTES: Estudantes à entrada do secundário em 2013/14

Quadro 1.50 - Estudantes por tipo de certificação e nível de rendimento à disciplina de ciências físico-químicas (%)

NÍVEL DE RENDIMENTO - FÍSICO QUÍMICA	CCH	CPQ	Total
≤ 2 valores	0,0	4,6	1,8
3 valores	31,4	66,2	44,9
4 valores	47,1	29,2	40,1
5 valores	21,6	0,0	13,2
Total	100,0	100,0	100,0

Fonte: DGEEC/MEC, OTES: Estudantes à entrada do secundário em 2013/14

Figura 1.22 - Estudantes por tipo de certificação e nível de rendimento à disciplina de ciências físico-químicas (%)



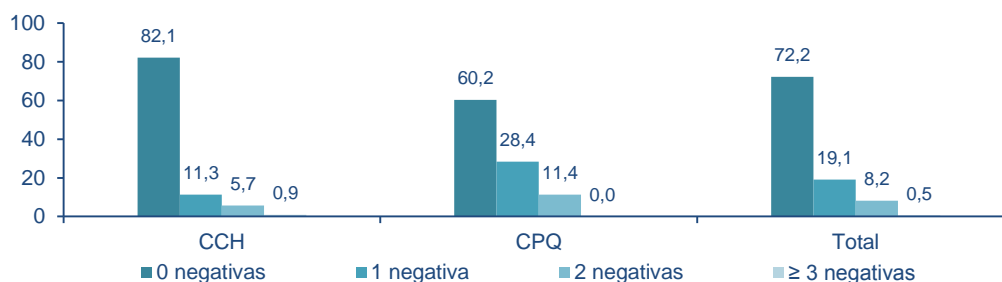
Fonte: DGEEC/MEC, OTES: Estudantes à entrada do secundário em 2013/14

Quadro 1.51 - Estudantes por tipo de certificação e número de negativas no final do 9.º ano (%)

NEGATIVAS	CCH	CPQ	Total
0 negativas	82,1	60,2	72,2
1 negativa	11,3	28,4	19,1
2 negativas	5,7	11,4	8,2
≥ 3 negativas	0,9	0,0	0,5
Total	100,0	100,0	100,0

Fonte: DGEEC/MEC, OTES: Estudantes à entrada do secundário em 2013/14

Figura 1.23 - Estudantes por tipo de certificação e número de negativas no final do 9.º ano (%)



Fonte: DGEEC/MEC, OTES: Estudantes à entrada do secundário em 2013/14

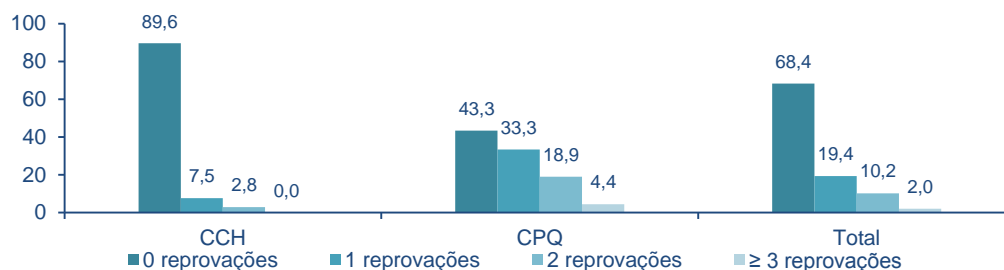
Estudantes à Entrada do Secundário 2013-2014

Quadro 1.52 - Estudantes por tipo de certificação e número de reprovações ao longo do trajeto escolar (%)

REPROVAÇÕES	CCH	CPQ	Total
0 reprovações	89,6	43,3	68,4
1 reprovações	7,5	33,3	19,4
2 reprovações	2,8	18,9	10,2
≥ 3 reprovações	0,0	4,4	2,0
Total	100,0	100,0	100,0

Fonte: DGEEC/MEC, OTES: Estudantes à entrada do secundário em 2013/14

Figura 1.24 - Estudantes por tipo de certificação e número de reprovações ao longo do trajeto escolar (%)



Fonte: DGEEC/MEC, OTES: Estudantes à entrada do secundário em 2013/14

Quadro 1.53 - Estudantes por tipo de certificação e número de reprovações ao longo do trajeto escolar (%)

ANO DE REPROVAÇÕES	CCH	CPQ
1.º ano	0,0	0,0
2.º ano	0,0	11,1
3.º ano	0,0	4,2
4.º ano	0,0	8,3
5.º ano	0,0	1,4
6.º ano	0,0	2,8
7.º ano	28,6	11,1
8.º ano	28,6	18,1
9.º ano	7,1	25,0
10.º ano	28,6	13,9
11.º ano	0,0	4,2
12.º ano	7,1	0,0
Total	100,0	100,0

Fonte: DGEEC/MEC, OTES: Estudantes à entrada do secundário em 2013/14

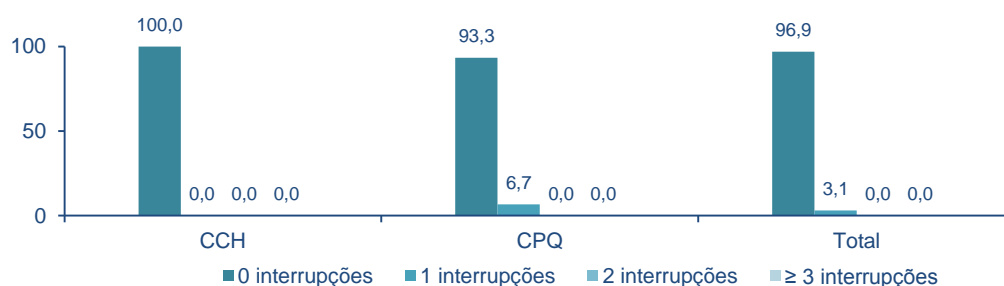
N=62

Quadro 1.54 - Estudantes por tipo de certificação e número de interrupções ao longo do trajeto escolar (%)

INTERRUPÇÕES	CCH	CPQ	Total
0 interrupções	100,0	93,3	96,9
1 interrupções	0,0	6,7	3,1
2 interrupções	0,0	0,0	0,0
≥ 3 interrupções	0,0	0,0	0,0
Total	100,0	100,0	100,0

Fonte: DGEEC/MEC, OTES: Estudantes à entrada do secundário em 2013/14

Figura 1.25 - Estudantes por tipo de certificação e número de reprovações ao longo do trajeto escolar (%)



Fonte: DGEEC/MEC, OTES: Estudantes à entrada do secundário em 2013/14

Estudantes à Entrada do Secundário 2013-2014

Quadro 1.55 - Estudantes por tipo de certificação e número de Interrupções ao longo do trajeto escolar (%)

ANO DE INTERRUPTÕES	CCH	CPQ
1.º ano	0,0	0,0
2.º ano	0,0	0,0
3.º ano	0,0	0,0
4.º ano	0,0	0,0
5.º ano	0,0	0,0
6.º ano	0,0	16,7
7.º ano	0,0	0,0
8.º ano	0,0	0,0
9.º ano	0,0	16,7
10.º ano	0,0	66,7
11.º ano	0,0	0,0
Total	0,0	100,0

Fonte: DGEEC/MEC, OTES: Estudantes à entrada do secundário em 2013/14
N=6

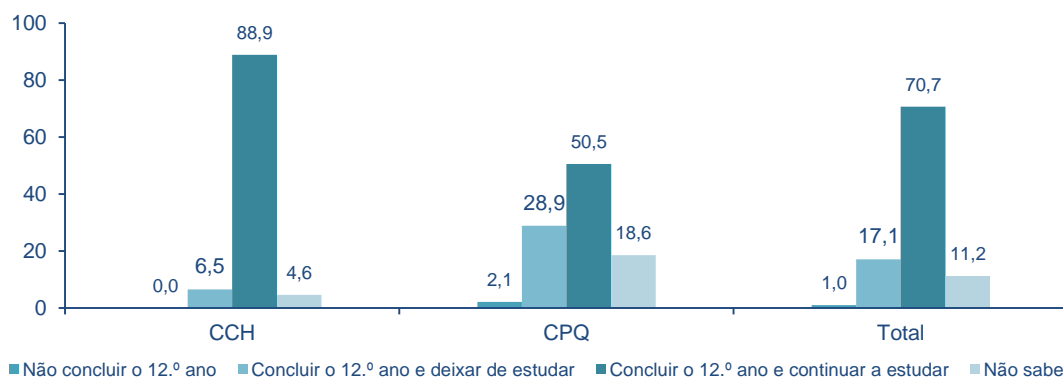
IV - EXPETATIVAS ESCOLARES E PROFISSIONAIS

Quadro 1.56 - Estudantes por tipo de certificação e expectativas de percurso escolar (%)

EXPETATIVAS DE PERCURSO ESCOLAR	CCH	CPQ	Total
Não concluir o 12.º ano	0,0	2,1	1,0
Concluir o 12.º ano e deixar de estudar	6,5	28,9	17,1
Concluir o 12.º ano e continuar a estudar	88,9	50,5	70,7
Não sabe	4,6	18,6	11,2
Total	100,0	100,0	100,0

Fonte: DGEEC/MEC, OTES: Estudantes à entrada do secundário em 2013/14

Figura 1.26 - Estudantes por tipo de certificação e expectativas de percurso escolar (%)



Fonte: DGEEC/MEC, OTES: Estudantes à entrada do secundário em 2013/14

Quadro 1.57 - Estudantes por tipo de certificação e razões para não continuarem a estudar (%)

RAZÕES PARA NÃO CONTINUAREM A ESTUDAR	CCH	CPQ
Dificuldades económicas	0,0	11,1
Dificuldade em ingressar no ensino superior	16,7	6,7
Não gostar de estudar	33,3	17,8
Fazer um curso de formação profissional (fora do ensino superior)	8,3	11,1
Dificuldade em fazer um curso superior	0,0	2,2
Profissionalmente tirar um curso pós-secundário não faz muita diferença	8,3	11,1
Arranjar trabalho para poder ter o próprio dinheiro	25,0	35,6
Depois de acabar o ensino secundário quer constituir família	0,0	2,2
A família não apoia a continuação dos estudos	0,0	0,0
Ingressar no ensino superior implica ir viver para outra região	8,3	2,2
Motivos pessoais	0,0	0,0
Outras razões	0,0	0,0

Fonte: DGEEC/MEC, OTES: Estudantes à entrada do secundário em 2013/14
N=35

Estudantes à Entrada do Secundário 2013-2014

Quadro 1.58 - Estudantes por tipo de certificação e razões para não concluírem o secundário (%)

RAZÕES PARA NÃO CONCLUIR O SECUNDÁRIO	CCH	CPQ
Dificuldades económicas	0,0	25,0
Dificuldade em concluir o ensino secundário	0,0	0,0
Não gostar do curso frequentado	0,0	25,0
Estar a trabalhar e não conseguir conciliar os estudos e a escola	0,0	0,0
Não gostar de estudar	0,0	0,0
Fazer um curso de formação profissional fora do ensino secundário	0,0	0,0
Acabar o ensino secundário não faz muita diferença	0,0	0,0
Encontrar um emprego para ter o seu próprio dinheiro	0,0	50,0
Os amigos deixaram de estudar	0,0	0,0
Motivos pessoais	0,0	0,0
A família não apoia a continuação dos estudos	0,0	0,0
Outras razões	0,0	0,0

Fonte: DGEEC/MEC, OTES: Estudantes à entrada do secundário em 2013/14

N=2

Quadro 1.59 - Estudantes por tipo de certificação e formação esperada no pós-secundária (%)

FORMAÇÃO ESPERADA NO PÓS SECUNDÁRIA	CCH	CPQ	Total
CEF - Tipo 7	0,0	2,0	0,7
CET	0,0	10,2	3,4
Sistema de Aprendizagem	1,0	0,0	0,7
Qualificação e Reconversão Profissional	0,0	0,0	0,0
Universidade	83,3	67,3	77,9
Politécnico	3,1	4,1	3,4
Não Sei	12,5	14,3	13,1
Outros	0,0	2,0	0,7
Total	100,0	100,0	100,0

Fonte: DGEEC/MEC, OTES: Estudantes à entrada do secundário em 2013/14

Quadro 1.60 - Estudantes por tipo de certificação e expetativas profissionais aos 30 anos (%)

EXPETATIVAS PROFISSIONAIS AOS 30 ANOS	CCH	CPQ	Total
Não sabe	40,8	59,8	50,0
Quadros Superiores da Administração Pública, Dirigentes e Quadros Superiores de Empresas	2,0	2,2	2,1
Especialistas das Profissões Intelectuais e Científicas	44,9	18,5	32,1
Técnicos e Profissionais de Nível Intermédio	11,2	5,4	8,4
Pessoal Administrativo e Similares	0,0	3,3	1,6
Outros grupos profissionais	1,0	10,9	5,8
Total	100,0	100,0	100,0

Fonte: DGEEC/MEC, OTES: Estudantes à entrada do secundário em 2013/14