

Estudantes à Entrada do Secundário 2013-2014



DIREÇÃO-GERAL DE ESTATÍSTICAS
DA EDUCAÇÃO E CIÊNCIA

RELATÓRIO DE ESCOLA DO QUESTIONÁRIO ESTUDANTES À ENTRADA DO SECUNDÁRIO 2013/14

Código da Escola:

Nome da Escola: Centro

Natureza: Público e Privado

Concelho: Pinhal Interior Sul

N.º questionários: 239

NUTS 2:

Centro

NUTS 3:

Pinhal Interior Sul

I - CARACTERIZAÇÃO DOS ESTUDANTES À ENTRADA DO SECUNDÁRIO

1.1 - Caracterização socioeconómica

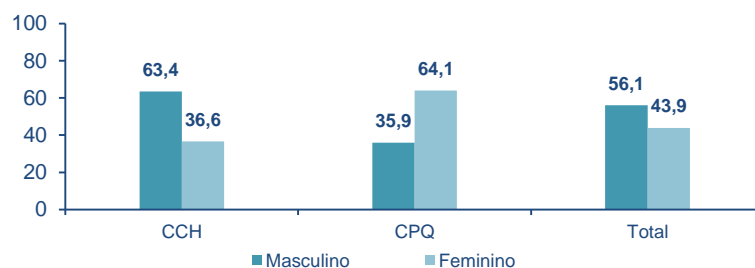
Quadro 1.1 - Estudantes por tipo de certificação e sexo (%)

SEXO	CCH	CPQ	Total
Masculino	63,4	35,9	56,1
Feminino	36,6	64,1	43,9
Total	100,0	100,0	100,0

Fonte: DGEEC/MEC, OTES: Estudantes à entrada do secundário em 2013/14

Nota: CCH - Cursos Científico-Humanísticos; CPQ - Cursos Profissionalmente Qualificantes

Figura 1.1 - Estudantes por tipo de certificação e sexo (%)



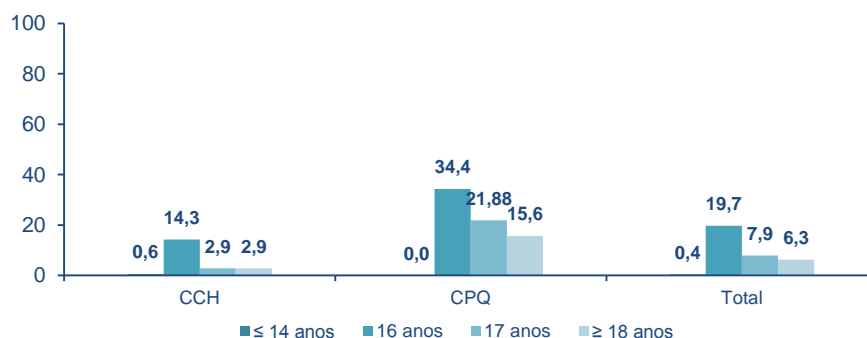
Fonte: DGEEC/MEC, OTES: Estudantes à entrada do secundário em 2013/14

Quadro 1.2 - Estudantes por tipo de certificação e distribuição etária (%)

IDADE	CCH	CPQ	Total
≤ 14 anos	0,6	0,0	0,4
15 anos	79,4	28,1	65,7
16 anos	14,3	34,4	19,7
17 anos	2,9	21,88	7,9
≥ 18 anos	2,9	15,6	6,3
Total	100,0	100,0	100,0

Fonte: DGEEC/MEC, OTES: Estudantes à entrada do secundário em 2013/14

Figura 1.2 - Estudantes por tipo de certificação e distribuição etária (%)



Fonte: DGEEC/MEC, OTES: Estudantes à entrada do secundário em 2013/14

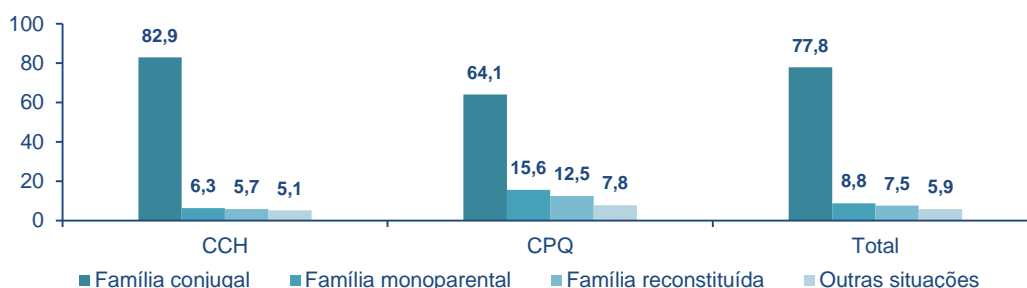
Estudantes à Entrada do Secundário 2013-2014

Quadro 1.3 - Estudantes por tipo de certificação e tipo de núcleo familiar (%)

TIPO DE NÚCLEO FAMILIAR	CCH	CPQ	Total
Família conjugal	82,9	64,1	77,8
Família monoparental	6,3	15,6	8,8
Família reconstituída	5,7	12,5	7,5
Outras situações	5,1	7,8	5,9
Total	100,0	100,0	100,0

Fonte: DGEEC/MEC, OTES: Estudantes à entrada do secundário em 2013/14

Figura 1.3 - Estudantes por tipo de certificação e tipo de núcleo familiar (%)



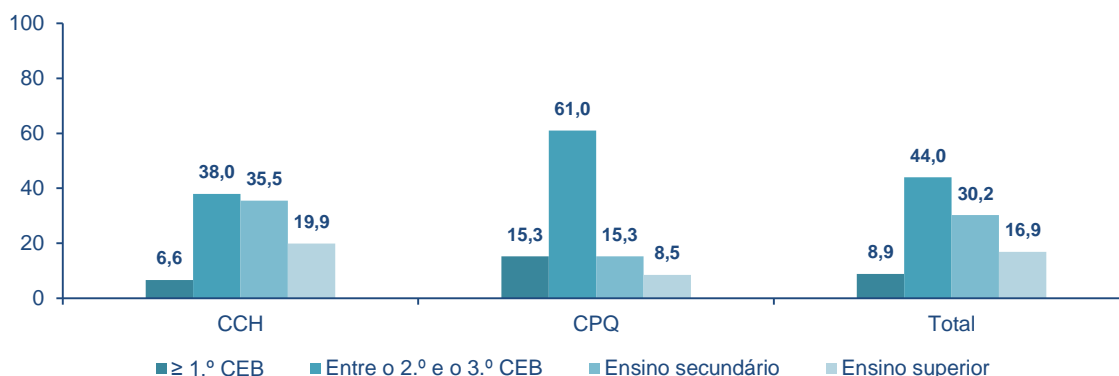
Fonte: DGEEC/MEC, OTES: Estudantes à entrada do secundário em 2013/14

Quadro 1.4 - Estudantes por tipo de certificação e nível de escolaridade dominante na família (%)

NÍVEL DE ESCOLARIDADE	CCH	CPQ	Total
≥ 1.º CEB	6,6	15,3	8,9
Entre o 2.º e o 3.º CEB	38,0	61,0	44,0
Ensino secundário	35,5	15,3	30,2
Ensino superior	19,9	8,5	16,9
Total	100,0	100,0	100,0

Fonte: DGEEC/MEC, OTES: Estudantes à entrada do secundário em 2013/14

Figura 1.4 - Estudantes por tipo de certificação e nível de escolaridade dominante na família (%)



Fonte: DGEEC/MEC, OTES: Estudantes à entrada do secundário em 2013/14

Quadro 1.5 - Estudantes por tipo de certificação e condições perante o trabalho na família (%)

CONDIÇÕES PERANTE O TRABALHO	CCH	CPQ	Total
Ambos os responsáveis exercem profissão	63,4	57,4	61,8
Um dos responsáveis exerce profissão	27,3	24,6	26,6
Nenhum dos responsáveis exerce profissão	9,3	18,0	11,6
Total	100,0	100,0	100,0

Fonte: DGEEC/MEC, OTES: Estudantes à entrada do secundário em 2013/14

Estudantes à Entrada do Secundário 2013-2014

Figura 1.5 - Estudantes por tipo de certificação e condições perante o trabalho na família (%)



Fonte: DGEEC/MEC, OTES: Estudantes à entrada do secundário em 2013/14

Quadro 1.6 - Estudantes por tipo de certificação e grande grupo profissional dominante na família (%)

GRANDE GRUPO PROFISSIONAL DA FAMÍLIA	CCH	CPQ	Total
Quadros Superiores da Administração Pública, Dirigentes e Quadros Superiores de Empresas	7,7	8,5	7,9
Especialistas das Profissões Intelectuais e Científicas	15,5	6,4	13,4
Técnicos e Profissionais de Nível Intermédio	12,3	0,0	9,4
Pessoal Administrativo e Similares	7,1	2,1	5,9
Pessoal dos Serviços e Vendedores	16,1	27,7	18,8
Operários, Artífices e Trabalhadores Similares	23,2	34,0	25,7
Trabalhadores não Qualificados	7,1	2,1	5,9
Outros grupos profissionais	11,0	17,0	12,9
Total	100,0	97,8	100,0

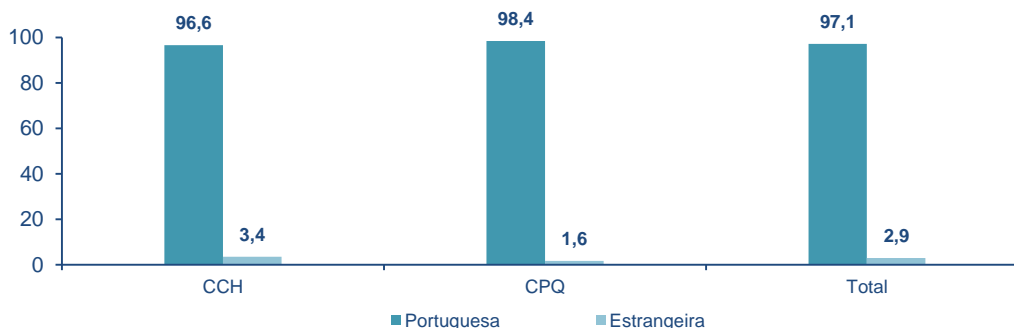
Fonte: DGEEC/MEC, OTES: Estudantes à entrada do secundário em 2013/14

Quadro 1.7 - Estudantes por tipo de certificação e nacionalidade (%)

NACIONALIDADE	CCH	CPQ	Total
Portuguesa	96,6	98,4	97,1
Estrangeira	3,4	1,6	2,9
Total	100,0	100,0	100,0

Fonte: DGEEC/MEC, OTES: Estudantes à entrada do secundário em 2013/14

Figura 1.6 - Estudantes por tipo de certificação e nacionalidade (%)



Fonte: DGEEC/MEC, OTES: Estudantes à entrada do secundário em 2013/14

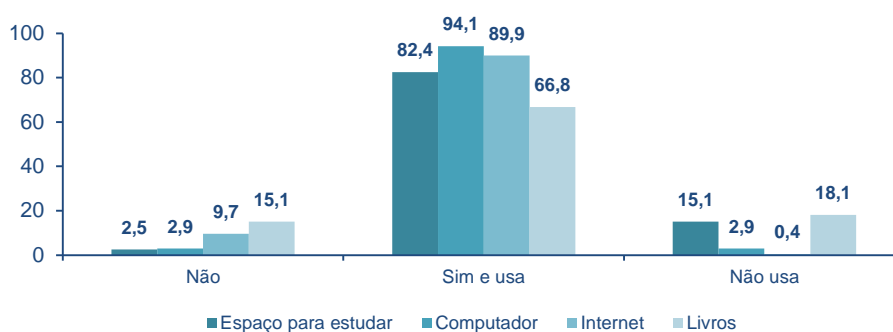
Quadro 1.8 - Estudantes por utilização de espaço próprio, computador, internet e livros para estudar (%)

	Não	Sim e usa	Não usa	Total
Espaço para estudar	2,5	82,4	15,1	100,0
Computador	2,9	94,1	2,9	100,0
Internet	9,7	89,9	0,4	100,0
Livros	15,1	66,8	18,1	100,0

Fonte: DGEEC/MEC, OTES: Estudantes à entrada do secundário em 2013/14

Estudantes à Entrada do Secundário 2013-2014

Figura 1.7 - Estudantes por utilização de espaço próprio, computador, internet e livros para estudar (%)



Fonte: DGEEC/MEC, OTES: Estudantes à entrada do secundário em 2013/14

Quadro 1.9 - Estudantes por tipo de certificação e utilização de espaço próprio, computador, internet e livros para estudar (%)

	CCH				CPQ				Total			
	Não	Sim e usa	Não usa	Total	Não	Sim e usa	Não usa	Total	Não	Sim e usa	Não usa	Total
Espaço para estudar	1,1	86,3	12,6	100,0	6,3	71,9	21,9	100,0	2,5	82,4	15,1	100,0
Computador	2,3	96,0	1,7	100,0	4,7	89,1	6,3	100,0	2,9	94,1	2,9	100,0
Internet	6,3	93,1	0,6	100,0	18,8	81,3	0,0	100,0	9,7	89,9	0,4	100,0
Livros	10,3	70,7	19,0	100,0	28,1	56,3	15,6	100,0	15,1	66,8	18,1	100,0

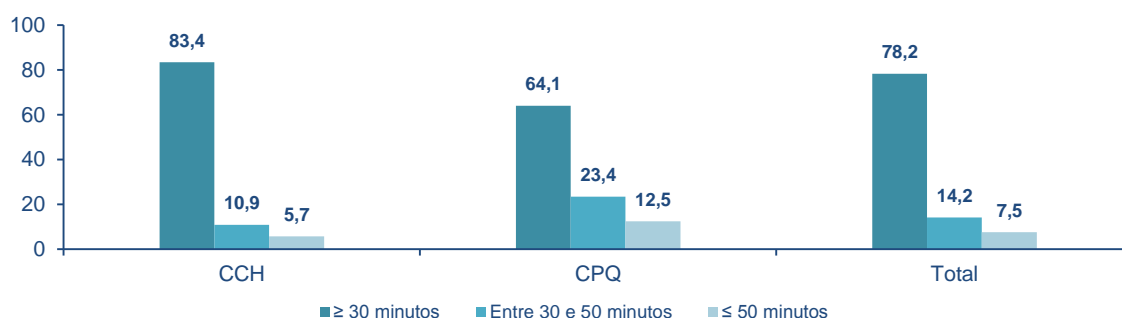
Fonte: DGEEC/MEC, OTES: Estudantes à entrada do secundário em 2013/14

Quadro 1.10 - Estudantes por tipo de certificação e tempo despendido no percurso casa-escola (%)

TEMPO DISPENDIDO	CCH	CPQ	Total
≥ 30 minutos	83,4	64,1	78,2
Entre 30 e 50 minutos	10,9	23,4	14,2
≤ 50 minutos	5,7	12,5	7,5
Total	100,0	100,0	100,0

Fonte: DGEEC/MEC, OTES: Estudantes à entrada do secundário em 2013/14

Figura 1.8 - Estudantes por tipo de certificação e tempo despendido no percurso casa-escola (%)



Fonte: DGEEC/MEC, OTES: Estudantes à entrada do secundário em 2013/14

Quadro 1.11 - Estudantes por meio de transporte e tempo de demora no percurso casa-escola (%)

MEIO DE TRANSPORTE	≥ 30	30 a 50	≤ 50	Total
A pé	97,4	0,0	2,6	100,0
Transporte escolar	74,5	20,0	5,5	100,0
Transporte público	51,4	28,6	20,0	100,0
Carro	95,9	4,1	0,0	100,0
Mota	100,0	0,0	0,0	100,0
Bicicleta	0,0	0,0	0,0	0,0
Outro meio	0,0	0,0	0,0	0,0

Fonte: DGEEC/MEC, OTES: Estudantes à entrada do secundário em 2013/14

Estudantes à Entrada do Secundário 2013-2014

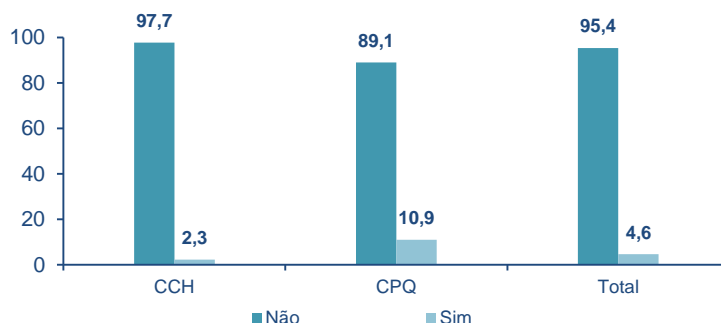
1.2 - Trabalhadores-Estudantes

Quadro 1.12 - Estudantes por tipo de certificação e inserção profissional no secundário (%)

INSERÇÃO PROFISSIONAL NO SECUNDÁRIO	CCH	CPQ	Total
Não	97,7	89,1	95,4
Sim	2,3	10,9	4,6
Total	100,0	100,0	100,0

Fonte: DGEEC/MEC, OTES: Estudantes à entrada do secundário em 2013/14

Figura 1.9 - Estudantes por tipo de certificação e inserção profissional no secundário (%)



Fonte: DGEEC/MEC, OTES: Estudantes à entrada do secundário em 2013/14

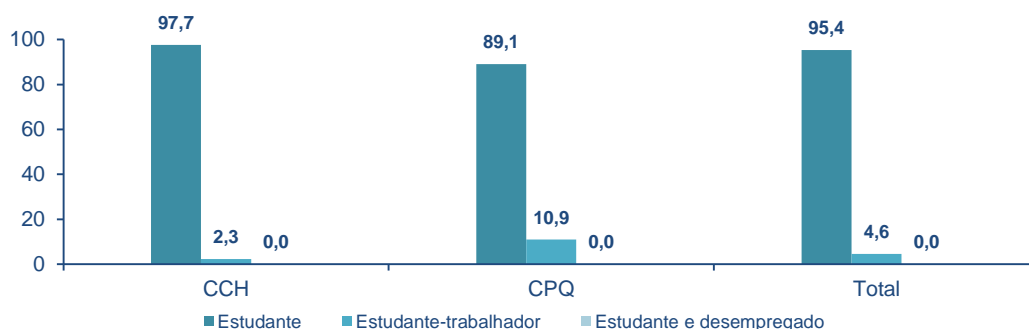
Quadro 1.13 - Estudantes por tipo de certificação e tipo de atividade desempenhada (%)

TIPO DE ATIVIDADE	CCH	CPQ	Total
Estudante	97,7	89,1	95,4
Estudante-trabalhador	2,3	10,9	4,6
Estudante e desempregado	0,0	0,0	0,0
Total	100,0	100,0	100,0

Fonte: DGEEC/MEC, OTES: Estudantes à entrada do secundário em 2013/14

N=11

Figura 1.10 - Estudantes por tipo de certificação e tipo de atividade desempenhada (%)



Fonte: DGEEC/MEC, OTES: Estudantes à entrada do secundário em 2013/14

Quadro 1.14 - Estudantes por tipo de certificação e regime de trabalho (%)

RÉGIME DE TRABALHO	CCH	CPQ	Total
Tempo inteiro	0,0	14,3	9,1
Tempo parcial	0,0	14,3	9,1
Sazonalmente	25,0	28,6	27,3
Ocasionalmente	50,0	28,6	36,4
Outra situação	25,0	14,3	18,2
Total	100,0	100,0	100,0

Fonte: DGEEC/MEC, OTES: Estudantes à entrada do secundário em 2013/14

N=11

Estudantes à Entrada do Secundário 2013-2014

Quadro 1.15 - Estudantes por tipo de certificação e razões para ter iniciado uma atividade profissional (%)

RAZÕES PARA TER INICIADO UMA ATIVIDADE PROFISSIONAL	CCH	CPQ
A família tinha dificuldades económicas e era preciso obter mais dinheiro	0,0	20,0
Para ajudar no negócio familiar	25,0	20,0
Apesar da família não ter dificuldades económicas acharam melhor que começasse a trabalhar	12,5	0,0
Surgiu uma oportunidade e decidiu aproveitar	37,5	20,0
Apesar de não ter dificuldades económicas queria ter o seu próprio dinheiro	12,5	0,0
A trabalhar aprende-se coisas importantes que a escola não ensina	12,5	30,0
Tem amigos que também estão a trabalhar	0,0	0,0
Outra razão	0,0	10,0

Fonte: DGEEC/MEC, OTES: Estudantes à entrada do secundário em 2013/14

N=11

II - A ESCOLA E O CURSO

2.1.1 A Escola

Quadro 1.16 - Estudantes por tipo de certificação e razão para prosseguir para o ensino secundário (%)

RAZÃO PARA PROSSEGUIR PARA O ENSINO SECUNDÁRIO	CCH	CPQ
O ensino secundário dá melhores possibilidades em termos de trabalho	50,3	56,3
A minha família quis que eu continuasse a estudar	1,7	1,6
Gosto de aprender	1,1	10,9
Quero ir para o ensino superior	39,4	10,9
Não consegui emprego	1,1	1,6
Nenhum motivo em especial	3,4	10,9
Outras razões	2,9	7,8

Fonte: DGEEC/MEC, OTES: Estudantes à entrada do secundário em 2013/14

Quadro 1.17- Estudantes por tipo de certificação e perceção face aos principais objetivos do ensino secundário (%)

PRINCIPAIS OBJETIVOS DO ENSINO SECUNDÁRIO	CCH	CPQ
Preparar os alunos para a vida profissional	38,4	44,4
Desenvolver o espírito crítico e a criatividade dos alunos	8,2	6,0
Preparar os alunos para o ensino superior	29,6	19,7
Adquirir um conhecimento mais aprofundado sobre diferentes matérias	11,4	9,4
Preparar os alunos para participarem em sociedade	7,6	10,3
Contribuir para a diminuição da desigualdades existentes na sociedade	1,8	0,9
Escolher só os melhores alunos para o ensino superior	1,2	0,9
Outro objetivo	1,2	2,6
Não sabe	0,6	6,0

Fonte: DGEEC/MEC, OTES: Estudantes à entrada do secundário em 2013/14

Quadro 1.18 - Estudantes por tipo de certificação e razões para a escolha da escola frequentada (%)

RAZÕES PARA A ESCOLHA DA ESCOLA	CCH	CPQ
Era a escola onde eu já estava	20,4	7,5
OS meus pais trabalham neste concelho	11,0	5,6
É a escola que fica mais perto da minha casa	30,5	19,6
Era nesta escola que havia o curso que eu queria	10,4	34,6
Os meus amigos estão nesta escola	11,0	5,6
Esta escola fica longe da minha casa e assim estou mais à vontade	0,3	1,9
Esta escola tem prestígio	2,2	1,9
Esta escola tem boas instalações e equipamentos	2,2	3,7
Não existe escola secundária no concelho onde vivo	3,8	1,9
Os professores desta escola são muito bons	3,8	7,5
Esta escola promove atividades extra curriculares que me agradam	0,6	1,9
Outra razão	3,8	8,4

Fonte: DGEEC/MEC, OTES: Estudantes à entrada do secundário em 2013/14

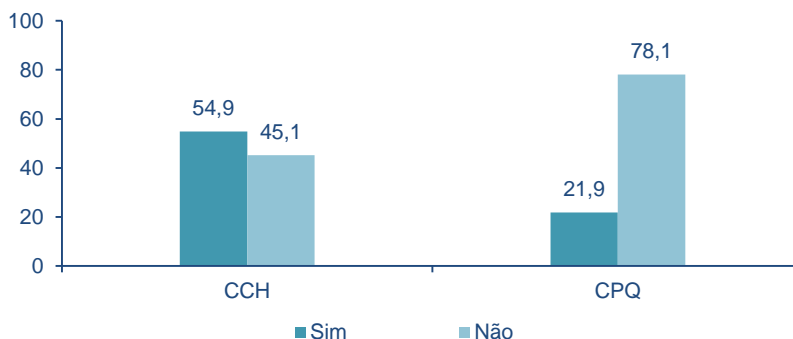
Estudantes à Entrada do Secundário 2013-2014

Quadro 1.19 - Estudantes por tipo de certificação e permanência na mesma escola de conclusão do 9.º ano (%)

MESMA ESCOLA	CCH	CPQ
Sim	54,9	21,9
Não	45,1	78,1
Total	100,0	100,0

Fonte: DGEEC/MEC, OTES: Estudantes à entrada do secundário em 2013/14

Figura 1.11 - Estudantes por tipo de certificação e permanência na mesma escola de conclusão do 9.º ano (%)



Fonte: DGEEC/MEC, OTES: Estudantes à entrada do secundário em 2013/14

Quadro 1.20 - Estudantes por grau de concordância sobre as relações na escola (%)

PERCEÇÃO SOBRE AS RELAÇÕES NA ESCOLA	Concordo totalmente / concordo	Não concordo nem discordo	Discordo totalmente / discordo	Total
Boa relação entre funcionários e alunos	87,9	9,2	2,9	100,0
Boa relação entre órgãos de gestão e alunos	82,8	15,9	1,3	100,0
Gosto no convívio com os colegas	92,5	6,7	0,8	100,0
Sensação de segurança na escola	86,2	12,6	1,3	100,0

Fonte: DGEEC/MEC, OTES: Estudantes à entrada do secundário em 2013/14

Quadro 1.20.1 - Estudantes dos CCH por grau de concordância sobre as relações na escola (%)

PERCEÇÃO SOBRE AS RELAÇÕES NA ESCOLA	Concordo totalmente / concordo	Não concordo nem discordo	Discordo totalmente / discordo	Total
Boa relação entre funcionários e alunos	88,0	9,1	2,9	100,0
Boa relação entre órgãos de gestão e alunos	82,9	16,0	1,1	100,0
Gosto no convívio com os colegas	93,1	6,3	0,6	100,0
Sensação de segurança na escola	87,4	12,6	0,0	100,0

Fonte: DGEEC/MEC, OTES: Estudantes à entrada do secundário em 2013/14

Quadro 1.20.2 - Estudantes dos CPQ por grau de concordância sobre as relações na escola (%)

PERCEÇÃO SOBRE AS RELAÇÕES NA ESCOLA	Concordo totalmente / concordo	Não concordo nem discordo	Discordo totalmente / discordo	Total
Boa relação entre funcionários e alunos	87,5	9,4	3,1	100,0
Boa relação entre órgãos de gestão e alunos	82,8	15,6	1,6	100,0
Gosto no convívio com os colegas	90,6	7,8	1,6	100,0
Sensação de segurança na escola	82,8	12,5	4,7	100,0

Fonte: DGEEC/MEC, OTES: Estudantes à entrada do secundário em 2013/14

Estudantes à Entrada do Secundário 2013-2014

Quadro 1.21 - Estudantes por grau de concordância sobre os espaços e equipamentos da escola (%)

PERCEÇÃO SOBRE OS EQUIPAMENTOS DA ESCOLA	Concordo totalmente / concordo	Não concordo nem discordo	Discordo totalmente / discordo	Total
Espaços para a prática de educação física	71,5	17,6	10,9	100,0
Equipamento informático	65,3	24,7	10,0	100,0
Equipamentos e materiais para a formação específica do curso	71,5	22,2	6,3	100,0
Biblioteca ou centro de recursos	74,9	18,8	6,3	100,0
Instalações físicas das salas de aula	78,7	18,4	2,9	100,0
Infraestruturas para pessoas com deficiências motoras	43,5	23,0	33,5	100,0
Espaços de convívio dos alunos	77,0	19,2	3,8	100,0
Serviços de Apoio	63,6	34,3	2,1	100,0

Fonte: DGEEC/MEC, OTES: Estudantes à entrada do secundário em 2013/14

Quadro 1.21.1 - Estudantes dos CCH por grau de concordância sobre os espaços e equipamentos da escola (%)

PERCEÇÃO SOBRE OS EQUIPAMENTOS DA ESCOLA	Concordo totalmente / concordo	Não concordo nem discordo	Discordo totalmente / discordo	Total
Espaços para a prática de educação física	72,6	16,0	11,4	100,0
Equipamento informático	66,9	24,0	9,1	100,0
Equipamentos e materiais para a formação específica do curso	73,7	20,0	6,3	100,0
Biblioteca ou centro de recursos	78,9	17,1	4,0	100,0
Instalações físicas das salas de aula	80,6	16,0	3,4	100,0
Infraestruturas para pessoas com deficiências motoras	38,9	24,6	36,6	100,0
Espaços de convívio dos alunos	79,4	17,1	3,4	100,0
Serviços de Apoio	65,1	32,0	2,9	100,0

Fonte: DGEEC/MEC, OTES: Estudantes à entrada do secundário em 2013/14

Quadro 1.21.2 - Estudantes dos CPQ por grau de concordância sobre os espaços e equipamentos da escola (%)

PERCEÇÃO SOBRE OS EQUIPAMENTOS DA ESCOLA	Concordo totalmente / concordo	Não concordo nem discordo	Discordo totalmente / discordo	Total
Espaços para a prática de educação física	68,8	21,9	9,4	100,0
Equipamento informático	60,9	26,6	12,5	100,0
Equipamentos e materiais para a formação específica do curso	65,6	28,1	6,3	100,0
Biblioteca ou centro de recursos	64,1	23,4	12,5	100,0
Instalações físicas das salas de aula	73,4	25,0	1,6	100,0
Infraestruturas para pessoas com deficiências motoras	56,3	18,8	25,0	100,0
Espaços de convívio dos alunos	70,3	25,0	4,7	100,0
Serviços de Apoio	59,4	40,6	0,0	100,0

Fonte: DGEEC/MEC, OTES: Estudantes à entrada do secundário em 2013/14

Quadro 1.22 - Estudantes por participação não formal em atividades fora do contexto escolar (%)

ATIVIDADES FORA DO CONTEXTO ESCOLAR	Sim	Não	Não, mas gostaria	Total
Associação cultural ou recreativa	18,4	68,6	13,0	100,0
Organização ou grupo religioso	20,3	75,5	4,2	100,0
Partido/Juventude política	2,1	91,1	6,8	100,0
Escoteiros/Escuteiros/Guias	4,2	83,5	12,3	100,0
Associação/Clube desportivo	26,1	59,7	14,3	100,0
Associação ecologista/ambientalista	0,4	87,8	11,8	100,0
Associação ou instituição de solidariedade	4,2	75,1	20,7	100,0
Associação de defesa dos direitos humanos	0,8	85,7	13,5	100,0

Fonte: DGEEC/MEC, OTES: Estudantes à entrada do secundário em 2013/14

Estudantes à Entrada do Secundário 2013-2014

Quadro 1.23 - Estudantes por participação em atividades escolares formais (%)

ATIVIDADES ESCOLARES FORMAIS	Sim	Não	Total
Elaboração do projeto educativo	12,7	87,3	100,0
Elaboração do regulamento interno	5,9	94,1	100,0
Atividade da associação de estudantes	15,2	84,8	100,0
Participação de uma lista da associação de estudantes	11,0	89,0	100,0
Votação nas eleições da associação de estudantes	49,2	50,8	100,0
Eleição do delegado e/ou subdelegado de turma	83,1	16,9	100,0
Elaboração ou participação num abaixo assinado na escola	4,2	95,8	100,0

Fonte: DGEEC/MEC, OTES: Estudantes à entrada do secundário em 2013/14

Quadro 1.24 - Estudantes por participação em atividades escolares não formais (%)

ATIVIDADES ESCOLARES NÃO FORMAIS	Sim	Não	Não, mas gostaria	Total
Clubes temáticos	15,7	62,3	22,0	100,0
Visitas de estudo	80,2	6,8	13,1	100,0
Debates e/ou sessões de esclarecimento	29,2	64,0	6,8	100,0
Iniciativas solidárias	32,9	51,5	15,6	100,0
Torneios desportivos	46,8	41,4	11,8	100,0
Organização de festas e/ou eventos	25,8	49,6	24,6	100,0

Fonte: DGEEC/MEC, OTES: Estudantes à entrada do secundário em 2013/14

Quadro 1.25 - Estudantes por participação da família em atividades escolares (%)

PARTICIPAÇÃO DA FAMÍLIA EM ATIVIDADES ESCOLARES	Nunca	Sim, algumas vezes	Sim, quase sempre	Sim, sempre	Total
Ajudam a organizar o tempo em casa	27,2	41,4	22,2	9,2	100,0
Ajudam nos trabalhos escolares	30,5	49,8	11,3	8,4	100,0
Vão às reuniões escolares	7,1	18,0	20,5	54,4	100,0
Propõem reuniões com o diretor de turma	53,4	33,2	6,7	6,7	100,0
Colaboram com a associação de pais	45,4	36,1	11,3	7,1	100,0
Colaboram com a escola em diferentes atividades	46,4	33,5	13,0	7,1	100,0
Apoiam a escola em diferentes atividades	60,3	28,0	6,3	5,4	100,0

Fonte: DGEEC/MEC, OTES: Estudantes à entrada do secundário em 2013/14

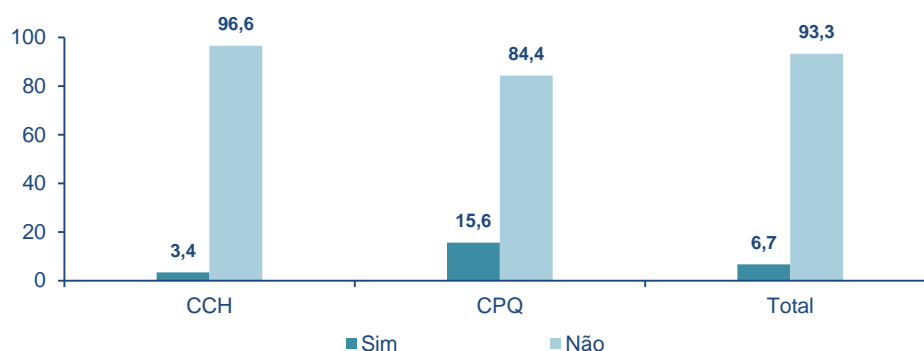
2.1.2 Mobilidade Inter-Escolas

Quadro 1.26 - Estudantes por tipo de certificação e mudança de escola durante o ensino secundário (%)

MUDANÇA DE ESCOLA	CCH	CPQ	Total
Sim	3,4	15,6	6,7
Não	96,6	84,4	93,3
Total	100,0	100,0	100,0

Fonte: DGEEC/MEC, OTES: Estudantes à entrada do secundário em 2013/14

Figura 1.12 - Estudantes por tipo de certificação e mudança de escola durante o ensino secundário (%)



Fonte: DGEEC/MEC, OTES: Estudantes à entrada do secundário em 2013/14

Estudantes à Entrada do Secundário 2013-2014

Quadro 1.27 - Estudantes por tipo de certificação e razões para mudar de escola (%)

RAZÕES PARA MUDAR DE ESCOLA	CCH	CPQ
Frequentar uma escola mais próxima de casa	10,0	7,7
Frequentar uma escola mais perto do local de trabalho dos pais	0,0	7,7
Frequentar uma escola onde exista o curso/disciplinas pretendidas	10,0	46,2
Frequentar uma escola onde estavam os amigos	0,0	0,0
Os pais acharam que a escola onde estava não era a melhor	10,0	0,0
Frequentar uma escola com mais prestígio	0,0	0,0
Frequentar uma escola com melhores instalações	0,0	7,7
Ter melhores professores	10,0	7,7
Frequentar uma escola mais segura	20,0	0,0
Motivos pessoais	10,0	7,7
Outra razão	0,0	7,7
Mudança de cidade/país	30,0	7,7

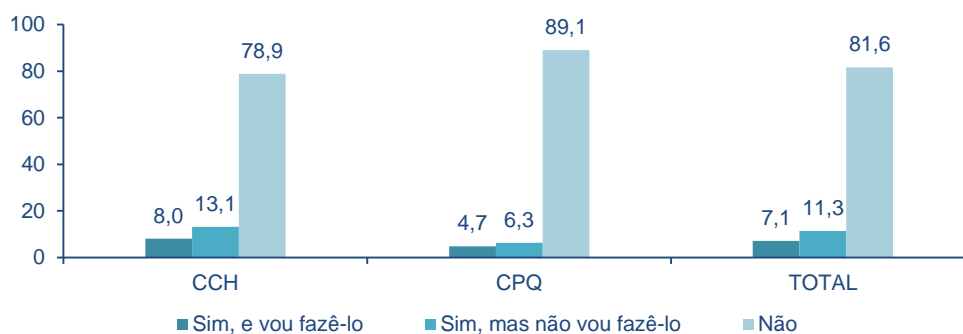
Fonte: DGEEC/MEC, OTES: Estudantes à entrada do secundário em 2013/14
N=16

Quadro 1.28 - Estudantes por modalidade frequentada e expectativas de mudança de escola durante o ensino secundário (%)

MUDANÇA DE ESCOLA	CCH	CPQ	TOTAL
Sim, e vou fazê-lo	8,0	4,7	7,1
Sim, mas não vou fazê-lo	13,1	6,3	11,3
Não	78,9	89,1	81,6
Total	100,0	100,0	100,0

Fonte: DGEEC/MEC, OTES: Estudantes à entrada do secundário em 2013/14

Figura 1.13 - Estudantes por tipo de certificação e expectativas de mudança de escola durante o ensino secundário (%)



Fonte: DGEEC/MEC, OTES: Estudantes à entrada do secundário em 2013/14

Quadro 1.29 - Estudantes por tipo de certificação e razões para desejarem mudar de escola (%)

RAZÕES PARA DESEJAREM MUDAR DE ESCOLA	CCH	CPQ
Frequentar uma escola mais próxima de casa	3,3	8,3
Frequentar uma escola mais perto do local de trabalho dos pais	1,7	0,0
Frequentar uma escola onde exista o curso/disciplinas pretendidas	30,0	16,7
Frequentar uma escola onde estejam os amigos	3,3	25,0
Os pais acharam que a escola onde estava não era a melhor	1,7	0,0
Frequentar uma escola com mais prestígio	10,0	0,0
Frequentar uma escola com melhores instalações	10,0	0,0
Ter melhores professores	10,0	8,3
Frequentar uma escola mais segura	0,0	0,0
Mudar de cidade/país	5,0	8,3
Motivos pessoais	0,0	8,3
Outra razão	25,0	25,0

Fonte: DGEEC/MEC, OTES: Estudantes à entrada do secundário em 2013/14
N=44

Estudantes à Entrada do Secundário 2013-2014

Quadro 1.30 - Estudantes por tipo de certificação e razão para não mudarem de escola (%)

RAZÃO PARA A NÃO MUDANÇA DE ESCOLA	CCH	CPQ
Escola atual mais perto de casa	43,5	0,0
Escola atual mais perto do trabalho dos pais	8,7	0,0
Escola atual era a única com o curso/disciplinas pretendidos	0,0	0,0
Amigos frequentam a escola atual	8,7	0,0
Pais consideravam a escola atual melhor	4,3	25,0
Escola atual com mais prestígio	8,7	25,0
Escola atual com melhores instalações	0,0	0,0
Escola atual com melhores professores	0,0	25,0
Maior segurança na escola atual	4,3	25,0
Motivos pessoais	4,3	0,0
Dificuldades de adaptação à outra escola	8,7	0,0
Outra razão	8,3	0,0
Teria que repetir o 10.º ano	0,0	0,0

Fonte: DGEEC/MEC, OTES: Estudantes à entrada do secundário em 2013/14
V=PROCV(O8;'2'!A2:AAC947;446;FALSO)

2.2.1 - O curso

Quadro 1.31 - Estudantes por tipo de certificação e razões para a escolha do curso (%)

RAZÕES PARA A ESCOLHA DO CURSO	CCH	CPQ
É um curso com muito prestígio	5,0	4,5
É um curso com muita qualidade	7,6	17,1
Tenho pessoas próximas que seguiram o mesmo curso	5,0	6,3
Porque não tinha de mudar de escola	2,9	2,7
O curso dá boas oportunidades de emprego	20,4	24,3
É um curso muito prático	1,5	5,4
É um curso essencialmente teórico	0,9	0,0
É o que eu gosto de estudar	11,7	6,3
É o que quer seguir em termos de ensino superior	20,7	6,3
Permite desempenhar a profissão desejada	12,2	16,2
É o curso indicado pelos testes psicotécnicos	1,7	0,9
É o curso desejado pela família	0,6	0,0
Não havia outro curso que gostasse	5,0	9,0
Outras razões	0,0	0,9

Fonte: DGEEC/MEC, OTES: Estudantes à entrada do secundário em 2013/14

Quadro 1.32 - Estudantes por tipo de certificação e apoio da escola na escolha do curso (%)

APOIO DA ESCOLA NA ESCOLHA DO CURSO	Sim e foi útil	Sim, mas não foi útil	Não
Serviços de Psicologia e Orientação da escola	30,3	32,8	37,0
Obtenção de informação sobre profissões possíveis de desenvolver na área	59,7	15,5	24,8
Apoio/esclarecimento de professores	58,5	14,4	55,9
Obtenção de informação na internet sobre as opções dos cursos	55,7	10,1	34,2
Obtenção de informação de pessoas que tinham seguido diferentes cursos	59,3	13,1	27,5
Apoio da família	78,0	11,9	10,2
Apoio dos amigos	70,8	14,8	14,4

Fonte: DGEEC/MEC, OTES: Estudantes à entrada do secundário em 2013/14

Estudantes à Entrada do Secundário 2013-2014

Quadro 1.33 - Estudantes por tipo de certificação e percepções sobre algumas dimensões pedagógicas do curso (%)

PERCEÇÕES SOBRE O ENSINO NO CURSO	Concordo totalmente / concordo	Não concordo nem discordo	Discordo totalmente / discordo	Total
A maioria dos professores tem qualidade	82,8	13,4	3,8	100,0
A matéria dada é interessante	72,0	22,2	5,9	100,0
Os instrumentos de avaliação são adequados	78,2	16,3	5,4	100,0
Os materiais de apoio são adequados para o estudo	82,0	15,5	2,5	100,0
Os professores fazem um esforço para tornar as aulas mais interessantes	67,4	21,3	11,3	100,0
Os professores esforçam-se para acompanhar os alunos com mais dificuldades	72,8	19,7	7,5	100,0
O ambiente da turma contribui para a aprendizagem	68,6	24,3	7,1	100,0
As matérias das diferentes disciplinas estão interligadas entre si	77,0	19,2	3,8	100,0
O curso está a preparar convenientemente para a vida profissional	76,2	21,8	2,1	100,0

Fonte: DGEEC/MEC, OTES: Estudantes à entrada do secundário em 2013/14

Quadro 1.33.1 - Estudantes dos CCH por percepções sobre algumas dimensões pedagógicas do curso (%)

PERCEÇÕES SOBRE O ENSINO NO CURSO	Concordo totalmente / concordo	Não concordo nem discordo	Discordo totalmente / discordo	Total
A maioria dos professores tem qualidade	84,6	12,0	3,4	100,0
A matéria dada é interessante	69,7	24,6	5,7	100,0
Os instrumentos de avaliação são adequados	74,3	18,9	6,9	100,0
Os materiais de apoio são adequados para o estudo	82,3	16,0	1,7	100,0
Os professores fazem um esforço para tornar as aulas mais interessantes	64,0	22,3	13,7	100,0
Os professores esforçam-se para acompanhar os alunos com mais dificuldades	72,0	19,4	8,6	100,0
O ambiente da turma contribui para a aprendizagem	69,7	24,0	6,3	100,0
As matérias das diferentes disciplinas estão interligadas entre si	76,0	21,1	2,9	100,0
O curso está a preparar convenientemente para a vida profissional	73,7	24,0	2,3	100,0

Fonte: DGEEC/MEC, OTES: Estudantes à entrada do secundário em 2013/14

Quadro 1.33.2 - Estudantes dos CPQ por percepções sobre algumas dimensões pedagógicas do curso (%)

PERCEÇÕES SOBRE O ENSINO NO CURSO	Concordo totalmente / concordo	Não concordo nem discordo	Discordo totalmente / discordo	Total
A maioria dos professores tem qualidade	78,1	17,2	4,7	100,0
A matéria dada é interessante	78,1	15,6	6,3	100,0
Os instrumentos de avaliação são adequados	89,1	9,4	1,6	100,0
Os materiais de apoio são adequados para o estudo	81,3	14,1	4,7	100,0
Os professores fazem um esforço para tornar as aulas mais interessantes	76,6	18,8	4,7	100,0
Os professores esforçam-se para acompanhar os alunos com mais dificuldades	75,0	20,3	4,7	100,0
O ambiente da turma contribui para a aprendizagem	65,6	65,6	9,4	140,6
As matérias das diferentes disciplinas estão interligadas entre si	79,7	14,1	6,3	100,0
O curso está a preparar convenientemente para a vida profissional	82,8	15,6	1,6	100,0

Fonte: DGEEC/MEC, OTES: Estudantes à entrada do secundário em 2013/14

Estudantes à Entrada do Secundário 2013-2014

Quadro 1.34 - Estudantes por perceções sobre a atitude e disponibilidade dos professores (%)

PERCEÇÕES SOBRE O ENSINO NO CURSO	Concordo totalmente / concordo	Não concordo nem discordo	Discordo totalmente / discordo	Total
Existe uma boa relação entre a maioria dos professores e alunos	86,2	8,8	5,0	100,0
Os professores estão interessados no bem estar dos alunos	80,8	15,5	3,8	100,0
Os professores ajudam os alunos com dificuldades	81,2	15,9	2,9	100,0
A maioria dos professores tratam os alunos de igual forma	62,3	18,8	18,8	100,0

Fonte: DGEEC/MEC, OTES: Estudantes à entrada do secundário em 2013/14

Quadro 1.34.1 - Estudantes dos CCH por perceções sobre a atitude e disponibilidade dos professores (%)

PERCEÇÕES SOBRE O ENSINO NO CURSO	Concordo totalmente / concordo	Não concordo nem discordo	Discordo totalmente / discordo	Total
Existe uma boa relação entre a maioria dos professores e alunos	87,4	8,0	4,6	100,0
Os professores estão interessados no bem estar dos alunos	80,6	14,9	4,6	100,0
Os professores ajudam os alunos com dificuldades	80,6	16,0	3,4	100,0
A maioria dos professores tratam os alunos de igual forma	60,6	16,6	22,9	100,0

Fonte: DGEEC/MEC, OTES: Estudantes à entrada do secundário em 2013/14

Quadro 1.34.2 - Estudantes dos CPQ por perceções sobre a atitude e disponibilidade dos professores (%)

PERCEÇÕES SOBRE O ENSINO NO CURSO	Concordo totalmente / concordo	Não concordo nem discordo	Discordo totalmente / discordo	Total
Existe uma boa relação entre a maioria dos professores e alunos	82,8	10,9	6,3	100,0
Os professores estão interessados no bem estar dos alunos	81,3	17,2	1,6	100,0
Os professores ajudam os alunos com dificuldades	82,8	15,6	1,6	100,0
A maioria dos professores tratam os alunos de igual forma	67,2	25,0	7,8	100,0

Fonte: DGEEC/MEC, OTES: Estudantes à entrada do secundário em 2013/14

Quadro 1.35 - Estudantes por grau de satisfação em relação ao curso frequentado e tipo de certificação (%)

TIPO DE CERTIFICAÇÃO	Muito satisfeito / satisfeito	Nem satisfeito nem insatisfeito	Muito insatisfeito / insatisfeito	Total
Total	83,3	11,7	5,0	100,0
CCH	82,3	13,1	4,6	100,0
CPQ	85,9	7,8	6,3	100,0

Fonte: DGEEC/MEC, OTES: Estudantes à entrada do secundário em 2013/14

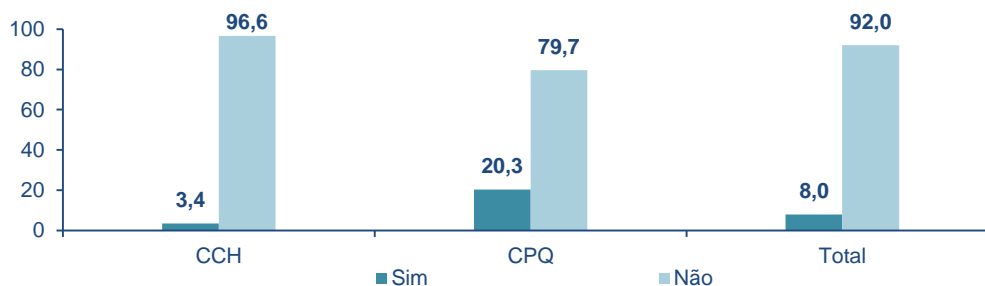
2.2.2 Mobilidade Inter-Cursos

Quadro 1.36 - Estudantes por tipo de certificação e mudança de curso durante o ensino secundário (%)

MUDANÇA DE CURSO	CCH	CPQ	Total
Sim	3,4	20,3	8,0
Não	96,6	79,7	92,0
Total	100,0	100,0	100,0

Fonte: DGEEC/MEC, OTES: Estudantes à entrada do secundário em 2013/14

Figura 1.14 - Estudantes por tipo de certificação e mudança de curso durante o ensino secundário (%)



Fonte: DGEEC/MEC, OTES: Estudantes à entrada do secundário em 2013/14

Estudantes à Entrada do Secundário 2013-2014

Quadro 1.37 - Estudantes por tipo de certificação anterior e tipo de certificação atual (%)

TIPO DE CERTIFICAÇÃO	TIPO DE CERTIFICAÇÃO ANTERIOR		
	CCH	CPQ	TOTAL
CCH	100,0	50,0	66,7
CPQ	0,0	50,0	33,3
Total	100,0	100,0	100,0

Fonte: DGEEC/MEC, OTES: Estudantes à entrada do secundário em 2013/14

N=19

Quadro 1.38 - Estudantes por tipo de certificação e razões para mudar de curso ou desejar mudar de curso durante o secundário (%)

RAZÕES PARA MUDAR DE CURSO DURANTE O SECUNDÁRIO	CCH	CPQ
Curso que frequentava não era o desejado	20,0	23,5
Curso muito teórico	0,0	29,4
Curso muito prático	20,0	5,9
Os professores não eram bons	10,0	0,0
Não havia um bom ambiente na turma	0,0	5,9
Curso muito difícil	20,0	11,8
Reprovou no outro curso e resolveu mudar	10,0	5,9
Mudou de escola e na atual não existe o curso que frequentava	10,0	5,9
Pessoas próximas aconselharam a mudar de curso	0,0	0,0
Curso anterior deixou de existir	10,0	0,0
Curso atual permite mais saídas profissionais	0,0	11,8
Outra razão	0,0	0,0

Fonte: DGEEC/MEC, OTES: Estudantes à entrada do secundário em 2013/14

Este quadro refere-se a uma pergunta de resposta múltipla

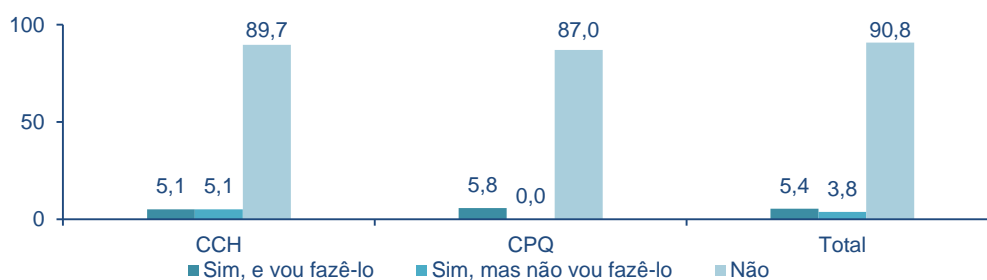
N=19

Quadro 1.39 - Estudantes por tipo de certificação e mudança de curso durante o secundário (%)

EXPETATIVA DE MUDANÇA DE CURSO	CCH	CPQ	Total
Sim, e vou fazê-lo	5,1	5,8	5,4
Sim, mas não vou fazê-lo	5,1	0,0	3,8
Não	89,7	87,0	90,8
Total	100,0	92,8	100,0

Fonte: DGEEC/MEC, OTES: Estudantes à entrada do secundário em 2013/14

Figura 1.15 - Estudantes por tipo de certificação e mudança de curso durante o secundário (%)



Fonte: DGEEC/MEC, OTES: Estudantes à entrada do secundário em 2013/14

Quadro 1.40 - Estudantes por tipo de certificação e ano frequentado aquando a mudança de curso (%)

MODALIDADE PRETENDIDA	CCH	CPQ
Cursos Científico-Humanísticos	33,3	0,0
Cursos Tecnológicos	0,0	0,0
Cursos Artístico Especializados	27,8	0,0
CEF - Tipo 4	0,0	25,0
CEF - Formação complementar	0,0	0,0
Cursos Profissionais	33,3	25,0
Cursos de Aprendizagem	0,0	25,0
Outras modalidades	5,6	25,0
Total	100,0	100,0

Fonte: DGEEC/MEC, OTES: Estudantes à entrada do secundário em 2013/14

N=22

Estudantes à Entrada do Secundário 2013-2014

Quadro 1.41 - Estudantes por tipo de certificação e razões para desejarem mudar de curso durante o secundário (%)

RAZÕES PARA DESEJAREM MUDAR DE CURSO	CCH	CPQ
O curso onde estou nunca foi aquele que desejei	29,0	42,9
Este curso é muito teórico	12,9	0,0
Este curso é muito prático	27,3	0,0
Os professores não são bons	0,0	0,0
Não há um bom ambiente na turma	0,0	0,0
O curso é muito difícil	29,0	14,3
Reprovei e quero mudar	0,0	0,0
Quero mudar de escola e nessa escola não existe o curso onde estou atualmente	3,2	28,6
Tenho pessoas próximas que me aconselharam a mudar de curso	3,2	0,0
Acho que este curso não está adequado à profissão que eu quero seguir	12,9	14,3
Este curso vai deixar de existir	3,2	0,0
O curso onde prendo ir permite mais saídas profissionais	0,0	0,0
Outra razão	0,0	0,0

Fonte: DGEEC/MEC, OTES: Estudantes à entrada do secundário em 2013/14

N=22

Quadro 1.42 - Estudantes por tipo de certificação e razões para não mudar de curso durante o secundário (%)

RAZÕES PARA NÃO MUDAR DE CURSO	CCH	CPQ
O curso que gostaria de fazer não existe nesta escola	55,6	0,0
O curso que gostaria de fazer não dá grande futuro profissional	11,1	0,0
A minha família não é muito a favor que mude para esse curso	11,1	0,0
O curso que eu gostaria de fazer é muito difícil	0,0	0,0
O curso que eu gostaria de fazer não existe perto da minha área de residência	11,1	0,0
Teria que recomeçar o 10.º ano ou equivalente	0,0	0,0
Os meus amigos estão neste curso	11,1	0,0
Outra razão	0,0	0,0

Fonte: DGEEC/MEC, OTES: Estudantes à entrada do secundário em 2013/14

N=9

III - DO ENSINO BÁSICO À ENTRADA DO SECUNDÁRIO

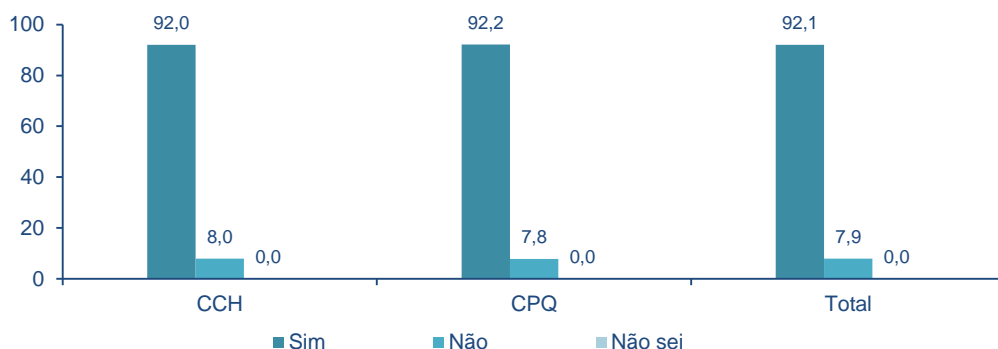
3.1 Trajeto escolar pré secundário

Quadro 1.43 - Estudantes por tipo de certificação e frequência do pré escolar (%)

FREQUÊNCIA DE PRÉ ESCOLAR	CCH	CPQ	Total
Sim	92,0	92,2	92,1
Não	8,0	7,8	7,9
Não sei	0,0	0,0	0,0
Total	100,0	100,0	100,0

Fonte: DGEEC/MEC, OTES: Estudantes à entrada do secundário em 2013/14

Figura 1.16 - Estudantes por tipo de certificação e frequência do pré escolar (%)



Fonte: DGEEC/MEC, OTES: Estudantes à entrada do secundário em 2013/14

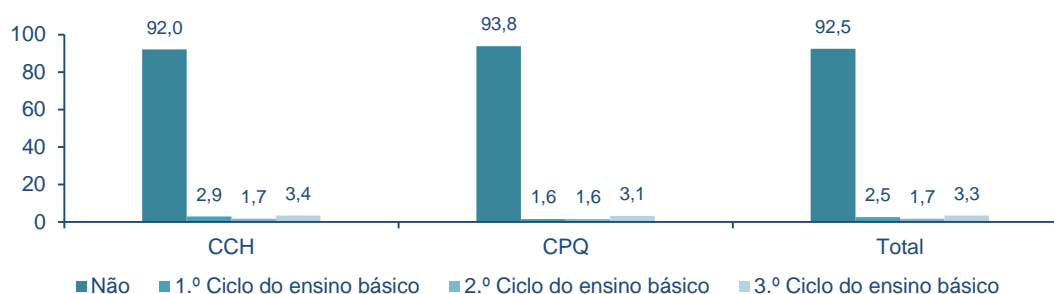
Estudantes à Entrada do Secundário 2013-2014

Quadro 1.44 - Estudantes por tipo de certificação e conclusão de níveis de ensino no estrangeiro (%)

CONCLUSÃO DE NÍVEIS DE ENSINO NO ESTRANGEIRO	CCH	CPQ	Total
Não	92,0	93,8	92,5
1.º Ciclo do ensino básico	2,9	1,6	2,5
2.º Ciclo do ensino básico	1,7	1,6	1,7
3.º Ciclo do ensino básico	3,4	3,1	3,3
Total	100,0	100,0	100,0

Fonte: DGEEC/MEC, OTES: Estudantes à entrada do secundário em 2013/14

Figura 1.17 - Estudantes por tipo de certificação e conclusão de níveis de ensino no estrangeiro (%)



Fonte: DGEEC/MEC, OTES: Estudantes à entrada do secundário em 2013/14

Quadro 1.45 - Estudantes por tipo de certificação e modalidade concluída no 9.º ano (%)

MODALIDADE CONCLUÍDA NO 9.º ANO	CCH	CPQ
Ensino básico regular	98,2	77,4
Ensino básico recorrente	0,0	0,0
Ensino artístico	0,0	1,6
Cursos de educação e formação (CEF)	0,0	21,0
Cursos de aprendizagem	0,0	0,0
Reconhecimento, validação e certificação de competências (RVCC)	0,0	0,0
Outra	1,2	0,0

Fonte: DGEEC/MEC, OTES: Estudantes à entrada do secundário em 2013/14

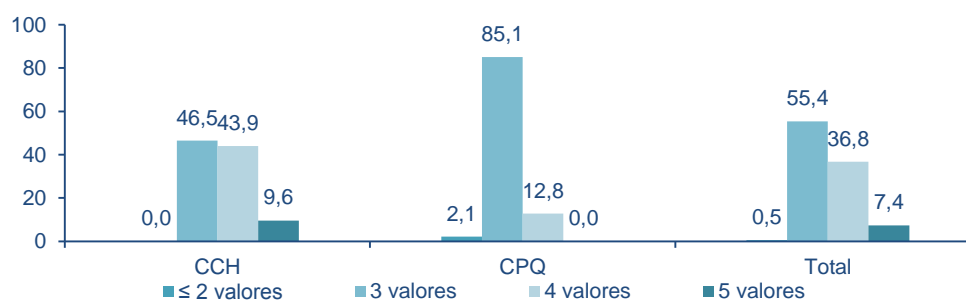
3.2 Desempenho escolar pré secundário

Quadro 1.46 - Estudantes por tipo de certificação e média global das classificações às disciplinas de português, matemática, ciências físico químicas e língua estrangeira (%)

MÉDIA GLOBAL DAS CLASSIFICAÇÕES	CCH	CPQ	Total
≤ 2 valores	0,0	2,1	0,5
3 valores	46,5	85,1	55,4
4 valores	43,9	12,8	36,8
5 valores	9,6	0,0	7,4
Total	100,0	100,0	100,0

Fonte: DGEEC/MEC, OTES: Estudantes à entrada do secundário em 2013/14

Figura 1.18 - Estudantes por tipo de certificação e média global das classificações às disciplinas de português, matemática, ciências físico químicas e língua estrangeira (%)



Fonte: DGEEC/MEC, OTES: Estudantes à entrada do secundário em 2013/14

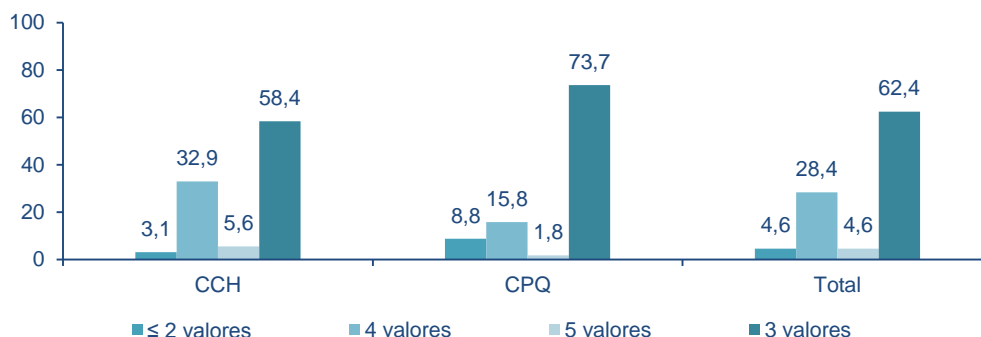
Estudantes à Entrada do Secundário 2013-2014

Quadro 1.47 - Estudantes por tipo de certificação e nível de rendimento à disciplina de português (%)

NÍVEL DE RENDIMENTO - PORTUGUÊS	CCH	CPQ	Total
≤ 2 valores	3,1	8,8	4,6
3 valores	58,4	73,7	62,4
4 valores	32,9	15,8	28,4
5 valores	5,6	1,8	4,6
Total	100,0	100,0	100,0

Fonte: DGEEC/MEC, OTES: Estudantes à entrada do secundário em 2013/14

Figura 1.19 - Estudantes por tipo de certificação e nível de rendimento à disciplina de português (%)



Fonte: DGEEC/MEC, OTES: Estudantes à entrada do secundário em 2013/14

Quadro 1.48 - Estudantes por tipo de certificação e nível de rendimento à disciplina de língua estrangeira (%)

NÍVEL DE RENDIMENTO - LÍNGUA ESTRANGEIRA	CCH	CPQ	Total
≤ 2 valores	10,0	12,7	10,7
3 valores	35,6	58,2	41,4
4 valores	33,8	27,3	32,1
5 valores	20,6	1,8	15,8
Total	100,0	100,0	100,0

Fonte: DGEEC/MEC, OTES: Estudantes à entrada do secundário em 2013/14

Figura 1.20 - Estudantes por tipo de certificação e nível de rendimento à disciplina de língua estrangeira (%)



Fonte: DGEEC/MEC, OTES: Estudantes à entrada do secundário em 2013/14

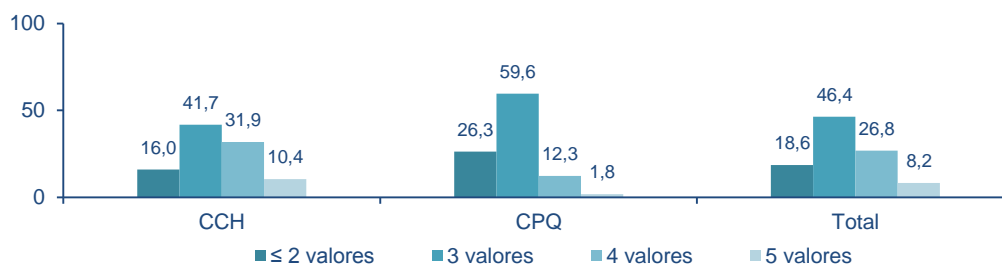
Quadro 1.49 - Estudantes por tipo de certificação e nível de rendimento à disciplina de matemática (%)

NÍVEL DE RENDIMENTO - MATEMÁTICA	CCH	CPQ	Total
≤ 2 valores	16,0	26,3	18,6
3 valores	41,7	59,6	46,4
4 valores	31,9	12,3	26,8
5 valores	10,4	1,8	8,2
Total	100,0	100,0	100,0

Fonte: DGEEC/MEC, OTES: Estudantes à entrada do secundário em 2013/14

Estudantes à Entrada do Secundário 2013-2014

Figura 1.21 - Estudantes por tipo de certificação e nível de rendimento à disciplina de matemática (%)



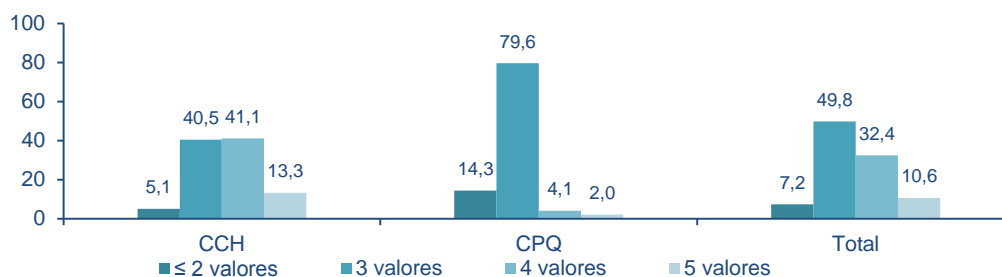
Fonte: DGEEC/MEC, OTES: Estudantes à entrada do secundário em 2013/14

Quadro 1.50 - Estudantes por tipo de certificação e nível de rendimento à disciplina de ciências físico-químicas (%)

NÍVEL DE RENDIMENTO - FÍSICO QUÍMICA	CCH	CPQ	Total
≤ 2 valores	5,1	14,3	7,2
3 valores	40,5	79,6	49,8
4 valores	41,1	4,1	32,4
5 valores	13,3	2,0	10,6
Total	100,0	100,0	100,0

Fonte: DGEEC/MEC, OTES: Estudantes à entrada do secundário em 2013/14

Figura 1.22 - Estudantes por tipo de certificação e nível de rendimento à disciplina de ciências físico-químicas (%)



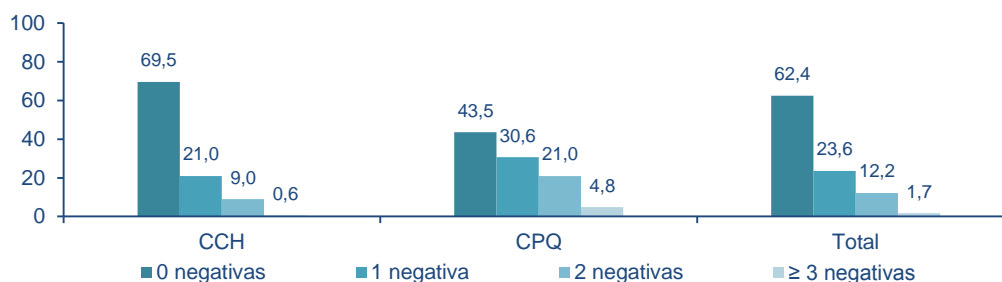
Fonte: DGEEC/MEC, OTES: Estudantes à entrada do secundário em 2013/14

Quadro 1.51 - Estudantes por tipo de certificação e número de negativas no final do 9.º ano (%)

NEGATIVAS	CCH	CPQ	Total
0 negativas	69,5	43,5	62,4
1 negativa	21,0	30,6	23,6
2 negativas	9,0	21,0	12,2
≥ 3 negativas	0,6	4,8	1,7
Total	100,0	100,0	100,0

Fonte: DGEEC/MEC, OTES: Estudantes à entrada do secundário em 2013/14

Figura 1.23 - Estudantes por tipo de certificação e número de negativas no final do 9.º ano (%)



Fonte: DGEEC/MEC, OTES: Estudantes à entrada do secundário em 2013/14

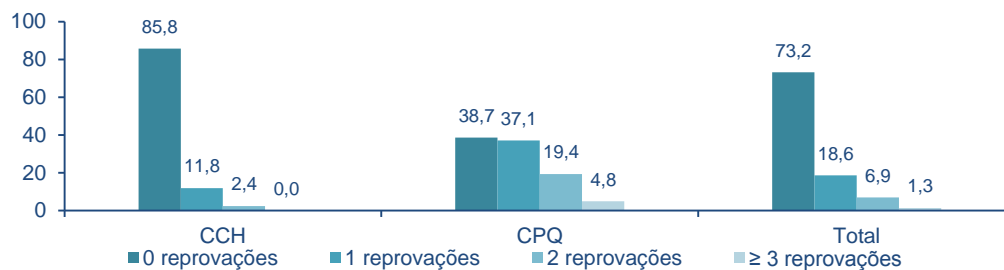
Estudantes à Entrada do Secundário 2013-2014

Quadro 1.52 - Estudantes por tipo de certificação e número de reprovações ao longo do trajeto escolar (%)

REPROVAÇÕES	CCH	CPQ	Total
0 reprovações	85,8	38,7	73,2
1 reprovações	11,8	37,1	18,6
2 reprovações	2,4	19,4	6,9
≥ 3 reprovações	0,0	4,8	1,3
Total	100,0	100,0	100,0

Fonte: DGEEC/MEC, OTES: Estudantes à entrada do secundário em 2013/14

Figura 1.24 - Estudantes por tipo de certificação e número de reprovações ao longo do trajeto escolar (%)



Fonte: DGEEC/MEC, OTES: Estudantes à entrada do secundário em 2013/14

Quadro 1.53 - Estudantes por tipo de certificação e número de reprovações ao longo do trajeto escolar (%)

ANO DE REPROVAÇÕES	CCH	CPQ
1.º ano	0,0	5,4
2.º ano	14,3	12,5
3.º ano	0,0	5,4
4.º ano	3,6	8,9
5.º ano	0,0	3,6
6.º ano	0,0	3,6
7.º ano	10,7	10,7
8.º ano	0,0	7,1
9.º ano	14,3	25,0
10.º ano	57,1	14,3
11.º ano	0,0	1,8
12.º ano	0,0	1,8
Total	100,0	100,0

Fonte: DGEEC/MEC, OTES: Estudantes à entrada do secundário em 2013/14

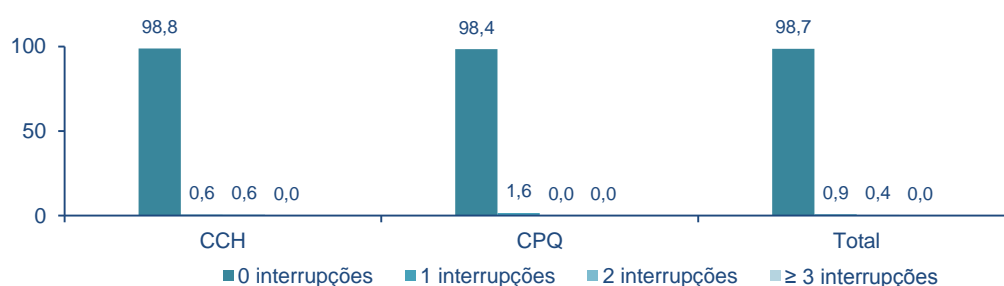
N=62

Quadro 1.54 - Estudantes por tipo de certificação e número de interrupções ao longo do trajeto escolar (%)

INTERRUPÇÕES	CCH	CPQ	Total
0 interrupções	98,8	98,4	98,7
1 interrupções	0,6	1,6	0,9
2 interrupções	0,6	0,0	0,4
≥ 3 interrupções	0,0	0,0	0,0
Total	100,0	100,0	100,0

Fonte: DGEEC/MEC, OTES: Estudantes à entrada do secundário em 2013/14

Figura 1.25 - Estudantes por tipo de certificação e número de reprovações ao longo do trajeto escolar (%)



Fonte: DGEEC/MEC, OTES: Estudantes à entrada do secundário em 2013/14

Estudantes à Entrada do Secundário 2013-2014

Quadro 1.55 - Estudantes por tipo de certificação e número de Interrupções ao longo do trajeto escolar (%)

ANO DE INTERRUPÇÕES	CCH	CPQ
1.º ano	0,0	0,0
2.º ano	0,0	0,0
3.º ano	0,0	0,0
4.º ano	0,0	0,0
5.º ano	0,0	0,0
6.º ano	0,0	0,0
7.º ano	0,0	0,0
8.º ano	0,0	0,0
9.º ano	50,0	100,0
10.º ano	50,0	0,0
11.º ano	0,0	0,0
Total	100,0	100,0

Fonte: DGEEC/MEC, OTES: Estudantes à entrada do secundário em 2013/14
N=3

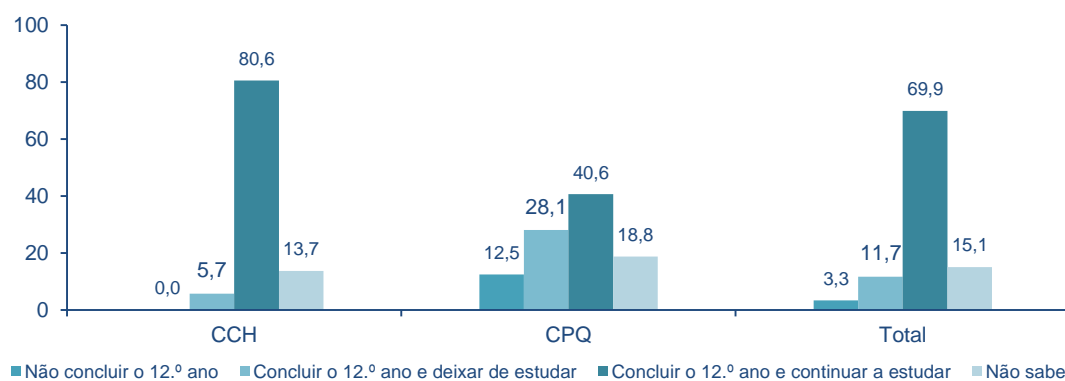
IV - EXPETATIVAS ESCOLARES E PROFISSIONAIS

Quadro 1.56 - Estudantes por tipo de certificação e expectativas de percurso escolar (%)

EXPETATIVAS DE PERCURSO ESCOLAR	CCH	CPQ	Total
Não concluir o 12.º ano	0,0	12,5	3,3
Concluir o 12.º ano e deixar de estudar	5,7	28,1	11,7
Concluir o 12.º ano e continuar a estudar	80,6	40,6	69,9
Não sabe	13,7	18,8	15,1
Total	100,0	100,0	100,0

Fonte: DGEEC/MEC, OTES: Estudantes à entrada do secundário em 2013/14

Figura 1.26 - Estudantes por tipo de certificação e expectativas de percurso escolar (%)



Fonte: DGEEC/MEC, OTES: Estudantes à entrada do secundário em 2013/14

Quadro 1.57 - Estudantes por tipo de certificação e razões para não continuarem a estudar (%)

RAZÕES PARA NÃO CONTINUAREM A ESTUDAR	CCH	CPQ
Dificuldades económicas	5,6	15,6
Dificuldade em ingressar no ensino superior	22,2	12,5
Não gostar de estudar	5,6	12,5
Fazer um curso de formação profissional (fora do ensino superior)	16,7	0,0
Dificuldade em fazer um curso superior	5,6	3,1
Profissionalmente tirar um curso pós-secundário não faz muita diferença	5,6	6,3
Arranjar trabalho para poder ter o próprio dinheiro	27,8	31,3
Depois de acabar o ensino secundário quer constituir família	0,0	6,3
A família não apoia a continuação dos estudos	5,6	3,1
Ingressar no ensino superior implica ir viver para outra região	5,6	6,3
Motivos pessoais	0,0	3,1
Outras razões	0,0	0,0

Fonte: DGEEC/MEC, OTES: Estudantes à entrada do secundário em 2013/14
N=28

Estudantes à Entrada do Secundário 2013-2014

Quadro 1.58 - Estudantes por tipo de certificação e razões para não concluírem o secundário (%)

RAZÕES PARA NÃO CONCLUIR O SECUNDÁRIO	CCH	CPQ
Dificuldades económicas	0,0	6,7
Dificuldade em concluir o ensino secundário	0,0	6,7
Não gostar do curso frequentado	0,0	26,7
Estar a trabalhar e não conseguir conciliar os estudos e a escola	0,0	0,0
Não gostar de estudar	0,0	26,7
Fazer um curso de formação profissional fora do ensino secundário	0,0	0,0
Acabar o ensino secundário não faz muita diferença	0,0	0,0
Encontrar um emprego para ter o seu próprio dinheiro	0,0	26,7
Os amigos deixaram de estudar	0,0	0,0
Motivos pessoais	0,0	0,0
A família não apoia a continuação dos estudos	0,0	6,7
Outras razões	0,0	0,0

Fonte: DGEEC/MEC, OTES: Estudantes à entrada do secundário em 2013/14

N=8

Quadro 1.59 - Estudantes por tipo de certificação e formação esperada no pós-secundária (%)

FORMAÇÃO ESPERADA NO PÓS SECUNDÁRIA	CCH	CPQ	Total
CEF - Tipo 7	0,0	3,8	0,6
CET	2,1	15,4	4,2
Sistema de Aprendizagem	0,0	0,0	0,0
Qualificação e Reconversão Profissional	0,7	3,8	1,2
Universidade	71,6	50,0	68,3
Politécnico	8,5	15,4	9,6
Não Sei	16,3	7,7	15,0
Outros	0,7	3,8	1,2
Total	100,0	100,0	100,0

Fonte: DGEEC/MEC, OTES: Estudantes à entrada do secundário em 2013/14

Quadro 1.60 - Estudantes por tipo de certificação e expectativas profissionais aos 30 anos (%)

EXPETATIVAS PROFISSIONAIS AOS 30 ANOS	CCH	CPQ	Total
Não sabe	54,8	60,7	56,4
Quadros Superiores da Administração Pública, Dirigentes e Quadros Superiores de Empresas	4,8	0,0	3,5
Especialistas das Profissões Intelectuais e Científicas	28,9	4,9	22,5
Técnicos e Profissionais de Nível Intermédio	7,2	9,8	7,9
Pessoal Administrativo e Similares	0,0	1,6	0,4
Outros grupos profissionais	4,2	23,0	9,3
Total	100,0	100,0	100,0

Fonte: DGEEC/MEC, OTES: Estudantes à entrada do secundário em 2013/14