

**RELATÓRIO DE ESCOLA DO QUESTIONÁRIO
ESTUDANTES À ENTRADA DO SECUNDÁRIO 2013/14**

Código da Escola: **Pinhal Interior Norte**

Nome da Escola: **Centro**

Natureza: **Público e Privado** Concelho: **Pinhal Interior Norte**

N.º questionários: **925** NUTS 2: **Centro** NUTS 3: **Pinhal Interior Norte**

I - CARACTERIZAÇÃO DOS ESTUDANTES À ENTRADA DO SECUNDÁRIO

1.1 - Caracterização socioeconómica

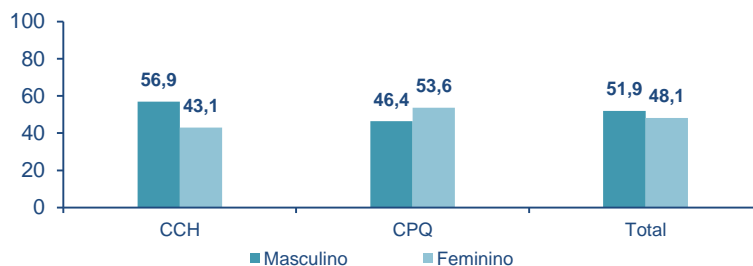
Quadro 1.1 - Estudantes por tipo de certificação e sexo (%)

| SEXO | CCH | CPQ | Total |
|-----------|-------|-------|-------|
| Masculino | 56,9 | 46,4 | 51,9 |
| Feminino | 43,1 | 53,6 | 48,1 |
| Total | 100,0 | 100,0 | 100,0 |

Fonte: DGEEC/MEC, OTES: Estudantes à entrada do secundário em 2013/14

Nota: CCH - Cursos Científico-Humanísticos; CPQ - Cursos Profissionalmente Qualificantes

Figura 1.1 - Estudantes por tipo de certificação e sexo (%)



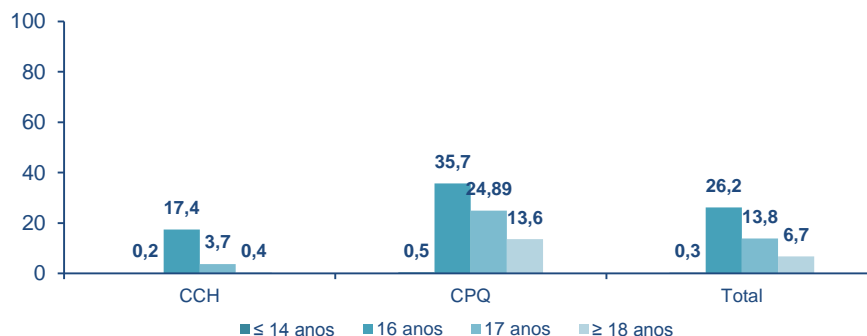
Fonte: DGEEC/MEC, OTES: Estudantes à entrada do secundário em 2013/14

Quadro 1.2 - Estudantes por tipo de certificação e distribuição etária (%)

| IDADE | CCH | CPQ | Total |
|-----------|-------|-------|-------|
| ≤ 14 anos | 0,2 | 0,5 | 0,3 |
| 15 anos | 78,3 | 25,3 | 53,0 |
| 16 anos | 17,4 | 35,7 | 26,2 |
| 17 anos | 3,7 | 24,89 | 13,8 |
| ≥ 18 anos | 0,4 | 13,6 | 6,7 |
| Total | 100,0 | 100,0 | 100,0 |

Fonte: DGEEC/MEC, OTES: Estudantes à entrada do secundário em 2013/14

Figura 1.2 - Estudantes por tipo de certificação e distribuição etária (%)



Fonte: DGEEC/MEC, OTES: Estudantes à entrada do secundário em 2013/14

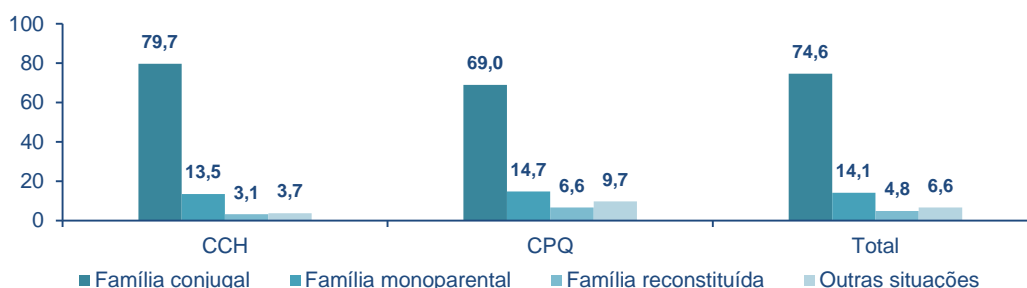
Estudantes à Entrada do Secundário 2013-2014

Quadro 1.3 - Estudantes por tipo de certificação e tipo de núcleo familiar (%)

| TIPO DE NÚCLEO FAMILIAR | CCH | CPQ | Total |
|-------------------------|-------|-------|-------|
| Família conjugal | 79,7 | 69,0 | 74,6 |
| Família monoparental | 13,5 | 14,7 | 14,1 |
| Família reconstituída | 3,1 | 6,6 | 4,8 |
| Outras situações | 3,7 | 9,7 | 6,6 |
| Total | 100,0 | 100,0 | 100,0 |

Fonte: DGEEC/MEC, OTES: Estudantes à entrada do secundário em 2013/14

Figura 1.3 - Estudantes por tipo de certificação e tipo de núcleo familiar (%)



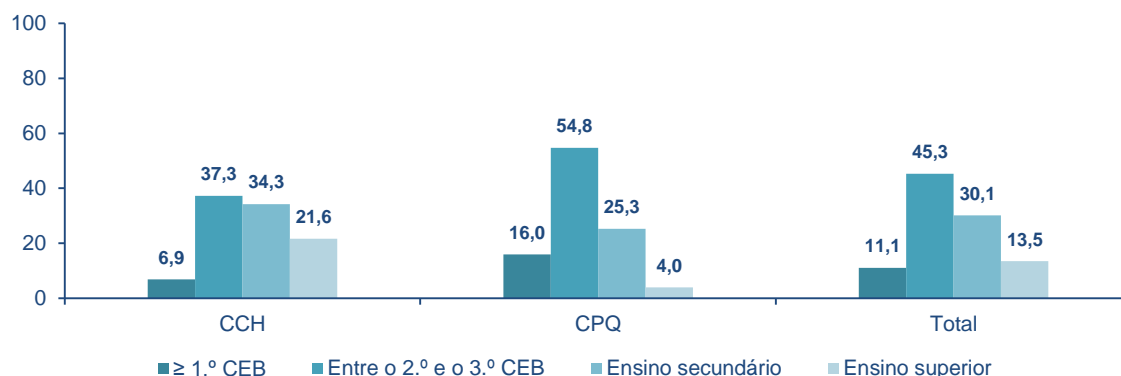
Fonte: DGEEC/MEC, OTES: Estudantes à entrada do secundário em 2013/14

Quadro 1.4 - Estudantes por tipo de certificação e nível de escolaridade dominante na família (%)

| NÍVEL DE ESCOLARIDADE | CCH | CPQ | Total |
|-------------------------|-------|-------|-------|
| ≥ 1.º CEB | 6,9 | 16,0 | 11,1 |
| Entre o 2.º e o 3.º CEB | 37,3 | 54,8 | 45,3 |
| Ensino secundário | 34,3 | 25,3 | 30,1 |
| Ensino superior | 21,6 | 4,0 | 13,5 |
| Total | 100,0 | 100,0 | 100,0 |

Fonte: DGEEC/MEC, OTES: Estudantes à entrada do secundário em 2013/14

Figura 1.4 - Estudantes por tipo de certificação e nível de escolaridade dominante na família (%)



Fonte: DGEEC/MEC, OTES: Estudantes à entrada do secundário em 2013/14

Quadro 1.5 - Estudantes por tipo de certificação e condições perante o trabalho na família (%)

| CONDIÇÕES PERANTE O TRABALHO | CCH | CPQ | Total |
|--|-------|-------|-------|
| Ambos os responsáveis exercem profissão | 64,1 | 55,4 | 59,5 |
| Um dos responsáveis exerce profissão | 28,0 | 31,1 | 29,6 |
| Nenhum dos responsáveis exerce profissão | 7,8 | 13,5 | 10,8 |
| Total | 100,0 | 100,0 | 100,0 |

Fonte: DGEEC/MEC, OTES: Estudantes à entrada do secundário em 2013/14

Estudantes à Entrada do Secundário 2013-2014

Figura 1.5 - Estudantes por tipo de certificação e condições perante o trabalho na família (%)



Fonte: DGEEC/MEC, OTES: Estudantes à entrada do secundário em 2013/14

Quadro 1.6 - Estudantes por tipo de certificação e grande grupo profissional dominante na família (%)

| GRANDE GRUPO PROFISSIONAL DA FAMÍLIA | CCH | CPQ | Total |
|--|-------|------|-------|
| Quadros Superiores da Administração Pública, Dirigentes e Quadros Superiores de Empresas | 12,2 | 5,4 | 9,2 |
| Especialistas das Profissões Intelectuais e Científicas | 16,0 | 4,8 | 11,1 |
| Técnicos e Profissionais de Nível Intermédio | 7,5 | 3,9 | 5,9 |
| Pessoal Administrativo e Similares | 8,7 | 7,5 | 8,2 |
| Pessoal dos Serviços e Vendedores | 16,9 | 20,4 | 18,4 |
| Operários, Artífices e Trabalhadores Similares | 25,6 | 36,6 | 30,4 |
| Trabalhadores não Qualificados | 7,3 | 10,5 | 8,7 |
| Outros grupos profissionais | 5,9 | 10,2 | 8,0 |
| Total | 100,0 | 99,4 | 100,0 |

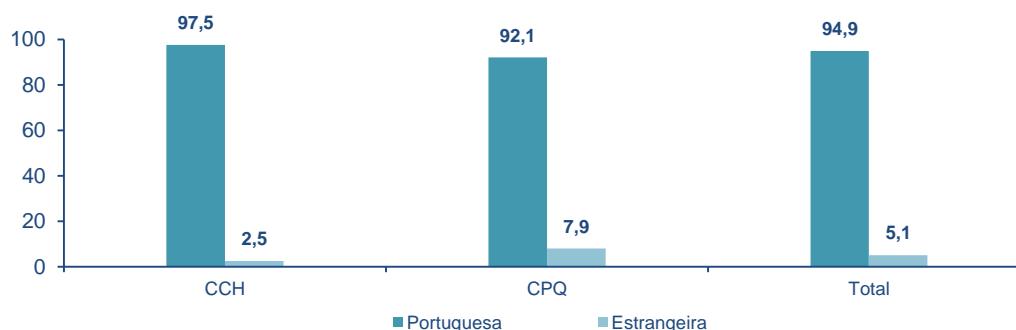
Fonte: DGEEC/MEC, OTES: Estudantes à entrada do secundário em 2013/14

Quadro 1.7 - Estudantes por tipo de certificação e nacionalidade (%)

| NACIONALIDADE | CCH | CPQ | Total |
|---------------|-------|-------|-------|
| Portuguesa | 97,5 | 92,1 | 94,9 |
| Estrangeira | 2,5 | 7,9 | 5,1 |
| Total | 100,0 | 100,0 | 100,0 |

Fonte: DGEEC/MEC, OTES: Estudantes à entrada do secundário em 2013/14

Figura 1.6 - Estudantes por tipo de certificação e nacionalidade (%)



Fonte: DGEEC/MEC, OTES: Estudantes à entrada do secundário em 2013/14

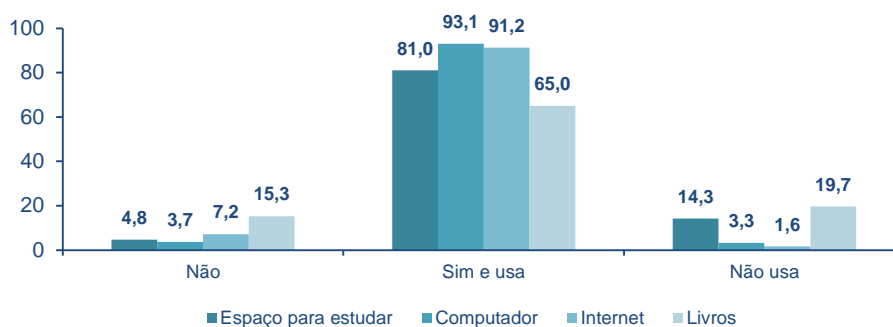
Quadro 1.8 - Estudantes por utilização de espaço próprio, computador, internet e livros para estudar (%)

| | Não | Sim e usa | Não usa | Total |
|---------------------|------|-----------|---------|-------|
| Espaço para estudar | 4,8 | 81,0 | 14,3 | 100,0 |
| Computador | 3,7 | 93,1 | 3,3 | 100,0 |
| Internet | 7,2 | 91,2 | 1,6 | 100,0 |
| Livros | 15,3 | 65,0 | 19,7 | 100,0 |

Fonte: DGEEC/MEC, OTES: Estudantes à entrada do secundário em 2013/14

Estudantes à Entrada do Secundário 2013-2014

Figura 1.7 - Estudantes por utilização de espaço próprio, computador, internet e livros para estudar (%)



Fonte: DGEEC/MEC, OTES: Estudantes à entrada do secundário em 2013/14

Quadro 1.9 - Estudantes por tipo de certificação e utilização de espaço próprio, computador, internet e livros para estudar (%)

| | CCH | | | | CPQ | | | | Total | | | |
|---------------------|-----|-----------|---------|-------|------|-----------|---------|-------|-------|-----------|---------|-------|
| | Não | Sim e usa | Não usa | Total | Não | Sim e usa | Não usa | Total | Não | Sim e usa | Não usa | Total |
| Espaço para estudar | 2,3 | 88,6 | 9,1 | 100,0 | 7,5 | 72,6 | 19,9 | 100,0 | 4,8 | 81,0 | 14,3 | 100,0 |
| Computador | 0,8 | 97,3 | 1,9 | 100,0 | 6,8 | 88,4 | 4,8 | 100,0 | 3,7 | 93,1 | 3,3 | 100,0 |
| Internet | 2,3 | 96,3 | 1,4 | 100,0 | 12,5 | 85,7 | 1,8 | 100,0 | 7,2 | 91,2 | 1,6 | 100,0 |
| Livros | 7,9 | 78,7 | 13,5 | 100,0 | 23,4 | 50,0 | 26,6 | 100,0 | 15,3 | 65,0 | 19,7 | 100,0 |

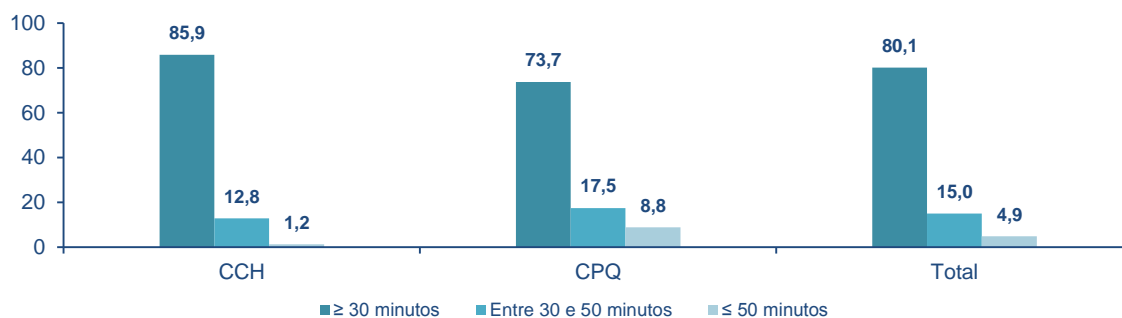
Fonte: DGEEC/MEC, OTES: Estudantes à entrada do secundário em 2013/14

Quadro 1.10 - Estudantes por tipo de certificação e tempo despendido no percurso casa-escola (%)

| TEMPO DISPENDIDO | CCH | CPQ | Total |
|-----------------------|-------|-------|-------|
| ≥ 30 minutos | 85,9 | 73,7 | 80,1 |
| Entre 30 e 50 minutos | 12,8 | 17,5 | 15,0 |
| ≤ 50 minutos | 1,2 | 8,8 | 4,9 |
| Total | 100,0 | 100,0 | 100,0 |

Fonte: DGEEC/MEC, OTES: Estudantes à entrada do secundário em 2013/14

Figura 1.8 - Estudantes por tipo de certificação e tempo despendido no percurso casa-escola (%)



Fonte: DGEEC/MEC, OTES: Estudantes à entrada do secundário em 2013/14

Quadro 1.11 - Estudantes por meio de transporte e tempo de demora no percurso casa-escola (%)

| MEIO DE TRANSPORTE | ≥ 30 | 30 a 50 | ≤ 50 | Total |
|--------------------|-------|---------|------|-------|
| A pé | 97,2 | 1,7 | 1,1 | 100,0 |
| Transporte escolar | 61,4 | 25,3 | 13,3 | 100,0 |
| Transporte público | 67,1 | 28,9 | 4,0 | 100,0 |
| Carro | 97,3 | 2,3 | 0,4 | 100,0 |
| Mota | 100,0 | 0,0 | 0,0 | 100,0 |
| Bicicleta | 100,0 | 0,0 | 0,0 | 100,0 |
| Outro meio | 85,7 | 0,0 | 14,3 | 100,0 |

Fonte: DGEEC/MEC, OTES: Estudantes à entrada do secundário em 2013/14

Estudantes à Entrada do Secundário 2013-2014

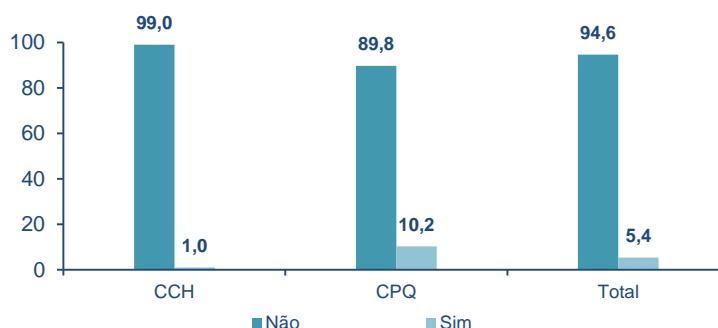
1.2 - Trabalhadores-Estudantes

Quadro 1.12 - Estudantes por tipo de certificação e inserção profissional no secundário (%)

| INSERÇÃO PROFISSIONAL NO SECUNDÁRIO | CCH | CPQ | Total |
|-------------------------------------|-------|-------|-------|
| Não | 99,0 | 89,8 | 94,6 |
| Sim | 1,0 | 10,2 | 5,4 |
| Total | 100,0 | 100,0 | 100,0 |

Fonte: DGEEC/MEC, OTES: Estudantes à entrada do secundário em 2013/14

Figura 1.9 - Estudantes por tipo de certificação e inserção profissional no secundário (%)



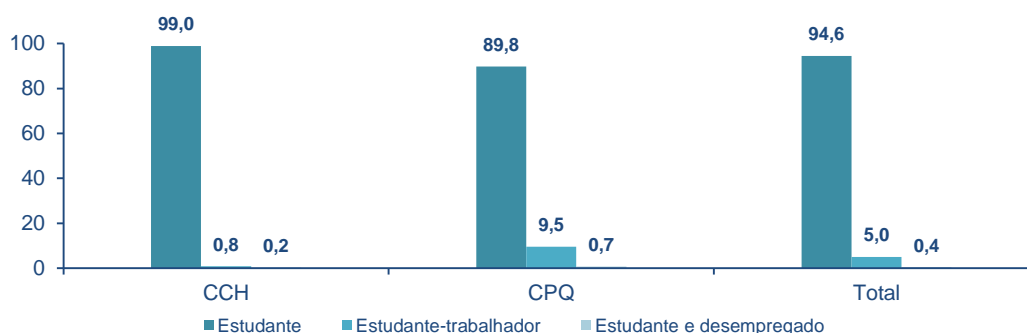
Fonte: DGEEC/MEC, OTES: Estudantes à entrada do secundário em 2013/14

Quadro 1.13 - Estudantes por tipo de certificação e tipo de atividade desempenhada (%)

| TIPO DE ATIVIDADE | CCH | CPQ | Total |
|--------------------------|------|------|-------|
| Estudante | 99,0 | 89,8 | 94,6 |
| Estudante-trabalhador | 0,8 | 9,5 | 5,0 |
| Estudante e desempregado | 0,2 | 0,7 | 0,4 |
| Total | 99,8 | 99,3 | 99,6 |

Fonte: DGEEC/MEC, OTES: Estudantes à entrada do secundário em 2013/14
N=50

Figura 1.10 - Estudantes por tipo de certificação e tipo de atividade desempenhada (%)



Fonte: DGEEC/MEC, OTES: Estudantes à entrada do secundário em 2013/14

Quadro 1.14 - Estudantes por tipo de certificação e regime de trabalho (%)

| RÉGIME DE TRABALHO | CCH | CPQ | Total |
|--------------------|-------|-------|-------|
| Tempo inteiro | 0,0 | 4,4 | 4,0 |
| Tempo parcial | 40,0 | 20,0 | 22,0 |
| Sazonalmente | 40,0 | 15,6 | 18,0 |
| Ocasionalmente | 20,0 | 53,3 | 50,0 |
| Outra situação | 0,0 | 6,7 | 6,0 |
| Total | 100,0 | 100,0 | 100,0 |

Fonte: DGEEC/MEC, OTES: Estudantes à entrada do secundário em 2013/14
N=50

Estudantes à Entrada do Secundário 2013-2014

Quadro 1.15 - Estudantes por tipo de certificação e razões para ter iniciado uma atividade profissional (%)

| RAZÕES PARA TER INICIADO UMA ATIVIDADE PROFISSIONAL | CCH | CPQ |
|--|------|------|
| A família tinha dificuldades económicas e era preciso obter mais dinheiro | 0,0 | 9,1 |
| Para ajudar no negócio familiar | 20,0 | 19,5 |
| Apesar da família não ter dificuldades económicas acharam melhor que começasse a trabalhar | 10,0 | 6,5 |
| Surgiu uma oportunidade e decidiu aproveitar | 20,0 | 27,3 |
| Apesar de não ter dificuldades económicas queria ter o seu próprio dinheiro | 30,0 | 15,6 |
| A trabalhar aprende-se coisas importantes que a escola não ensina | 10,0 | 14,3 |
| Tem amigos que também estão a trabalhar | 0,0 | 2,6 |
| Outra razão | 10,0 | 5,2 |

Fonte: DGEEC/MEC, OTES: Estudantes à entrada do secundário em 2013/14

N=50

II - A ESCOLA E O CURSO

2.1.1 A Escola

Quadro 1.16 - Estudantes por tipo de certificação e razão para prosseguir para o ensino secundário (%)

| RAZÃO PARA PROSSEGUIR PARA O ENSINO SECUNDÁRIO | CCH | CPQ |
|--|------|------|
| O ensino secundário dá melhores possibilidades em termos de trabalho | 47,4 | 59,2 |
| A minha família quis que eu continuasse a estudar | 1,2 | 7,5 |
| Gosto de aprender | 2,3 | 3,2 |
| Quero ir para o ensino superior | 42,7 | 13,2 |
| Não consegui emprego | 0,0 | 0,2 |
| Nenhum motivo em especial | 4,6 | 10,2 |
| Outras razões | 1,9 | 6,6 |

Fonte: DGEEC/MEC, OTES: Estudantes à entrada do secundário em 2013/14

Quadro 1.17- Estudantes por tipo de certificação e perceção face aos principais objetivos do ensino secundário (%)

| PRINCIPAIS OBJETIVOS DO ENSINO SECUNDÁRIO | CCH | CPQ |
|---|------|------|
| Preparar os alunos para a vida profissional | 37,5 | 49,1 |
| Desenvolver o espírito crítico e a criatividade dos alunos | 9,9 | 9,9 |
| Preparar os alunos para o ensino superior | 26,1 | 14,1 |
| Adquirir um conhecimento mais aprofundado sobre diferentes matérias | 11,5 | 9,1 |
| Preparar os alunos para participarem em sociedade | 9,9 | 8,1 |
| Contribuir para a diminuição da desigualdades existentes na sociedade | 1,8 | 3,5 |
| Escolher só os melhores alunos para o ensino superior | 1,1 | 1,0 |
| Outro objetivo | 1,0 | 1,6 |
| Não sabe | 1,2 | 3,6 |

Fonte: DGEEC/MEC, OTES: Estudantes à entrada do secundário em 2013/14

Quadro 1.18 - Estudantes por tipo de certificação e razões para a escolha da escola frequentada (%)

| RAZÕES PARA A ESCOLHA DA ESCOLA | CCH | CPQ |
|---|------|------|
| Era a escola onde eu já estava | 26,7 | 14,5 |
| OS meus pais trabalham neste concelho | 9,9 | 6,5 |
| É a escola que fica mais perto da minha casa | 37,1 | 24,3 |
| Era nesta escola que havia o curso que eu queria | 3,6 | 25,1 |
| Os meus amigos estão nesta escola | 11,2 | 8,2 |
| Esta escola fica longe da minha casa e assim estou mais à vontade | 0,2 | 1,3 |
| Esta escola tem prestígio | 0,4 | 4,0 |
| Esta escola tem boas instalações e equipamentos | 1,3 | 5,2 |
| Não existe escola secundária no concelho onde vivo | 5,0 | 2,1 |
| Os professores desta escola são muito bons | 1,2 | 2,1 |
| Esta escola promove atividades extra curriculares que me agradam | 0,4 | 1,2 |
| Outra razão | 3,2 | 5,5 |

Fonte: DGEEC/MEC, OTES: Estudantes à entrada do secundário em 2013/14

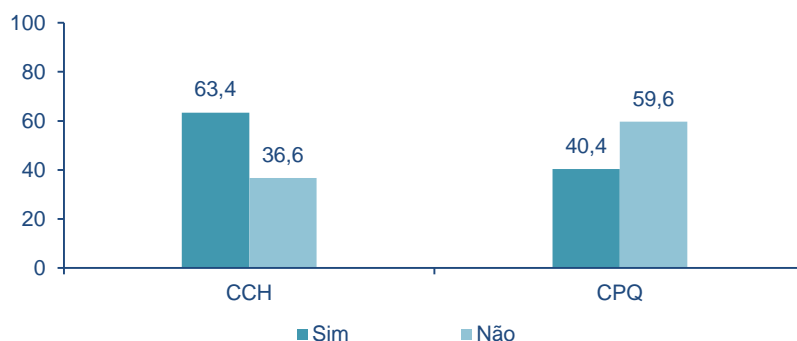
Estudantes à Entrada do Secundário 2013-2014

Quadro 1.19 - Estudantes por tipo de certificação e permanência na mesma escola de conclusão do 9.º ano (%)

| MESMA ESCOLA | CCH | CPQ |
|--------------|-------|-------|
| Sim | 63,4 | 40,4 |
| Não | 36,6 | 59,6 |
| Total | 100,0 | 100,0 |

Fonte: DGEEC/MEC, OTES: Estudantes à entrada do secundário em 2013/14

Figura 1.11 - Estudantes por tipo de certificação e permanência na mesma escola de conclusão do 9.º ano (%)



Fonte: DGEEC/MEC, OTES: Estudantes à entrada do secundário em 2013/14

Quadro 1.20 - Estudantes por grau de concordância sobre as relações na escola (%)

| PERCEÇÃO SOBRE AS RELAÇÕES NA ESCOLA | Concordo totalmente / concordo | Não concordo nem discordo | Discordo totalmente / discordo | Total |
|---|--------------------------------|---------------------------|--------------------------------|-------|
| Boa relação entre funcionários e alunos | 74,3 | 19,7 | 6,0 | 100,0 |
| Boa relação entre órgãos de gestão e alunos | 69,2 | 27,4 | 3,4 | 100,0 |
| Gosto no convívio com os colegas | 84,5 | 12,6 | 2,9 | 100,0 |
| Sensação de segurança na escola | 58,0 | 29,6 | 12,4 | 100,0 |

Fonte: DGEEC/MEC, OTES: Estudantes à entrada do secundário em 2013/14

Quadro 1.20.1 - Estudantes dos CCH por grau de concordância sobre as relações na escola (%)

| PERCEÇÃO SOBRE AS RELAÇÕES NA ESCOLA | Concordo totalmente / concordo | Não concordo nem discordo | Discordo totalmente / discordo | Total |
|---|--------------------------------|---------------------------|--------------------------------|-------|
| Boa relação entre funcionários e alunos | 73,2 | 21,0 | 5,8 | 100,0 |
| Boa relação entre órgãos de gestão e alunos | 65,8 | 30,5 | 3,7 | 100,0 |
| Gosto no convívio com os colegas | 87,3 | 10,4 | 2,3 | 100,0 |
| Sensação de segurança na escola | 58,3 | 28,2 | 13,5 | 100,0 |

Fonte: DGEEC/MEC, OTES: Estudantes à entrada do secundário em 2013/14

Quadro 1.20.2 - Estudantes dos CPQ por grau de concordância sobre as relações na escola (%)

| PERCEÇÃO SOBRE AS RELAÇÕES NA ESCOLA | Concordo totalmente / concordo | Não concordo nem discordo | Discordo totalmente / discordo | Total |
|---|--------------------------------|---------------------------|--------------------------------|-------|
| Boa relação entre funcionários e alunos | 75,5 | 18,4 | 6,1 | 100,0 |
| Boa relação entre órgãos de gestão e alunos | 73,0 | 24,1 | 3,0 | 100,0 |
| Gosto no convívio com os colegas | 81,3 | 15,0 | 3,6 | 100,0 |
| Sensação de segurança na escola | 57,6 | 31,2 | 11,2 | 100,0 |

Fonte: DGEEC/MEC, OTES: Estudantes à entrada do secundário em 2013/14

Estudantes à Entrada do Secundário 2013-2014

Quadro 1.21 - Estudantes por grau de concordância sobre os espaços e equipamentos da escola (%)

| PERCEÇÃO SOBRE OS EQUIPAMENTOS DA ESCOLA | Concordo totalmente / concordo | Não concordo nem discordo | Discordo totalmente / discordo | Total |
|--|--------------------------------|---------------------------|--------------------------------|-------|
| Espaços para a prática de educação física | 74,0 | 16,3 | 9,6 | 100,0 |
| Equipamento informático | 66,5 | 23,3 | 10,2 | 100,0 |
| Equipamentos e materiais para a formação específica do curso | 73,2 | 22,0 | 4,8 | 100,0 |
| Biblioteca ou centro de recursos | 77,2 | 17,6 | 5,2 | 100,0 |
| Instalações físicas das salas de aula | 62,8 | 23,2 | 14,0 | 100,0 |
| Infraestruturas para pessoas com deficiências motoras | 58,3 | 23,8 | 17,8 | 100,0 |
| Espaços de convívio dos alunos | 67,2 | 24,3 | 8,5 | 100,0 |
| Serviços de Apoio | 65,1 | 28,5 | 6,4 | 100,0 |

Fonte: DGEEC/MEC, OTES: Estudantes à entrada do secundário em 2013/14

Quadro 1.21.1 - Estudantes dos CCH por grau de concordância sobre os espaços e equipamentos da escola (%)

| PERCEÇÃO SOBRE OS EQUIPAMENTOS DA ESCOLA | Concordo totalmente / concordo | Não concordo nem discordo | Discordo totalmente / discordo | Total |
|--|--------------------------------|---------------------------|--------------------------------|-------|
| Espaços para a prática de educação física | 73,9 | 16,1 | 9,9 | 100,0 |
| Equipamento informático | 61,5 | 27,5 | 11,0 | 100,0 |
| Equipamentos e materiais para a formação específica do curso | 71,4 | 23,2 | 5,4 | 100,0 |
| Biblioteca ou centro de recursos | 78,3 | 15,3 | 6,4 | 100,0 |
| Instalações físicas das salas de aula | 58,8 | 24,8 | 16,4 | 100,0 |
| Infraestruturas para pessoas com deficiências motoras | 54,6 | 25,3 | 20,1 | 100,0 |
| Espaços de convívio dos alunos | 66,9 | 24,8 | 8,3 | 100,0 |
| Serviços de Apoio | 60,5 | 31,7 | 7,9 | 100,0 |

Fonte: DGEEC/MEC, OTES: Estudantes à entrada do secundário em 2013/14

Quadro 1.21.2 - Estudantes dos CPQ por grau de concordância sobre os espaços e equipamentos da escola (%)

| PERCEÇÃO SOBRE OS EQUIPAMENTOS DA ESCOLA | Concordo totalmente / concordo | Não concordo nem discordo | Discordo totalmente / discordo | Total |
|--|--------------------------------|---------------------------|--------------------------------|-------|
| Espaços para a prática de educação física | 74,1 | 16,6 | 9,3 | 100,0 |
| Equipamento informático | 72,0 | 18,6 | 9,3 | 100,0 |
| Equipamentos e materiais para a formação específica do curso | 75,2 | 20,7 | 4,1 | 100,0 |
| Biblioteca ou centro de recursos | 76,1 | 20,0 | 3,9 | 100,0 |
| Instalações físicas das salas de aula | 67,3 | 21,4 | 11,4 | 100,0 |
| Infraestruturas para pessoas com deficiências motoras | 62,5 | 22,2 | 15,3 | 100,0 |
| Espaços de convívio dos alunos | 67,7 | 23,7 | 8,7 | 100,0 |
| Serviços de Apoio | 70,2 | 25,0 | 4,8 | 100,0 |

Fonte: DGEEC/MEC, OTES: Estudantes à entrada do secundário em 2013/14

Quadro 1.22 - Estudantes por participação não formal em atividades fora do contexto escolar (%)

| ATIVIDADES FORA DO CONTEXTO ESCOLAR | Sim | Não | Não, mas gostaria | Total |
|--|------|------|-------------------|-------|
| Associação cultural ou recreativa | 18,3 | 69,0 | 12,7 | 100,0 |
| Organização ou grupo religioso | 20,8 | 75,1 | 4,2 | 100,0 |
| Partido/Juventude política | 6,6 | 85,8 | 7,6 | 100,0 |
| Escoteiros/Escuteiros/Guias | 8,4 | 79,8 | 11,9 | 100,0 |
| Associação/Clube desportivo | 30,3 | 57,3 | 12,4 | 100,0 |
| Associação ecologista/ambientalista | 3,0 | 87,5 | 9,5 | 100,0 |
| Associação ou instituição de solidariedade | 9,0 | 75,2 | 15,7 | 100,0 |
| Associação de defesa dos direitos humanos | 2,4 | 85,6 | 11,9 | 100,0 |

Fonte: DGEEC/MEC, OTES: Estudantes à entrada do secundário em 2013/14

Estudantes à Entrada do Secundário 2013-2014

Quadro 1.23 - Estudantes por participação em atividades escolares formais (%)

| ATIVIDADES ESCOLARES FORMAIS | Sim | Não | Total |
|--|------|------|-------|
| Elaboração do projeto educativo | 16,2 | 83,8 | 100,0 |
| Elaboração do regulamento interno | 7,4 | 92,6 | 100,0 |
| Atividade da associação de estudantes | 22,6 | 77,4 | 100,0 |
| Participação de uma lista da associação de estudantes | 17,9 | 82,1 | 100,0 |
| Votação nas eleições da associação de estudantes | 64,3 | 35,7 | 100,0 |
| Eleição do delegado e/ou subdelegado de turma | 76,3 | 23,7 | 100,0 |
| Elaboração ou participação num abaixo assinado na escola | 14,5 | 85,5 | 100,0 |

Fonte: DGEEC/MEC, OTES: Estudantes à entrada do secundário em 2013/14

Quadro 1.24 - Estudantes por participação em atividades escolares não formais (%)

| ATIVIDADES ESCOLARES NÃO FORMAIS | Sim | Não | Não, mas gostaria | Total |
|--|------|------|-------------------|-------|
| Clubes temáticos | 13,5 | 66,8 | 19,7 | 100,0 |
| Visitas de estudo | 73,6 | 12,0 | 14,4 | 100,0 |
| Debates e/ou sessões de esclarecimento | 26,5 | 65,4 | 8,1 | 100,0 |
| Iniciativas solidárias | 19,9 | 64,7 | 15,3 | 100,0 |
| Torneios desportivos | 37,1 | 50,7 | 12,2 | 100,0 |
| Organização de festas e/ou eventos | 22,4 | 55,3 | 22,3 | 100,0 |

Fonte: DGEEC/MEC, OTES: Estudantes à entrada do secundário em 2013/14

Quadro 1.25 - Estudantes por participação da família em atividades escolares (%)

| PARTICIPAÇÃO DA FAMÍLIA EM ATIVIDADES ESCOLARES | Nunca | Sim, algumas vezes | Sim, quase sempre | Sim, sempre | Total |
|---|-------|--------------------|-------------------|-------------|-------|
| Ajudam a organizar o tempo em casa | 22,4 | 44,7 | 18,6 | 14,3 | 100,0 |
| Ajudam nos trabalhos escolares | 27,7 | 47,6 | 13,9 | 10,8 | 100,0 |
| Vão às reuniões escolares | 7,7 | 22,2 | 23,9 | 46,2 | 100,0 |
| Propõem reuniões com o diretor de turma | 41,3 | 39,9 | 9,3 | 9,6 | 100,0 |
| Colaboram com a associação de pais | 44,6 | 36,2 | 11,7 | 7,6 | 100,0 |
| Colaboram com a escola em diferentes atividades | 46,5 | 33,6 | 11,5 | 8,4 | 100,0 |
| Apoiam a escola em diferentes atividades | 58,0 | 27,8 | 8,1 | 6,2 | 100,0 |

Fonte: DGEEC/MEC, OTES: Estudantes à entrada do secundário em 2013/14

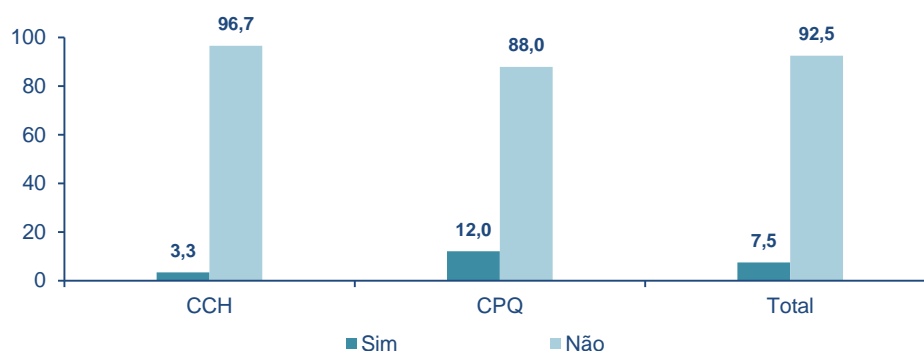
2.1.2 Mobilidade Inter-Escolas

Quadro 1.26 - Estudantes por tipo de certificação e mudança de escola durante o ensino secundário (%)

| MUDANÇA DE ESCOLA | CCH | CPQ | Total |
|-------------------|-------|-------|-------|
| Sim | 3,3 | 12,0 | 7,5 |
| Não | 96,7 | 88,0 | 92,5 |
| Total | 100,0 | 100,0 | 100,0 |

Fonte: DGEEC/MEC, OTES: Estudantes à entrada do secundário em 2013/14

Figura 1.12 - Estudantes por tipo de certificação e mudança de escola durante o ensino secundário (%)



Fonte: DGEEC/MEC, OTES: Estudantes à entrada do secundário em 2013/14

Estudantes à Entrada do Secundário 2013-2014

Quadro 1.27 - Estudantes por tipo de certificação e razões para mudar de escola (%)

| RAZÕES PARA MUDAR DE ESCOLA | CCH | CPQ |
|---|------|------|
| Frequentar uma escola mais próxima de casa | 25,0 | 21,7 |
| Frequentar uma escola mais perto do local de trabalho dos pais | 12,5 | 7,2 |
| Frequentar uma escola onde exista o curso/disciplinas pretendidas | 20,8 | 31,9 |
| Frequentar uma escola onde estavam os amigos | 8,3 | 2,9 |
| Os pais acharam que a escola onde estava não era a melhor | 8,3 | 2,9 |
| Frequentar uma escola com mais prestígio | 0,0 | 4,3 |
| Frequentar uma escola com melhores instalações | 4,2 | 4,3 |
| Ter melhores professores | 8,3 | 5,8 |
| Frequentar uma escola mais segura | 0,0 | 1,4 |
| Motivos pessoais | 4,2 | 4,3 |
| Outra razão | 0,0 | 5,8 |
| Mudança de cidade/país | 8,3 | 7,2 |

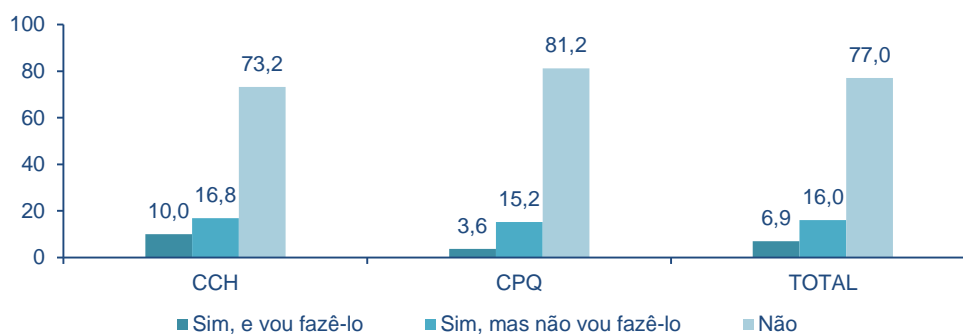
Fonte: DGEEC/MEC, OTES: Estudantes à entrada do secundário em 2013/14
N=69

Quadro 1.28 - Estudantes por modalidade frequentada e expectativas de mudança de escola durante o ensino secundário (%)

| MUDANÇA DE ESCOLA | CCH | CPQ | TOTAL |
|--------------------------|-------|-------|-------|
| Sim, e vou fazê-lo | 10,0 | 3,6 | 6,9 |
| Sim, mas não vou fazê-lo | 16,8 | 15,2 | 16,0 |
| Não | 73,2 | 81,2 | 77,0 |
| Total | 100,0 | 100,0 | 100,0 |

Fonte: DGEEC/MEC, OTES: Estudantes à entrada do secundário em 2013/14

Figura 1.13 - Estudantes por tipo de certificação e expectativas de mudança de escola durante o ensino secundário (%)



Fonte: DGEEC/MEC, OTES: Estudantes à entrada do secundário em 2013/14

Quadro 1.29 - Estudantes por tipo de certificação e razões para desejarem mudar de escola (%)

| RAZÕES PARA DESEJAREM MUDAR DE ESCOLA | CCH | CPQ |
|---|------|------|
| Frequentar uma escola mais próxima de casa | 2,2 | 9,8 |
| Frequentar uma escola mais perto do local de trabalho dos pais | 2,2 | 2,1 |
| Frequentar uma escola onde exista o curso/disciplinas pretendidas | 17,8 | 16,8 |
| Frequentar uma escola onde estejam os amigos | 4,4 | 11,9 |
| Os pais acharam que a escola onde estava não era a melhor | 3,1 | 4,2 |
| Frequentar uma escola com mais prestígio | 15,1 | 10,5 |
| Frequentar uma escola com melhores instalações | 17,3 | 9,1 |
| Ter melhores professores | 15,1 | 4,2 |
| Frequentar uma escola mais segura | 0,9 | 3,5 |
| Mudar de cidade/país | 3,6 | 1,4 |
| Motivos pessoais | 1,3 | 3,5 |
| Outra razão | 16,9 | 23,1 |

Fonte: DGEEC/MEC, OTES: Estudantes à entrada do secundário em 2013/14
N=212

Estudantes à Entrada do Secundário 2013-2014

Quadro 1.30 - Estudantes por tipo de certificação e razão para não mudarem de escola (%)

| RAZÃO PARA A NÃO MUDANÇA DE ESCOLA | CCH | CPQ |
|--|------|------|
| Escola atual mais perto de casa | 63,0 | 29,2 |
| Escola atual mais perto do trabalho dos pais | 1,2 | 4,6 |
| Escola atual era a única com o curso/disciplinas pretendidos | 1,2 | 10,8 |
| Amigos frequentam a escola atual | 14,8 | 18,5 |
| Pais consideravam a escola atual melhor | 7,4 | 7,7 |
| Escola atual com mais prestígio | 0,0 | 1,5 |
| Escola atual com melhores instalações | 0,0 | 1,5 |
| Escola atual com melhores professores | 0,0 | 1,5 |
| Maior segurança na escola atual | 1,2 | 7,7 |
| Motivos pessoais | 2,5 | 1,5 |
| Dificuldades de adaptação à outra escola | 6,2 | 6,2 |
| Outra razão | 6,5 | 4,6 |
| Teria que repetir o 10.º ano | 0,0 | 4,6 |

Fonte: DGEEC/MEC, OTES: Estudantes à entrada do secundário em 2013/14
V=PROCV(O8;'2'!A2:AAC947;446;FALSO)

2.2.1 - O curso

Quadro 1.31 - Estudantes por tipo de certificação e razões para a escolha do curso (%)

| RAZÕES PARA A ESCOLHA DO CURSO | CCH | CPQ |
|---|------|------|
| É um curso com muito prestígio | 4,4 | 8,5 |
| É um curso com muita qualidade | 6,7 | 16,0 |
| Tenho pessoas próximas que seguiram o mesmo curso | 3,6 | 8,0 |
| Porque não tinha de mudar de escola | 1,7 | 2,7 |
| O curso dá boas oportunidades de emprego | 18,6 | 22,3 |
| É um curso muito prático | 1,4 | 7,2 |
| É um curso essencialmente teórico | 0,6 | 0,4 |
| É o que eu gosto de estudar | 12,0 | 8,0 |
| É o que quer seguir em termos de ensino superior | 21,8 | 5,7 |
| Permite desempenhar a profissão desejada | 13,2 | 9,0 |
| É o curso indicado pelos testes psicotécnicos | 2,2 | 0,9 |
| É o curso desejado pela família | 1,4 | 0,6 |
| Não havia outro curso que gostasse | 6,2 | 10,3 |
| Outras razões | 0,1 | 0,4 |

Fonte: DGEEC/MEC, OTES: Estudantes à entrada do secundário em 2013/14

Quadro 1.32 - Estudantes por tipo de certificação e apoio da escola na escolha do curso (%)

| APOIO DA ESCOLA NA ESCOLHA DO CURSO | Sim e foi útil | Sim, mas não foi útil | Não |
|--|----------------|-----------------------|------|
| Serviços de Psicologia e Orientação da escola | 34,9 | 19,2 | 45,9 |
| Obtenção de informação sobre profissões possíveis de desenvolver na área | 56,4 | 17,9 | 25,7 |
| Apoio/esclarecimento de professores | 58,0 | 18,6 | 55,5 |
| Obtenção de informação na internet sobre as opções dos cursos | 55,6 | 10,1 | 34,3 |
| Obtenção de informação de pessoas que tinham seguido diferentes cursos | 53,8 | 11,9 | 34,3 |
| Apoio da família | 80,4 | 8,9 | 10,7 |
| Apoio dos amigos | 72,5 | 11,3 | 16,2 |

Fonte: DGEEC/MEC, OTES: Estudantes à entrada do secundário em 2013/14

Estudantes à Entrada do Secundário 2013-2014

Quadro 1.33 - Estudantes por tipo de certificação e percepções sobre algumas dimensões pedagógicas do curso (%)

| PERCEÇÕES SOBRE O ENSINO NO CURSO | Concordo totalmente / concordo | Não concordo nem discordo | Discordo totalmente / discordo | Total |
|--|--------------------------------|---------------------------|--------------------------------|-------|
| A maioria dos professores tem qualidade | 73,7 | 20,2 | 6,1 | 100,0 |
| A matéria dada é interessante | 64,6 | 29,1 | 6,3 | 100,0 |
| Os instrumentos de avaliação são adequados | 69,7 | 24,5 | 5,9 | 100,0 |
| Os materiais de apoio são adequados para o estudo | 75,4 | 20,6 | 4,0 | 100,0 |
| Os professores fazem um esforço para tornar as aulas mais interessantes | 62,0 | 25,6 | 12,5 | 100,0 |
| Os professores esforçam-se para acompanhar os alunos com mais dificuldades | 68,5 | 25,8 | 5,7 | 100,0 |
| O ambiente da turma contribui para a aprendizagem | 55,6 | 30,8 | 13,7 | 100,0 |
| As matérias das diferentes disciplinas estão interligadas entre si | 71,3 | 24,5 | 4,2 | 100,0 |
| O curso está a preparar convenientemente para a vida profissional | 73,6 | 21,7 | 4,7 | 100,0 |

Fonte: DGEEC/MEC, OTES: Estudantes à entrada do secundário em 2013/14

Quadro 1.33.1 - Estudantes dos CCH por percepções sobre algumas dimensões pedagógicas do curso (%)

| PERCEÇÕES SOBRE O ENSINO NO CURSO | Concordo totalmente / concordo | Não concordo nem discordo | Discordo totalmente / discordo | Total |
|--|--------------------------------|---------------------------|--------------------------------|-------|
| A maioria dos professores tem qualidade | 71,8 | 20,3 | 7,9 | 100,0 |
| A matéria dada é interessante | 60,9 | 30,4 | 8,7 | 100,0 |
| Os instrumentos de avaliação são adequados | 65,2 | 26,1 | 8,7 | 100,0 |
| Os materiais de apoio são adequados para o estudo | 77,2 | 18,9 | 3,9 | 100,0 |
| Os professores fazem um esforço para tornar as aulas mais interessantes | 54,2 | 27,3 | 18,4 | 100,0 |
| Os professores esforçam-se para acompanhar os alunos com mais dificuldades | 63,1 | 28,8 | 8,1 | 100,0 |
| O ambiente da turma contribui para a aprendizagem | 56,1 | 30,8 | 13,0 | 100,0 |
| As matérias das diferentes disciplinas estão interligadas entre si | 69,8 | 24,2 | 6,0 | 100,0 |
| O curso está a preparar convenientemente para a vida profissional | 71,0 | 22,6 | 6,4 | 100,0 |

Fonte: DGEEC/MEC, OTES: Estudantes à entrada do secundário em 2013/14

Quadro 1.33.2 - Estudantes dos CPQ por percepções sobre algumas dimensões pedagógicas do curso (%)

| PERCEÇÕES SOBRE O ENSINO NO CURSO | Concordo totalmente / concordo | Não concordo nem discordo | Discordo totalmente / discordo | Total |
|--|--------------------------------|---------------------------|--------------------------------|-------|
| A maioria dos professores tem qualidade | 75,7 | 20,2 | 4,1 | 100,0 |
| A matéria dada é interessante | 68,7 | 27,7 | 3,6 | 100,0 |
| Os instrumentos de avaliação são adequados | 74,5 | 22,7 | 2,7 | 100,0 |
| Os materiais de apoio são adequados para o estudo | 73,4 | 22,5 | 4,1 | 100,0 |
| Os professores fazem um esforço para tornar as aulas mais interessantes | 70,5 | 23,6 | 5,9 | 100,0 |
| Os professores esforçam-se para acompanhar os alunos com mais dificuldades | 74,3 | 22,5 | 3,2 | 100,0 |
| O ambiente da turma contribui para a aprendizagem | 55,0 | 55,0 | 14,3 | 124,3 |
| As matérias das diferentes disciplinas estão interligadas entre si | 73,0 | 24,8 | 2,3 | 100,0 |
| O curso está a preparar convenientemente para a vida profissional | 76,5 | 20,7 | 2,7 | 100,0 |

Fonte: DGEEC/MEC, OTES: Estudantes à entrada do secundário em 2013/14

Estudantes à Entrada do Secundário 2013-2014

Quadro 1.34 - Estudantes por perceções sobre a atitude e disponibilidade dos professores (%)

| PERCEÇÕES SOBRE O ENSINO NO CURSO | Concordo totalmente / concordo | Não concordo nem discordo | Discordo totalmente / discordo | Total |
|---|--------------------------------|---------------------------|--------------------------------|-------|
| Existe uma boa relação entre a maioria dos professores e alunos | 78,0 | 18,1 | 3,9 | 100,0 |
| Os professores estão interessados no bem estar dos alunos | 73,9 | 22,0 | 4,1 | 100,0 |
| Os professores ajudam os alunos com dificuldades | 69,3 | 26,6 | 4,1 | 100,0 |
| A maioria dos professores tratam os alunos de igual forma | 55,5 | 26,5 | 18,0 | 100,0 |

Fonte: DGEEC/MEC, OTES: Estudantes à entrada do secundário em 2013/14

Quadro 1.34.1 - Estudantes dos CCH por perceções sobre a atitude e disponibilidade dos professores (%)

| PERCEÇÕES SOBRE O ENSINO NO CURSO | Concordo totalmente / concordo | Não concordo nem discordo | Discordo totalmente / discordo | Total |
|---|--------------------------------|---------------------------|--------------------------------|-------|
| Existe uma boa relação entre a maioria dos professores e alunos | 77,6 | 18,4 | 3,9 | 100,0 |
| Os professores estão interessados no bem estar dos alunos | 73,5 | 21,9 | 4,6 | 100,0 |
| Os professores ajudam os alunos com dificuldades | 65,8 | 29,8 | 4,3 | 100,0 |
| A maioria dos professores tratam os alunos de igual forma | 49,9 | 28,8 | 21,3 | 100,0 |

Fonte: DGEEC/MEC, OTES: Estudantes à entrada do secundário em 2013/14

Quadro 1.34.2 - Estudantes dos CPQ por perceções sobre a atitude e disponibilidade dos professores (%)

| PERCEÇÕES SOBRE O ENSINO NO CURSO | Concordo totalmente / concordo | Não concordo nem discordo | Discordo totalmente / discordo | Total |
|---|--------------------------------|---------------------------|--------------------------------|-------|
| Existe uma boa relação entre a maioria dos professores e alunos | 78,5 | 17,7 | 3,9 | 100,0 |
| Os professores estão interessados no bem estar dos alunos | 74,3 | 22,0 | 3,6 | 100,0 |
| Os professores ajudam os alunos com dificuldades | 73,1 | 23,0 | 3,9 | 100,0 |
| A maioria dos professores tratam os alunos de igual forma | 61,7 | 23,9 | 14,4 | 100,0 |

Fonte: DGEEC/MEC, OTES: Estudantes à entrada do secundário em 2013/14

Quadro 1.35 - Estudantes por grau de satisfação em relação ao curso frequentado e tipo de certificação (%)

| TIPO DE CERTIFICAÇÃO | Muito satisfeito / satisfeito | Nem satisfeito nem insatisfeito | Muito insatisfeito / insatisfeito | Total |
|----------------------|-------------------------------|---------------------------------|-----------------------------------|-------|
| Total | 77,9 | 16,2 | 5,8 | 100,0 |
| CCH | 71,2 | 21,1 | 7,7 | 100,0 |
| CPQ | 85,3 | 10,9 | 3,9 | 100,0 |

Fonte: DGEEC/MEC, OTES: Estudantes à entrada do secundário em 2013/14

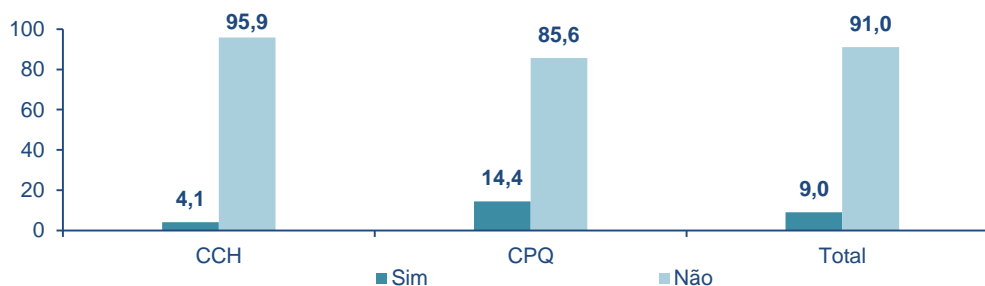
2.2.2 Mobilidade Inter-Cursos

Quadro 1.36 - Estudantes por tipo de certificação e mudança de curso durante o ensino secundário (%)

| MUDANÇA DE CURSO | CCH | CPQ | Total |
|------------------|-------|-------|-------|
| Sim | 4,1 | 14,4 | 9,0 |
| Não | 95,9 | 85,6 | 91,0 |
| Total | 100,0 | 100,0 | 100,0 |

Fonte: DGEEC/MEC, OTES: Estudantes à entrada do secundário em 2013/14

Figura 1.14 - Estudantes por tipo de certificação e mudança de curso durante o ensino secundário (%)



Fonte: DGEEC/MEC, OTES: Estudantes à entrada do secundário em 2013/14

Estudantes à Entrada do Secundário 2013-2014

Quadro 1.37 - Estudantes por tipo de certificação anterior e tipo de certificação atual (%)

| TIPO DE CERTIFICAÇÃO | TIPO DE CERTIFICAÇÃO ANTERIOR | | |
|----------------------|-------------------------------|-------|-------|
| | CCH | CPQ | TOTAL |
| CCH | 75,0 | 70,0 | 71,3 |
| CPQ | 25,0 | 30,0 | 28,8 |
| Total | 100,0 | 100,0 | 100,0 |

Fonte: DGEEC/MEC, OTES: Estudantes à entrada do secundário em 2013/14

N=83

Quadro 1.38 - Estudantes por tipo de certificação e razões para mudar de curso ou desejar mudar de curso durante o secundário (%)

| RAZÕES PARA MUDAR DE CURSO DURANTE O SECUNDÁRIO | CCH | CPQ |
|---|------|------|
| Curso que frequentava não era o desejado | 28,6 | 23,7 |
| Curso muito teórico | 7,1 | 16,5 |
| Curso muito prático | 3,6 | 0,0 |
| Os professores não eram bons | 3,6 | 6,2 |
| Não havia um bom ambiente na turma | 10,7 | 7,2 |
| Curso muito difícil | 21,4 | 22,7 |
| Reprovou no outro curso e resolveu mudar | 10,7 | 8,2 |
| Mudou de escola e na atual não existe o curso que frequentava | 3,6 | 2,1 |
| Pessoas próximas aconselharam a mudar de curso | 3,6 | 1,0 |
| Curso anterior deixou de existir | 0,0 | 2,1 |
| Curso atual permite mais saídas profissionais | 3,6 | 6,2 |
| Outra razão | 3,6 | 4,1 |

Fonte: DGEEC/MEC, OTES: Estudantes à entrada do secundário em 2013/14

Este quadro refere-se a uma pergunta de resposta múltipla

N=83

Quadro 1.39 - Estudantes por tipo de certificação e mudança de curso durante o secundário (%)

| EXPETATIVA DE MUDANÇA DE CURSO | CCH | CPQ | Total |
|--------------------------------|-------|------|-------|
| Sim, e vou fazê-lo | 7,0 | 1,7 | 4,6 |
| Sim, mas não vou fazê-lo | 7,5 | 7,3 | 7,6 |
| Não | 85,5 | 85,4 | 87,9 |
| Total | 100,0 | 94,4 | 100,0 |

Fonte: DGEEC/MEC, OTES: Estudantes à entrada do secundário em 2013/14

Figura 1.15 - Estudantes por tipo de certificação e mudança de curso durante o secundário (%)



Fonte: DGEEC/MEC, OTES: Estudantes à entrada do secundário em 2013/14

Quadro 1.40 - Estudantes por tipo de certificação e ano frequentado aquando a mudança de curso (%)

| MODALIDADE PRETENDIDA | CCH | CPQ |
|---------------------------------|-------|-------|
| Cursos Científico-Humanísticos | 25,7 | 16,7 |
| Cursos Tecnológicos | 10,0 | 2,4 |
| Cursos Artístico Especializados | 11,4 | 7,1 |
| CEF - Tipo 4 | 0,0 | 0,0 |
| CEF - Formação complementar | 0,0 | 0,0 |
| Cursos Profissionais | 31,4 | 54,8 |
| Cursos de Aprendizagem | 0,0 | 0,0 |
| Outras modalidades | 21,4 | 19,0 |
| Total | 100,0 | 100,0 |

Fonte: DGEEC/MEC, OTES: Estudantes à entrada do secundário em 2013/14

N=112

Estudantes à Entrada do Secundário 2013-2014

Quadro 1.41 - Estudantes por tipo de certificação e razões para desejarem mudar de curso durante o secundário (%)

| RAZÕES PARA DESEJAREM MUDAR DE CURSO | CCH | CPQ |
|---|------|------|
| O curso onde estou nunca foi aquele que desejei | 27,9 | 25,0 |
| Este curso é muito teórico | 17,2 | 5,6 |
| Este curso é muito prático | 28,3 | 2,8 |
| Os professores não são bons | 1,6 | 0,0 |
| Não há um bom ambiente na turma | 3,3 | 13,9 |
| O curso é muito difícil | 21,3 | 9,7 |
| Reprovei e quero mudar | 4,1 | 0,0 |
| Quero mudar de escola e nessa escola não existe o curso onde estou atualmente | 4,1 | 8,3 |
| Tenho pessoas próximas que me aconselharam a mudar de curso | 3,3 | 4,2 |
| Acho que este curso não está adequado à profissão que eu quero seguir | 10,7 | 12,5 |
| Este curso vai deixar de existir | 0,0 | 0,0 |
| O curso onde prendo ir permite mais saídas profissionais | 3,3 | 12,5 |
| Outra razão | 1,6 | 5,6 |

Fonte: DGEEC/MEC, OTES: Estudantes à entrada do secundário em 2013/14

N=112

Quadro 1.42 - Estudantes por tipo de certificação e razões para não mudar de curso durante o secundário (%)

| RAZÕES PARA NÃO MUDAR DE CURSO | CCH | CPQ |
|---|------|------|
| O curso que gostaria de fazer não existe nesta escola | 50,0 | 42,4 |
| O curso que gostaria de fazer não dá grande futuro profissional | 8,3 | 12,1 |
| A minha família não é muito a favor que mude para esse curso | 5,6 | 0,0 |
| O curso que eu gostaria de fazer é muito difícil | 2,8 | 3,0 |
| O curso que eu gostaria de fazer não existe perto da minha área de residência | 2,8 | 6,1 |
| Teria que recomeçar o 10.º ano ou equivalente | 22,2 | 24,2 |
| Os meus amigos estão neste curso | 8,3 | 12,1 |
| Outra razão | 0,0 | 0,0 |

Fonte: DGEEC/MEC, OTES: Estudantes à entrada do secundário em 2013/14

N=70

III - DO ENSINO BÁSICO À ENTRADA DO SECUNDÁRIO

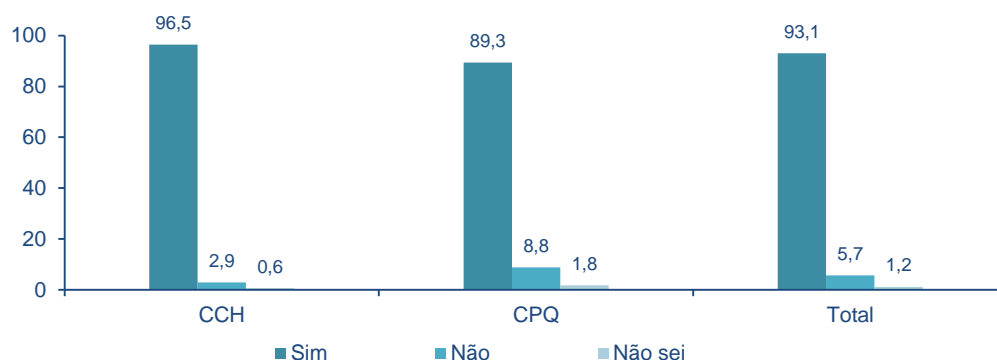
3.1 Trajeto escolar pré secundário

Quadro 1.43 - Estudantes por tipo de certificação e frequência do pré escolar (%)

| FREQUÊNCIA DE PRÉ ESCOLAR | CCH | CPQ | Total |
|---------------------------|-------|-------|-------|
| Sim | 96,5 | 89,3 | 93,1 |
| Não | 2,9 | 8,8 | 5,7 |
| Não sei | 0,6 | 1,8 | 1,2 |
| Total | 100,0 | 100,0 | 100,0 |

Fonte: DGEEC/MEC, OTES: Estudantes à entrada do secundário em 2013/14

Figura 1.16 - Estudantes por tipo de certificação e frequência do pré escolar (%)



Fonte: DGEEC/MEC, OTES: Estudantes à entrada do secundário em 2013/14

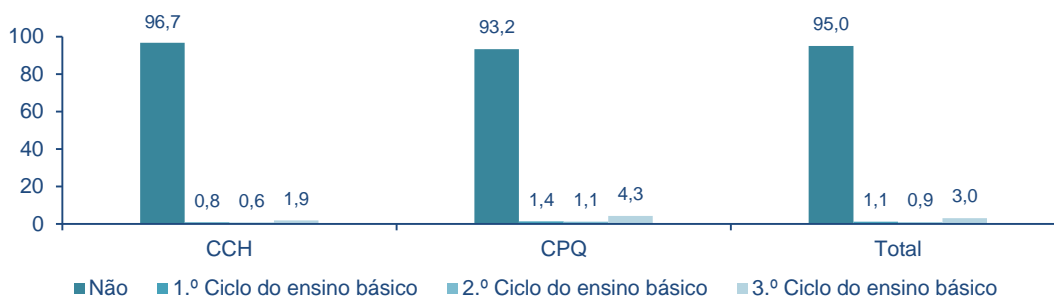
Estudantes à Entrada do Secundário 2013-2014

Quadro 1.44 - Estudantes por tipo de certificação e conclusão de níveis de ensino no estrangeiro (%)

| CONCLUSÃO DE NÍVEIS DE ENSINO NO ESTRANGEIRO | CCH | CPQ | Total |
|--|-------|-------|-------|
| Não | 96,7 | 93,2 | 95,0 |
| 1.º Ciclo do ensino básico | 0,8 | 1,4 | 1,1 |
| 2.º Ciclo do ensino básico | 0,6 | 1,1 | 0,9 |
| 3.º Ciclo do ensino básico | 1,9 | 4,3 | 3,0 |
| Total | 100,0 | 100,0 | 100,0 |

Fonte: DGEEC/MEC, OTES: Estudantes à entrada do secundário em 2013/14

Figura 1.17 - Estudantes por tipo de certificação e conclusão de níveis de ensino no estrangeiro (%)



Fonte: DGEEC/MEC, OTES: Estudantes à entrada do secundário em 2013/14

Quadro 1.45 - Estudantes por tipo de certificação e modalidade concluída no 9.º ano (%)

| MODALIDADE CONCLUÍDA NO 9.º ANO | CCH | CPQ |
|---|------|------|
| Ensino básico regular | 99,8 | 71,7 |
| Ensino básico recorrente | 0,0 | 0,5 |
| Ensino artístico | 0,0 | 0,2 |
| Cursos de educação e formação (CEF) | 0,0 | 24,9 |
| Cursos de aprendizagem | 0,0 | 1,0 |
| Reconhecimento, validação e certificação de competências (RVCC) | 0,0 | 0,0 |
| Outra | 0,0 | 1,7 |

Fonte: DGEEC/MEC, OTES: Estudantes à entrada do secundário em 2013/14

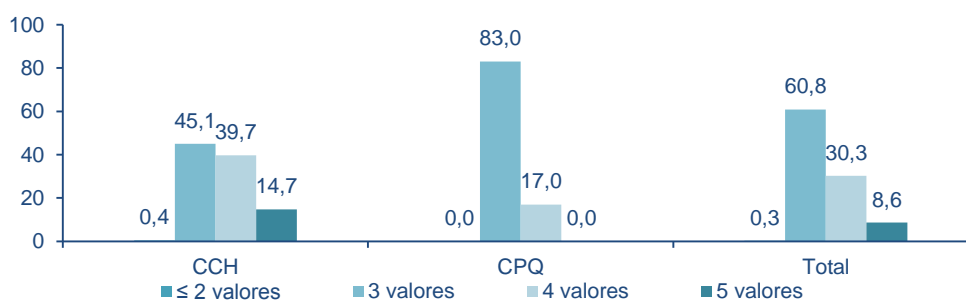
3.2 Desempenho escolar pré secundário

Quadro 1.46 - Estudantes por tipo de certificação e média global das classificações às disciplinas de português, matemática, ciências físico químicas e língua estrangeira (%)

| MÉDIA GLOBAL DAS CLASSIFICAÇÕES | CCH | CPQ | Total |
|---------------------------------|-------|-------|-------|
| ≤ 2 valores | 0,4 | 0,0 | 0,3 |
| 3 valores | 45,1 | 83,0 | 60,8 |
| 4 valores | 39,7 | 17,0 | 30,3 |
| 5 valores | 14,7 | 0,0 | 8,6 |
| Total | 100,0 | 100,0 | 100,0 |

Fonte: DGEEC/MEC, OTES: Estudantes à entrada do secundário em 2013/14

Figura 1.18 - Estudantes por tipo de certificação e média global das classificações às disciplinas de português, matemática, ciências físico químicas e língua estrangeira (%)



Fonte: DGEEC/MEC, OTES: Estudantes à entrada do secundário em 2013/14

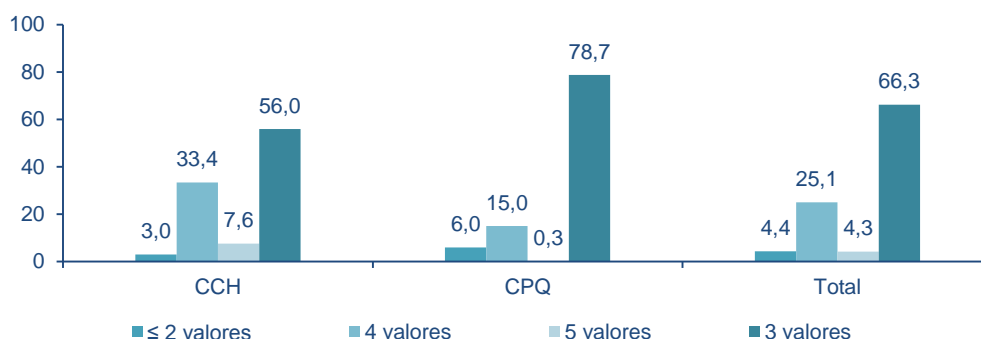
Estudantes à Entrada do Secundário 2013-2014

Quadro 1.47 - Estudantes por tipo de certificação e nível de rendimento à disciplina de português (%)

| NÍVEL DE RENDIMENTO - PORTUGUÊS | CCH | CPQ | Total |
|---------------------------------|-------|-------|-------|
| ≤ 2 valores | 3,0 | 6,0 | 4,4 |
| 3 valores | 56,0 | 78,7 | 66,3 |
| 4 valores | 33,4 | 15,0 | 25,1 |
| 5 valores | 7,6 | 0,3 | 4,3 |
| Total | 100,0 | 100,0 | 100,0 |

Fonte: DGEEC/MEC, OTES: Estudantes à entrada do secundário em 2013/14

Figura 1.19 - Estudantes por tipo de certificação e nível de rendimento à disciplina de português (%)



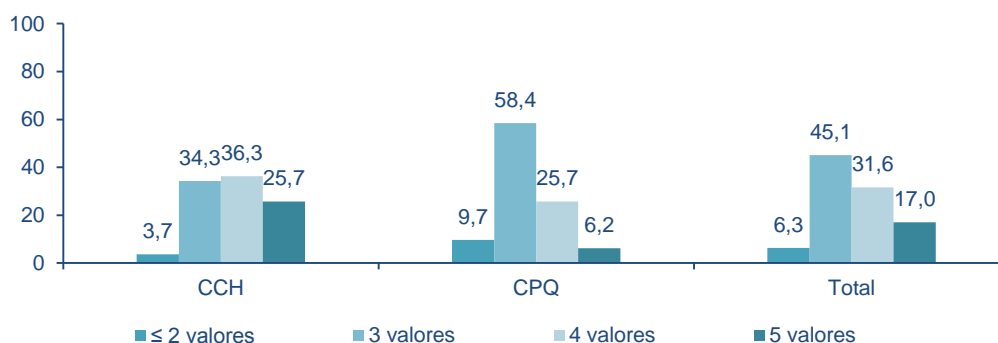
Fonte: DGEEC/MEC, OTES: Estudantes à entrada do secundário em 2013/14

Quadro 1.48 - Estudantes por tipo de certificação e nível de rendimento à disciplina de língua estrangeira (%)

| NÍVEL DE RENDIMENTO - LÍNGUA ESTRANGEIRA | CCH | CPQ | Total |
|--|-------|-------|-------|
| ≤ 2 valores | 3,7 | 9,7 | 6,3 |
| 3 valores | 34,3 | 58,4 | 45,1 |
| 4 valores | 36,3 | 25,7 | 31,6 |
| 5 valores | 25,7 | 6,2 | 17,0 |
| Total | 100,0 | 100,0 | 100,0 |

Fonte: DGEEC/MEC, OTES: Estudantes à entrada do secundário em 2013/14

Figura 1.20 - Estudantes por tipo de certificação e nível de rendimento à disciplina de língua estrangeira (%)



Fonte: DGEEC/MEC, OTES: Estudantes à entrada do secundário em 2013/14

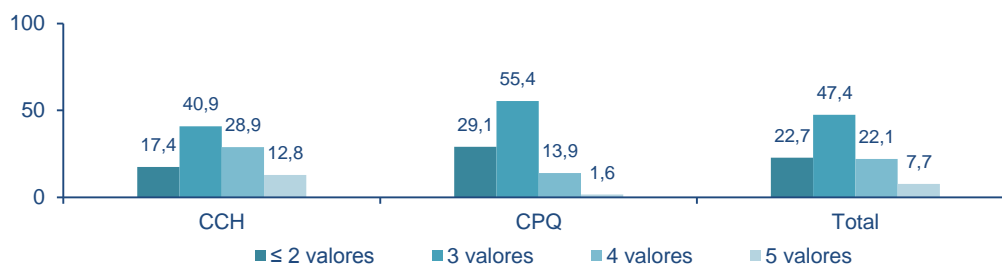
Quadro 1.49 - Estudantes por tipo de certificação e nível de rendimento à disciplina de matemática (%)

| NÍVEL DE RENDIMENTO - MATEMÁTICA | CCH | CPQ | Total |
|----------------------------------|-------|-------|-------|
| ≤ 2 valores | 17,4 | 29,1 | 22,7 |
| 3 valores | 40,9 | 55,4 | 47,4 |
| 4 valores | 28,9 | 13,9 | 22,1 |
| 5 valores | 12,8 | 1,6 | 7,7 |
| Total | 100,0 | 100,0 | 100,0 |

Fonte: DGEEC/MEC, OTES: Estudantes à entrada do secundário em 2013/14

Estudantes à Entrada do Secundário 2013-2014

Figura 1.21 - Estudantes por tipo de certificação e nível de rendimento à disciplina de matemática (%)



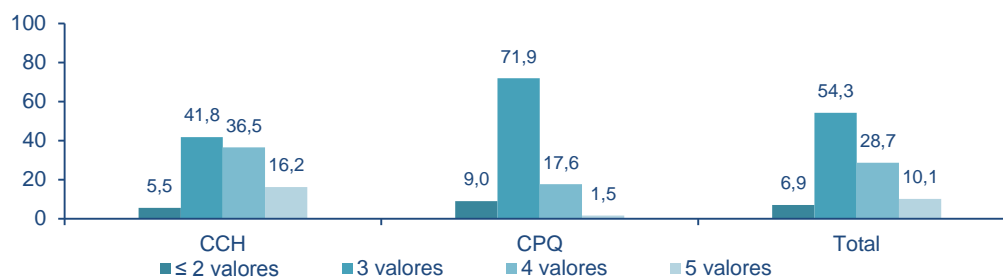
Fonte: DGEEC/MEC, OTES: Estudantes à entrada do secundário em 2013/14

Quadro 1.50 - Estudantes por tipo de certificação e nível de rendimento à disciplina de ciências físico-químicas (%)

| NÍVEL DE RENDIMENTO - FÍSICO QUÍMICA | CCH | CPQ | Total |
|--------------------------------------|-------|-------|-------|
| ≤ 2 valores | 5,5 | 9,0 | 6,9 |
| 3 valores | 41,8 | 71,9 | 54,3 |
| 4 valores | 36,5 | 17,6 | 28,7 |
| 5 valores | 16,2 | 1,5 | 10,1 |
| Total | 100,0 | 100,0 | 100,0 |

Fonte: DGEEC/MEC, OTES: Estudantes à entrada do secundário em 2013/14

Figura 1.22 - Estudantes por tipo de certificação e nível de rendimento à disciplina de ciências físico-químicas (%)



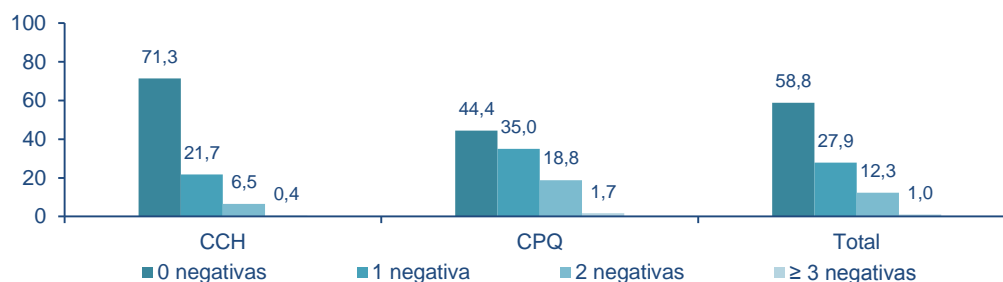
Fonte: DGEEC/MEC, OTES: Estudantes à entrada do secundário em 2013/14

Quadro 1.51 - Estudantes por tipo de certificação e número de negativas no final do 9.º ano (%)

| NEGATIVAS | CCH | CPQ | Total |
|---------------|-------|-------|-------|
| 0 negativas | 71,3 | 44,4 | 58,8 |
| 1 negativa | 21,7 | 35,0 | 27,9 |
| 2 negativas | 6,5 | 18,8 | 12,3 |
| ≥ 3 negativas | 0,4 | 1,7 | 1,0 |
| Total | 100,0 | 100,0 | 100,0 |

Fonte: DGEEC/MEC, OTES: Estudantes à entrada do secundário em 2013/14

Figura 1.23 - Estudantes por tipo de certificação e número de negativas no final do 9.º ano (%)



Fonte: DGEEC/MEC, OTES: Estudantes à entrada do secundário em 2013/14

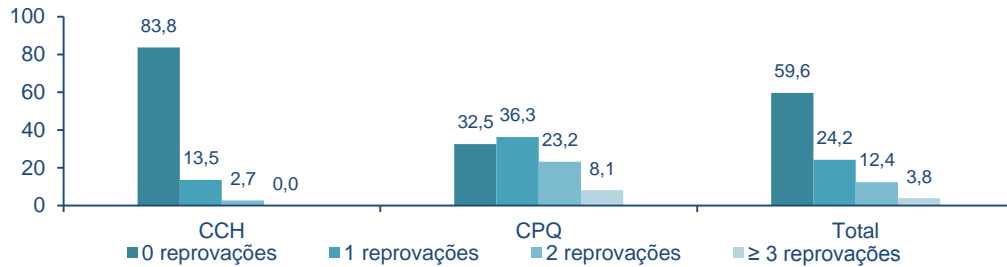
Estudantes à Entrada do Secundário 2013-2014

Quadro 1.52 - Estudantes por tipo de certificação e número de reprovações ao longo do trajeto escolar (%)

| REPROVAÇÕES | CCH | CPQ | Total |
|-----------------|-------|-------|-------|
| 0 reprovações | 83,8 | 32,5 | 59,6 |
| 1 reprovações | 13,5 | 36,3 | 24,2 |
| 2 reprovações | 2,7 | 23,2 | 12,4 |
| ≥ 3 reprovações | 0,0 | 8,1 | 3,8 |
| Total | 100,0 | 100,0 | 100,0 |

Fonte: DGEEC/MEC, OTES: Estudantes à entrada do secundário em 2013/14

Figura 1.24 - Estudantes por tipo de certificação e número de reprovações ao longo do trajeto escolar (%)



Fonte: DGEEC/MEC, OTES: Estudantes à entrada do secundário em 2013/14

Quadro 1.53 - Estudantes por tipo de certificação e número de reprovações ao longo do trajeto escolar (%)

| ANO DE REPROVAÇÕES | CCH | CPQ |
|--------------------|-------|-------|
| 1.º ano | 1,1 | 1,7 |
| 2.º ano | 10,0 | 18,4 |
| 3.º ano | 5,6 | 6,4 |
| 4.º ano | 7,8 | 5,0 |
| 5.º ano | 2,2 | 4,0 |
| 6.º ano | 0,0 | 5,7 |
| 7.º ano | 7,8 | 15,8 |
| 8.º ano | 12,2 | 13,9 |
| 9.º ano | 25,6 | 17,7 |
| 10.º ano | 27,8 | 9,0 |
| 11.º ano | 0,0 | 1,7 |
| 12.º ano | 0,0 | 0,7 |
| Total | 100,0 | 100,0 |

Fonte: DGEEC/MEC, OTES: Estudantes à entrada do secundário em 2013/14

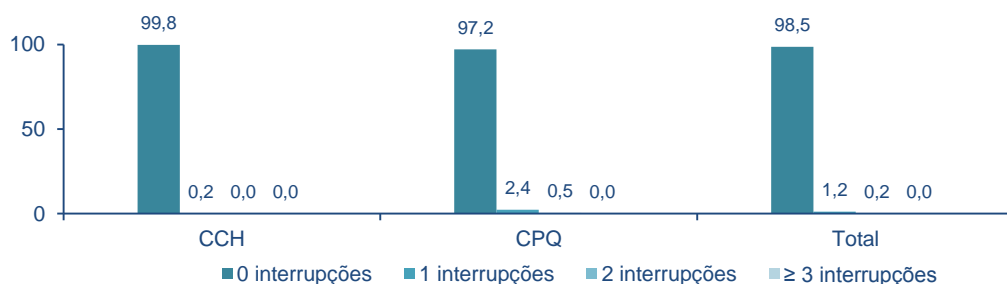
N=362

Quadro 1.54 - Estudantes por tipo de certificação e número de interrupções ao longo do trajeto escolar (%)

| INTERRUPÇÕES | CCH | CPQ | Total |
|------------------|-------|-------|-------|
| 0 interrupções | 99,8 | 97,2 | 98,5 |
| 1 interrupções | 0,2 | 2,4 | 1,2 |
| 2 interrupções | 0,0 | 0,5 | 0,2 |
| ≥ 3 interrupções | 0,0 | 0,0 | 0,0 |
| Total | 100,0 | 100,0 | 100,0 |

Fonte: DGEEC/MEC, OTES: Estudantes à entrada do secundário em 2013/14

Figura 1.25 - Estudantes por tipo de certificação e número de reprovações ao longo do trajeto escolar (%)



Fonte: DGEEC/MEC, OTES: Estudantes à entrada do secundário em 2013/14

Estudantes à Entrada do Secundário 2013-2014

Quadro 1.55 - Estudantes por tipo de certificação e número de Interrupções ao longo do trajeto escolar (%)

| ANO DE INTERRUPÇÕES | CCH | CPQ |
|---------------------|-------|-------|
| 1.º ano | 0,0 | 0,0 |
| 2.º ano | 0,0 | 0,0 |
| 3.º ano | 0,0 | 7,7 |
| 4.º ano | 100,0 | 0,0 |
| 5.º ano | 0,0 | 0,0 |
| 6.º ano | 0,0 | 0,0 |
| 7.º ano | 0,0 | 15,4 |
| 8.º ano | 0,0 | 15,4 |
| 9.º ano | 0,0 | 15,4 |
| 10.º ano | 0,0 | 38,5 |
| 11.º ano | 0,0 | 7,7 |
| Total | 100,0 | 100,0 |

Fonte: DGEEC/MEC, OTES: Estudantes à entrada do secundário em 2013/14
N=13

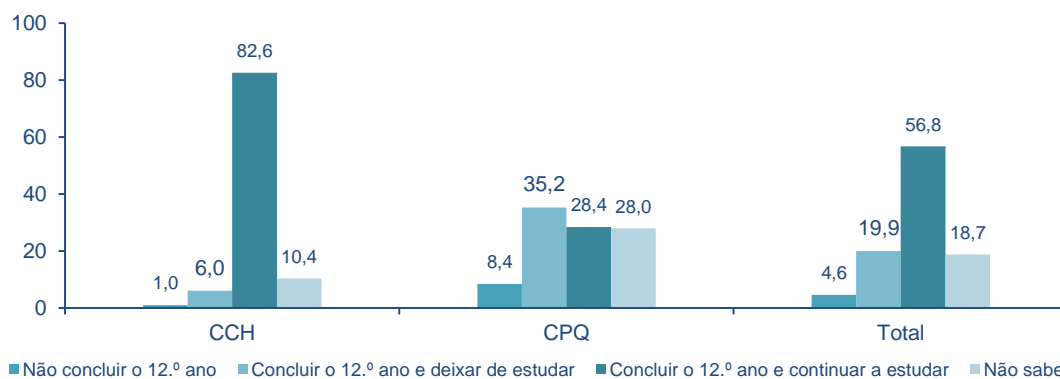
IV - EXPETATIVAS ESCOLARES E PROFISSIONAIS

Quadro 1.56 - Estudantes por tipo de certificação e expectativas de percurso escolar (%)

| EXPETATIVAS DE PERCURSO ESCOLAR | CCH | CPQ | Total |
|---|-------|-------|-------|
| Não concluir o 12.º ano | 1,0 | 8,4 | 4,6 |
| Concluir o 12.º ano e deixar de estudar | 6,0 | 35,2 | 19,9 |
| Concluir o 12.º ano e continuar a estudar | 82,6 | 28,4 | 56,8 |
| Não sabe | 10,4 | 28,0 | 18,7 |
| Total | 100,0 | 100,0 | 100,0 |

Fonte: DGEEC/MEC, OTES: Estudantes à entrada do secundário em 2013/14

Figura 1.26 - Estudantes por tipo de certificação e expectativas de percurso escolar (%)



Fonte: DGEEC/MEC, OTES: Estudantes à entrada do secundário em 2013/14

Quadro 1.57 - Estudantes por tipo de certificação e razões para não continuarem a estudar (%)

| RAZÕES PARA NÃO CONTINUAREM A ESTUDAR | CCH | CPQ |
|---|------|------|
| Dificuldades económicas | 3,9 | 8,2 |
| Dificuldade em ingressar no ensino superior | 19,6 | 17,9 |
| Não gostar de estudar | 17,6 | 20,8 |
| Fazer um curso de formação profissional (fora do ensino superior) | 9,8 | 3,6 |
| Dificuldade em fazer um curso superior | 15,7 | 10,0 |
| Profissionalmente tirar um curso pós-secundário não faz muita diferença | 7,8 | 3,6 |
| Arranjar trabalho para poder ter o próprio dinheiro | 15,7 | 30,5 |
| Depois de acabar o ensino secundário quer constituir família | 3,9 | 2,2 |
| A família não apoia a continuação dos estudos | 0,0 | 0,0 |
| Ingressar no ensino superior implica ir viver para outra região | 5,9 | 2,9 |
| Motivos pessoais | 0,0 | 0,0 |
| Outras razões | 0,0 | 0,4 |

Fonte: DGEEC/MEC, OTES: Estudantes à entrada do secundário em 2013/14
N=184

Estudantes à Entrada do Secundário 2013-2014

Quadro 1.58 - Estudantes por tipo de certificação e razões para não concluírem o secundário (%)

| RAZÕES PARA NÃO CONCLUIR O SECUNDÁRIO | CCH | CPQ |
|---|------|------|
| Dificuldades económicas | 37,5 | 13,6 |
| Dificuldade em concluir o ensino secundário | 25,0 | 18,6 |
| Não gostar do curso frequentado | 0,0 | 8,5 |
| Estar a trabalhar e não conseguir conciliar os estudos e a escola | 0,0 | 1,7 |
| Não gostar de estudar | 0,0 | 11,9 |
| Fazer um curso de formação profissional fora do ensino secundário | 12,5 | 11,9 |
| Acabar o ensino secundário não faz muita diferença | 12,5 | 5,1 |
| Encontrar um emprego para ter o seu próprio dinheiro | 12,5 | 20,3 |
| Os amigos deixaram de estudar | 0,0 | 3,4 |
| Motivos pessoais | 0,0 | 0,0 |
| A família não apoia a continuação dos estudos | 0,0 | 0,0 |
| Outras razões | 0,0 | 5,1 |

Fonte: DGEEC/MEC, OTES: Estudantes à entrada do secundário em 2013/14

N=42

Quadro 1.59 - Estudantes por tipo de certificação e formação esperada no pós-secundária (%)

| FORMAÇÃO ESPERADA NO PÓS SECUNDÁRIA | CCH | CPQ | Total |
|---|-------|-------|-------|
| CEF - Tipo 7 | 0,8 | 3,2 | 1,3 |
| CET | 2,3 | 14,4 | 5,2 |
| Sistema de Aprendizagem | 0,0 | 0,8 | 0,2 |
| Qualificação e Reconversão Profissional | 0,5 | 0,8 | 0,6 |
| Universidade | 78,1 | 44,0 | 69,9 |
| Politécnico | 2,5 | 17,6 | 6,1 |
| Não Sei | 14,4 | 15,2 | 14,6 |
| Outros | 1,5 | 4,0 | 2,1 |
| Total | 100,0 | 100,0 | 100,0 |

Fonte: DGEEC/MEC, OTES: Estudantes à entrada do secundário em 2013/14

Quadro 1.60 - Estudantes por tipo de certificação e expectativas profissionais aos 30 anos (%)

| EXPECTATIVAS PROFISSIONAIS AOS 30 ANOS | CCH | CPQ | Total |
|--|-------|-------|-------|
| Não sabe | 47,8 | 55,9 | 51,6 |
| Quadros Superiores da Administração Pública, Dirigentes e Quadros Superiores de Empresas | 2,5 | 4,7 | 3,5 |
| Especialistas das Profissões Intelectuais e Científicas | 35,9 | 11,1 | 24,2 |
| Técnicos e Profissionais de Nível Intermédio | 8,7 | 8,7 | 8,7 |
| Pessoal Administrativo e Similares | 0,4 | 1,2 | 0,8 |
| Outros grupos profissionais | 4,7 | 18,3 | 11,2 |
| Total | 100,0 | 100,0 | 100,0 |

Fonte: DGEEC/MEC, OTES: Estudantes à entrada do secundário em 2013/14