

## RELATÓRIO DE ESCOLA DO QUESTIONÁRIO ESTUDANTES À ENTRADA DO SECUNDÁRIO 2013/14

Código da Escola: Grande Lisboa

Nome da Escola: 0

Natureza: Público Concelho: Grande Lisboa

N.º questionários: 10301 NUTS 2: Lisboa e Vale do Tejo NUTS 3: Grande Lisboa

### I - CARACTERIZAÇÃO DOS ESTUDANTES À ENTRADA DO SECUNDÁRIO

#### 1.1 - Caracterização socioeconómica

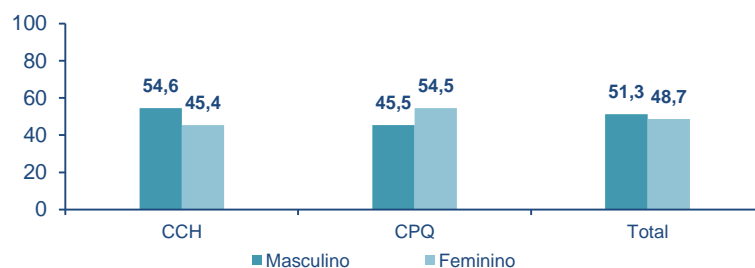
**Quadro 1.1 - Estudantes por tipo de certificação e sexo (%)**

SEXO	CCH	CPQ	Total
Masculino	54,6	45,5	51,3
Feminino	45,4	54,5	48,7
Total	100,0	100,0	100,0

Fonte: DGEEC/MEC, OTES: Estudantes à entrada do secundário em 2013/14

Nota: CCH - Cursos Científico-Humanísticos; CPQ - Cursos Profissionalmente Qualificantes

**Figura 1.1 - Estudantes por tipo de certificação e sexo (%)**



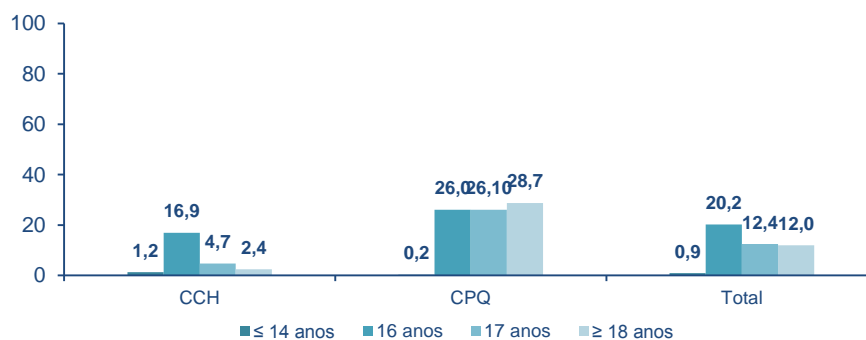
Fonte: DGEEC/MEC, OTES: Estudantes à entrada do secundário em 2013/14

**Quadro 1.2 - Estudantes por tipo de certificação e distribuição etária (%)**

IDADE	CCH	CPQ	Total
≤ 14 anos	1,2	0,2	0,9
15 anos	74,7	18,9	54,5
16 anos	16,9	26,0	20,2
17 anos	4,7	26,10	12,4
≥ 18 anos	2,4	28,7	12,0
Total	100,0	100,0	100,0

Fonte: DGEEC/MEC, OTES: Estudantes à entrada do secundário em 2013/14

**Figura 1.2 - Estudantes por tipo de certificação e distribuição etária (%)**



Fonte: DGEEC/MEC, OTES: Estudantes à entrada do secundário em 2013/14

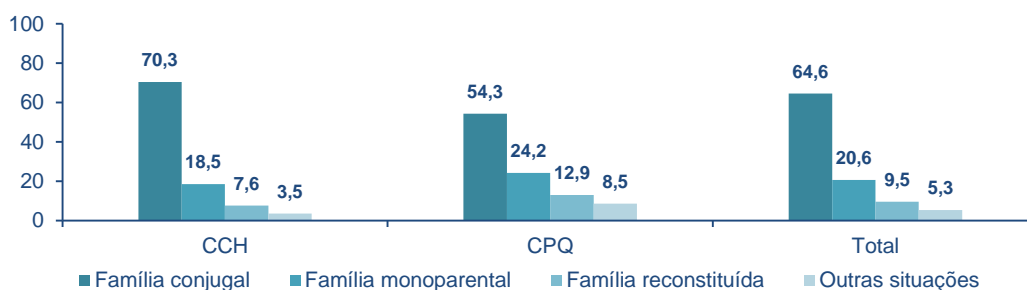
## Estudantes à Entrada do Secundário 2013-2014

Quadro 1.3 - Estudantes por tipo de certificação e tipo de núcleo familiar (%)

TIPO DE NÚCLEO FAMILIAR	CCH	CPQ	Total
Família conjugal	70,3	54,3	64,6
Família monoparental	18,5	24,2	20,6
Família reconstituída	7,6	12,9	9,5
Outras situações	3,5	8,5	5,3
Total	100,0	100,0	100,0

Fonte: DGEEC/MEC, OTES: Estudantes à entrada do secundário em 2013/14

Figura 1.3 - Estudantes por tipo de certificação e tipo de núcleo familiar (%)



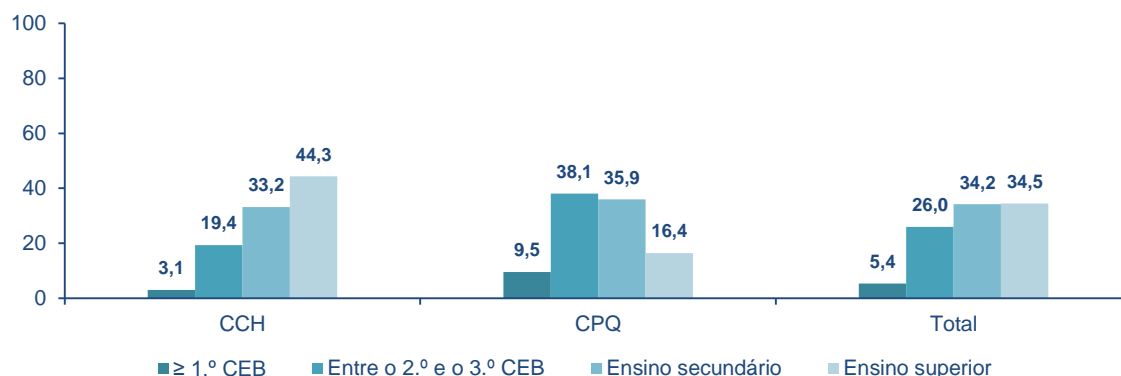
Fonte: DGEEC/MEC, OTES: Estudantes à entrada do secundário em 2013/14

Quadro 1.4 - Estudantes por tipo de certificação e nível de escolaridade dominante na família (%)

NÍVEL DE ESCOLARIDADE	CCH	CPQ	Total
≥ 1.º CEB	3,1	9,5	5,4
Entre o 2.º e o 3.º CEB	19,4	38,1	26,0
Ensino secundário	33,2	35,9	34,2
Ensino superior	44,3	16,4	34,5
Total	100,0	100,0	100,0

Fonte: DGEEC/MEC, OTES: Estudantes à entrada do secundário em 2013/14

Figura 1.4 - Estudantes por tipo de certificação e nível de escolaridade dominante na família (%)



Fonte: DGEEC/MEC, OTES: Estudantes à entrada do secundário em 2013/14

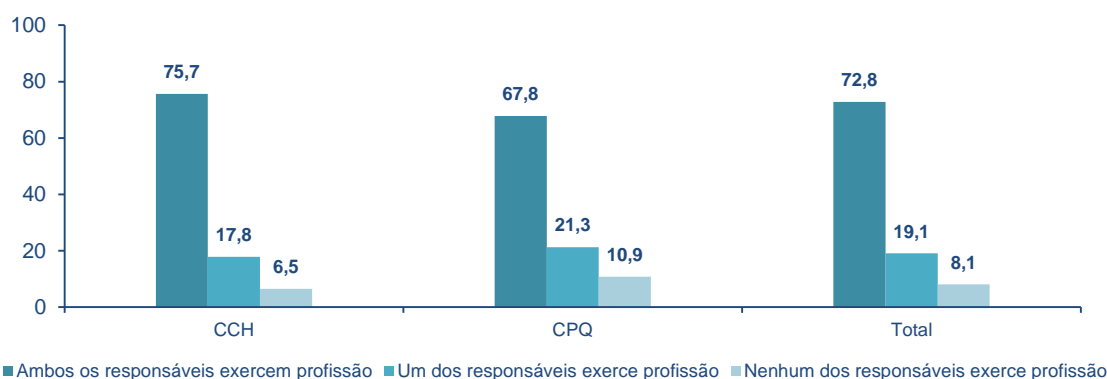
Quadro 1.5 - Estudantes por tipo de certificação e condições perante o trabalho na família (%)

CONDIÇÕES PERANTE O TRABALHO	CCH	CPQ	Total
Ambos os responsáveis exercem profissão	75,7	67,8	72,8
Um dos responsáveis exerce profissão	17,8	21,3	19,1
Nenhum dos responsáveis exerce profissão	6,5	10,9	8,1
Total	100,0	100,0	100,0

Fonte: DGEEC/MEC, OTES: Estudantes à entrada do secundário em 2013/14

## Estudantes à Entrada do Secundário 2013-2014

Figura 1.5 - Estudantes por tipo de certificação e condições perante o trabalho na família (%)



Fonte: DGEEC/MEC, OTES: Estudantes à entrada do secundário em 2013/14

Quadro 1.6 - Estudantes por tipo de certificação e grande grupo profissional dominante na família (%)

GRANDE GRUPO PROFISSIONAL DA FAMÍLIA	CCH	CPQ	Total
Quadros Superiores da Administração Pública, Dirigentes e Quadros Superiores de Empresas	19,6	11,1	16,7
Especialistas das Profissões Intelectuais e Científicas	31,2	12,2	24,8
Técnicos e Profissionais de Nível Intermédio	12,9	10,2	12,0
Pessoal Administrativo e Similares	8,2	9,3	8,6
Pessoal dos Serviços e Vendedores	12,8	21,5	15,7
Operários, Artífices e Trabalhadores Similares	7,3	14,7	9,8
Trabalhadores não Qualificados	5,5	15,5	8,9
Outros grupos profissionais	2,5	5,8	3,5
Total	100,0	100,4	100,0

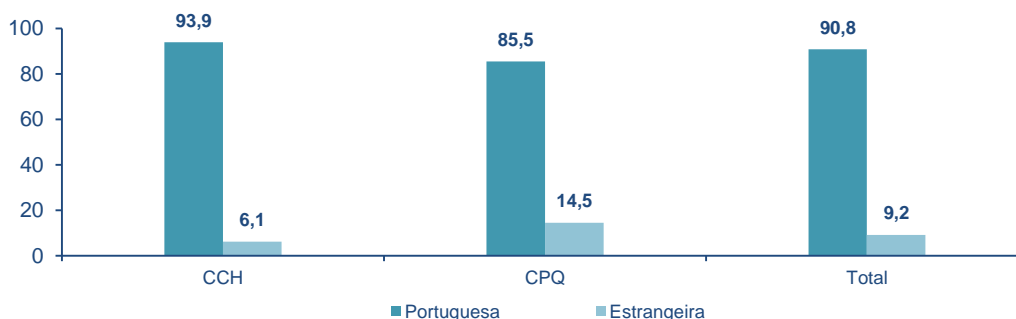
Fonte: DGEEC/MEC, OTES: Estudantes à entrada do secundário em 2013/14

Quadro 1.7 - Estudantes por tipo de certificação e nacionalidade (%)

NACIONALIDADE	CCH	CPQ	Total
Portuguesa	93,9	85,5	90,8
Estrangeira	6,1	14,5	9,2
Total	100,0	100,0	100,0

Fonte: DGEEC/MEC, OTES: Estudantes à entrada do secundário em 2013/14

Figura 1.6 - Estudantes por tipo de certificação e nacionalidade (%)



Fonte: DGEEC/MEC, OTES: Estudantes à entrada do secundário em 2013/14

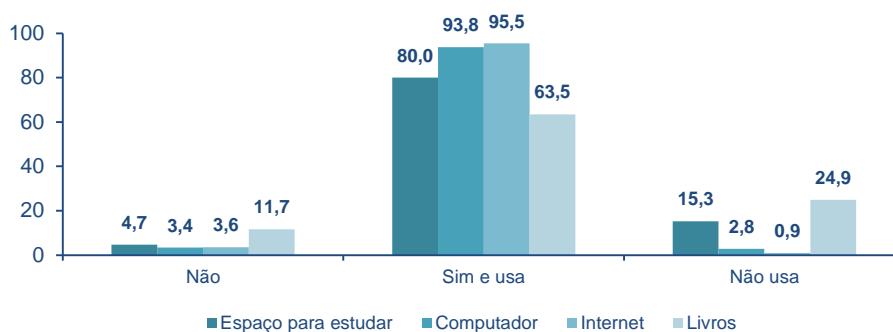
Quadro 1.8 - Estudantes por utilização de espaço próprio, computador, internet e livros para estudar (%)

	Não	Sim e usa	Não usa	Total
Espaço para estudar	4,7	80,0	15,3	100,0
Computador	3,4	93,8	2,8	100,0
Internet	3,6	95,5	0,9	100,0
Livros	11,7	63,5	24,9	100,0

Fonte: DGEEC/MEC, OTES: Estudantes à entrada do secundário em 2013/14

## Estudantes à Entrada do Secundário 2013-2014

Figura 1.7 - Estudantes por utilização de espaço próprio, computador, internet e livros para estudar (%)



Fonte: DGEEC/MEC, OTES: Estudantes à entrada do secundário em 2013/14

Quadro 1.9 - Estudantes por tipo de certificação e utilização de espaço próprio, computador, internet e livros para estudar (%)

	CCH				CPQ				Total			
	Não	Sim e usa	Não usa	Total	Não	Sim e usa	Não usa	Total	Não	Sim e usa	Não usa	Total
Espaço para estudar	2,6	86,5	10,8	100,0	8,2	68,5	23,2	100,0	4,7	80,0	15,3	100,0
Computador	1,7	96,4	1,9	100,0	6,6	89,2	4,3	100,0	3,4	93,8	2,8	100,0
Internet	1,7	97,6	0,7	100,0	7,1	91,6	1,3	100,0	3,6	95,5	0,9	100,0
Livros	6,2	72,2	21,6	100,0	21,3	48,1	30,6	100,0	11,7	63,5	24,9	100,0

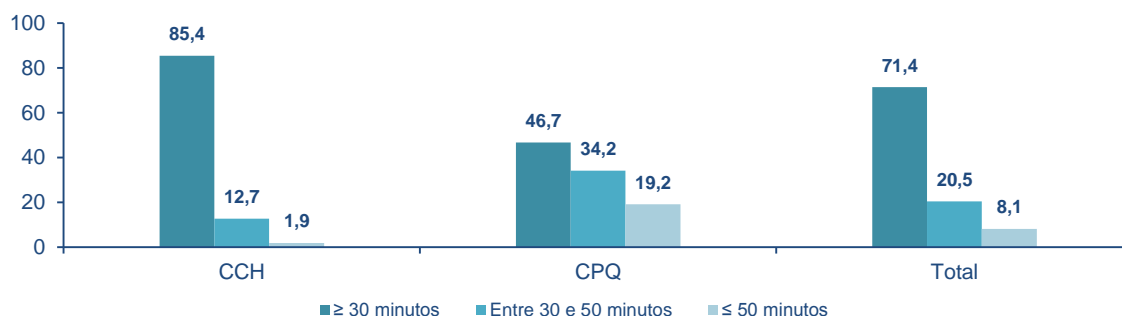
Fonte: DGEEC/MEC, OTES: Estudantes à entrada do secundário em 2013/14

Quadro 1.10 - Estudantes por tipo de certificação e tempo despendido no percurso casa-escola (%)

TEMPO DISPENDIDO	CCH	CPQ	Total
≥ 30 minutos	85,4	46,7	71,4
Entre 30 e 50 minutos	12,7	34,2	20,5
≤ 50 minutos	1,9	19,2	8,1
Total	100,0	100,0	100,0

Fonte: DGEEC/MEC, OTES: Estudantes à entrada do secundário em 2013/14

Figura 1.8 - Estudantes por tipo de certificação e tempo despendido no percurso casa-escola (%)



Fonte: DGEEC/MEC, OTES: Estudantes à entrada do secundário em 2013/14

Quadro 1.11 - Estudantes por meio de transporte e tempo de demora no percurso casa-escola (%)

MEIO DE TRANSPORTE	≥ 30	30 a 50	≤ 50	Total
A pé	93,3	5,8	0,9	100,0
Transporte escolar	66,9	25,4	7,7	100,0
Transporte público	45,4	37,6	17,1	100,0
Carro	91,4	7,8	0,8	100,0
Mota	89,2	6,8	4,1	100,0
Bicicleta	72,7	15,9	11,4	100,0
Outro meio	41,0	30,8	28,2	100,0

Fonte: DGEEC/MEC, OTES: Estudantes à entrada do secundário em 2013/14

# Estudantes à Entrada do Secundário 2013-2014

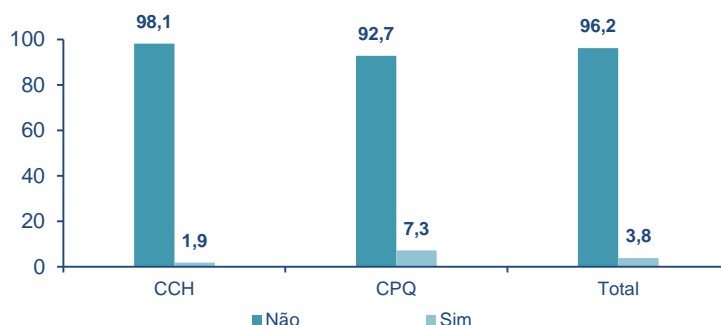
## 1.2 - Trabalhadores-Estudantes

Quadro 1.12 - Estudantes por tipo de certificação e inserção profissional no secundário (%)

INSERÇÃO PROFISSIONAL NO SECUNDÁRIO	CCH	CPQ	Total
Não	98,1	92,7	96,2
Sim	1,9	7,3	3,8
Total	100,0	100,0	100,0

Fonte: DGEEC/MEC, OTES: Estudantes à entrada do secundário em 2013/14

Figura 1.9 - Estudantes por tipo de certificação e inserção profissional no secundário (%)



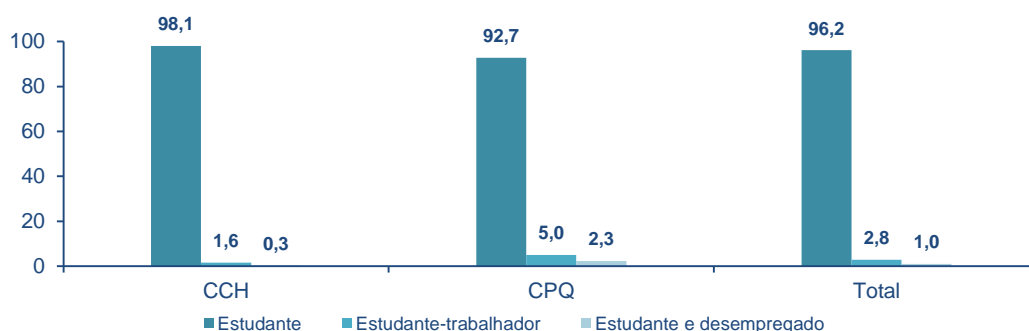
Fonte: DGEEC/MEC, OTES: Estudantes à entrada do secundário em 2013/14

Quadro 1.13 - Estudantes por tipo de certificação e tipo de atividade desempenhada (%)

TIPO DE ATIVIDADE	CCH	CPQ	Total
Estudante	98,1	92,7	96,2
Estudante-trabalhador	1,6	5,0	2,8
Estudante e desempregado	0,3	2,3	1,0
Total	99,7	97,7	99,0

Fonte: DGEEC/MEC, OTES: Estudantes à entrada do secundário em 2013/14  
N=393

Figura 1.10 - Estudantes por tipo de certificação e tipo de atividade desempenhada (%)



Fonte: DGEEC/MEC, OTES: Estudantes à entrada do secundário em 2013/14

Quadro 1.14 - Estudantes por tipo de certificação e regime de trabalho (%)

RÉGIME DE TRABALHO	CCH	CPQ	Total
Tempo inteiro	4,1	2,2	2,8
Tempo parcial	35,8	40,4	39,0
Sazonalmente	26,0	15,7	19,0
Ocasionalmente	30,9	30,0	30,3
Outra situação	3,3	11,6	9,0
Total	100,0	100,0	100,0

Fonte: DGEEC/MEC, OTES: Estudantes à entrada do secundário em 2013/14  
N=393

## Estudantes à Entrada do Secundário 2013-2014

**Quadro 1.15 - Estudantes por tipo de certificação e razões para ter iniciado uma atividade profissional (%)**

RAZÕES PARA TER INICIADO UMA ATIVIDADE PROFISSIONAL	CCH	CPQ
A família tinha dificuldades económicas e era preciso obter mais dinheiro	11,1	20,5
Para ajudar no negócio familiar	14,1	6,7
Apesar da família não ter dificuldades económicas acharam melhor que começasse a trabalhar	4,0	4,2
Surgiu uma oportunidade e decidiu aproveitar	24,1	21,7
Apesar de não ter dificuldades económicas queria ter o seu próprio dinheiro	25,6	21,0
A trabalhar aprende-se coisas importantes que a escola não ensina	13,1	14,5
Tem amigos que também estão a trabalhar	1,0	1,8
Outra razão	7,0	9,6

Fonte: DGEEC/MEC, OTES: Estudantes à entrada do secundário em 2013/14

N=393

## II - A ESCOLA E O CURSO

### 2.1.1 A Escola

**Quadro 1.16 - Estudantes por tipo de certificação e razão para prosseguir para o ensino secundário (%)**

RAZÃO PARA PROSSEGUIR PARA O ENSINO SECUNDÁRIO	CCH	CPQ
O ensino secundário dá melhores possibilidades em termos de trabalho	48,0	60,2
A minha família quis que eu continuasse a estudar	3,0	5,9
Gosto de aprender	2,4	4,8
Quero ir para o ensino superior	39,3	17,7
Não consegui emprego	0,1	0,3
Nenhum motivo em especial	5,6	7,8
Outras razões	1,6	3,3

Fonte: DGEEC/MEC, OTES: Estudantes à entrada do secundário em 2013/14

**Quadro 1.17- Estudantes por tipo de certificação e perceção face aos principais objetivos do ensino secundário (%)**

PRINCIPAIS OBJETIVOS DO ENSINO SECUNDÁRIO	CCH	CPQ
Preparar os alunos para a vida profissional	36,8	47,8
Desenvolver o espírito crítico e a criatividade dos alunos	7,4	9,4
Preparar os alunos para o ensino superior	27,5	14,9
Adquirir um conhecimento mais aprofundado sobre diferentes matérias	13,3	9,1
Preparar os alunos para participarem em sociedade	9,4	10,7
Contribuir para a diminuição da desigualdades existentes na sociedade	2,6	3,3
Escolher só os melhores alunos para o ensino superior	1,1	1,0
Outro objetivo	0,9	1,9
Não sabe	1,0	1,8

Fonte: DGEEC/MEC, OTES: Estudantes à entrada do secundário em 2013/14

**Quadro 1.18 - Estudantes por tipo de certificação e razões para a escolha da escola frequentada (%)**

RAZÕES PARA A ESCOLHA DA ESCOLA	CCH	CPQ
Era a escola onde eu já estava	13,1	4,5
OS meus pais trabalham neste concelho	3,1	1,3
É a escola que fica mais perto da minha casa	29,1	15,1
Era nesta escola que havia o curso que eu queria	6,3	41,0
Os meus amigos estão nesta escola	15,3	6,0
Esta escola fica longe da minha casa e assim estou mais à vontade	1,5	4,2
Esta escola tem prestígio	8,8	6,4
Esta escola tem boas instalações e equipamentos	9,0	6,3
Não existe escola secundária no concelho onde vivo	0,7	0,9
Os professores desta escola são muito bons	4,4	3,4
Esta escola promove atividades extra curriculares que me agradam	0,9	3,3
Outra razão	7,7	7,6

Fonte: DGEEC/MEC, OTES: Estudantes à entrada do secundário em 2013/14

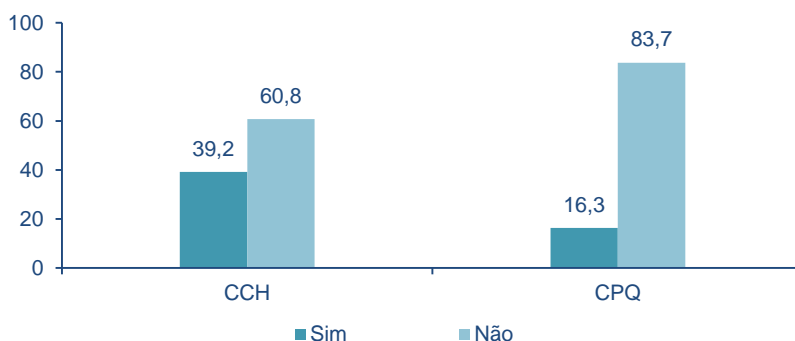
## Estudantes à Entrada do Secundário 2013-2014

**Quadro 1.19 - Estudantes por tipo de certificação e permanência na mesma escola de conclusão do 9.º ano (%)**

MESMA ESCOLA	CCH	CPQ
Sim	39,2	16,3
Não	60,8	83,7
Total	100,0	100,0

Fonte: DGEEC/MEC, OTES: Estudantes à entrada do secundário em 2013/14

**Figura 1.11 - Estudantes por tipo de certificação e permanência na mesma escola de conclusão do 9.º ano (%)**



Fonte: DGEEC/MEC, OTES: Estudantes à entrada do secundário em 2013/14

**Quadro 1.20 - Estudantes por grau de concordância sobre as relações na escola (%)**

PERCEÇÃO SOBRE AS RELAÇÕES NA ESCOLA	Concordo totalmente / concordo	Não concordo nem discordo	Discordo totalmente / discordo	Total
Boa relação entre funcionários e alunos	72,9	19,8	7,3	100,0
Boa relação entre órgãos de gestão e alunos	60,7	32,0	7,3	100,0
Gosto no convívio com os colegas	84,3	11,3	4,4	100,0
Sensação de segurança na escola	61,8	26,9	11,3	100,0

Fonte: DGEEC/MEC, OTES: Estudantes à entrada do secundário em 2013/14

**Quadro 1.20.1 - Estudantes dos CCH por grau de concordância sobre as relações na escola (%)**

PERCEÇÃO SOBRE AS RELAÇÕES NA ESCOLA	Concordo totalmente / concordo	Não concordo nem discordo	Discordo totalmente / discordo	Total
Boa relação entre funcionários e alunos	70,3	21,5	8,2	100,0
Boa relação entre órgãos de gestão e alunos	57,8	34,5	7,7	100,0
Gosto no convívio com os colegas	86,2	10,0	3,9	100,0
Sensação de segurança na escola	62,7	26,5	10,8	100,0

Fonte: DGEEC/MEC, OTES: Estudantes à entrada do secundário em 2013/14

**Quadro 1.20.2 - Estudantes dos CPQ por grau de concordância sobre as relações na escola (%)**

PERCEÇÃO SOBRE AS RELAÇÕES NA ESCOLA	Concordo totalmente / concordo	Não concordo nem discordo	Discordo totalmente / discordo	Total
Boa relação entre funcionários e alunos	77,6	16,7	5,7	100,0
Boa relação entre órgãos de gestão e alunos	65,9	27,7	6,5	100,0
Gosto no convívio com os colegas	81,0	13,7	5,3	100,0
Sensação de segurança na escola	60,1	27,6	12,3	100,0

Fonte: DGEEC/MEC, OTES: Estudantes à entrada do secundário em 2013/14

## Estudantes à Entrada do Secundário 2013-2014

**Quadro 1.21 - Estudantes por grau de concordância sobre os espaços e equipamentos da escola (%)**

PERCEÇÃO SOBRE OS EQUIPAMENTOS DA ESCOLA	Concordo totalmente / concordo	Não concordo nem discordo	Discordo totalmente / discordo	Total
Espaços para a prática de educação física	66,5	16,2	17,3	100,0
Equipamento informático	62,9	23,0	14,1	100,0
Equipamentos e materiais para a formação específica do curso	67,3	24,4	8,3	100,0
Biblioteca ou centro de recursos	69,5	22,0	8,5	100,0
Instalações físicas das salas de aula	61,1	21,5	17,4	100,0
Infraestruturas para pessoas com deficiências motoras	51,1	23,3	25,6	100,0
Espaços de convívio dos alunos	61,6	23,3	15,0	100,0
Serviços de Apoio	54,6	40,5	4,9	100,0

Fonte: DGEEC/MEC, OTES: Estudantes à entrada do secundário em 2013/14

**Quadro 1.21.1 - Estudantes dos CCH por grau de concordância sobre os espaços e equipamentos da escola (%)**

PERCEÇÃO SOBRE OS EQUIPAMENTOS DA ESCOLA	Concordo totalmente / concordo	Não concordo nem discordo	Discordo totalmente / discordo	Total
Espaços para a prática de educação física	73,3	13,5	13,2	100,0
Equipamento informático	61,6	24,5	13,8	100,0
Equipamentos e materiais para a formação específica do curso	68,5	24,2	7,3	100,0
Biblioteca ou centro de recursos	75,3	18,8	5,9	100,0
Instalações físicas das salas de aula	58,5	21,8	19,7	100,0
Infraestruturas para pessoas com deficiências motoras	53,6	22,8	23,5	100,0
Espaços de convívio dos alunos	64,5	22,3	13,2	100,0
Serviços de Apoio	53,1	42,4	4,5	100,0

Fonte: DGEEC/MEC, OTES: Estudantes à entrada do secundário em 2013/14

**Quadro 1.21.2 - Estudantes dos CPQ por grau de concordância sobre os espaços e equipamentos da escola (%)**

PERCEÇÃO SOBRE OS EQUIPAMENTOS DA ESCOLA	Concordo totalmente / concordo	Não concordo nem discordo	Discordo totalmente / discordo	Total
Espaços para a prática de educação física	54,5	20,9	24,7	100,0
Equipamento informático	65,2	20,2	14,6	100,0
Equipamentos e materiais para a formação específica do curso	65,2	24,7	10,1	100,0
Biblioteca ou centro de recursos	59,3	27,6	13,1	100,0
Instalações físicas das salas de aula	65,7	21,0	13,3	100,0
Infraestruturas para pessoas com deficiências motoras	46,6	24,1	29,3	100,0
Espaços de convívio dos alunos	56,5	25,2	18,3	100,0
Serviços de Apoio	57,2	37,2	5,6	100,0

Fonte: DGEEC/MEC, OTES: Estudantes à entrada do secundário em 2013/14

**Quadro 1.22 - Estudantes por participação não formal em atividades fora do contexto escolar (%)**

ATIVIDADES FORA DO CONTEXTO ESCOLAR	Sim	Não	Não, mas gostaria	Total
Associação cultural ou recreativa	8,7	79,6	11,8	100,0
Organização ou grupo religioso	13,3	83,7	3,1	100,0
Partido/Juventude política	1,8	93,3	4,9	100,0
Escoteiros/Escuteiros/Guias	5,6	86,9	7,5	100,0
Associação/Clube desportivo	29,8	58,5	11,7	100,0
Associação ecologista/ambientalista	1,3	90,6	8,1	100,0
Associação ou instituição de solidariedade	7,6	76,6	15,7	100,0
Associação de defesa dos direitos humanos	1,3	87,9	10,8	100,0

Fonte: DGEEC/MEC, OTES: Estudantes à entrada do secundário em 2013/14



## Estudantes à Entrada do Secundário 2013-2014

Quadro 1.23 - Estudantes por participação em atividades escolares formais (%)

ATIVIDADES ESCOLARES FORMAIS	Sim	Não	Total
Elaboração do projeto educativo	11,6	88,4	100,0
Elaboração do regulamento interno	5,4	94,6	100,0
Atividade da associação de estudantes	14,1	85,9	100,0
Participação de uma lista da associação de estudantes	9,3	90,7	100,0
Votação nas eleições da associação de estudantes	46,4	53,6	100,0
Eleição do delegado e/ou subdelegado de turma	76,2	23,8	100,0
Elaboração ou participação num abaixo assinado na escola	9,8	90,2	100,0

Fonte: DGEEC/MEC, OTES: Estudantes à entrada do secundário em 2013/14

Quadro 1.24 - Estudantes por participação em atividades escolares não formais (%)

ATIVIDADES ESCOLARES NÃO FORMAIS	Sim	Não	Não, mas gostaria	Total
Clubes temáticos	6,9	70,7	22,4	100,0
Visitas de estudo	69,1	15,5	15,4	100,0
Debates e/ou sessões de esclarecimento	20,0	69,3	10,7	100,0
Iniciativas solidárias	15,8	64,1	20,1	100,0
Torneios desportivos	41,8	45,0	13,2	100,0
Organização de festas e/ou eventos	17,5	58,1	24,4	100,0

Fonte: DGEEC/MEC, OTES: Estudantes à entrada do secundário em 2013/14

Quadro 1.25 - Estudantes por participação da família em atividades escolares (%)

PARTICIPAÇÃO DA FAMÍLIA EM ATIVIDADES ESCOLARES	Nunca	Sim, algumas vezes	Sim, quase sempre	Sim, sempre	Total
Ajudam a organizar o tempo em casa	32,0	41,2	16,1	10,7	100,0
Ajudam nos trabalhos escolares	34,5	46,2	11,5	7,8	100,0
Vão às reuniões escolares	9,5	19,8	22,9	47,9	100,0
Propõem reuniões com o diretor de turma	45,6	37,1	9,0	8,3	100,0
Colaboram com a associação de pais	61,4	24,8	7,7	6,1	100,0
Colaboram com a escola em diferentes atividades	68,7	20,1	6,2	5,0	100,0
Apoiam a escola em diferentes atividades	77,3	14,7	4,0	4,1	100,0

Fonte: DGEEC/MEC, OTES: Estudantes à entrada do secundário em 2013/14

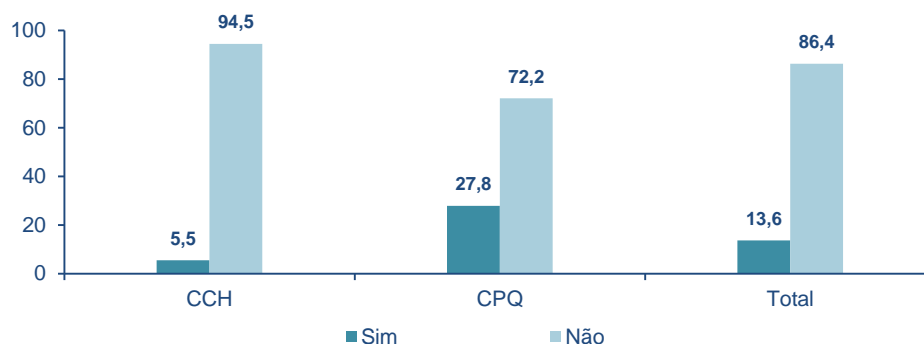
### 2.1.2 Mobilidade Inter-Escolas

Quadro 1.26 - Estudantes por tipo de certificação e mudança de escola durante o ensino secundário (%)

MUDANÇA DE ESCOLA	CCH	CPQ	Total
Sim	5,5	27,8	13,6
Não	94,5	72,2	86,4
Total	100,0	100,0	100,0

Fonte: DGEEC/MEC, OTES: Estudantes à entrada do secundário em 2013/14

Figura 1.12 - Estudantes por tipo de certificação e mudança de escola durante o ensino secundário (%)



Fonte: DGEEC/MEC, OTES: Estudantes à entrada do secundário em 2013/14

## Estudantes à Entrada do Secundário 2013-2014

Quadro 1.27 - Estudantes por tipo de certificação e razões para mudar de escola (%)

RAZÕES PARA MUDAR DE ESCOLA	CCH	CPQ
Frequentar uma escola mais próxima de casa	21,0	11,1
Frequentar uma escola mais perto do local de trabalho dos pais	4,4	1,8
Frequentar uma escola onde exista o curso/disciplinas pretendidas	12,4	42,3
Frequentar uma escola onde estavam os amigos	4,6	2,9
Os pais acharam que a escola onde estava não era a melhor	11,2	6,1
Frequentar uma escola com mais prestígio	6,0	9,9
Frequentar uma escola com melhores instalações	6,8	5,8
Ter melhores professores	5,0	4,0
Frequentar uma escola mais segura	3,7	3,5
Motivos pessoais	7,3	4,8
Outra razão	4,8	2,5
Mudança de cidade/país	12,9	5,4

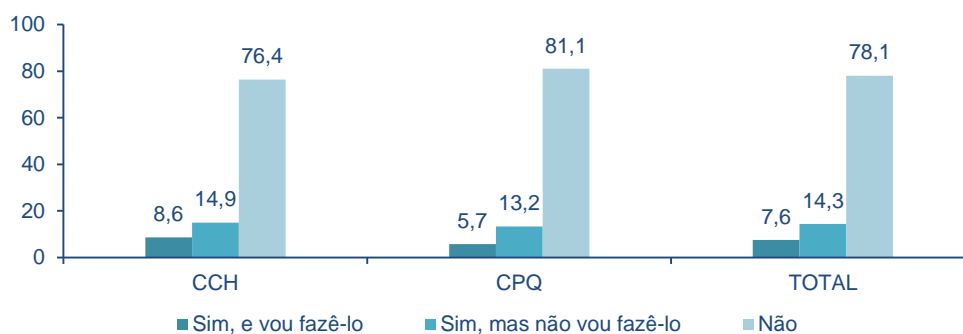
Fonte: DGEEC/MEC, OTES: Estudantes à entrada do secundário em 2013/14  
N=1399

Quadro 1.28 - Estudantes por modalidade frequentada e expectativas de mudança de escola durante o ensino secundário (%)

MUDANÇA DE ESCOLA	CCH	CPQ	TOTAL
Sim, e vou fazê-lo	8,6	5,7	7,6
Sim, mas não vou fazê-lo	14,9	13,2	14,3
Não	76,4	81,1	78,1
Total	100,0	100,0	100,0

Fonte: DGEEC/MEC, OTES: Estudantes à entrada do secundário em 2013/14

Figura 1.13 - Estudantes por tipo de certificação e expectativas de mudança de escola durante o ensino secundário (%)



Fonte: DGEEC/MEC, OTES: Estudantes à entrada do secundário em 2013/14

Quadro 1.29 - Estudantes por tipo de certificação e razões para desejarem mudar de escola (%)

RAZÕES PARA DESEJAREM MUDAR DE ESCOLA	CCH	CPQ
Frequentar uma escola mais próxima de casa	7,7	13,2
Frequentar uma escola mais perto do local de trabalho dos pais	1,6	1,8
Frequentar uma escola onde exista o curso/disciplinas pretendidas	9,9	13,1
Frequentar uma escola onde estejam os amigos	10,2	8,5
Os pais acharam que a escola onde estava não era a melhor	5,1	3,3
Frequentar uma escola com mais prestígio	11,5	11,3
Frequentar uma escola com melhores instalações	14,4	15,2
Ter melhores professores	11,3	5,9
Frequentar uma escola mais segura	3,7	4,6
Mudar de cidade/país	2,7	2,3
Motivos pessoais	2,3	2,8
Outra razão	19,8	18,0

Fonte: DGEEC/MEC, OTES: Estudantes à entrada do secundário em 2013/14  
N=2252

## Estudantes à Entrada do Secundário 2013-2014

Quadro 1.30 - Estudantes por tipo de certificação e razão para não mudarem de escola (%)

RAZÃO PARA A NÃO MUDANÇA DE ESCOLA	CCH	CPQ
Escola atual mais perto de casa	40,0	22,3
Escola atual mais perto do trabalho dos pais	1,7	1,7
Escola atual era a única com o curso/disciplinas pretendidos	2,8	18,7
Amigos frequentam a escola atual	14,1	8,8
Pais consideravam a escola atual melhor	14,3	9,1
Escola atual com mais prestígio	3,3	5,1
Escola atual com melhores instalações	2,1	4,0
Escola atual com melhores professores	3,4	3,6
Maior segurança na escola atual	1,9	2,5
Motivos pessoais	1,8	2,5
Dificuldades de adaptação à outra escola	11,3	9,3
Outra razão	12,7	5,7
Teria que repetir o 10.º ano	0,5	6,7

Fonte: DGEEC/MEC, OTES: Estudantes à entrada do secundário em 2013/14  
V=PROCV(O8;'2'!A2:AAC947;446;FALSO)

### 2.2.1 - O curso

Quadro 1.31 - Estudantes por tipo de certificação e razões para a escolha do curso (%)

RAZÕES PARA A ESCOLHA DO CURSO	CCH	CPQ
É um curso com muito prestígio	3,8	6,1
É um curso com muita qualidade	5,8	12,3
Tenho pessoas próximas que seguiram o mesmo curso	3,8	4,7
Porque não tinha de mudar de escola	0,5	1,3
O curso dá boas oportunidades de emprego	19,1	22,2
É um curso muito prático	1,9	7,5
É um curso essencialmente teórico	0,6	0,3
É o que eu gosto de estudar	14,5	11,3
É o que quer seguir em termos de ensino superior	18,6	7,7
Permite desempenhar a profissão desejada	15,3	16,5
É o curso indicado pelos testes psicotécnicos	3,7	1,8
É o curso desejado pela família	1,5	0,9
Não havia outro curso que gostasse	5,4	6,8
Outras razões	0,5	0,5

Fonte: DGEEC/MEC, OTES: Estudantes à entrada do secundário em 2013/14

Quadro 1.32 - Estudantes por tipo de certificação e apoio da escola na escolha do curso (%)

APOIO DA ESCOLA NA ESCOLHA DO CURSO	Sim e foi útil	Sim, mas não foi útil	Não
Serviços de Psicologia e Orientação da escola	35,5	23,9	40,6
Obtenção de informação sobre profissões possíveis de desenvolver na área	53,2	17,7	29,0
Apoio/esclarecimento de professores	52,8	15,4	56,3
Obtenção de informação na internet sobre as opções dos cursos	56,2	10,8	32,9
Obtenção de informação de pessoas que tinham seguido diferentes cursos	50,6	13,4	36,0
Apoio da família	80,1	9,4	10,5
Apoio dos amigos	67,4	14,1	18,6

Fonte: DGEEC/MEC, OTES: Estudantes à entrada do secundário em 2013/14

## Estudantes à Entrada do Secundário 2013-2014

**Quadro 1.33 - Estudantes por tipo de certificação e percepções sobre algumas dimensões pedagógicas do curso (%)**

PERCEÇÕES SOBRE O ENSINO NO CURSO	Concordo totalmente / concordo	Não concordo nem discordo	Discordo totalmente / discordo	Total
A maioria dos professores tem qualidade	73,7	17,3	9,0	100,0
A matéria dada é interessante	60,2	29,3	10,5	100,0
Os instrumentos de avaliação são adequados	70,0	22,9	7,1	100,0
Os materiais de apoio são adequados para o estudo	73,7	21,2	5,0	100,0
Os professores fazem um esforço para tornar as aulas mais interessantes	54,6	27,3	18,1	100,0
Os professores esforçam-se para acompanhar os alunos com mais dificuldades	63,3	26,2	10,5	100,0
O ambiente da turma contribui para a aprendizagem	44,0	32,3	23,7	100,0
As matérias das diferentes disciplinas estão interligadas entre si	64,7	27,1	8,2	100,0
O curso está a preparar convenientemente para a vida profissional	71,2	21,4	7,5	100,0

Fonte: DGEEC/MEC, OTES: Estudantes à entrada do secundário em 2013/14

**Quadro 1.33.1 - Estudantes dos CCH por percepções sobre algumas dimensões pedagógicas do curso (%)**

PERCEÇÕES SOBRE O ENSINO NO CURSO	Concordo totalmente / concordo	Não concordo nem discordo	Discordo totalmente / discordo	Total
A maioria dos professores tem qualidade	71,1	18,3	10,6	100,0
A matéria dada é interessante	56,2	31,5	12,4	100,0
Os instrumentos de avaliação são adequados	67,6	24,0	8,4	100,0
Os materiais de apoio são adequados para o estudo	75,1	20,1	4,9	100,0
Os professores fazem um esforço para tornar as aulas mais interessantes	48,3	29,5	22,1	100,0
Os professores esforçam-se para acompanhar os alunos com mais dificuldades	60,2	27,7	12,1	100,0
O ambiente da turma contribui para a aprendizagem	43,2	32,3	24,5	100,0
As matérias das diferentes disciplinas estão interligadas entre si	61,8	28,8	9,5	100,0
O curso está a preparar convenientemente para a vida profissional	66,0	24,8	9,2	100,0

Fonte: DGEEC/MEC, OTES: Estudantes à entrada do secundário em 2013/14

**Quadro 1.33.2 - Estudantes dos CPQ por percepções sobre algumas dimensões pedagógicas do curso (%)**

PERCEÇÕES SOBRE O ENSINO NO CURSO	Concordo totalmente / concordo	Não concordo nem discordo	Discordo totalmente / discordo	Total
A maioria dos professores tem qualidade	78,3	15,7	6,1	100,0
A matéria dada é interessante	67,3	25,4	7,3	100,0
Os instrumentos de avaliação são adequados	74,3	21,0	4,7	100,0
Os materiais de apoio são adequados para o estudo	71,4	23,3	5,3	100,0
Os professores fazem um esforço para tornar as aulas mais interessantes	65,8	23,2	11,0	100,0
Os professores esforçam-se para acompanhar os alunos com mais dificuldades	68,8	23,6	7,6	100,0
O ambiente da turma contribui para a aprendizagem	45,5	45,5	22,3	113,3
As matérias das diferentes disciplinas estão interligadas entre si	69,7	24,1	6,1	100,0
O curso está a preparar convenientemente para a vida profissional	80,3	15,3	4,4	100,0

Fonte: DGEEC/MEC, OTES: Estudantes à entrada do secundário em 2013/14

# Estudantes à Entrada do Secundário 2013-2014

**Quadro 1.34 - Estudantes por percepções sobre a atitude e disponibilidade dos professores (%)**

PERCEÇÕES SOBRE O ENSINO NO CURSO	Concordo totalmente / concordo	Não concordo nem discordo	Discordo totalmente / discordo	Total
Existe uma boa relação entre a maioria dos professores e alunos	74,1	18,3	7,5	100,0
Os professores estão interessados no bem estar dos alunos	71,7	21,1	7,2	100,0
Os professores ajudam os alunos com dificuldades	68,5	24,9	6,6	100,0
A maioria dos professores tratam os alunos de igual forma	52,8	25,2	22,0	100,0

Fonte: DGEEC/MEC, OTES: Estudantes à entrada do secundário em 2013/14

**Quadro 1.34.1 - Estudantes dos CCH por percepções sobre a atitude e disponibilidade dos professores (%)**

PERCEÇÕES SOBRE O ENSINO NO CURSO	Concordo totalmente / concordo	Não concordo nem discordo	Discordo totalmente / discordo	Total
Existe uma boa relação entre a maioria dos professores e alunos	71,4	20,0	8,6	100,0
Os professores estão interessados no bem estar dos alunos	69,1	22,5	8,4	100,0
Os professores ajudam os alunos com dificuldades	65,3	26,7	8,0	100,0
A maioria dos professores tratam os alunos de igual forma	49,1	25,7	25,1	100,0

Fonte: DGEEC/MEC, OTES: Estudantes à entrada do secundário em 2013/14

**Quadro 1.34.2 - Estudantes dos CPQ por percepções sobre a atitude e disponibilidade dos professores (%)**

PERCEÇÕES SOBRE O ENSINO NO CURSO	Concordo totalmente / concordo	Não concordo nem discordo	Discordo totalmente / discordo	Total
Existe uma boa relação entre a maioria dos professores e alunos	78,9	15,4	5,7	100,0
Os professores estão interessados no bem estar dos alunos	76,3	18,4	5,3	100,0
Os professores ajudam os alunos com dificuldades	74,0	21,8	4,2	100,0
A maioria dos professores tratam os alunos de igual forma	59,2	24,2	16,6	100,0

Fonte: DGEEC/MEC, OTES: Estudantes à entrada do secundário em 2013/14

**Quadro 1.35 - Estudantes por grau de satisfação em relação ao curso frequentado e tipo de certificação (%)**

TIPO DE CERTIFICAÇÃO	Muito satisfeito / satisfeito	Nem satisfeito nem insatisfeito	Muito insatisfeito / insatisfeito	Total
Total	75,4	17,6	7,0	100,0
CCH	72,8	19,4	7,8	100,0
CPQ	79,9	14,4	5,7	100,0

Fonte: DGEEC/MEC, OTES: Estudantes à entrada do secundário em 2013/14

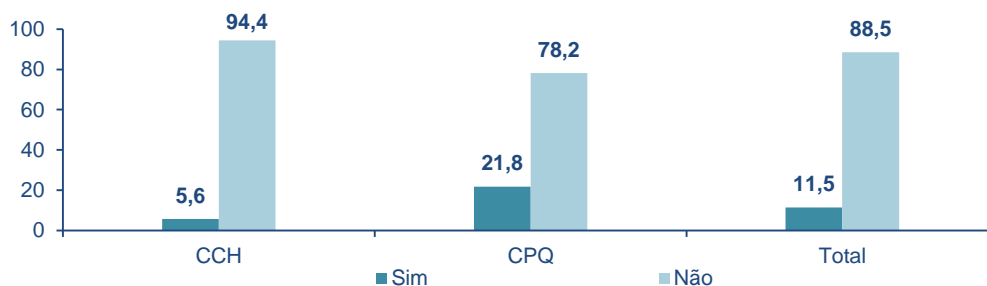
## 2.2.2 Mobilidade Inter-Cursos

**Quadro 1.36 - Estudantes por tipo de certificação e mudança de curso durante o ensino secundário (%)**

MUDANÇA DE CURSO	CCH	CPQ	Total
Sim	5,6	21,8	11,5
Não	94,4	78,2	88,5
Total	100,0	100,0	100,0

Fonte: DGEEC/MEC, OTES: Estudantes à entrada do secundário em 2013/14

**Figura 1.14 - Estudantes por tipo de certificação e mudança de curso durante o ensino secundário (%)**



Fonte: DGEEC/MEC, OTES: Estudantes à entrada do secundário em 2013/14

## Estudantes à Entrada do Secundário 2013-2014

Quadro 1.37 - Estudantes por tipo de certificação anterior e tipo de certificação atual (%)

TIPO DE CERTIFICAÇÃO	TIPO DE CERTIFICAÇÃO ANTERIOR		
	CCH	CPQ	TOTAL
CCH	84,3	70,6	75,0
CPQ	15,7	29,4	25,0
Total	100,0	100,0	100,0

Fonte: DGEEC/MEC, OTES: Estudantes à entrada do secundário em 2013/14

N=1177

Quadro 1.38 - Estudantes por tipo de certificação e razões para mudar de curso ou desejar mudar de curso durante o secundário (%)

RAZÕES PARA MUDAR DE CURSO DURANTE O SECUNDÁRIO	CCH	CPQ
Curso que frequentava não era o desejado	31,8	30,0
Curso muito teórico	8,2	17,5
Curso muito prático	2,7	1,7
Os professores não eram bons	4,1	5,0
Não havia um bom ambiente na turma	6,4	4,7
Curso muito difícil	25,2	13,3
Reprovou no outro curso e resolveu mudar	9,1	11,6
Mudou de escola e na atual não existe o curso que frequentava	2,0	2,9
Pessoas próximas aconselharam a mudar de curso	3,6	2,7
Curso anterior deixou de existir	0,4	0,5
Curso atual permite mais saídas profissionais	5,0	8,6
Outra razão	1,8	1,4

Fonte: DGEEC/MEC, OTES: Estudantes à entrada do secundário em 2013/14

Este quadro refere-se a uma pergunta de resposta múltipla

N=1177

Quadro 1.39 - Estudantes por tipo de certificação e mudança de curso durante o secundário (%)

EXPETATIVA DE MUDANÇA DE CURSO	CCH	CPQ	Total
Sim, e vou fazê-lo	6,7	3,8	5,8
Sim, mas não vou fazê-lo	6,6	7,3	7,1
Não	86,6	81,7	87,1
Total	100,0	92,8	100,0

Fonte: DGEEC/MEC, OTES: Estudantes à entrada do secundário em 2013/14

Figura 1.15 - Estudantes por tipo de certificação e mudança de curso durante o secundário (%)



Fonte: DGEEC/MEC, OTES: Estudantes à entrada do secundário em 2013/14

Quadro 1.40 - Estudantes por tipo de certificação e ano frequentado aquando a mudança de curso (%)

MODALIDADE PRETENDIDA	CCH	CPQ
Cursos Científico-Humanísticos	45,3	12,4
Cursos Tecnológicos	5,3	5,0
Cursos Artístico Especializados	9,0	6,5
CEF - Tipo 4	0,1	0,5
CEF - Formação complementar	0,6	2,7
Cursos Profissionais	33,6	54,6
Cursos de Aprendizagem	0,6	1,8
Outras modalidades	5,5	16,5
Total	100,0	100,0

Fonte: DGEEC/MEC, OTES: Estudantes à entrada do secundário em 2013/14

N=1322

## Estudantes à Entrada do Secundário 2013-2014

Quadro 1.41 - Estudantes por tipo de certificação e razões para desejarem mudar de curso durante o secundário (%)

RAZÕES PARA DESEJAREM MUDAR DE CURSO	CCH	CPQ
O curso onde estou nunca foi aquele que desejei	21,3	29,3
Este curso é muito teórico	13,4	9,9
Este curso é muito prático	21,6	2,8
Os professores não são bons	3,9	4,4
Não há um bom ambiente na turma	3,5	8,6
O curso é muito difícil	21,9	9,6
Reprovei e quero mudar	2,8	1,6
Quero mudar de escola e nessa escola não existe o curso onde estou atualmente	2,5	4,2
Tenho pessoas próximas que me aconselharam a mudar de curso	4,2	3,1
Acho que este curso não está adequado à profissão que eu quero seguir	15,4	14,7
Este curso vai deixar de existir	0,3	0,4
O curso onde pretendo ir permite mais saídas profissionais	6,9	7,5
Outra razão	2,0	3,9

Fonte: DGEEC/MEC, OTES: Estudantes à entrada do secundário em 2013/14

N=1322

Quadro 1.42 - Estudantes por tipo de certificação e razões para não mudar de curso durante o secundário (%)

RAZÕES PARA NÃO MUDAR DE CURSO	CCH	CPQ
O curso que gostaria de fazer não existe nesta escola	13,0	29,8
O curso que gostaria de fazer não dá grande futuro profissional	22,0	8,8
A minha família não é muito a favor que mude para esse curso	14,4	7,4
O curso que eu gostaria de fazer é muito difícil	8,5	7,0
O curso que eu gostaria de fazer não existe perto da minha área de residência	3,5	8,1
Teria que recomeçar o 10.º ano ou equivalente	34,5	30,2
Os meus amigos estão neste curso	2,1	4,2
Outra razão	1,9	4,6

Fonte: DGEEC/MEC, OTES: Estudantes à entrada do secundário em 2013/14

N=729

### III - DO ENSINO BÁSICO À ENTRADA DO SECUNDÁRIO

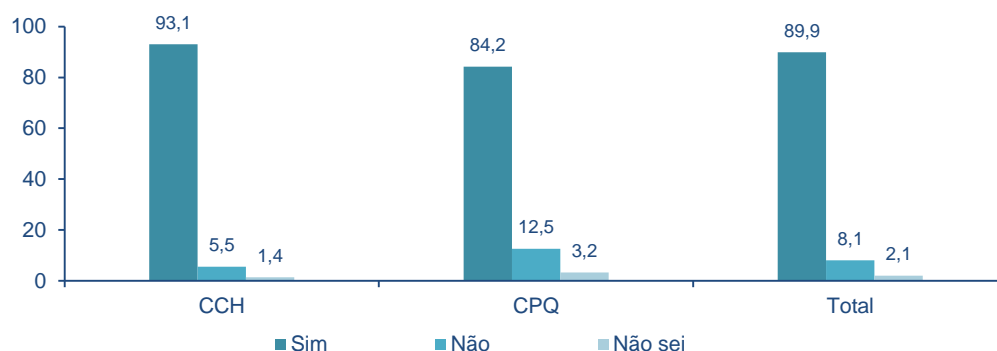
#### 3.1 Trajeto escolar pré secundário

Quadro 1.43 - Estudantes por tipo de certificação e frequência do pré escolar (%)

FREQUÊNCIA DE PRÉ ESCOLAR	CCH	CPQ	Total
Sim	93,1	84,2	89,9
Não	5,5	12,5	8,1
Não sei	1,4	3,2	2,1
Total	100,0	100,0	100,0

Fonte: DGEEC/MEC, OTES: Estudantes à entrada do secundário em 2013/14

Figura 1.16 - Estudantes por tipo de certificação e frequência do pré escolar (%)



Fonte: DGEEC/MEC, OTES: Estudantes à entrada do secundário em 2013/14

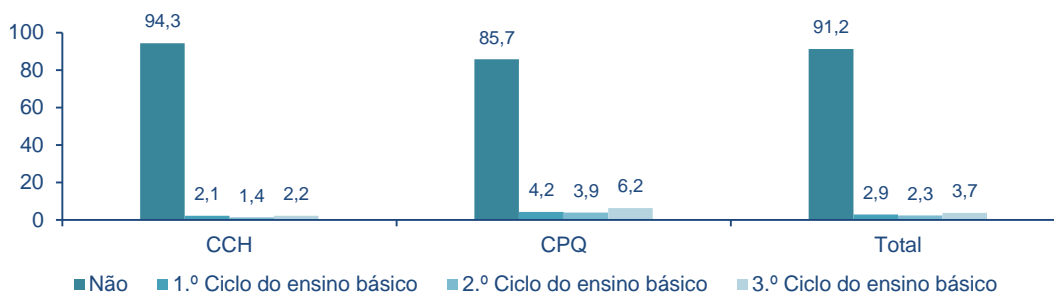
## Estudantes à Entrada do Secundário 2013-2014

Quadro 1.44 - Estudantes por tipo de certificação e conclusão de níveis de ensino no estrangeiro (%)

CONCLUSÃO DE NÍVEIS DE ENSINO NO ESTRANGEIRO	CCH	CPQ	Total
Não	94,3	85,7	91,2
1.º Ciclo do ensino básico	2,1	4,2	2,9
2.º Ciclo do ensino básico	1,4	3,9	2,3
3.º Ciclo do ensino básico	2,2	6,2	3,7
Total	100,0	100,0	100,0

Fonte: DGEEC/MEC, OTES: Estudantes à entrada do secundário em 2013/14

Figura 1.17 - Estudantes por tipo de certificação e conclusão de níveis de ensino no estrangeiro (%)



Fonte: DGEEC/MEC, OTES: Estudantes à entrada do secundário em 2013/14

Quadro 1.45 - Estudantes por tipo de certificação e modalidade concluída no 9.º ano (%)

MODALIDADE CONCLUÍDA NO 9.º ANO	CCH	CPQ
Ensino básico regular	99,1	75,4
Ensino básico recorrente	0,2	1,0
Ensino artístico	0,2	0,4
Cursos de educação e formação (CEF)	0,1	20,8
Cursos de aprendizagem	0,1	0,7
Reconhecimento, validação e certificação de competências (RVCC)	0,0	0,1
Outra	0,4	1,6

Fonte: DGEEC/MEC, OTES: Estudantes à entrada do secundário em 2013/14

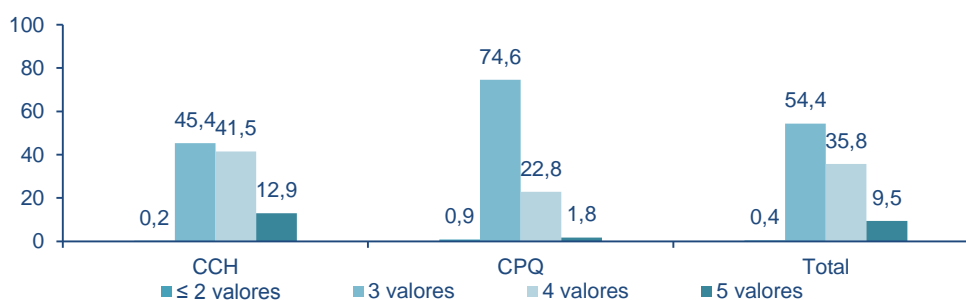
### 3.2 Desempenho escolar pré secundário

Quadro 1.46 - Estudantes por tipo de certificação e média global das classificações às disciplinas de português, matemática, ciências físico químicas e língua estrangeira (%)

MÉDIA GLOBAL DAS CLASSIFICAÇÕES	CCH	CPQ	Total
≤ 2 valores	0,2	0,9	0,4
3 valores	45,4	74,6	54,4
4 valores	41,5	22,8	35,8
5 valores	12,9	1,8	9,5
Total	100,0	100,0	100,0

Fonte: DGEEC/MEC, OTES: Estudantes à entrada do secundário em 2013/14

Figura 1.18 - Estudantes por tipo de certificação e média global das classificações às disciplinas de português, matemática, ciências físico químicas e língua estrangeira (%)



Fonte: DGEEC/MEC, OTES: Estudantes à entrada do secundário em 2013/14



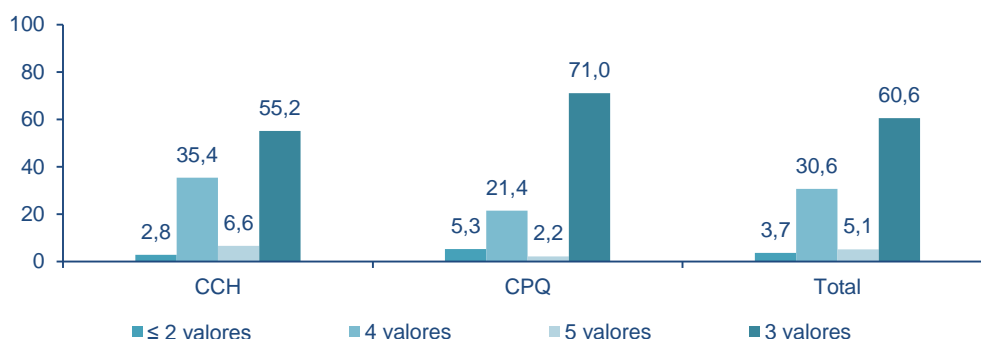
## Estudantes à Entrada do Secundário 2013-2014

Quadro 1.47 - Estudantes por tipo de certificação e nível de rendimento à disciplina de português (%)

NÍVEL DE RENDIMENTO - PORTUGUÊS	CCH	CPQ	Total
≤ 2 valores	2,8	5,3	3,7
3 valores	55,2	71,0	60,6
4 valores	35,4	21,4	30,6
5 valores	6,6	2,2	5,1
Total	100,0	100,0	100,0

Fonte: DGEEC/MEC, OTES: Estudantes à entrada do secundário em 2013/14

Figura 1.19 - Estudantes por tipo de certificação e nível de rendimento à disciplina de português (%)



Fonte: DGEEC/MEC, OTES: Estudantes à entrada do secundário em 2013/14

Quadro 1.48 - Estudantes por tipo de certificação e nível de rendimento à disciplina de língua estrangeira (%)

NÍVEL DE RENDIMENTO - LÍNGUA ESTRANGEIRA	CCH	CPQ	Total
≤ 2 valores	4,7	9,7	6,3
3 valores	29,9	50,4	36,8
4 valores	41,3	31,0	37,9
5 valores	24,1	8,9	19,0
Total	100,0	100,0	100,0

Fonte: DGEEC/MEC, OTES: Estudantes à entrada do secundário em 2013/14

Figura 1.20 - Estudantes por tipo de certificação e nível de rendimento à disciplina de língua estrangeira (%)



Fonte: DGEEC/MEC, OTES: Estudantes à entrada do secundário em 2013/14

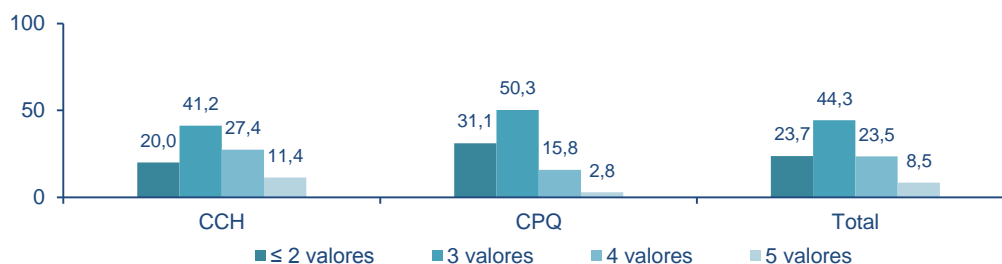
Quadro 1.49 - Estudantes por tipo de certificação e nível de rendimento à disciplina de matemática (%)

NÍVEL DE RENDIMENTO - MATEMÁTICA	CCH	CPQ	Total
≤ 2 valores	20,0	31,1	23,7
3 valores	41,2	50,3	44,3
4 valores	27,4	15,8	23,5
5 valores	11,4	2,8	8,5
Total	100,0	100,0	100,0

Fonte: DGEEC/MEC, OTES: Estudantes à entrada do secundário em 2013/14

## Estudantes à Entrada do Secundário 2013-2014

Figura 1.21 - Estudantes por tipo de certificação e nível de rendimento à disciplina de matemática (%)



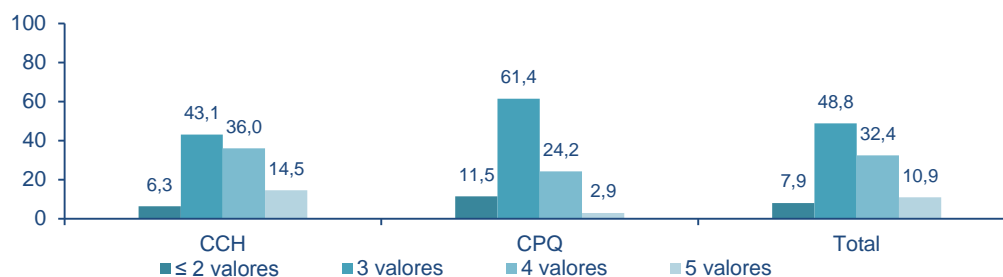
Fonte: DGEEC/MEC, OTES: Estudantes à entrada do secundário em 2013/14

Quadro 1.50 - Estudantes por tipo de certificação e nível de rendimento à disciplina de ciências físico-químicas (%)

NÍVEL DE RENDIMENTO - FÍSICO QUÍMICA	CCH	CPQ	Total
≤ 2 valores	6,3	11,5	7,9
3 valores	43,1	61,4	48,8
4 valores	36,0	24,2	32,4
5 valores	14,5	2,9	10,9
Total	100,0	100,0	100,0

Fonte: DGEEC/MEC, OTES: Estudantes à entrada do secundário em 2013/14

Figura 1.22 - Estudantes por tipo de certificação e nível de rendimento à disciplina de ciências físico-químicas (%)



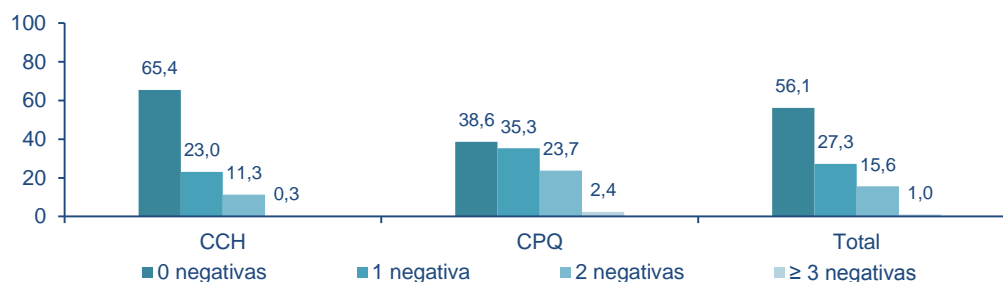
Fonte: DGEEC/MEC, OTES: Estudantes à entrada do secundário em 2013/14

Quadro 1.51 - Estudantes por tipo de certificação e número de negativas no final do 9.º ano (%)

NEGATIVAS	CCH	CPQ	Total
0 negativas	65,4	38,6	56,1
1 negativa	23,0	35,3	27,3
2 negativas	11,3	23,7	15,6
≥ 3 negativas	0,3	2,4	1,0
Total	100,0	100,0	100,0

Fonte: DGEEC/MEC, OTES: Estudantes à entrada do secundário em 2013/14

Figura 1.23 - Estudantes por tipo de certificação e número de negativas no final do 9.º ano (%)



Fonte: DGEEC/MEC, OTES: Estudantes à entrada do secundário em 2013/14

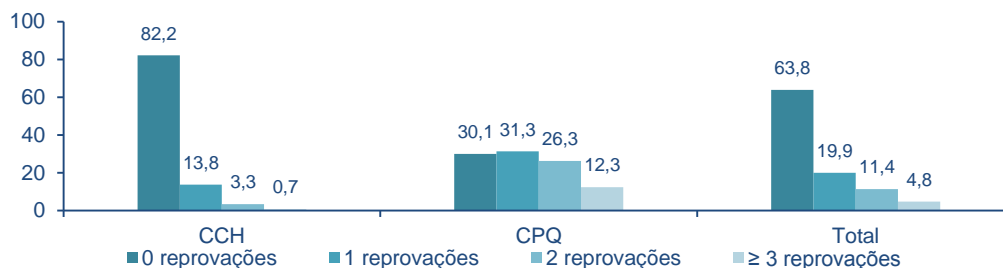
## Estudantes à Entrada do Secundário 2013-2014

Quadro 1.52 - Estudantes por tipo de certificação e número de reprovações ao longo do trajeto escolar (%)

REPROVAÇÕES	CCH	CPQ	Total
0 reprovações	82,2	30,1	63,8
1 reprovações	13,8	31,3	19,9
2 reprovações	3,3	26,3	11,4
≥ 3 reprovações	0,7	12,3	4,8
Total	100,0	100,0	100,0

Fonte: DGEEC/MEC, OTES: Estudantes à entrada do secundário em 2013/14

Figura 1.24 - Estudantes por tipo de certificação e número de reprovações ao longo do trajeto escolar (%)



Fonte: DGEEC/MEC, OTES: Estudantes à entrada do secundário em 2013/14

Quadro 1.53 - Estudantes por tipo de certificação e número de reprovações ao longo do trajeto escolar (%)

ANO DE REPROVAÇÕES	CCH	CPQ
1.º ano	0,7	1,2
2.º ano	6,0	5,9
3.º ano	2,6	4,7
4.º ano	4,3	6,3
5.º ano	3,8	6,7
6.º ano	4,4	7,2
7.º ano	14,3	16,6
8.º ano	9,3	11,9
9.º ano	20,2	21,2
10.º ano	33,4	14,5
11.º ano	0,8	2,9
12.º ano	0,3	0,9
Total	100,0	100,0

Fonte: DGEEC/MEC, OTES: Estudantes à entrada do secundário em 2013/14

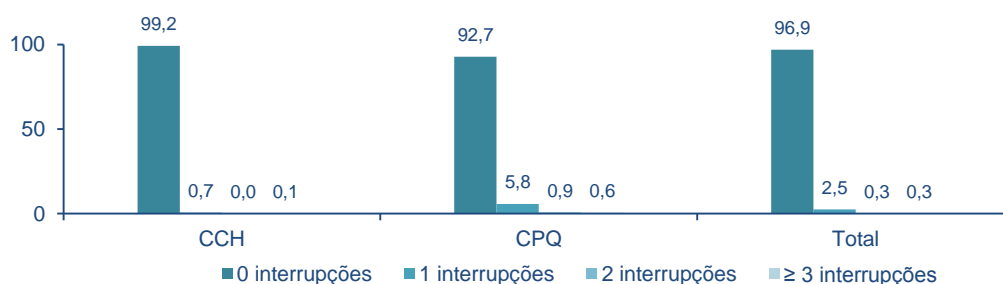
N=3585

Quadro 1.54 - Estudantes por tipo de certificação e número de interrupções ao longo do trajeto escolar (%)

INTERRUPÇÕES	CCH	CPQ	Total
0 interrupções	99,2	92,7	96,9
1 interrupções	0,7	5,8	2,5
2 interrupções	0,0	0,9	0,3
≥ 3 interrupções	0,1	0,6	0,3
Total	100,0	100,0	100,0

Fonte: DGEEC/MEC, OTES: Estudantes à entrada do secundário em 2013/14

Figura 1.25 - Estudantes por tipo de certificação e número de reprovações ao longo do trajeto escolar (%)



Fonte: DGEEC/MEC, OTES: Estudantes à entrada do secundário em 2013/14

## Estudantes à Entrada do Secundário 2013-2014

Quadro 1.55 - Estudantes por tipo de certificação e número de Interrupções ao longo do trajeto escolar (%)

ANO DE INTERRUPÇÕES	CCH	CPQ
1.º ano	8,1	2,5
2.º ano	12,2	3,9
3.º ano	6,8	3,6
4.º ano	8,1	5,0
5.º ano	8,1	6,4
6.º ano	12,2	6,4
7.º ano	8,1	6,4
8.º ano	8,1	5,7
9.º ano	13,5	14,6
10.º ano	10,8	26,7
11.º ano	4,1	18,9
Total	100,0	100,0

Fonte: DGEEC/MEC, OTES: Estudantes à entrada do secundário em 2013/14  
N=308

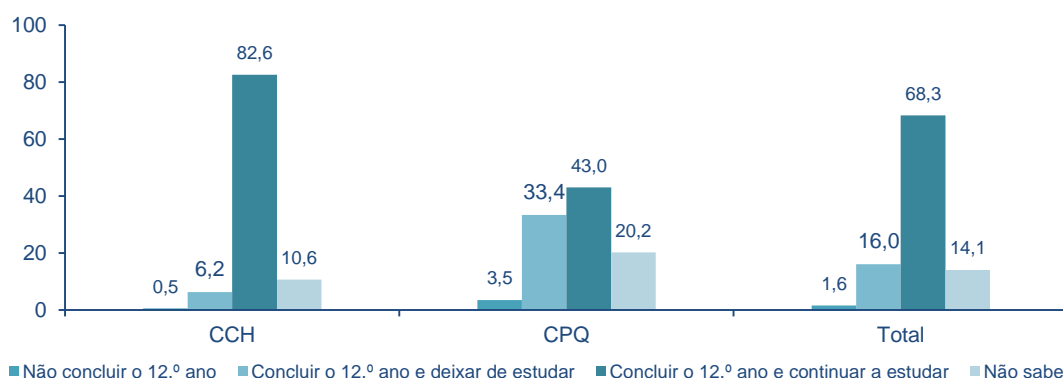
## IV - EXPETATIVAS ESCOLARES E PROFISSIONAIS

Quadro 1.56 - Estudantes por tipo de certificação e expectativas de percurso escolar (%)

EXPETATIVAS DE PERCURSO ESCOLAR	CCH	CPQ	Total
Não concluir o 12.º ano	0,5	3,5	1,6
Concluir o 12.º ano e deixar de estudar	6,2	33,4	16,0
Concluir o 12.º ano e continuar a estudar	82,6	43,0	68,3
Não sabe	10,6	20,2	14,1
Total	100,0	100,0	100,0

Fonte: DGEEC/MEC, OTES: Estudantes à entrada do secundário em 2013/14

Figura 1.26 - Estudantes por tipo de certificação e expectativas de percurso escolar (%)



Fonte: DGEEC/MEC, OTES: Estudantes à entrada do secundário em 2013/14

Quadro 1.57 - Estudantes por tipo de certificação e razões para não continuarem a estudar (%)

RAZÕES PARA NÃO CONTINUAREM A ESTUDAR	CCH	CPQ
Dificuldades económicas	8,2	8,7
Dificuldade em ingressar no ensino superior	16,2	13,0
Não gostar de estudar	23,3	20,5
Fazer um curso de formação profissional (fora do ensino superior)	11,5	5,7
Dificuldade em fazer um curso superior	6,3	5,8
Profissionalmente tirar um curso pós-secundário não faz muita diferença	5,7	5,5
Arranjar trabalho para poder ter o próprio dinheiro	22,9	34,1
Depois de acabar o ensino secundário quer constituir família	2,9	3,6
A família não apoia a continuação dos estudos	0,6	0,6
Ingressar no ensino superior implica ir viver para outra região	1,2	1,1
Motivos pessoais	0,6	0,6
Outras razões	0,9	0,8

Fonte: DGEEC/MEC, OTES: Estudantes à entrada do secundário em 2013/14  
N=1649

## Estudantes à Entrada do Secundário 2013-2014

Quadro 1.58 - Estudantes por tipo de certificação e razões para não concluírem o secundário (%)

RAZÕES PARA NÃO CONCLUIR O SECUNDÁRIO	CCH	CPQ
Dificuldades económicas	14,0	12,4
Dificuldade em concluir o ensino secundário	12,3	14,7
Não gostar do curso frequentado	10,5	7,8
Estar a trabalhar e não conseguir conciliar os estudos e a escola	3,5	4,1
Não gostar de estudar	28,1	17,9
Fazer um curso de formação profissional fora do ensino secundário	7,0	13,3
Acabar o ensino secundário não faz muita diferença	7,0	5,0
Encontrar um emprego para ter o seu próprio dinheiro	8,8	21,6
Os amigos deixaram de estudar	1,8	0,5
Motivos pessoais	1,8	0,9
A família não apoia a continuação dos estudos	1,8	1,4
Outras razões	3,5	0,5

Fonte: DGEEC/MEC, OTES: Estudantes à entrada do secundário em 2013/14

N=164

Quadro 1.59 - Estudantes por tipo de certificação e formação esperada no pós-secundária (%)

FORMAÇÃO ESPERADA NO PÓS SECUNDÁRIA	CCH	CPQ	Total
CEF - Tipo 7	0,8	1,8	1,0
CET	2,8	4,1	3,1
Sistema de Aprendizagem	0,3	1,0	0,5
Qualificação e Reconversão Profissional	0,6	1,4	0,7
Universidade	72,8	62,8	70,5
Politécnico	1,3	3,9	1,9
Não Sei	19,2	20,3	19,5
Outros	2,1	4,8	2,7
Total	100,0	100,0	100,0

Fonte: DGEEC/MEC, OTES: Estudantes à entrada do secundário em 2013/14

Quadro 1.60 - Estudantes por tipo de certificação e expectativas profissionais aos 30 anos (%)

EXPETATIVAS PROFISSIONAIS AOS 30 ANOS	CCH	CPQ	Total
Não sabe	40,1	44,2	41,6
Quadros Superiores da Administração Pública, Dirigentes e Quadros Superiores de Empresas	7,4	5,9	6,9
Especialistas das Profissões Intelectuais e Científicas	37,7	18,5	30,9
Técnicos e Profissionais de Nível Intermédio	9,4	14,8	11,4
Pessoal Administrativo e Similares	0,8	1,8	1,1
Outros grupos profissionais	4,6	14,7	8,2
Total	100,0	100,0	100,0

Fonte: DGEEC/MEC, OTES: Estudantes à entrada do secundário em 2013/14