

## RELATÓRIO DE ESCOLA DO QUESTIONÁRIO ESTUDANTES À ENTRADA DO SECUNDÁRIO 2013/14

Código da Escola:

Nome da Escola: Centro

Natureza: Público e Privado

Concelho: Cova da Beira

N.º questionários: 592

NUTS 2: Centro

NUTS 3: Cova da Beira

### I - CARACTERIZAÇÃO DOS ESTUDANTES À ENTRADA DO SECUNDÁRIO

#### 1.1 - Caracterização socioeconómica

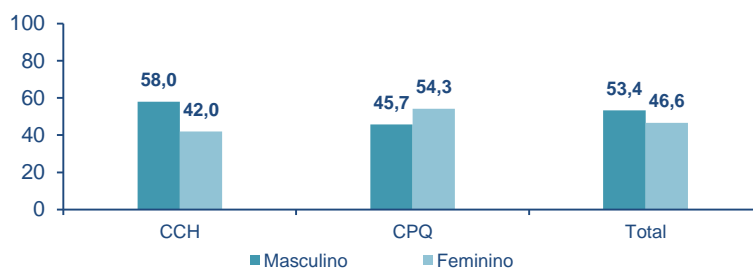
Quadro 1.1 - Estudantes por tipo de certificação e sexo (%)

SEXO	CCH	CPQ	Total
Masculino	58,0	45,7	53,4
Feminino	42,0	54,3	46,6
Total	100,0	100,0	100,0

Fonte: DGEEC/MEC, OTES: Estudantes à entrada do secundário em 2013/14

Nota: CCH - Cursos Científico-Humanísticos; CPQ - Cursos Profissionalmente Qualificantes

Figura 1.1 - Estudantes por tipo de certificação e sexo (%)



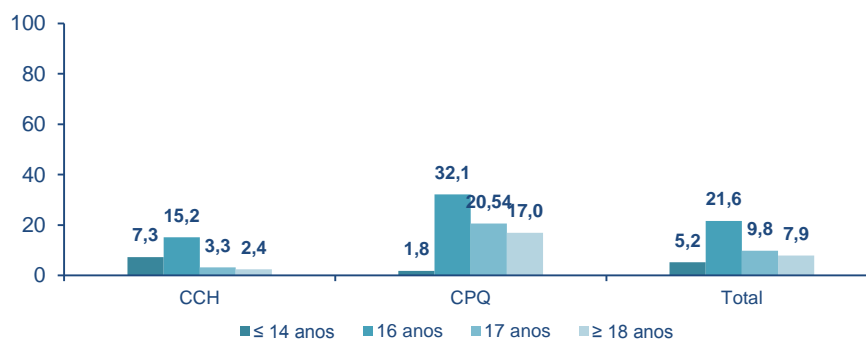
Fonte: DGEEC/MEC, OTES: Estudantes à entrada do secundário em 2013/14

Quadro 1.2 - Estudantes por tipo de certificação e distribuição etária (%)

IDADE	CCH	CPQ	Total
≤ 14 anos	7,3	1,8	5,2
15 anos	71,8	28,6	55,5
16 anos	15,2	32,1	21,6
17 anos	3,3	20,54	9,8
≥ 18 anos	2,4	17,0	7,9
Total	100,0	100,0	100,0

Fonte: DGEEC/MEC, OTES: Estudantes à entrada do secundário em 2013/14

Figura 1.2 - Estudantes por tipo de certificação e distribuição etária (%)



Fonte: DGEEC/MEC, OTES: Estudantes à entrada do secundário em 2013/14

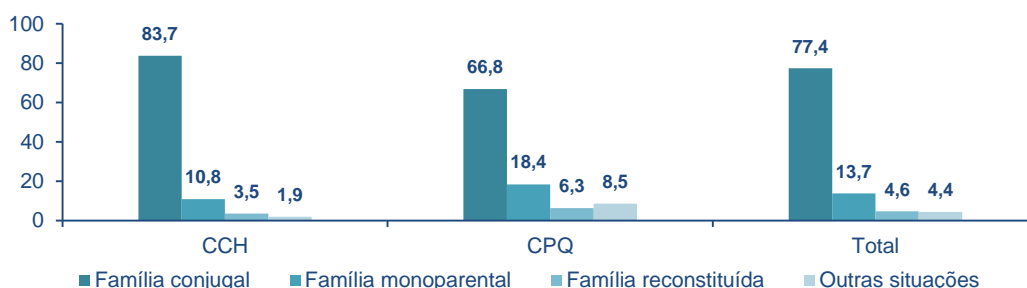
# Estudantes à Entrada do Secundário 2013-2014

Quadro 1.3 - Estudantes por tipo de certificação e tipo de núcleo familiar (%)

TIPO DE NÚCLEO FAMILIAR	CCH	CPQ	Total
Família conjugal	83,7	66,8	77,4
Família monoparental	10,8	18,4	13,7
Família reconstituída	3,5	6,3	4,6
Outras situações	1,9	8,5	4,4
Total	100,0	100,0	100,0

Fonte: DGEEC/MEC, OTES: Estudantes à entrada do secundário em 2013/14

Figura 1.3 - Estudantes por tipo de certificação e tipo de núcleo familiar (%)



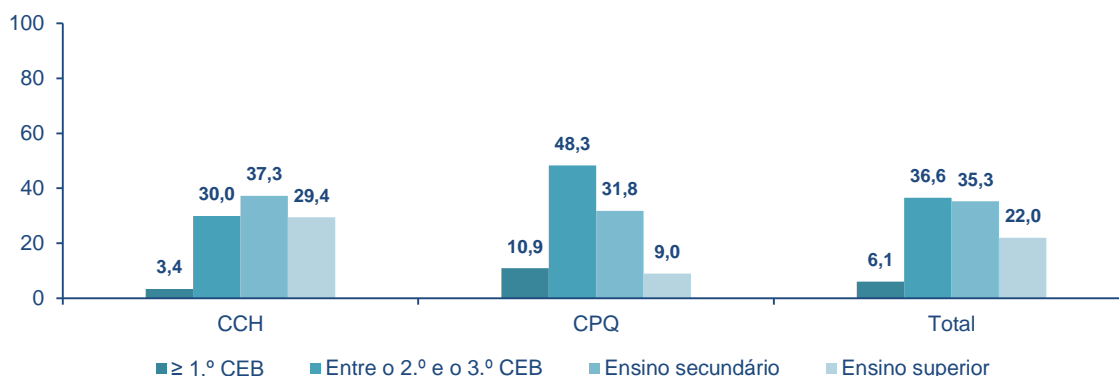
Fonte: DGEEC/MEC, OTES: Estudantes à entrada do secundário em 2013/14

Quadro 1.4 - Estudantes por tipo de certificação e nível de escolaridade dominante na família (%)

NÍVEL DE ESCOLARIDADE	CCH	CPQ	Total
≥ 1.º CEB	3,4	10,9	6,1
Entre o 2.º e o 3.º CEB	30,0	48,3	36,6
Ensino secundário	37,3	31,8	35,3
Ensino superior	29,4	9,0	22,0
Total	100,0	100,0	100,0

Fonte: DGEEC/MEC, OTES: Estudantes à entrada do secundário em 2013/14

Figura 1.4 - Estudantes por tipo de certificação e nível de escolaridade dominante na família (%)



Fonte: DGEEC/MEC, OTES: Estudantes à entrada do secundário em 2013/14

Quadro 1.5 - Estudantes por tipo de certificação e condições perante o trabalho na família (%)

CONDIÇÕES PERANTE O TRABALHO	CCH	CPQ	Total
Ambos os responsáveis exercem profissão	74,3	54,4	67,4
Um dos responsáveis exerce profissão	18,0	28,0	21,5
Nenhum dos responsáveis exerce profissão	7,7	17,6	11,1
Total	100,0	100,0	100,0

Fonte: DGEEC/MEC, OTES: Estudantes à entrada do secundário em 2013/14

## Estudantes à Entrada do Secundário 2013-2014

Figura 1.5 - Estudantes por tipo de certificação e condições perante o trabalho na família (%)



Fonte: DGEEC/MEC, OTES: Estudantes à entrada do secundário em 2013/14

Quadro 1.6 - Estudantes por tipo de certificação e grande grupo profissional dominante na família (%)

GRANDE GRUPO PROFISSIONAL DA FAMÍLIA	CCH	CPQ	Total
Quadros Superiores da Administração Pública, Dirigentes e Quadros Superiores de Empresas	14,6	4,5	11,1
Especialistas das Profissões Intelectuais e Científicas	19,9	9,1	16,1
Técnicos e Profissionais de Nível Intermédio	10,3	4,5	8,2
Pessoal Administrativo e Similares	8,1	3,4	6,4
Pessoal dos Serviços e Vendedores	16,5	22,2	18,5
Operários, Artífices e Trabalhadores Similares	22,1	35,8	27,0
Trabalhadores não Qualificados	3,1	7,4	4,6
Outros grupos profissionais	5,3	12,6	8,0
Total	100,0	99,5	100,0

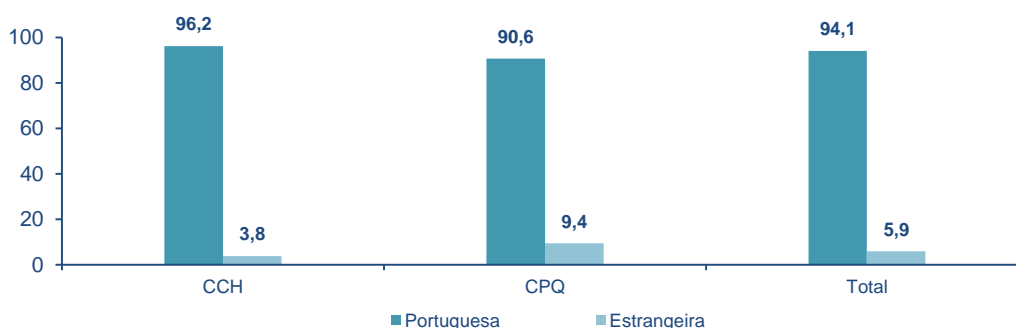
Fonte: DGEEC/MEC, OTES: Estudantes à entrada do secundário em 2013/14

Quadro 1.7 - Estudantes por tipo de certificação e nacionalidade (%)

NACIONALIDADE	CCH	CPQ	Total
Portuguesa	96,2	90,6	94,1
Estrangeira	3,8	9,4	5,9
Total	100,0	100,0	100,0

Fonte: DGEEC/MEC, OTES: Estudantes à entrada do secundário em 2013/14

Figura 1.6 - Estudantes por tipo de certificação e nacionalidade (%)



Fonte: DGEEC/MEC, OTES: Estudantes à entrada do secundário em 2013/14

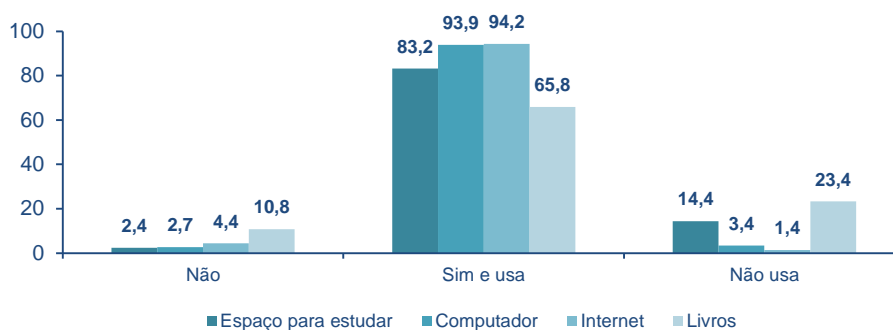
Quadro 1.8 - Estudantes por utilização de espaço próprio, computador, internet e livros para estudar (%)

	Não	Sim e usa	Não usa	Total
Espaço para estudar	2,4	83,2	14,4	100,0
Computador	2,7	93,9	3,4	100,0
Internet	4,4	94,2	1,4	100,0
Livros	10,8	65,8	23,4	100,0

Fonte: DGEEC/MEC, OTES: Estudantes à entrada do secundário em 2013/14

## Estudantes à Entrada do Secundário 2013-2014

Figura 1.7 - Estudantes por utilização de espaço próprio, computador, internet e livros para estudar (%)



Fonte: DGEEC/MEC, OTES: Estudantes à entrada do secundário em 2013/14

Quadro 1.9 - Estudantes por tipo de certificação e utilização de espaço próprio, computador, internet e livros para estudar (%)

	CCH				CPQ				Total			
	Não	Sim e usa	Não usa	Total	Não	Sim e usa	Não usa	Total	Não	Sim e usa	Não usa	Total
Espaço para estudar	1,1	90,0	8,9	100,0	4,5	72,1	23,4	100,0	2,4	83,2	14,4	100,0
Computador	0,3	97,8	1,9	100,0	6,7	87,4	5,8	100,0	2,7	93,9	3,4	100,0
Internet	1,4	98,4	0,3	100,0	9,5	87,4	3,2	100,0	4,4	94,2	1,4	100,0
Livros	6,5	75,6	17,9	100,0	18,0	49,5	32,4	100,0	10,8	65,8	23,4	100,0

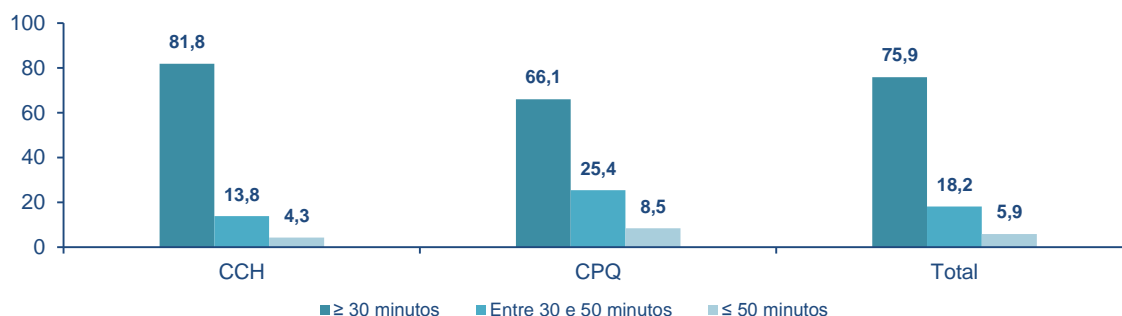
Fonte: DGEEC/MEC, OTES: Estudantes à entrada do secundário em 2013/14

Quadro 1.10 - Estudantes por tipo de certificação e tempo despendido no percurso casa-escola (%)

TEMPO DISPENDIDO	CCH	CPQ	Total
≥ 30 minutos	81,8	66,1	75,9
Entre 30 e 50 minutos	13,8	25,4	18,2
≤ 50 minutos	4,3	8,5	5,9
Total	100,0	100,0	100,0

Fonte: DGEEC/MEC, OTES: Estudantes à entrada do secundário em 2013/14

Figura 1.8 - Estudantes por tipo de certificação e tempo despendido no percurso casa-escola (%)



Fonte: DGEEC/MEC, OTES: Estudantes à entrada do secundário em 2013/14

Quadro 1.11 - Estudantes por meio de transporte e tempo de demora no percurso casa-escola (%)

MEIO DE TRANSPORTE	≥ 30	30 a 50	≤ 50	Total
A pé	97,0	2,2	0,7	100,0
Transporte escolar	50,0	40,4	9,6	100,0
Transporte público	56,1	33,5	10,4	100,0
Carro	94,9	3,4	1,7	100,0
Mota	100,0	0,0	0,0	100,0
Bicicleta	0,0	100,0	0,0	100,0
Outro meio	60,0	0,0	40,0	100,0

Fonte: DGEEC/MEC, OTES: Estudantes à entrada do secundário em 2013/14

# Estudantes à Entrada do Secundário 2013-2014

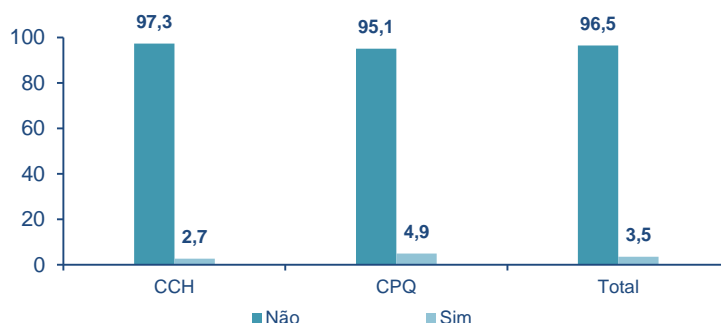
## 1.2 - Trabalhadores-Estudantes

Quadro 1.12 - Estudantes por tipo de certificação e inserção profissional no secundário (%)

INSERÇÃO PROFISSIONAL NO SECUNDÁRIO	CCH	CPQ	Total
Não	97,3	95,1	96,5
Sim	2,7	4,9	3,5
Total	100,0	100,0	100,0

Fonte: DGEEC/MEC, OTES: Estudantes à entrada do secundário em 2013/14

Figura 1.9 - Estudantes por tipo de certificação e inserção profissional no secundário (%)



Fonte: DGEEC/MEC, OTES: Estudantes à entrada do secundário em 2013/14

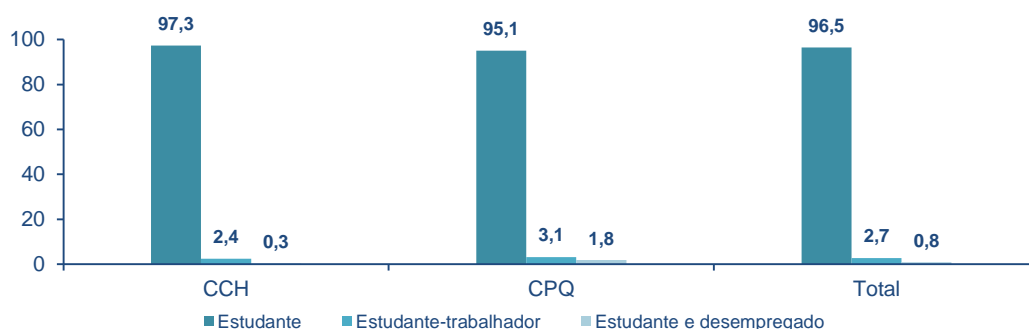
Quadro 1.13 - Estudantes por tipo de certificação e tipo de atividade desempenhada (%)

TIPO DE ATIVIDADE	CCH	CPQ	Total
Estudante	97,3	95,1	96,5
Estudante-trabalhador	2,4	3,1	2,7
Estudante e desempregado	0,3	1,8	0,8
Total	99,7	98,2	99,2

Fonte: DGEEC/MEC, OTES: Estudantes à entrada do secundário em 2013/14

N=21

Figura 1.10 - Estudantes por tipo de certificação e tipo de atividade desempenhada (%)



Fonte: DGEEC/MEC, OTES: Estudantes à entrada do secundário em 2013/14

Quadro 1.14 - Estudantes por tipo de certificação e regime de trabalho (%)

RÉGIME DE TRABALHO	CCH	CPQ	Total
Tempo inteiro	10,0	9,1	9,5
Tempo parcial	30,0	18,2	23,8
Sazonalmente	20,0	27,3	23,8
Ocasionalmente	40,0	36,4	38,1
Outra situação	0,0	9,1	4,8
Total	100,0	100,0	100,0

Fonte: DGEEC/MEC, OTES: Estudantes à entrada do secundário em 2013/14

N=21

## Estudantes à Entrada do Secundário 2013-2014

**Quadro 1.15 - Estudantes por tipo de certificação e razões para ter iniciado uma atividade profissional (%)**

RAZÕES PARA TER INICIADO UMA ATIVIDADE PROFISSIONAL	CCH	CPQ
A família tinha dificuldades económicas e era preciso obter mais dinheiro	14,3	17,6
Para ajudar no negócio familiar	14,3	11,8
Apesar da família não ter dificuldades económicas acharam melhor que começasse a trabalhar	14,3	0,0
Surgiu uma oportunidade e decidiu aproveitar	7,1	17,6
Apesar de não ter dificuldades económicas queria ter o seu próprio dinheiro	28,6	35,3
A trabalhar aprende-se coisas importantes que a escola não ensina	14,3	5,9
Tem amigos que também estão a trabalhar	0,0	0,0
Outra razão	7,1	11,8

Fonte: DGEEC/MEC, OTES: Estudantes à entrada do secundário em 2013/14

N=21

## II - A ESCOLA E O CURSO

### 2.1.1 A Escola

**Quadro 1.16 - Estudantes por tipo de certificação e razão para prosseguir para o ensino secundário (%)**

RAZÃO PARA PROSSEGUIR PARA O ENSINO SECUNDÁRIO	CCH	CPQ
O ensino secundário dá melhores possibilidades em termos de trabalho	53,1	54,0
A minha família quis que eu continuasse a estudar	2,5	8,0
Gosto de aprender	2,7	6,3
Quero ir para o ensino superior	37,1	16,1
Não consegui emprego	0,3	0,4
Nenhum motivo em especial	4,1	8,5
Outras razões	0,3	6,7

Fonte: DGEEC/MEC, OTES: Estudantes à entrada do secundário em 2013/14

**Quadro 1.17- Estudantes por tipo de certificação e perceção face aos principais objetivos do ensino secundário (%)**

PRINCIPAIS OBJETIVOS DO ENSINO SECUNDÁRIO	CCH	CPQ
Preparar os alunos para a vida profissional	37,6	48,5
Desenvolver o espírito crítico e a criatividade dos alunos	9,7	7,1
Preparar os alunos para o ensino superior	28,8	18,8
Adquirir um conhecimento mais aprofundado sobre diferentes matérias	11,0	6,8
Preparar os alunos para participarem em sociedade	7,2	11,0
Contribuir para a diminuição da desigualdades existentes na sociedade	2,3	2,0
Escolher só os melhores alunos para o ensino superior	1,4	0,7
Outro objetivo	1,1	2,7
Não sabe	0,9	2,4

Fonte: DGEEC/MEC, OTES: Estudantes à entrada do secundário em 2013/14

**Quadro 1.18 - Estudantes por tipo de certificação e razões para a escolha da escola frequentada (%)**

RAZÕES PARA A ESCOLHA DA ESCOLA	CCH	CPQ
Era a escola onde eu já estava	22,6	9,1
OS meus pais trabalham neste concelho	3,3	3,1
É a escola que fica mais perto da minha casa	17,2	10,6
Era nesta escola que havia o curso que eu queria	9,8	42,9
Os meus amigos estão nesta escola	13,6	10,6
Esta escola fica longe da minha casa e assim estou mais à vontade	1,1	2,3
Esta escola tem prestígio	9,2	2,9
Esta escola tem boas instalações e equipamentos	6,1	2,6
Não existe escola secundária no concelho onde vivo	2,0	2,6
Os professores desta escola são muito bons	6,2	3,1
Esta escola promove atividades extra curriculares que me agradam	1,9	2,0
Outra razão	7,0	8,3

Fonte: DGEEC/MEC, OTES: Estudantes à entrada do secundário em 2013/14

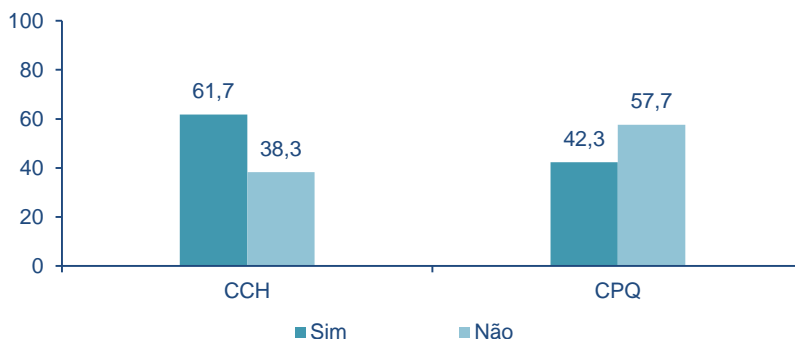
## Estudantes à Entrada do Secundário 2013-2014

**Quadro 1.19 - Estudantes por tipo de certificação e permanência na mesma escola de conclusão do 9.º ano (%)**

	MESMA ESCOLA	CCH	CPQ
Sim		61,7	42,3
Não		38,3	57,7
Total		100,0	100,0

Fonte: DGEEC/MEC, OTES: Estudantes à entrada do secundário em 2013/14

**Figura 1.11 - Estudantes por tipo de certificação e permanência na mesma escola de conclusão do 9.º ano (%)**



Fonte: DGEEC/MEC, OTES: Estudantes à entrada do secundário em 2013/14

**Quadro 1.20 - Estudantes por grau de concordância sobre as relações na escola (%)**

PERCEÇÃO SOBRE AS RELAÇÕES NA ESCOLA	Concordo totalmente / concordo	Não concordo nem discordo	Discordo totalmente / discordo	Total
Boa relação entre funcionários e alunos	79,1	15,7	5,2	100,0
Boa relação entre órgãos de gestão e alunos	71,6	22,8	5,6	100,0
Gosto no convívio com os colegas	91,0	6,6	2,4	100,0
Sensação de segurança na escola	68,7	21,7	9,6	100,0

Fonte: DGEEC/MEC, OTES: Estudantes à entrada do secundário em 2013/14

**Quadro 1.20.1 - Estudantes dos CCH por grau de concordância sobre as relações na escola (%)**

PERCEÇÃO SOBRE AS RELAÇÕES NA ESCOLA	Concordo totalmente / concordo	Não concordo nem discordo	Discordo totalmente / discordo	Total
Boa relação entre funcionários e alunos	78,6	15,7	5,7	100,0
Boa relação entre órgãos de gestão e alunos	75,6	20,3	4,1	100,0
Gosto no convívio com os colegas	92,7	5,7	1,6	100,0
Sensação de segurança na escola	70,7	20,9	8,4	100,0

Fonte: DGEEC/MEC, OTES: Estudantes à entrada do secundário em 2013/14

**Quadro 1.20.2 - Estudantes dos CPQ por grau de concordância sobre as relações na escola (%)**

PERCEÇÃO SOBRE AS RELAÇÕES NA ESCOLA	Concordo totalmente / concordo	Não concordo nem discordo	Discordo totalmente / discordo	Total
Boa relação entre funcionários e alunos	79,8	15,7	4,5	100,0
Boa relação entre órgãos de gestão e alunos	65,0	26,9	8,1	100,0
Gosto no convívio com os colegas	88,3	8,1	3,6	100,0
Sensação de segurança na escola	65,5	22,9	11,7	100,0

Fonte: DGEEC/MEC, OTES: Estudantes à entrada do secundário em 2013/14

## Estudantes à Entrada do Secundário 2013-2014

Quadro 1.21 - Estudantes por grau de concordância sobre os espaços e equipamentos da escola (%)

PERCEÇÃO SOBRE OS EQUIPAMENTOS DA ESCOLA	Concordo totalmente / concordo	Não concordo nem discordo	Discordo totalmente / discordo	Total
Espaços para a prática de educação física	76,5	12,5	11,0	100,0
Equipamento informático	71,6	18,6	9,8	100,0
Equipamentos e materiais para a formação específica do curso	76,7	17,2	6,1	100,0
Biblioteca ou centro de recursos	80,7	15,2	4,1	100,0
Instalações físicas das salas de aula	67,9	18,9	13,2	100,0
Infraestruturas para pessoas com deficiências motoras	45,9	20,3	33,8	100,0
Espaços de convívio dos alunos	74,6	16,2	9,1	100,0
Serviços de Apoio	68,8	26,9	4,4	100,0

Fonte: DGEEC/MEC, OTES: Estudantes à entrada do secundário em 2013/14

Quadro 1.21.1 - Estudantes dos CCH por grau de concordância sobre os espaços e equipamentos da escola (%)

PERCEÇÃO SOBRE OS EQUIPAMENTOS DA ESCOLA	Concordo totalmente / concordo	Não concordo nem discordo	Discordo totalmente / discordo	Total
Espaços para a prática de educação física	79,9	10,8	9,2	100,0
Equipamento informático	73,4	18,4	8,1	100,0
Equipamentos e materiais para a formação específica do curso	80,2	13,8	6,0	100,0
Biblioteca ou centro de recursos	84,6	12,5	3,0	100,0
Instalações físicas das salas de aula	69,9	16,8	13,3	100,0
Infraestruturas para pessoas com deficiências motoras	42,3	20,1	37,7	100,0
Espaços de convívio dos alunos	78,3	12,7	8,9	100,0
Serviços de Apoio	72,4	25,2	2,4	100,0

Fonte: DGEEC/MEC, OTES: Estudantes à entrada do secundário em 2013/14

Quadro 1.21.2 - Estudantes dos CPQ por grau de concordância sobre os espaços e equipamentos da escola (%)

PERCEÇÃO SOBRE OS EQUIPAMENTOS DA ESCOLA	Concordo totalmente / concordo	Não concordo nem discordo	Discordo totalmente / discordo	Total
Espaços para a prática de educação física	70,9	15,2	13,9	100,0
Equipamento informático	68,6	18,8	12,6	100,0
Equipamentos e materiais para a formação específica do curso	70,9	22,9	6,3	100,0
Biblioteca ou centro de recursos	74,4	19,7	5,8	100,0
Instalações físicas das salas de aula	64,6	22,4	13,0	100,0
Infraestruturas para pessoas com deficiências motoras	52,0	20,6	27,4	100,0
Espaços de convívio dos alunos	68,5	22,1	9,5	100,0
Serviços de Apoio	62,8	29,6	7,6	100,0

Fonte: DGEEC/MEC, OTES: Estudantes à entrada do secundário em 2013/14

Quadro 1.22 - Estudantes por participação não formal em atividades fora do contexto escolar (%)

ATIVIDADES FORA DO CONTEXTO ESCOLAR	Sim	Não	Não, mas gostaria	Total
Associação cultural ou recreativa	17,7	71,3	11,0	100,0
Organização ou grupo religioso	15,6	81,6	2,9	100,0
Partido/Juventude política	3,7	90,7	5,6	100,0
Escoteiros/Escuteiros/Guias	11,7	77,9	10,5	100,0
Associação/Clube desportivo	26,2	63,3	10,5	100,0
Associação ecologista/ambientalista	2,5	88,0	9,5	100,0
Associação ou instituição de solidariedade	8,1	78,5	13,4	100,0
Associação de defesa dos direitos humanos	2,0	85,4	12,5	100,0

Fonte: DGEEC/MEC, OTES: Estudantes à entrada do secundário em 2013/14



## Estudantes à Entrada do Secundário 2013-2014

Quadro 1.23 - Estudantes por participação em atividades escolares formais (%)

ATIVIDADES ESCOLARES FORMAIS	Sim	Não	Total
Elaboração do projeto educativo	12,6	87,4	100,0
Elaboração do regulamento interno	6,4	93,6	100,0
Atividade da associação de estudantes	20,9	79,1	100,0
Participação de uma lista da associação de estudantes	17,7	82,3	100,0
Votação nas eleições da associação de estudantes	57,4	42,6	100,0
Eleição do delegado e/ou subdelegado de turma	78,7	21,3	100,0
Elaboração ou participação num abaixo assinado na escola	7,9	92,1	100,0

Fonte: DGEEC/MEC, OTES: Estudantes à entrada do secundário em 2013/14

Quadro 1.24 - Estudantes por participação em atividades escolares não formais (%)

ATIVIDADES ESCOLARES NÃO FORMAIS	Sim	Não	Não, mas gostaria	Total
Clubes temáticos	8,6	69,4	22,0	100,0
Visitas de estudo	78,7	11,7	9,6	100,0
Debates e/ou sessões de esclarecimento	22,4	67,2	10,4	100,0
Iniciativas solidárias	17,3	66,0	16,6	100,0
Torneios desportivos	35,3	51,7	13,0	100,0
Organização de festas e/ou eventos	18,5	59,0	22,5	100,0

Fonte: DGEEC/MEC, OTES: Estudantes à entrada do secundário em 2013/14

Quadro 1.25 - Estudantes por participação da família em atividades escolares (%)

PARTICIPAÇÃO DA FAMÍLIA EM ATIVIDADES ESCOLARES	Nunca	Sim, algumas vezes	Sim, quase sempre	Sim, sempre	Total
Ajudam a organizar o tempo em casa	21,5	40,9	20,1	17,4	100,0
Ajudam nos trabalhos escolares	26,7	42,7	15,5	15,1	100,0
Vão às reuniões escolares	7,9	18,7	25,1	48,3	100,0
Propõem reuniões com o diretor de turma	37,9	39,0	11,6	11,5	100,0
Colaboram com a associação de pais	45,1	28,9	13,5	12,5	100,0
Colaboram com a escola em diferentes atividades	53,6	26,8	8,8	10,8	100,0
Apoiam a escola em diferentes atividades	64,5	19,9	7,1	8,4	100,0

Fonte: DGEEC/MEC, OTES: Estudantes à entrada do secundário em 2013/14

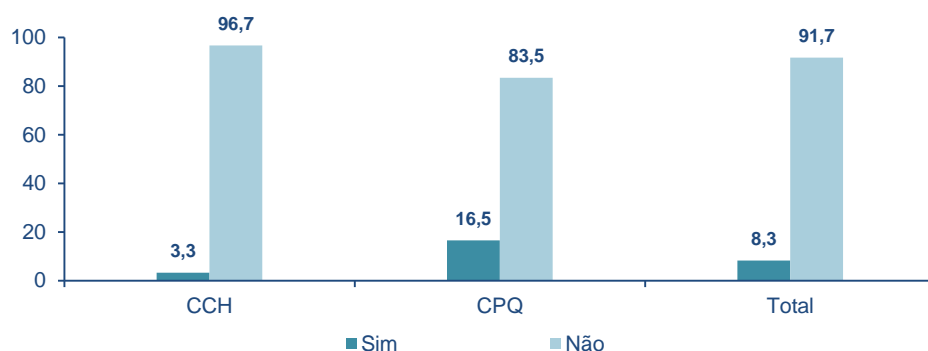
### 2.1.2 Mobilidade Inter-Escolas

Quadro 1.26 - Estudantes por tipo de certificação e mudança de escola durante o ensino secundário (%)

MUDANÇA DE ESCOLA	CCH	CPQ	Total
Sim	3,3	16,5	8,3
Não	96,7	83,5	91,7
Total	100,0	100,0	100,0

Fonte: DGEEC/MEC, OTES: Estudantes à entrada do secundário em 2013/14

Figura 1.12 - Estudantes por tipo de certificação e mudança de escola durante o ensino secundário (%)



Fonte: DGEEC/MEC, OTES: Estudantes à entrada do secundário em 2013/14

## Estudantes à Entrada do Secundário 2013-2014

Quadro 1.27 - Estudantes por tipo de certificação e razões para mudar de escola (%)

RAZÕES PARA MUDAR DE ESCOLA	CCH	CPQ
Frequentar uma escola mais próxima de casa	0,0	4,4
Frequentar uma escola mais perto do local de trabalho dos pais	6,7	2,2
Frequentar uma escola onde exista o curso/disciplinas pretendidas	20,0	42,2
Frequentar uma escola onde estavam os amigos	6,7	4,4
Os pais acharam que a escola onde estava não era a melhor	20,0	11,1
Frequentar uma escola com mais prestígio	6,7	4,4
Frequentar uma escola com melhores instalações	6,7	0,0
Ter melhores professores	13,3	2,2
Frequentar uma escola mais segura	13,3	2,2
Motivos pessoais	6,7	8,9
Outra razão	0,0	8,9
Mudança de cidade/país	0,0	8,9

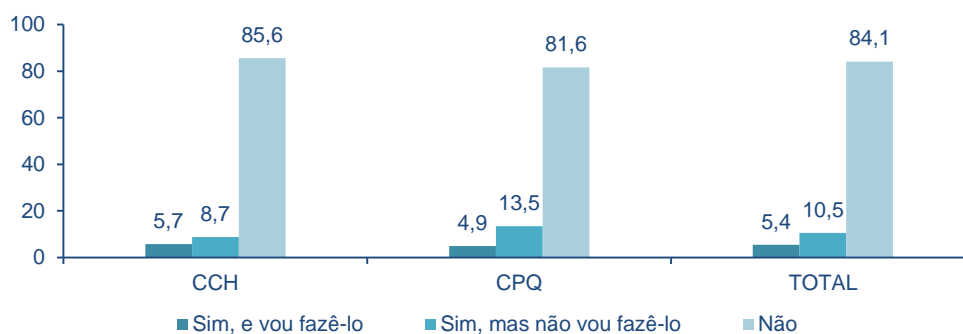
Fonte: DGEEC/MEC, OTES: Estudantes à entrada do secundário em 2013/14  
N=49

Quadro 1.28 - Estudantes por modalidade frequentada e expectativas de mudança de escola durante o ensino secundário (%)

MUDANÇA DE ESCOLA	CCH	CPQ	TOTAL
Sim, e vou fazê-lo	5,7	4,9	5,4
Sim, mas não vou fazê-lo	8,7	13,5	10,5
Não	85,6	81,6	84,1
Total	100,0	100,0	100,0

Fonte: DGEEC/MEC, OTES: Estudantes à entrada do secundário em 2013/14

Figura 1.13 - Estudantes por tipo de certificação e expectativas de mudança de escola durante o ensino secundário (%)



Fonte: DGEEC/MEC, OTES: Estudantes à entrada do secundário em 2013/14

Quadro 1.29 - Estudantes por tipo de certificação e razões para desejarem mudar de escola (%)

RAZÕES PARA DESEJAREM MUDAR DE ESCOLA	CCH	CPQ
Frequentar uma escola mais próxima de casa	8,0	8,3
Frequentar uma escola mais perto do local de trabalho dos pais	4,5	0,0
Frequentar uma escola onde exista o curso/disciplinas pretendidas	18,2	15,0
Frequentar uma escola onde estejam os amigos	5,7	8,3
Os pais acharam que a escola onde estava não era a melhor	5,7	3,3
Frequentar uma escola com mais prestígio	9,1	3,3
Frequentar uma escola com melhores instalações	8,0	10,0
Ter melhores professores	11,4	11,7
Frequentar uma escola mais segura	3,4	5,0
Mudar de cidade/país	3,4	8,3
Motivos pessoais	3,4	3,3
Outra razão	19,3	23,3

Fonte: DGEEC/MEC, OTES: Estudantes à entrada do secundário em 2013/14  
N=94

## Estudantes à Entrada do Secundário 2013-2014

Quadro 1.30 - Estudantes por tipo de certificação e razão para não mudarem de escola (%)

RAZÃO PARA A NÃO MUDANÇA DE ESCOLA	CCH	CPQ
Escola atual mais perto de casa	25,0	27,6
Escola atual mais perto do trabalho dos pais	9,4	0,0
Escola atual era a única com o curso/disciplinas pretendidos	9,4	13,8
Amigos frequentam a escola atual	18,8	10,3
Pais consideravam a escola atual melhor	9,4	6,9
Escola atual com mais prestígio	6,3	0,0
Escola atual com melhores instalações	0,0	6,9
Escola atual com melhores professores	6,3	3,4
Maior segurança na escola atual	0,0	0,0
Motivos pessoais	0,0	6,9
Dificuldades de adaptação à outra escola	9,4	6,9
Outra razão	10,0	6,9
Teria que repetir o 10.º ano	3,1	10,3

Fonte: DGEEC/MEC, OTES: Estudantes à entrada do secundário em 2013/14  
V=PROCV(O8;'2'!A2:AAC947;446;FALSO)

### 2.2.1 - O curso

Quadro 1.31 - Estudantes por tipo de certificação e razões para a escolha do curso (%)

RAZÕES PARA A ESCOLHA DO CURSO	CCH	CPQ
É um curso com muito prestígio	6,6	3,9
É um curso com muita qualidade	10,9	11,4
Tenho pessoas próximas que seguiram o mesmo curso	3,7	5,4
Porque não tinha de mudar de escola	0,7	1,6
O curso dá boas oportunidades de emprego	21,4	19,6
É um curso muito prático	0,9	10,6
É um curso essencialmente teórico	1,0	0,3
É o que eu gosto de estudar	11,9	15,8
É o que quer seguir em termos de ensino superior	21,7	8,3
Permite desempenhar a profissão desejada	12,4	11,4
É o curso indicado pelos testes psicotécnicos	2,3	1,3
É o curso desejado pela família	0,9	0,3
Não havia outro curso que gostasse	2,9	8,8
Outras razões	0,0	1,6

Fonte: DGEEC/MEC, OTES: Estudantes à entrada do secundário em 2013/14

Quadro 1.32 - Estudantes por tipo de certificação e apoio da escola na escolha do curso (%)

APOIO DA ESCOLA NA ESCOLHA DO CURSO	Sim e foi útil	Sim, mas não foi útil	Não
Serviços de Psicologia e Orientação da escola	37,9	20,9	41,2
Obtenção de informação sobre profissões possíveis de desenvolver na área	58,5	17,0	24,5
Apoio/esclarecimento de professores	60,0	14,9	55,7
Obtenção de informação na internet sobre as opções dos cursos	55,6	11,6	32,8
Obtenção de informação de pessoas que tinham seguido diferentes cursos	52,4	14,8	32,8
Apoio da família	81,8	9,2	9,0
Apoio dos amigos	72,4	13,9	13,7

Fonte: DGEEC/MEC, OTES: Estudantes à entrada do secundário em 2013/14

## Estudantes à Entrada do Secundário 2013-2014

**Quadro 1.33 - Estudantes por tipo de certificação e percepções sobre algumas dimensões pedagógicas do curso (%)**

PERCEÇÕES SOBRE O ENSINO NO CURSO	Concordo totalmente / concordo	Não concordo nem discordo	Discordo totalmente / discordo	Total
A maioria dos professores tem qualidade	77,6	17,1	5,3	100,0
A matéria dada é interessante	68,3	25,4	6,3	100,0
Os instrumentos de avaliação são adequados	75,5	20,4	4,1	100,0
Os materiais de apoio são adequados para o estudo	78,5	18,1	3,4	100,0
Os professores fazem um esforço para tornar as aulas mais interessantes	65,4	23,5	11,1	100,0
Os professores esforçam-se para acompanhar os alunos com mais dificuldades	74,2	20,0	5,8	100,0
O ambiente da turma contribui para a aprendizagem	60,0	28,0	12,0	100,0
As matérias das diferentes disciplinas estão interligadas entre si	70,8	23,9	5,3	100,0
O curso está a preparar convenientemente para a vida profissional	79,7	15,6	4,8	100,0

Fonte: DGEEC/MEC, OTES: Estudantes à entrada do secundário em 2013/14

**Quadro 1.33.1 - Estudantes dos CCH por percepções sobre algumas dimensões pedagógicas do curso (%)**

PERCEÇÕES SOBRE O ENSINO NO CURSO	Concordo totalmente / concordo	Não concordo nem discordo	Discordo totalmente / discordo	Total
A maioria dos professores tem qualidade	79,6	15,8	4,6	100,0
A matéria dada é interessante	67,5	26,5	6,0	100,0
Os instrumentos de avaliação são adequados	76,2	20,2	3,6	100,0
Os materiais de apoio são adequados para o estudo	82,2	15,9	1,9	100,0
Os professores fazem um esforço para tornar as aulas mais interessantes	60,8	26,0	13,2	100,0
Os professores esforçam-se para acompanhar os alunos com mais dificuldades	75,9	19,7	4,4	100,0
O ambiente da turma contribui para a aprendizagem	61,1	28,2	10,7	100,0
As matérias das diferentes disciplinas estão interligadas entre si	72,6	22,5	4,9	100,0
O curso está a preparar convenientemente para a vida profissional	80,0	15,1	4,9	100,0

Fonte: DGEEC/MEC, OTES: Estudantes à entrada do secundário em 2013/14

**Quadro 1.33.2 - Estudantes dos CPQ por percepções sobre algumas dimensões pedagógicas do curso (%)**

PERCEÇÕES SOBRE O ENSINO NO CURSO	Concordo totalmente / concordo	Não concordo nem discordo	Discordo totalmente / discordo	Total
A maioria dos professores tem qualidade	74,3	19,4	6,3	100,0
A matéria dada é interessante	69,7	23,5	6,8	100,0
Os instrumentos de avaliação são adequados	74,2	20,8	5,0	100,0
Os materiais de apoio são adequados para o estudo	72,3	21,8	5,9	100,0
Os professores fazem um esforço para tornar as aulas mais interessantes	72,9	19,5	7,7	100,0
Os professores esforçam-se para acompanhar os alunos com mais dificuldades	71,5	20,4	8,1	100,0
O ambiente da turma contribui para a aprendizagem	58,2	58,2	14,1	130,5
As matérias das diferentes disciplinas estão interligadas entre si	67,7	26,4	5,9	100,0
O curso está a preparar convenientemente para a vida profissional	79,1	16,4	4,5	100,0

Fonte: DGEEC/MEC, OTES: Estudantes à entrada do secundário em 2013/14

# Estudantes à Entrada do Secundário 2013-2014

**Quadro 1.34 - Estudantes por perceções sobre a atitude e disponibilidade dos professores (%)**

PERCEÇÕES SOBRE O ENSINO NO CURSO	Concordo totalmente / concordo	Não concordo nem discordo	Discordo totalmente / discordo	Total
Existe uma boa relação entre a maioria dos professores e alunos	81,9	13,5	4,6	100,0
Os professores estão interessados no bem estar dos alunos	79,8	17,1	3,1	100,0
Os professores ajudam os alunos com dificuldades	75,6	21,5	2,9	100,0
A maioria dos professores tratam os alunos de igual forma	61,5	21,4	17,1	100,0

Fonte: DGEEC/MEC, OTES: Estudantes à entrada do secundário em 2013/14

**Quadro 1.34.1 - Estudantes dos CCH por perceções sobre a atitude e disponibilidade dos professores (%)**

PERCEÇÕES SOBRE O ENSINO NO CURSO	Concordo totalmente / concordo	Não concordo nem discordo	Discordo totalmente / discordo	Total
Existe uma boa relação entre a maioria dos professores e alunos	85,6	11,1	3,3	100,0
Os professores estão interessados no bem estar dos alunos	82,9	15,2	1,9	100,0
Os professores ajudam os alunos com dificuldades	77,5	20,6	1,9	100,0
A maioria dos professores tratam os alunos de igual forma	63,0	19,0	17,9	100,0

Fonte: DGEEC/MEC, OTES: Estudantes à entrada do secundário em 2013/14

**Quadro 1.34.2 - Estudantes dos CPQ por perceções sobre a atitude e disponibilidade dos professores (%)**

PERCEÇÕES SOBRE O ENSINO NO CURSO	Concordo totalmente / concordo	Não concordo nem discordo	Discordo totalmente / discordo	Total
Existe uma boa relação entre a maioria dos professores e alunos	75,8	17,5	6,7	100,0
Os professores estão interessados no bem estar dos alunos	74,7	20,4	5,0	100,0
Os professores ajudam os alunos com dificuldades	72,5	23,0	4,5	100,0
A maioria dos professores tratam os alunos de igual forma	59,0	25,2	15,8	100,0

Fonte: DGEEC/MEC, OTES: Estudantes à entrada do secundário em 2013/14

**Quadro 1.35 - Estudantes por grau de satisfação em relação ao curso frequentado e tipo de certificação (%)**

TIPO DE CERTIFICAÇÃO	Muito satisfeito / satisfeito	Nem satisfeito nem insatisfeito	Muito insatisfeito / insatisfeito	Total
Total	79,3	15,6	5,1	100,0
CCH	79,3	16,3	4,4	100,0
CPQ	79,2	14,5	6,3	100,0

Fonte: DGEEC/MEC, OTES: Estudantes à entrada do secundário em 2013/14

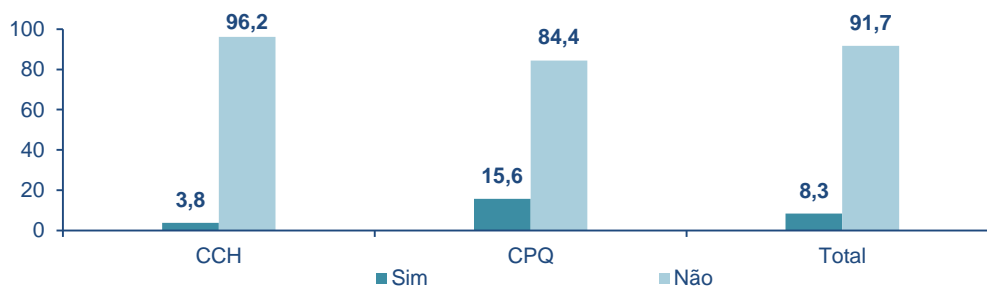
## 2.2.2 Mobilidade Inter-Cursos

**Quadro 1.36 - Estudantes por tipo de certificação e mudança de curso durante o ensino secundário (%)**

MUDANÇA DE CURSO	CCH	CPQ	Total
Sim	3,8	15,6	8,3
Não	96,2	84,4	91,7
Total	100,0	100,0	100,0

Fonte: DGEEC/MEC, OTES: Estudantes à entrada do secundário em 2013/14

**Figura 1.14 - Estudantes por tipo de certificação e mudança de curso durante o ensino secundário (%)**



Fonte: DGEEC/MEC, OTES: Estudantes à entrada do secundário em 2013/14

## Estudantes à Entrada do Secundário 2013-2014

Quadro 1.37 - Estudantes por tipo de certificação anterior e tipo de certificação atual (%)

TIPO DE CERTIFICAÇÃO	TIPO DE CERTIFICAÇÃO ANTERIOR		
	CCH	CPQ	TOTAL
CCH	57,1	50,0	52,1
CPQ	42,9	50,0	47,9
Total	100,0	100,0	100,0

Fonte: DGEEC/MEC, OTES: Estudantes à entrada do secundário em 2013/14

N=49

Quadro 1.38 - Estudantes por tipo de certificação e razões para mudar de curso ou desejar mudar de curso durante o secundário (%)

RAZÕES PARA MUDAR DE CURSO DURANTE O SECUNDÁRIO	CCH	CPQ
Curso que frequentava não era o desejado	26,9	24,5
Curso muito teórico	3,8	18,9
Curso muito prático	3,8	1,9
Os professores não eram bons	3,8	3,8
Não havia um bom ambiente na turma	7,7	5,7
Curso muito difícil	30,8	17,0
Reprovou no outro curso e resolveu mudar	11,5	17,0
Mudou de escola e na atual não existe o curso que frequentava	3,8	1,9
Pessoas próximas aconselharam a mudar de curso	3,8	0,0
Curso anterior deixou de existir	0,0	0,0
Curso atual permite mais saídas profissionais	3,8	9,4
Outra razão	0,0	0,0

Fonte: DGEEC/MEC, OTES: Estudantes à entrada do secundário em 2013/14

Este quadro refere-se a uma pergunta de resposta múltipla

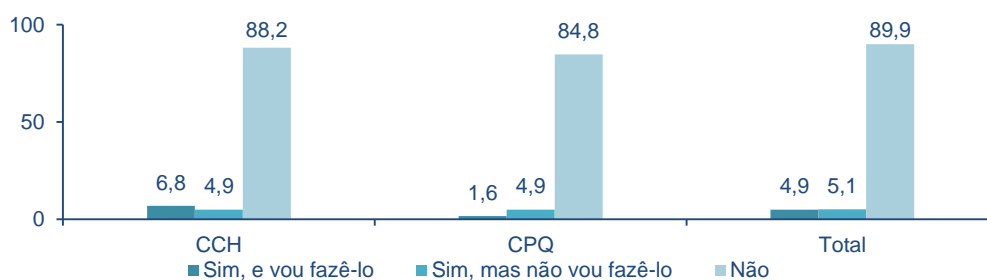
N=49

Quadro 1.39 - Estudantes por tipo de certificação e mudança de curso durante o secundário (%)

EXPETATIVA DE MUDANÇA DE CURSO	CCH	CPQ	Total
Sim, e vou fazê-lo	6,8	1,6	4,9
Sim, mas não vou fazê-lo	4,9	4,9	5,1
Não	88,2	84,8	89,9
Total	100,0	91,4	100,0

Fonte: DGEEC/MEC, OTES: Estudantes à entrada do secundário em 2013/14

Figura 1.15 - Estudantes por tipo de certificação e mudança de curso durante o secundário (%)



Fonte: DGEEC/MEC, OTES: Estudantes à entrada do secundário em 2013/14

Quadro 1.40 - Estudantes por tipo de certificação e ano frequentado aquando a mudança de curso (%)

MODALIDADE PRETENDIDA	CCH	CPQ
Cursos Científico-Humanísticos	41,9	18,8
Cursos Tecnológicos	14,0	0,0
Cursos Artístico Especializados	4,7	6,3
CEF - Tipo 4	0,0	0,0
CEF - Formação complementar	0,0	0,0
Cursos Profissionais	34,9	62,5
Cursos de Aprendizagem	0,0	0,0
Outras modalidades	4,7	12,5
Total	100,0	100,0

Fonte: DGEEC/MEC, OTES: Estudantes à entrada do secundário em 2013/14

N=59

## Estudantes à Entrada do Secundário 2013-2014

Quadro 1.41 - Estudantes por tipo de certificação e razões para desejarem mudar de curso durante o secundário (%)

RAZÕES PARA DESEJAREM MUDAR DE CURSO	CCH	CPQ
O curso onde estou nunca foi aquele que desejei	20,5	28,0
Este curso é muito teórico	9,6	4,0
Este curso é muito prático	21,7	8,0
Os professores não são bons	2,7	12,0
Não há um bom ambiente na turma	8,2	8,0
O curso é muito difícil	23,3	0,0
Reprovei e quero mudar	4,1	0,0
Quero mudar de escola e nessa escola não existe o curso onde estou atualmente	5,5	8,0
Tenho pessoas próximas que me aconselharam a mudar de curso	8,2	4,0
Acho que este curso não está adequado à profissão que eu quero seguir	8,2	16,0
Este curso vai deixar de existir	1,4	0,0
O curso onde prendo ir permite mais saídas profissionais	5,5	8,0
Outra razão	0,0	4,0

Fonte: DGEEC/MEC, OTES: Estudantes à entrada do secundário em 2013/14

N=59

Quadro 1.42 - Estudantes por tipo de certificação e razões para não mudar de curso durante o secundário (%)

RAZÕES PARA NÃO MUDAR DE CURSO	CCH	CPQ
O curso que gostaria de fazer não existe nesta escola	11,1	27,3
O curso que gostaria de fazer não dá grande futuro profissional	16,7	0,0
A minha família não é muito a favor que mude para esse curso	22,2	0,0
O curso que eu gostaria de fazer é muito difícil	0,0	0,0
O curso que eu gostaria de fazer não existe perto da minha área de residência	5,6	18,2
Teria que recomeçar o 10.º ano ou equivalente	27,8	36,4
Os meus amigos estão neste curso	16,7	18,2
Outra razão	0,0	0,0

Fonte: DGEEC/MEC, OTES: Estudantes à entrada do secundário em 2013/14

N=30

### III - DO ENSINO BÁSICO À ENTRADA DO SECUNDÁRIO

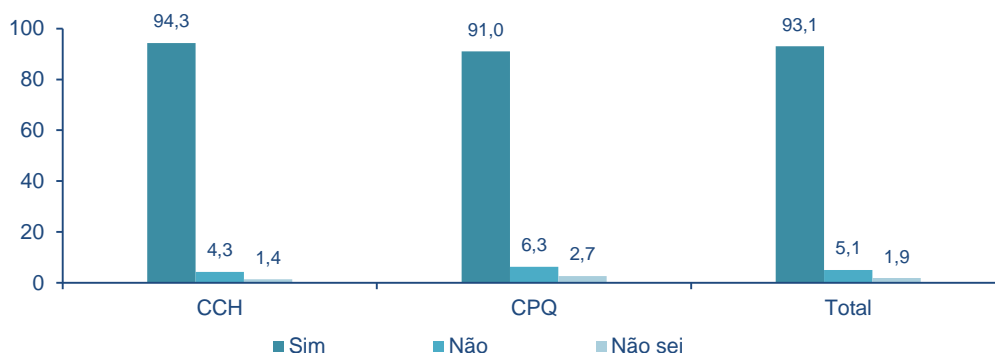
#### 3.1 Trajeto escolar pré secundário

Quadro 1.43 - Estudantes por tipo de certificação e frequência do pré escolar (%)

FREQUÊNCIA DE PRÉ ESCOLAR	CCH	CPQ	Total
Sim	94,3	91,0	93,1
Não	4,3	6,3	5,1
Não sei	1,4	2,7	1,9
Total	100,0	100,0	100,0

Fonte: DGEEC/MEC, OTES: Estudantes à entrada do secundário em 2013/14

Figura 1.16 - Estudantes por tipo de certificação e frequência do pré escolar (%)



Fonte: DGEEC/MEC, OTES: Estudantes à entrada do secundário em 2013/14

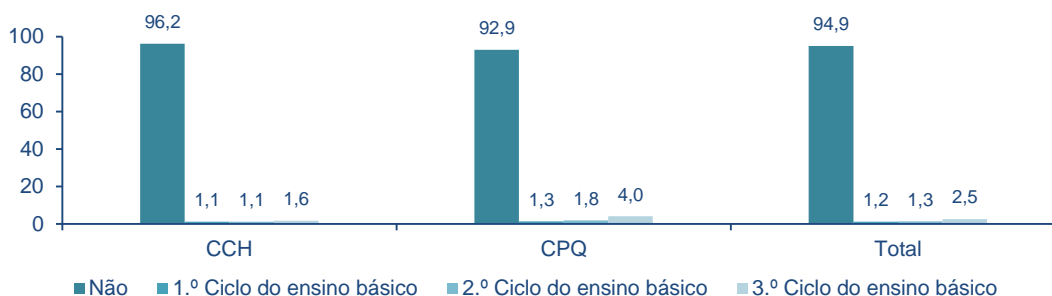
## Estudantes à Entrada do Secundário 2013-2014

Quadro 1.44 - Estudantes por tipo de certificação e conclusão de níveis de ensino no estrangeiro (%)

CONCLUSÃO DE NÍVEIS DE ENSINO NO ESTRANGEIRO	CCH	CPQ	Total
Não	96,2	92,9	94,9
1.º Ciclo do ensino básico	1,1	1,3	1,2
2.º Ciclo do ensino básico	1,1	1,8	1,3
3.º Ciclo do ensino básico	1,6	4,0	2,5
Total	100,0	100,0	100,0

Fonte: DGEEC/MEC, OTES: Estudantes à entrada do secundário em 2013/14

Figura 1.17 - Estudantes por tipo de certificação e conclusão de níveis de ensino no estrangeiro (%)



Fonte: DGEEC/MEC, OTES: Estudantes à entrada do secundário em 2013/14

Quadro 1.45 - Estudantes por tipo de certificação e modalidade concluída no 9.º ano (%)

MODALIDADE CONCLUÍDA NO 9.º ANO	CCH	CPQ
Ensino básico regular	92,5	66,8
Ensino básico recorrente	0,0	0,5
Ensino artístico	6,9	0,9
Cursos de educação e formação (CEF)	0,0	25,2
Cursos de aprendizagem	0,0	1,4
Reconhecimento, validação e certificação de competências (RVCC)	0,0	0,0
Outra	0,3	5,1

Fonte: DGEEC/MEC, OTES: Estudantes à entrada do secundário em 2013/14

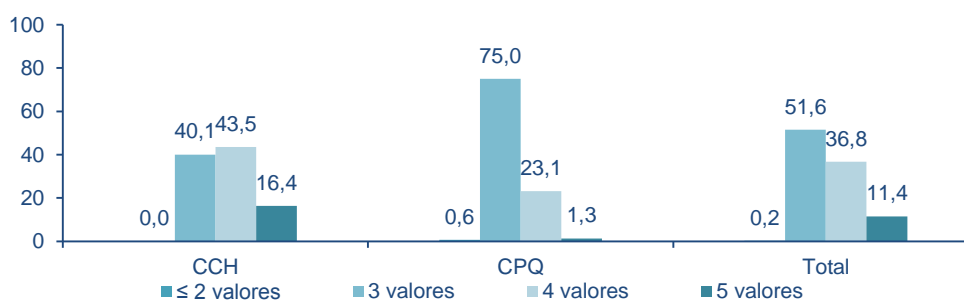
### 3.2 Desempenho escolar pré secundário

Quadro 1.46 - Estudantes por tipo de certificação e média global das classificações às disciplinas de português, matemática, ciências físico químicas e língua estrangeira (%)

MÉDIA GLOBAL DAS CLASSIFICAÇÕES	CCH	CPQ	Total
≤ 2 valores	0,0	0,6	0,2
3 valores	40,1	75,0	51,6
4 valores	43,5	23,1	36,8
5 valores	16,4	1,3	11,4
Total	100,0	100,0	100,0

Fonte: DGEEC/MEC, OTES: Estudantes à entrada do secundário em 2013/14

Figura 1.18 - Estudantes por tipo de certificação e média global das classificações às disciplinas de português, matemática, ciências físico químicas e língua estrangeira (%)



Fonte: DGEEC/MEC, OTES: Estudantes à entrada do secundário em 2013/14



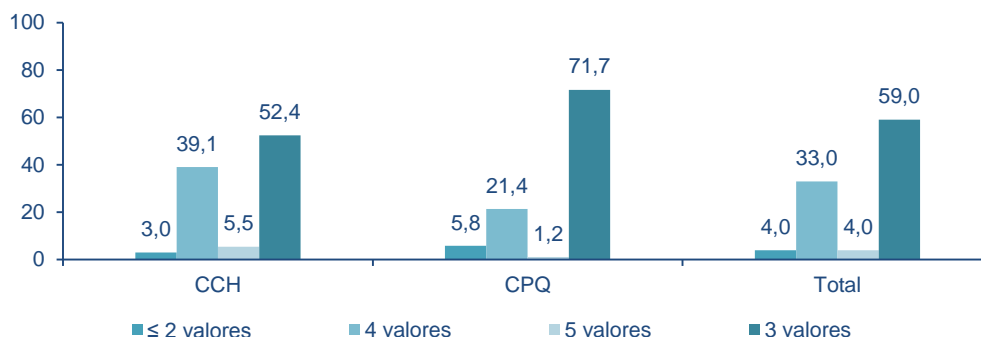
## Estudantes à Entrada do Secundário 2013-2014

Quadro 1.47 - Estudantes por tipo de certificação e nível de rendimento à disciplina de português (%)

NÍVEL DE RENDIMENTO - PORTUGUÊS	CCH	CPQ	Total
≤ 2 valores	3,0	5,8	4,0
3 valores	52,4	71,7	59,0
4 valores	39,1	21,4	33,0
5 valores	5,5	1,2	4,0
Total	100,0	100,0	100,0

Fonte: DGEEC/MEC, OTES: Estudantes à entrada do secundário em 2013/14

Figura 1.19 - Estudantes por tipo de certificação e nível de rendimento à disciplina de português (%)



Fonte: DGEEC/MEC, OTES: Estudantes à entrada do secundário em 2013/14

Quadro 1.48 - Estudantes por tipo de certificação e nível de rendimento à disciplina de língua estrangeira (%)

NÍVEL DE RENDIMENTO - LÍNGUA ESTRANGEIRA	CCH	CPQ	Total
≤ 2 valores	3,6	8,8	5,4
3 valores	23,7	50,0	32,6
4 valores	39,6	33,5	37,6
5 valores	33,0	7,6	24,5
Total	100,0	100,0	100,0

Fonte: DGEEC/MEC, OTES: Estudantes à entrada do secundário em 2013/14

Figura 1.20 - Estudantes por tipo de certificação e nível de rendimento à disciplina de língua estrangeira (%)



Fonte: DGEEC/MEC, OTES: Estudantes à entrada do secundário em 2013/14

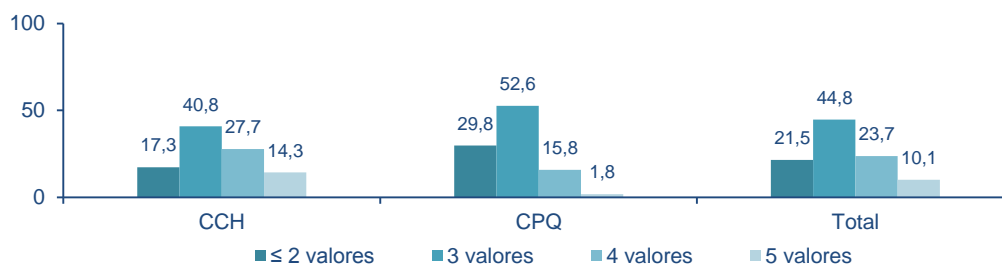
Quadro 1.49 - Estudantes por tipo de certificação e nível de rendimento à disciplina de matemática (%)

NÍVEL DE RENDIMENTO - MATEMÁTICA	CCH	CPQ	Total
≤ 2 valores	17,3	29,8	21,5
3 valores	40,8	52,6	44,8
4 valores	27,7	15,8	23,7
5 valores	14,3	1,8	10,1
Total	100,0	100,0	100,0

Fonte: DGEEC/MEC, OTES: Estudantes à entrada do secundário em 2013/14

## Estudantes à Entrada do Secundário 2013-2014

Figura 1.21 - Estudantes por tipo de certificação e nível de rendimento à disciplina de matemática (%)



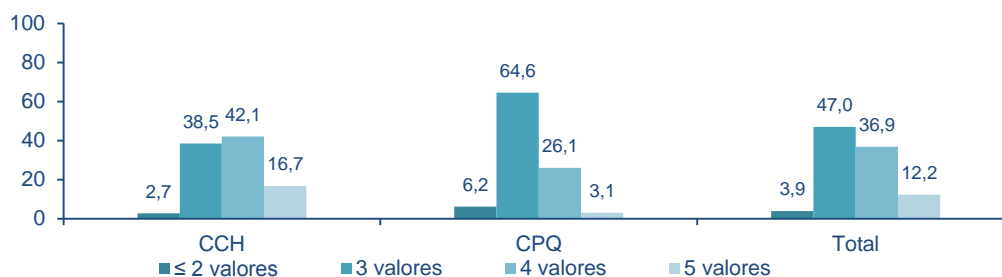
Fonte: DGEEC/MEC, OTES: Estudantes à entrada do secundário em 2013/14

Quadro 1.50 - Estudantes por tipo de certificação e nível de rendimento à disciplina de ciências físico-químicas (%)

NÍVEL DE RENDIMENTO - FÍSICO QUÍMICA	CCH	CPQ	Total
≤ 2 valores	2,7	6,2	3,9
3 valores	38,5	64,6	47,0
4 valores	42,1	26,1	36,9
5 valores	16,7	3,1	12,2
Total	100,0	100,0	100,0

Fonte: DGEEC/MEC, OTES: Estudantes à entrada do secundário em 2013/14

Figura 1.22 - Estudantes por tipo de certificação e nível de rendimento à disciplina de ciências físico-químicas (%)



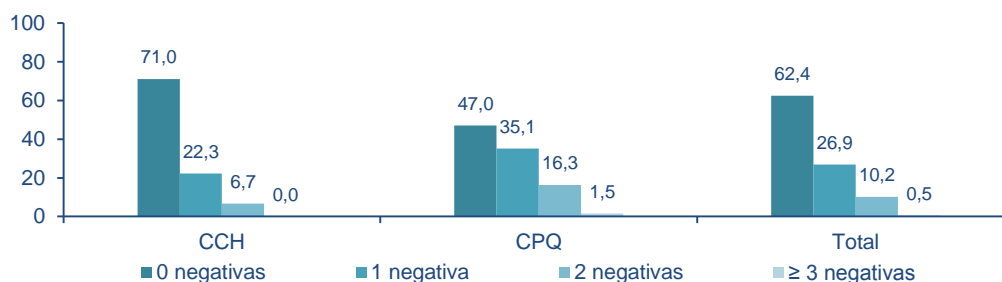
Fonte: DGEEC/MEC, OTES: Estudantes à entrada do secundário em 2013/14

Quadro 1.51 - Estudantes por tipo de certificação e número de negativas no final do 9.º ano (%)

NEGATIVAS	CCH	CPQ	Total
0 negativas	71,0	47,0	62,4
1 negativa	22,3	35,1	26,9
2 negativas	6,7	16,3	10,2
≥ 3 negativas	0,0	1,5	0,5
Total	100,0	100,0	100,0

Fonte: DGEEC/MEC, OTES: Estudantes à entrada do secundário em 2013/14

Figura 1.23 - Estudantes por tipo de certificação e número de negativas no final do 9.º ano (%)



Fonte: DGEEC/MEC, OTES: Estudantes à entrada do secundário em 2013/14

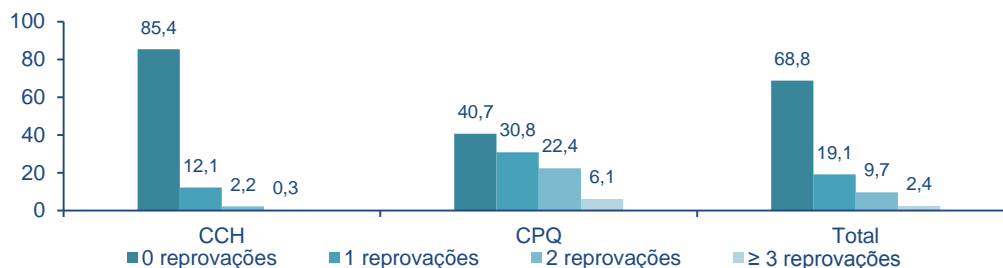
## Estudantes à Entrada do Secundário 2013-2014

Quadro 1.52 - Estudantes por tipo de certificação e número de reprovações ao longo do trajeto escolar (%)

REPROVAÇÕES	CCH	CPQ	Total
0 reprovações	85,4	40,7	68,8
1 reprovações	12,1	30,8	19,1
2 reprovações	2,2	22,4	9,7
≥ 3 reprovações	0,3	6,1	2,4
Total	100,0	100,0	100,0

Fonte: DGEEC/MEC, OTES: Estudantes à entrada do secundário em 2013/14

Figura 1.24 - Estudantes por tipo de certificação e número de reprovações ao longo do trajeto escolar (%)



Fonte: DGEEC/MEC, OTES: Estudantes à entrada do secundário em 2013/14

Quadro 1.53 - Estudantes por tipo de certificação e número de reprovações ao longo do trajeto escolar (%)

ANO DE REPROVAÇÕES	CCH	CPQ
1.º ano	1,6	3,8
2.º ano	9,7	10,3
3.º ano	6,5	3,8
4.º ano	4,8	5,4
5.º ano	1,6	10,3
6.º ano	0,0	6,0
7.º ano	22,6	14,7
8.º ano	9,7	10,3
9.º ano	11,3	22,8
10.º ano	24,2	10,9
11.º ano	6,5	1,6
12.º ano	1,6	0,0
Total	100,0	100,0

Fonte: DGEEC/MEC, OTES: Estudantes à entrada do secundário em 2013/14

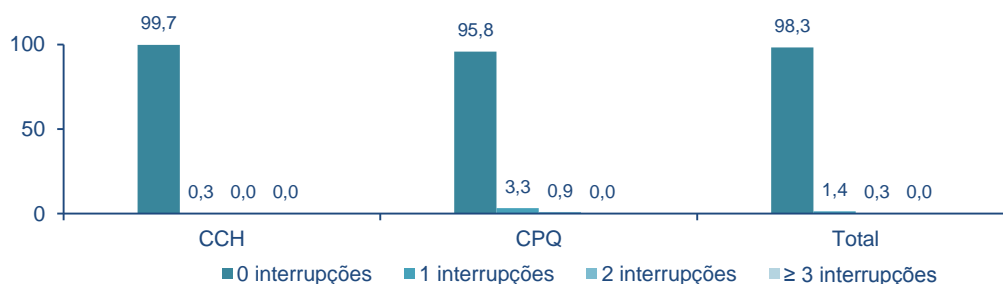
N=180

Quadro 1.54 - Estudantes por tipo de certificação e número de interrupções ao longo do trajeto escolar (%)

INTERRUPÇÕES	CCH	CPQ	Total
0 interrupções	99,7	95,8	98,3
1 interrupções	0,3	3,3	1,4
2 interrupções	0,0	0,9	0,3
≥ 3 interrupções	0,0	0,0	0,0
Total	100,0	100,0	100,0

Fonte: DGEEC/MEC, OTES: Estudantes à entrada do secundário em 2013/14

Figura 1.25 - Estudantes por tipo de certificação e número de reprovações ao longo do trajeto escolar (%)



Fonte: DGEEC/MEC, OTES: Estudantes à entrada do secundário em 2013/14

## Estudantes à Entrada do Secundário 2013-2014

Quadro 1.55 - Estudantes por tipo de certificação e número de Interrupções ao longo do trajeto escolar (%)

ANO DE INTERRUPTÕES	CCH	CPQ
1.º ano	0,0	11,1
2.º ano	0,0	11,1
3.º ano	0,0	0,0
4.º ano	100,0	0,0
5.º ano	0,0	11,1
6.º ano	0,0	22,2
7.º ano	0,0	0,0
8.º ano	0,0	0,0
9.º ano	0,0	11,1
10.º ano	0,0	33,3
11.º ano	0,0	0,0
Total	100,0	100,0

Fonte: DGEEC/MEC, OTES: Estudantes à entrada do secundário em 2013/14  
N=10

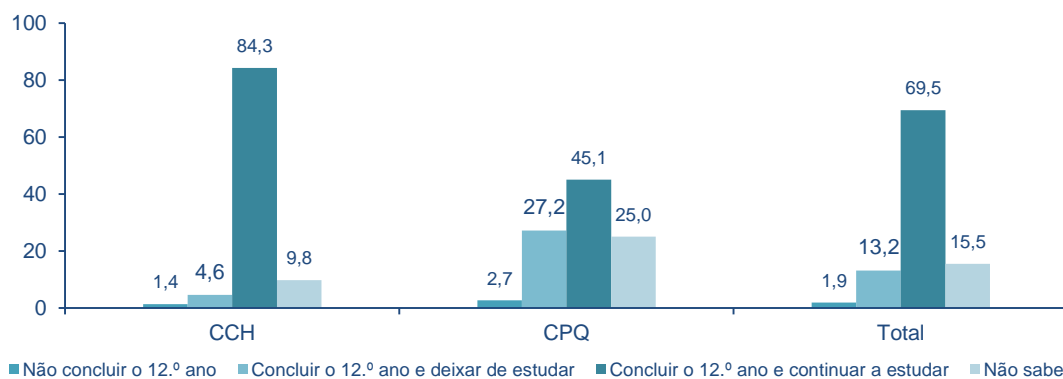
## IV - EXPETATIVAS ESCOLARES E PROFISSIONAIS

Quadro 1.56 - Estudantes por tipo de certificação e expectativas de percurso escolar (%)

EXPETATIVAS DE PERCURSO ESCOLAR	CCH	CPQ	Total
Não concluir o 12.º ano	1,4	2,7	1,9
Concluir o 12.º ano e deixar de estudar	4,6	27,2	13,2
Concluir o 12.º ano e continuar a estudar	84,3	45,1	69,5
Não sabe	9,8	25,0	15,5
Total	100,0	100,0	100,0

Fonte: DGEEC/MEC, OTES: Estudantes à entrada do secundário em 2013/14

Figura 1.26 - Estudantes por tipo de certificação e expectativas de percurso escolar (%)



Fonte: DGEEC/MEC, OTES: Estudantes à entrada do secundário em 2013/14

Quadro 1.57 - Estudantes por tipo de certificação e razões para não continuarem a estudar (%)

RAZÕES PARA NÃO CONTINUAREM A ESTUDAR	CCH	CPQ
Dificuldades económicas	13,3	7,7
Dificuldade em ingressar no ensino superior	10,0	15,4
Não gostar de estudar	23,3	23,1
Fazer um curso de formação profissional (fora do ensino superior)	6,7	4,8
Dificuldade em fazer um curso superior	13,3	6,7
Profissionalmente tirar um curso pós-secundário não faz muita diferença	10,0	4,8
Arranjar trabalho para poder ter o próprio dinheiro	20,0	30,8
Depois de acabar o ensino secundário quer constituir família	0,0	4,8
A família não apoia a continuação dos estudos	0,0	0,0
Ingressar no ensino superior implica ir viver para outra região	0,0	0,0
Motivos pessoais	0,0	1,0
Outras razões	3,3	1,0

Fonte: DGEEC/MEC, OTES: Estudantes à entrada do secundário em 2013/14  
N=78

## Estudantes à Entrada do Secundário 2013-2014

Quadro 1.58 - Estudantes por tipo de certificação e razões para não concluírem o secundário (%)

RAZÕES PARA NÃO CONCLUIR O SECUNDÁRIO	CCH	CPQ
Dificuldades económicas	25,0	11,1
Dificuldade em concluir o ensino secundário	0,0	0,0
Não gostar do curso frequentado	25,0	0,0
Estar a trabalhar e não conseguir conciliar os estudos e a escola	0,0	0,0
Não gostar de estudar	25,0	33,3
Fazer um curso de formação profissional fora do ensino secundário	0,0	0,0
Acabar o ensino secundário não faz muita diferença	0,0	0,0
Encontrar um emprego para ter o seu próprio dinheiro	0,0	44,4
Os amigos deixaram de estudar	0,0	0,0
Motivos pessoais	25,0	11,1
A família não apoia a continuação dos estudos	0,0	0,0
Outras razões	0,0	0,0

Fonte: DGEEC/MEC, OTES: Estudantes à entrada do secundário em 2013/14

N=11

Quadro 1.59 - Estudantes por tipo de certificação e formação esperada no pós-secundária (%)

FORMAÇÃO ESPERADA NO PÓS SECUNDÁRIA	CCH	CPQ	Total
CEF - Tipo 7	1,0	4,0	1,7
CET	2,6	6,9	3,7
Sistema de Aprendizagem	0,3	1,0	0,5
Qualificação e Reconversão Profissional	0,6	2,0	1,0
Universidade	74,8	52,5	69,3
Politécnico	3,6	11,9	5,6
Não Sei	15,5	17,8	16,1
Outros	1,6	4,0	2,2
Total	100,0	100,0	100,0

Fonte: DGEEC/MEC, OTES: Estudantes à entrada do secundário em 2013/14

Quadro 1.60 - Estudantes por tipo de certificação e expetativas profissionais aos 30 anos (%)

EXPETATIVAS PROFISSIONAIS AOS 30 ANOS	CCH	CPQ	Total
Não sabe	42,4	49,7	45,1
Quadros Superiores da Administração Pública, Dirigentes e Quadros Superiores de Empresas	5,3	1,5	3,9
Especialistas das Profissões Intelectuais e Científicas	39,4	22,6	33,2
Técnicos e Profissionais de Nível Intermédio	9,7	13,6	11,1
Pessoal Administrativo e Similares	0,3	0,5	0,4
Outros grupos profissionais	2,9	12,1	6,3
Total	100,0	100,0	100,0

Fonte: DGEEC/MEC, OTES: Estudantes à entrada do secundário em 2013/14