

Estudantes à Entrada do Secundário 2013-2014



DIREÇÃO-GERAL DE ESTATÍSTICAS
DA EDUCAÇÃO E CIÊNCIA

RELATÓRIO DE ESCOLA DO QUESTIONÁRIO ESTUDANTES À ENTRADA DO SECUNDÁRIO 2013/14

Código da Escola:

Nome da Escola: Centro

Natureza: Público e Privado Concelho: Baixo Vouga

N.º questionários: 2675 NUTS 2: Centro NUTS 3: Baixo Vouga

I - CARACTERIZAÇÃO DOS ESTUDANTES À ENTRADA DO SECUNDÁRIO

1.1 - Caracterização socioeconómica

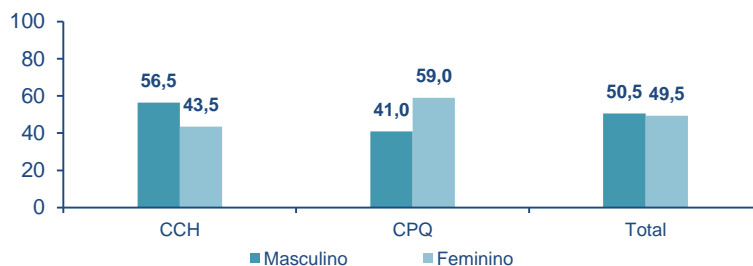
Quadro 1.1 - Estudantes por tipo de certificação e sexo (%)

SEXO	CCH	CPQ	Total
Masculino	56,5	41,0	50,5
Feminino	43,5	59,0	49,5
Total	100,0	100,0	100,0

Fonte: DGEEC/MEC, OTES: Estudantes à entrada do secundário em 2013/14

Nota: CCH - Cursos Científico-Humanísticos; CPQ - Cursos Profissionalmente Qualificantes

Figura 1.1 - Estudantes por tipo de certificação e sexo (%)



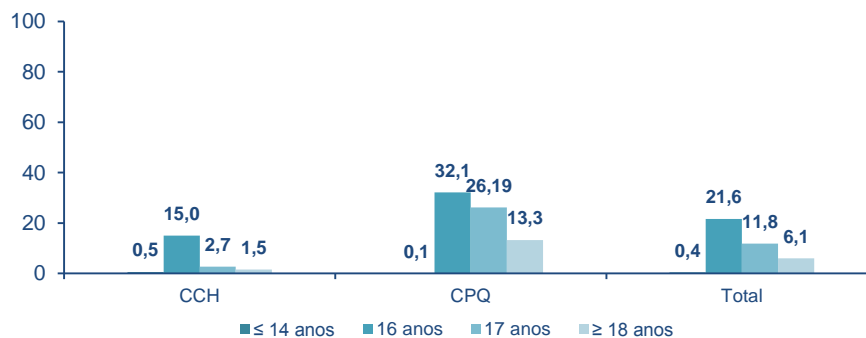
Fonte: DGEEC/MEC, OTES: Estudantes à entrada do secundário em 2013/14

Quadro 1.2 - Estudantes por tipo de certificação e distribuição etária (%)

IDADE	CCH	CPQ	Total
≤ 14 anos	0,5	0,1	0,4
15 anos	80,2	28,3	60,2
16 anos	15,0	32,1	21,6
17 anos	2,7	26,19	11,8
≥ 18 anos	1,5	13,3	6,1
Total	100,0	100,0	100,0

Fonte: DGEEC/MEC, OTES: Estudantes à entrada do secundário em 2013/14

Figura 1.2 - Estudantes por tipo de certificação e distribuição etária (%)



Fonte: DGEEC/MEC, OTES: Estudantes à entrada do secundário em 2013/14

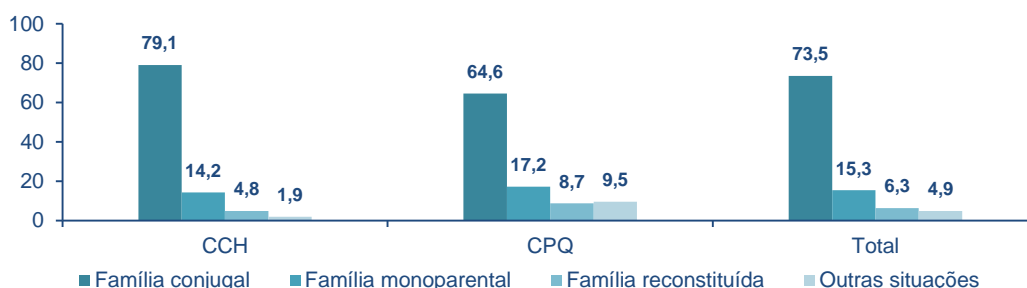
Estudantes à Entrada do Secundário 2013-2014

Quadro 1.3 - Estudantes por tipo de certificação e tipo de núcleo familiar (%)

TIPO DE NÚCLEO FAMILIAR	CCH	CPQ	Total
Família conjugal	79,1	64,6	73,5
Família monoparental	14,2	17,2	15,3
Família reconstituída	4,8	8,7	6,3
Outras situações	1,9	9,5	4,9
Total	100,0	100,0	100,0

Fonte: DGEEC/MEC, OTES: Estudantes à entrada do secundário em 2013/14

Figura 1.3 - Estudantes por tipo de certificação e tipo de núcleo familiar (%)



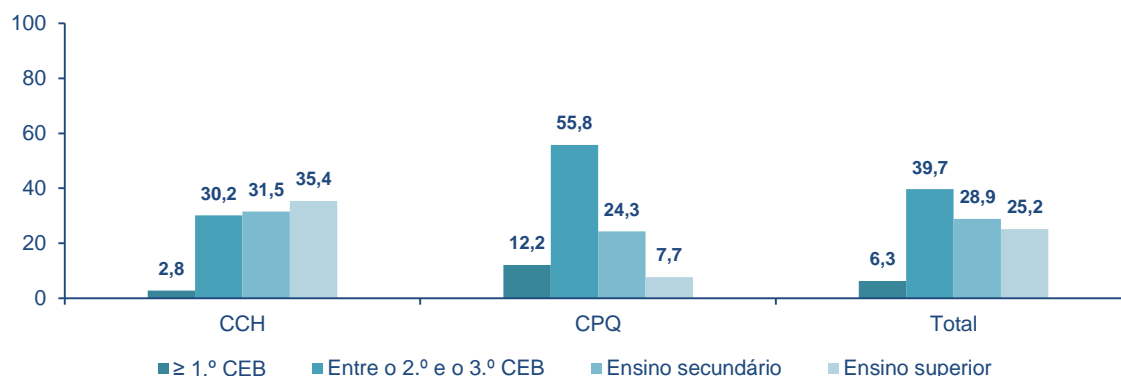
Fonte: DGEEC/MEC, OTES: Estudantes à entrada do secundário em 2013/14

Quadro 1.4 - Estudantes por tipo de certificação e nível de escolaridade dominante na família (%)

NÍVEL DE ESCOLARIDADE	CCH	CPQ	Total
≥ 1.º CEB	2,8	12,2	6,3
Entre o 2.º e o 3.º CEB	30,2	55,8	39,7
Ensino secundário	31,5	24,3	28,9
Ensino superior	35,4	7,7	25,2
Total	100,0	100,0	100,0

Fonte: DGEEC/MEC, OTES: Estudantes à entrada do secundário em 2013/14

Figura 1.4 - Estudantes por tipo de certificação e nível de escolaridade dominante na família (%)



Fonte: DGEEC/MEC, OTES: Estudantes à entrada do secundário em 2013/14

Quadro 1.5 - Estudantes por tipo de certificação e condições perante o trabalho na família (%)

CONDIÇÕES PERANTE O TRABALHO	CCH	CPQ	Total
Ambos os responsáveis exercem profissão	74,4	67,4	71,8
Um dos responsáveis exerce profissão	20,9	21,4	21,1
Nenhum dos responsáveis exerce profissão	4,6	11,2	7,1
Total	100,0	100,0	100,0

Fonte: DGEEC/MEC, OTES: Estudantes à entrada do secundário em 2013/14

Estudantes à Entrada do Secundário 2013-2014

Figura 1.5 - Estudantes por tipo de certificação e condições perante o trabalho na família (%)



Fonte: DGEEC/MEC, OTES: Estudantes à entrada do secundário em 2013/14

Quadro 1.6 - Estudantes por tipo de certificação e grande grupo profissional dominante na família (%)

GRANDE GRUPO PROFISSIONAL DA FAMÍLIA	CCH	CPQ	Total
Quadros Superiores da Administração Pública, Dirigentes e Quadros Superiores de Empresas	16,2	8,4	13,4
Especialistas das Profissões Intelectuais e Científicas	24,7	7,9	18,7
Técnicos e Profissionais de Nível Intermédio	9,9	5,5	8,3
Pessoal Administrativo e Similares	11,3	7,6	10,0
Pessoal dos Serviços e Vendedores	11,3	19,4	14,2
Operários, Artífices e Trabalhadores Similares	18,5	35,4	24,6
Trabalhadores não Qualificados	4,1	8,0	5,5
Outros grupos profissionais	3,8	7,8	5,2
Total	100,0	100,0	100,0

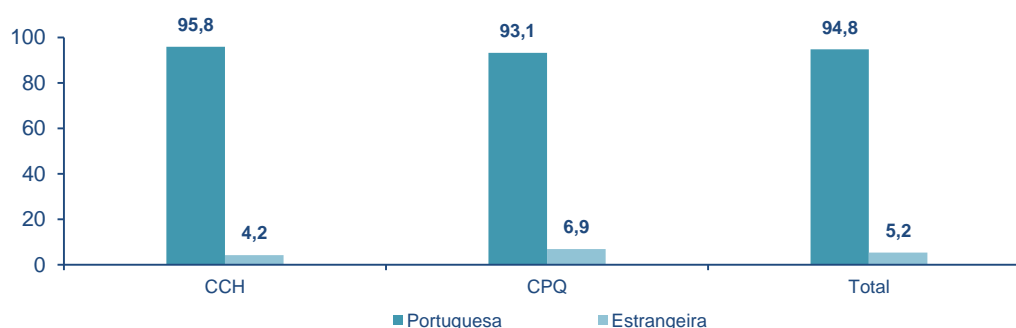
Fonte: DGEEC/MEC, OTES: Estudantes à entrada do secundário em 2013/14

Quadro 1.7 - Estudantes por tipo de certificação e nacionalidade (%)

NACIONALIDADE	CCH	CPQ	Total
Portuguesa	95,8	93,1	94,8
Estrangeira	4,2	6,9	5,2
Total	100,0	100,0	100,0

Fonte: DGEEC/MEC, OTES: Estudantes à entrada do secundário em 2013/14

Figura 1.6 - Estudantes por tipo de certificação e nacionalidade (%)



Fonte: DGEEC/MEC, OTES: Estudantes à entrada do secundário em 2013/14

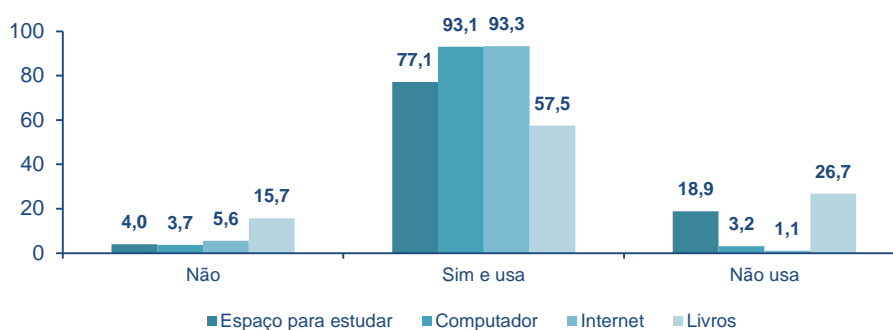
Quadro 1.8 - Estudantes por utilização de espaço próprio, computador, internet e livros para estudar (%)

	Não	Sim e usa	Não usa	Total
Espaço para estudar	4,0	77,1	18,9	100,0
Computador	3,7	93,1	3,2	100,0
Internet	5,6	93,3	1,1	100,0
Livros	15,7	57,5	26,7	100,0

Fonte: DGEEC/MEC, OTES: Estudantes à entrada do secundário em 2013/14

Estudantes à Entrada do Secundário 2013-2014

Figura 1.7 - Estudantes por utilização de espaço próprio, computador, internet e livros para estudar (%)



Fonte: DGEEC/MEC, OTES: Estudantes à entrada do secundário em 2013/14

Quadro 1.9 - Estudantes por tipo de certificação e utilização de espaço próprio, computador, internet e livros para estudar (%)

	CCH				CPQ				Total			
	Não	Sim e usa	Não usa	Total	Não	Sim e usa	Não usa	Total	Não	Sim e usa	Não usa	Total
Espaço para estudar	2,4	85,4	12,2	100,0	6,6	63,8	29,6	100,0	4,0	77,1	18,9	100,0
Computador	1,4	96,7	1,9	100,0	7,5	87,3	5,2	100,0	3,7	93,1	3,2	100,0
Internet	2,7	96,7	0,7	100,0	10,2	88,1	1,7	100,0	5,6	93,3	1,1	100,0
Livros	8,2	70,2	21,7	100,0	27,9	37,3	34,9	100,0	15,7	57,5	26,7	100,0

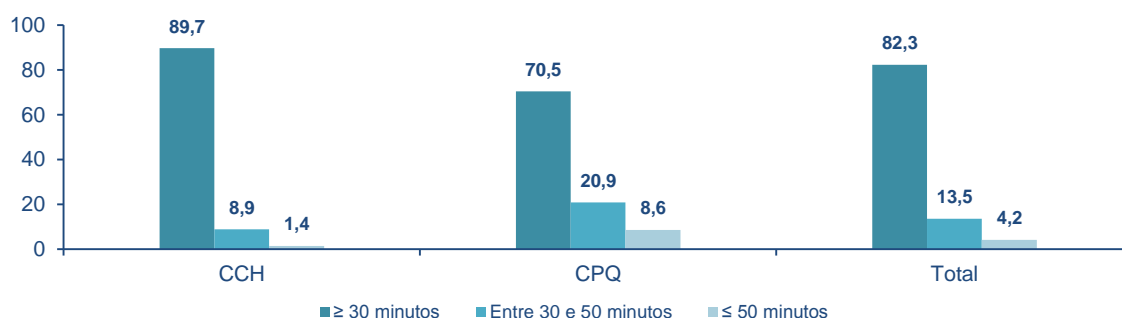
Fonte: DGEEC/MEC, OTES: Estudantes à entrada do secundário em 2013/14

Quadro 1.10 - Estudantes por tipo de certificação e tempo despendido no percurso casa-escola (%)

TEMPO DISPENDIDO	CCH	CPQ	Total
≥ 30 minutos	89,7	70,5	82,3
Entre 30 e 50 minutos	8,9	20,9	13,5
≤ 50 minutos	1,4	8,6	4,2
Total	100,0	100,0	100,0

Fonte: DGEEC/MEC, OTES: Estudantes à entrada do secundário em 2013/14

Figura 1.8 - Estudantes por tipo de certificação e tempo despendido no percurso casa-escola (%)



Fonte: DGEEC/MEC, OTES: Estudantes à entrada do secundário em 2013/14

Quadro 1.11 - Estudantes por meio de transporte e tempo de demora no percurso casa-escola (%)

MEIO DE TRANSPORTE	≥ 30	30 a 50	≤ 50	Total
A pé	92,7	4,8	2,5	100,0
Transporte escolar	64,4	26,4	9,2	100,0
Transporte público	62,0	29,4	8,7	100,0
Carro	95,7	3,9	0,4	100,0
Mota	77,8	0,0	22,2	100,0
Bicicleta	94,4	3,3	2,2	100,0
Outro meio	66,7	8,3	25,0	100,0

Fonte: DGEEC/MEC, OTES: Estudantes à entrada do secundário em 2013/14

Estudantes à Entrada do Secundário 2013-2014

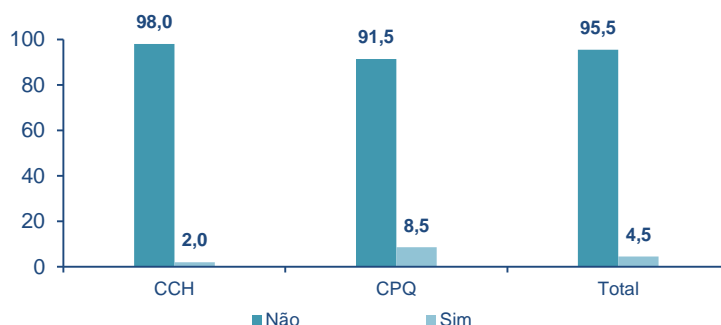
1.2 - Trabalhadores-Estudantes

Quadro 1.12 - Estudantes por tipo de certificação e inserção profissional no secundário (%)

INSERÇÃO PROFISSIONAL NO SECUNDÁRIO	CCH	CPQ	Total
Não	98,0	91,5	95,5
Sim	2,0	8,5	4,5
Total	100,0	100,0	100,0

Fonte: DGEEC/MEC, OTES: Estudantes à entrada do secundário em 2013/14

Figura 1.9 - Estudantes por tipo de certificação e inserção profissional no secundário (%)



Fonte: DGEEC/MEC, OTES: Estudantes à entrada do secundário em 2013/14

Quadro 1.13 - Estudantes por tipo de certificação e tipo de atividade desempenhada (%)

TIPO DE ATIVIDADE	CCH	CPQ	Total
Estudante	98,0	91,5	95,5
Estudante-trabalhador	1,5	7,6	3,8
Estudante e desempregado	0,5	1,0	0,7
Total	99,5	99,0	99,3

Fonte: DGEEC/MEC, OTES: Estudantes à entrada do secundário em 2013/14
N=120

Figura 1.10 - Estudantes por tipo de certificação e tipo de atividade desempenhada (%)



Fonte: DGEEC/MEC, OTES: Estudantes à entrada do secundário em 2013/14

Quadro 1.14 - Estudantes por tipo de certificação e regime de trabalho (%)

RÉGIME DE TRABALHO	CCH	CPQ	Total
Tempo inteiro	9,1	1,1	3,3
Tempo parcial	24,2	32,2	30,0
Sazonalmente	39,4	23,0	27,5
Ocasionalmente	15,2	29,9	25,8
Outra situação	12,1	13,8	13,3
Total	100,0	100,0	100,0

Fonte: DGEEC/MEC, OTES: Estudantes à entrada do secundário em 2013/14
N=120

Estudantes à Entrada do Secundário 2013-2014

Quadro 1.15 - Estudantes por tipo de certificação e razões para ter iniciado uma atividade profissional (%)

RAZÕES PARA TER INICIADO UMA ATIVIDADE PROFISSIONAL	CCH	CPQ
A família tinha dificuldades económicas e era preciso obter mais dinheiro	8,5	16,0
Para ajudar no negócio familiar	22,0	13,2
Apesar da família não ter dificuldades económicas acharam melhor que começasse a trabalhar	6,8	3,5
Surgiu uma oportunidade e decidiu aproveitar	10,2	18,8
Apesar de não ter dificuldades económicas queria ter o seu próprio dinheiro	18,6	21,5
A trabalhar aprende-se coisas importantes que a escola não ensina	27,1	19,4
Tem amigos que também estão a trabalhar	0,0	0,0
Outra razão	6,8	7,6

Fonte: DGEEC/MEC, OTES: Estudantes à entrada do secundário em 2013/14

N=120

II - A ESCOLA E O CURSO

2.1.1 A Escola

Quadro 1.16 - Estudantes por tipo de certificação e razão para prosseguir para o ensino secundário (%)

RAZÃO PARA PROSSEGUIR PARA O ENSINO SECUNDÁRIO	CCH	CPQ
O ensino secundário dá melhores possibilidades em termos de trabalho	43,9	62,0
A minha família quis que eu continuasse a estudar	1,9	6,8
Gosto de aprender	1,9	3,6
Quero ir para o ensino superior	43,3	8,6
Não consegui emprego	0,1	0,9
Nenhum motivo em especial	6,1	10,5
Outras razões	2,7	7,7

Fonte: DGEEC/MEC, OTES: Estudantes à entrada do secundário em 2013/14

Quadro 1.17- Estudantes por tipo de certificação e perceção face aos principais objetivos do ensino secundário (%)

PRINCIPAIS OBJETIVOS DO ENSINO SECUNDÁRIO	CCH	CPQ
Preparar os alunos para a vida profissional	35,6	48,1
Desenvolver o espírito crítico e a criatividade dos alunos	8,0	9,4
Preparar os alunos para o ensino superior	28,6	13,9
Adquirir um conhecimento mais aprofundado sobre diferentes matérias	11,9	8,5
Preparar os alunos para participarem em sociedade	10,9	11,8
Contribuir para a diminuição da desigualdades existentes na sociedade	2,3	2,9
Escolher só os melhores alunos para o ensino superior	1,0	0,9
Outro objetivo	0,8	2,1
Não sabe	0,9	2,4

Fonte: DGEEC/MEC, OTES: Estudantes à entrada do secundário em 2013/14

Quadro 1.18 - Estudantes por tipo de certificação e razões para a escolha da escola frequentada (%)

RAZÕES PARA A ESCOLHA DA ESCOLA	CCH	CPQ
Era a escola onde eu já estava	20,6	10,4
OS meus pais trabalham neste concelho	5,3	2,2
É a escola que fica mais perto da minha casa	21,1	15,6
Era nesta escola que havia o curso que eu queria	11,4	34,0
Os meus amigos estão nesta escola	16,0	8,8
Esta escola fica longe da minha casa e assim estou mais à vontade	0,7	1,4
Esta escola tem prestígio	6,4	5,7
Esta escola tem boas instalações e equipamentos	6,4	8,7
Não existe escola secundária no concelho onde vivo	1,4	1,0
Os professores desta escola são muito bons	4,1	2,5
Esta escola promove atividades extra curriculares que me agradam	1,0	2,5
Outra razão	5,6	7,2

Fonte: DGEEC/MEC, OTES: Estudantes à entrada do secundário em 2013/14

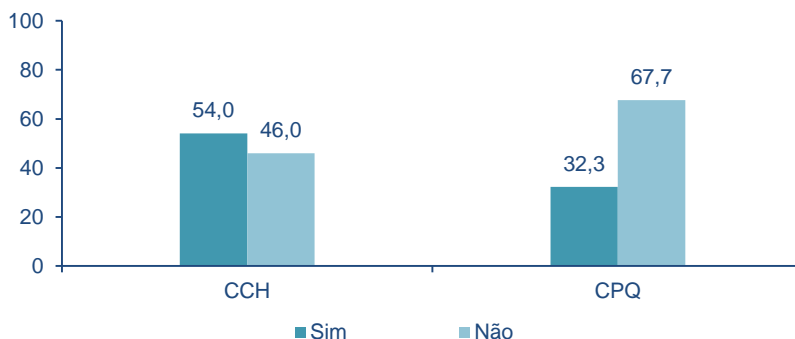
Estudantes à Entrada do Secundário 2013-2014

Quadro 1.19 - Estudantes por tipo de certificação e permanência na mesma escola de conclusão do 9.º ano (%)

MESMA ESCOLA	CCH	CPQ
Sim	54,0	32,3
Não	46,0	67,7
Total	100,0	100,0

Fonte: DGEEC/MEC, OTES: Estudantes à entrada do secundário em 2013/14

Figura 1.11 - Estudantes por tipo de certificação e permanência na mesma escola de conclusão do 9.º ano (%)



Fonte: DGEEC/MEC, OTES: Estudantes à entrada do secundário em 2013/14

Quadro 1.20 - Estudantes por grau de concordância sobre as relações na escola (%)

PERCEÇÃO SOBRE AS RELAÇÕES NA ESCOLA	Concordo totalmente / concordo	Não concordo nem discordo	Discordo totalmente / discordo	Total
Boa relação entre funcionários e alunos	75,5	19,3	5,2	100,0
Boa relação entre órgãos de gestão e alunos	63,9	30,7	5,4	100,0
Gosto no convívio com os colegas	87,6	9,5	2,9	100,0
Sensação de segurança na escola	61,2	26,9	11,9	100,0

Fonte: DGEEC/MEC, OTES: Estudantes à entrada do secundário em 2013/14

Quadro 1.20.1 - Estudantes dos CCH por grau de concordância sobre as relações na escola (%)

PERCEÇÃO SOBRE AS RELAÇÕES NA ESCOLA	Concordo totalmente / concordo	Não concordo nem discordo	Discordo totalmente / discordo	Total
Boa relação entre funcionários e alunos	73,5	20,7	5,8	100,0
Boa relação entre órgãos de gestão e alunos	60,8	32,8	6,4	100,0
Gosto no convívio com os colegas	88,7	8,7	2,6	100,0
Sensação de segurança na escola	62,7	24,9	12,4	100,0

Fonte: DGEEC/MEC, OTES: Estudantes à entrada do secundário em 2013/14

Quadro 1.20.2 - Estudantes dos CPQ por grau de concordância sobre as relações na escola (%)

PERCEÇÃO SOBRE AS RELAÇÕES NA ESCOLA	Concordo totalmente / concordo	Não concordo nem discordo	Discordo totalmente / discordo	Total
Boa relação entre funcionários e alunos	78,6	17,1	4,3	100,0
Boa relação entre órgãos de gestão e alunos	68,9	27,2	3,9	100,0
Gosto no convívio com os colegas	85,7	10,9	3,4	100,0
Sensação de segurança na escola	58,7	30,1	11,2	100,0

Fonte: DGEEC/MEC, OTES: Estudantes à entrada do secundário em 2013/14

Estudantes à Entrada do Secundário 2013-2014

Quadro 1.21 - Estudantes por grau de concordância sobre os espaços e equipamentos da escola (%)

PERCEÇÃO SOBRE OS EQUIPAMENTOS DA ESCOLA	Concordo totalmente / concordo	Não concordo nem discordo	Discordo totalmente / discordo	Total
Espaços para a prática de educação física	65,5	18,5	16,0	100,0
Equipamento informático	70,4	20,3	9,2	100,0
Equipamentos e materiais para a formação específica do curso	73,0	20,7	6,3	100,0
Biblioteca ou centro de recursos	75,7	18,8	5,5	100,0
Instalações físicas das salas de aula	63,9	19,6	16,5	100,0
Infraestruturas para pessoas com deficiências motoras	54,6	21,5	23,9	100,0
Espaços de convívio dos alunos	66,7	21,6	11,7	100,0
Serviços de Apoio	60,6	34,9	4,4	100,0

Fonte: DGEEC/MEC, OTES: Estudantes à entrada do secundário em 2013/14

Quadro 1.21.1 - Estudantes dos CCH por grau de concordância sobre os espaços e equipamentos da escola (%)

PERCEÇÃO SOBRE OS EQUIPAMENTOS DA ESCOLA	Concordo totalmente / concordo	Não concordo nem discordo	Discordo totalmente / discordo	Total
Espaços para a prática de educação física	67,9	16,7	15,4	100,0
Equipamento informático	68,1	22,2	9,7	100,0
Equipamentos e materiais para a formação específica do curso	73,0	20,3	6,8	100,0
Biblioteca ou centro de recursos	80,6	15,3	4,1	100,0
Instalações físicas das salas de aula	60,0	20,3	19,7	100,0
Infraestruturas para pessoas com deficiências motoras	52,0	20,3	27,6	100,0
Espaços de convívio dos alunos	65,7	21,1	13,2	100,0
Serviços de Apoio	57,1	37,8	5,2	100,0

Fonte: DGEEC/MEC, OTES: Estudantes à entrada do secundário em 2013/14

Quadro 1.21.2 - Estudantes dos CPQ por grau de concordância sobre os espaços e equipamentos da escola (%)

PERCEÇÃO SOBRE OS EQUIPAMENTOS DA ESCOLA	Concordo totalmente / concordo	Não concordo nem discordo	Discordo totalmente / discordo	Total
Espaços para a prática de educação física	61,7	21,5	16,8	100,0
Equipamento informático	74,2	17,4	8,4	100,0
Equipamentos e materiais para a formação específica do curso	73,0	21,4	5,6	100,0
Biblioteca ou centro de recursos	68,0	24,2	7,8	100,0
Instalações físicas das salas de aula	70,1	18,5	11,4	100,0
Infraestruturas para pessoas com deficiências motoras	58,7	23,4	17,9	100,0
Espaços de convívio dos alunos	68,2	22,4	9,4	100,0
Serviços de Apoio	66,3	30,4	3,3	100,0

Fonte: DGEEC/MEC, OTES: Estudantes à entrada do secundário em 2013/14

Quadro 1.22 - Estudantes por participação não formal em atividades fora do contexto escolar (%)

ATIVIDADES FORA DO CONTEXTO ESCOLAR	Sim	Não	Não, mas gostaria	Total
Associação cultural ou recreativa	14,3	74,1	11,6	100,0
Organização ou grupo religioso	21,5	76,2	2,4	100,0
Partido/Juventude política	2,3	92,6	5,1	100,0
Escoteiros/Escuteiros/Guias	6,8	83,2	10,0	100,0
Associação/Clube desportivo	32,5	55,3	12,2	100,0
Associação ecologista/ambientalista	1,3	89,6	9,0	100,0
Associação ou instituição de solidariedade	5,2	79,8	15,0	100,0
Associação de defesa dos direitos humanos	1,3	88,8	9,9	100,0

Fonte: DGEEC/MEC, OTES: Estudantes à entrada do secundário em 2013/14

Estudantes à Entrada do Secundário 2013-2014

Quadro 1.23 - Estudantes por participação em atividades escolares formais (%)

ATIVIDADES ESCOLARES FORMAIS	Sim	Não	Total
Elaboração do projeto educativo	9,8	90,2	100,0
Elaboração do regulamento interno	4,8	95,2	100,0
Atividade da associação de estudantes	13,8	86,2	100,0
Participação de uma lista da associação de estudantes	10,8	89,2	100,0
Votação nas eleições da associação de estudantes	48,8	51,2	100,0
Eleição do delegado e/ou subdelegado de turma	78,6	21,4	100,0
Elaboração ou participação num abaixo assinado na escola	9,0	91,0	100,0

Fonte: DGEEC/MEC, OTES: Estudantes à entrada do secundário em 2013/14

Quadro 1.24 - Estudantes por participação em atividades escolares não formais (%)

ATIVIDADES ESCOLARES NÃO FORMAIS	Sim	Não	Não, mas gostaria	Total
Clubes temáticos	7,5	74,0	18,5	100,0
Visitas de estudo	65,5	16,9	17,5	100,0
Debates e/ou sessões de esclarecimento	22,2	69,0	8,8	100,0
Iniciativas solidárias	13,0	70,2	16,8	100,0
Torneios desportivos	28,9	55,5	15,6	100,0
Organização de festas e/ou eventos	17,2	59,0	23,7	100,0

Fonte: DGEEC/MEC, OTES: Estudantes à entrada do secundário em 2013/14

Quadro 1.25 - Estudantes por participação da família em atividades escolares (%)

PARTICIPAÇÃO DA FAMÍLIA EM ATIVIDADES ESCOLARES	Nunca	Sim, algumas vezes	Sim, quase sempre	Sim, sempre	Total
Ajudam a organizar o tempo em casa	25,8	44,1	18,1	12,1	100,0
Ajudam nos trabalhos escolares	30,8	48,8	12,4	8,1	100,0
Vão às reuniões escolares	6,0	19,7	24,0	50,4	100,0
Propõem reuniões com o diretor de turma	43,1	40,6	9,5	6,8	100,0
Colaboram com a associação de pais	55,3	30,4	8,4	5,9	100,0
Colaboram com a escola em diferentes atividades	59,1	26,6	8,4	5,9	100,0
Apoiam a escola em diferentes atividades	70,4	19,6	5,9	4,0	100,0

Fonte: DGEEC/MEC, OTES: Estudantes à entrada do secundário em 2013/14

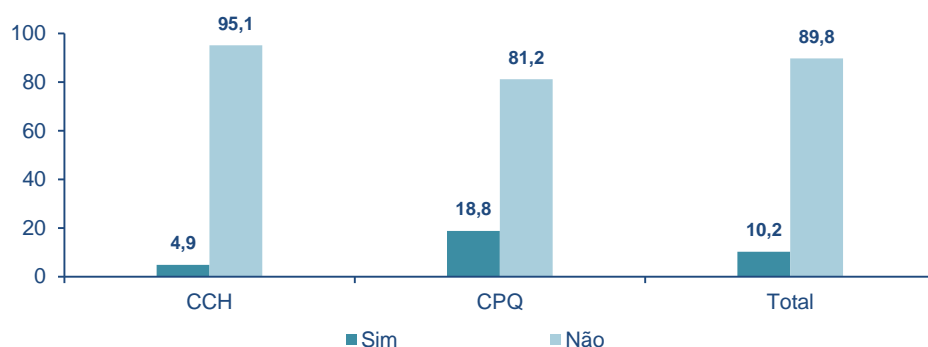
2.1.2 Mobilidade Inter-Escolas

Quadro 1.26 - Estudantes por tipo de certificação e mudança de escola durante o ensino secundário (%)

MUDANÇA DE ESCOLA	CCH	CPQ	Total
Sim	4,9	18,8	10,2
Não	95,1	81,2	89,8
Total	100,0	100,0	100,0

Fonte: DGEEC/MEC, OTES: Estudantes à entrada do secundário em 2013/14

Figura 1.12 - Estudantes por tipo de certificação e mudança de escola durante o ensino secundário (%)



Fonte: DGEEC/MEC, OTES: Estudantes à entrada do secundário em 2013/14

Estudantes à Entrada do Secundário 2013-2014

Quadro 1.27 - Estudantes por tipo de certificação e razões para mudar de escola (%)

RAZÕES PARA MUDAR DE ESCOLA	CCH	CPQ
Frequentar uma escola mais próxima de casa	9,2	9,9
Frequentar uma escola mais perto do local de trabalho dos pais	9,2	3,7
Frequentar uma escola onde exista o curso/disciplinas pretendidas	19,3	37,7
Frequentar uma escola onde estavam os amigos	7,3	1,8
Os pais acharam que a escola onde estava não era a melhor	9,2	6,2
Frequentar uma escola com mais prestígio	10,1	8,4
Frequentar uma escola com melhores instalações	6,4	5,9
Ter melhores professores	6,4	4,4
Frequentar uma escola mais segura	3,7	6,6
Motivos pessoais	7,3	5,9
Outra razão	1,8	2,6
Mudança de cidade/país	10,1	7,0

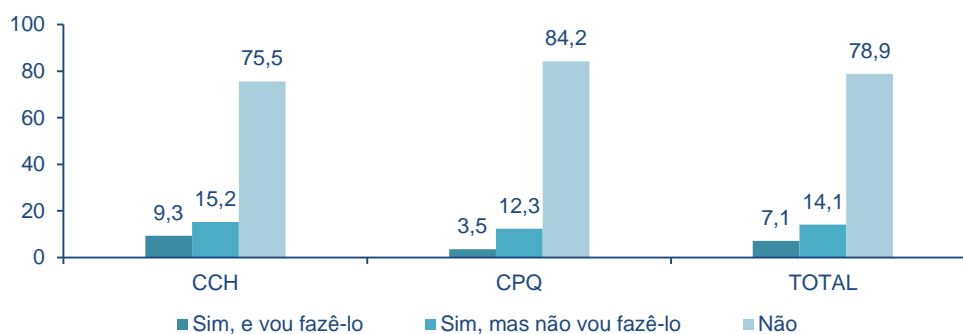
Fonte: DGEEC/MEC, OTES: Estudantes à entrada do secundário em 2013/14
N=273

Quadro 1.28 - Estudantes por modalidade frequentada e expectativas de mudança de escola durante o ensino secundário (%)

MUDANÇA DE ESCOLA	CCH	CPQ	TOTAL
Sim, e vou fazê-lo	9,3	3,5	7,1
Sim, mas não vou fazê-lo	15,2	12,3	14,1
Não	75,5	84,2	78,9
Total	100,0	100,0	100,0

Fonte: DGEEC/MEC, OTES: Estudantes à entrada do secundário em 2013/14

Figura 1.13 - Estudantes por tipo de certificação e expectativas de mudança de escola durante o ensino secundário (%)



Fonte: DGEEC/MEC, OTES: Estudantes à entrada do secundário em 2013/14

Quadro 1.29 - Estudantes por tipo de certificação e razões para desejarem mudar de escola (%)

RAZÕES PARA DESEJAREM MUDAR DE ESCOLA	CCH	CPQ
Frequentar uma escola mais próxima de casa	5,1	10,3
Frequentar uma escola mais perto do local de trabalho dos pais	1,2	0,7
Frequentar uma escola onde exista o curso/disciplinas pretendidas	10,6	22,1
Frequentar uma escola onde estejam os amigos	9,7	10,3
Os pais acharam que a escola onde estava não era a melhor	7,2	4,0
Frequentar uma escola com mais prestígio	11,7	6,3
Frequentar uma escola com melhores instalações	18,5	7,0
Ter melhores professores	12,8	4,4
Frequentar uma escola mais segura	3,1	3,3
Mudar de cidade/país	1,8	3,3
Motivos pessoais	2,1	3,3
Outra razão	16,3	25,0

Fonte: DGEEC/MEC, OTES: Estudantes à entrada do secundário em 2013/14
N=564

Estudantes à Entrada do Secundário 2013-2014

Quadro 1.30 - Estudantes por tipo de certificação e razão para não mudarem de escola (%)

RAZÃO PARA A NÃO MUDANÇA DE ESCOLA	CCH	CPQ
Escola atual mais perto de casa	35,0	23,1
Escola atual mais perto do trabalho dos pais	4,5	1,7
Escola atual era a única com o curso/disciplinas pretendidos	6,9	15,4
Amigos frequentam a escola atual	15,4	15,4
Pais consideravam a escola atual melhor	11,8	9,4
Escola atual com mais prestígio	2,0	5,1
Escola atual com melhores instalações	4,5	3,4
Escola atual com melhores professores	2,4	0,9
Maior segurança na escola atual	0,0	2,6
Motivos pessoais	0,8	0,9
Dificuldades de adaptação à outra escola	13,0	9,4
Outra razão	14,3	5,1
Teria que repetir o 10.º ano	1,2	7,7

Fonte: DGEEC/MEC, OTES: Estudantes à entrada do secundário em 2013/14
V=PROCV(O8;'2'!A2:AAC947;446;FALSO)

2.2.1 - O curso

Quadro 1.31 - Estudantes por tipo de certificação e razões para a escolha do curso (%)

RAZÕES PARA A ESCOLHA DO CURSO	CCH	CPQ
É um curso com muito prestígio	5,0	6,7
É um curso com muita qualidade	7,0	12,9
Tenho pessoas próximas que seguiram o mesmo curso	4,3	6,5
Porque não tinha de mudar de escola	1,0	1,5
O curso dá boas oportunidades de emprego	20,6	25,7
É um curso muito prático	1,5	8,2
É um curso essencialmente teórico	0,6	0,1
É o que eu gosto de estudar	11,6	7,3
É o que quer seguir em termos de ensino superior	21,9	5,2
Permite desempenhar a profissão desejada	13,0	12,4
É o curso indicado pelos testes psicotécnicos	2,7	1,7
É o curso desejado pela família	1,6	1,0
Não havia outro curso que gostasse	4,7	10,4
Outras razões	0,2	0,5

Fonte: DGEEC/MEC, OTES: Estudantes à entrada do secundário em 2013/14

Quadro 1.32 - Estudantes por tipo de certificação e apoio da escola na escolha do curso (%)

APOIO DA ESCOLA NA ESCOLHA DO CURSO	Sim e foi útil	Sim, mas não foi útil	Não
Serviços de Psicologia e Orientação da escola	36,7	24,6	38,7
Obtenção de informação sobre profissões possíveis de desenvolver na área	54,8	19,0	26,1
Apoio/esclarecimento de professores	53,8	17,5	52,8
Obtenção de informação na internet sobre as opções dos cursos	52,9	10,3	36,8
Obtenção de informação de pessoas que tinham seguido diferentes cursos	49,7	13,0	37,3
Apoio da família	80,4	9,8	9,8
Apoio dos amigos	68,3	13,3	18,4

Fonte: DGEEC/MEC, OTES: Estudantes à entrada do secundário em 2013/14

Estudantes à Entrada do Secundário 2013-2014

Quadro 1.33 - Estudantes por tipo de certificação e percepções sobre algumas dimensões pedagógicas do curso (%)

PERCEÇÕES SOBRE O ENSINO NO CURSO	Concordo totalmente / concordo	Não concordo nem discordo	Discordo totalmente / discordo	Total
A maioria dos professores tem qualidade	76,0	18,1	5,9	100,0
A matéria dada é interessante	58,7	30,9	10,4	100,0
Os instrumentos de avaliação são adequados	69,5	24,2	6,4	100,0
Os materiais de apoio são adequados para o estudo	73,6	22,1	4,3	100,0
Os professores fazem um esforço para tornar as aulas mais interessantes	55,0	27,1	17,9	100,0
Os professores esforçam-se para acompanhar os alunos com mais dificuldades	66,4	25,4	8,2	100,0
O ambiente da turma contribui para a aprendizagem	46,2	34,1	19,7	100,0
As matérias das diferentes disciplinas estão interligadas entre si	67,0	26,4	6,6	100,0
O curso está a preparar convenientemente para a vida profissional	72,2	21,5	6,2	100,0

Fonte: DGEEC/MEC, OTES: Estudantes à entrada do secundário em 2013/14

Quadro 1.33.1 - Estudantes dos CCH por percepções sobre algumas dimensões pedagógicas do curso (%)

PERCEÇÕES SOBRE O ENSINO NO CURSO	Concordo totalmente / concordo	Não concordo nem discordo	Discordo totalmente / discordo	Total
A maioria dos professores tem qualidade	73,3	18,9	7,7	100,0
A matéria dada é interessante	57,3	30,6	12,1	100,0
Os instrumentos de avaliação são adequados	66,3	25,7	8,0	100,0
Os materiais de apoio são adequados para o estudo	74,8	20,7	4,5	100,0
Os professores fazem um esforço para tornar as aulas mais interessantes	49,2	28,8	21,9	100,0
Os professores esforçam-se para acompanhar os alunos com mais dificuldades	62,1	27,8	10,0	100,0
O ambiente da turma contribui para a aprendizagem	46,3	33,6	20,2	100,0
As matérias das diferentes disciplinas estão interligadas entre si	66,1	26,2	7,7	100,0
O curso está a preparar convenientemente para a vida profissional	67,2	24,4	8,4	100,0

Fonte: DGEEC/MEC, OTES: Estudantes à entrada do secundário em 2013/14

Quadro 1.33.2 - Estudantes dos CPQ por percepções sobre algumas dimensões pedagógicas do curso (%)

PERCEÇÕES SOBRE O ENSINO NO CURSO	Concordo totalmente / concordo	Não concordo nem discordo	Discordo totalmente / discordo	Total
A maioria dos professores tem qualidade	80,3	16,8	2,9	100,0
A matéria dada é interessante	60,9	31,5	7,7	100,0
Os instrumentos de avaliação são adequados	74,6	21,7	3,7	100,0
Os materiais de apoio são adequados para o estudo	71,6	24,3	4,2	100,0
Os professores fazem um esforço para tornar as aulas mais interessantes	64,2	24,3	11,6	100,0
Os professores esforçam-se para acompanhar os alunos com mais dificuldades	73,1	21,6	5,3	100,0
O ambiente da turma contribui para a aprendizagem	46,0	46,0	19,0	111,1
As matérias das diferentes disciplinas estão interligadas entre si	68,4	26,8	4,8	100,0
O curso está a preparar convenientemente para a vida profissional	80,2	17,0	2,8	100,0

Fonte: DGEEC/MEC, OTES: Estudantes à entrada do secundário em 2013/14

Estudantes à Entrada do Secundário 2013-2014

Quadro 1.34 - Estudantes por percepções sobre a atitude e disponibilidade dos professores (%)

PERCEÇÕES SOBRE O ENSINO NO CURSO	Concordo totalmente / concordo	Não concordo nem discordo	Discordo totalmente / discordo	Total
Existe uma boa relação entre a maioria dos professores e alunos	77,5	17,6	4,9	100,0
Os professores estão interessados no bem estar dos alunos	74,5	20,3	5,2	100,0
Os professores ajudam os alunos com dificuldades	70,4	25,2	4,5	100,0
A maioria dos professores tratam os alunos de igual forma	55,4	25,7	18,9	100,0

Fonte: DGEEC/MEC, OTES: Estudantes à entrada do secundário em 2013/14

Quadro 1.34.1 - Estudantes dos CCH por percepções sobre a atitude e disponibilidade dos professores (%)

PERCEÇÕES SOBRE O ENSINO NO CURSO	Concordo totalmente / concordo	Não concordo nem discordo	Discordo totalmente / discordo	Total
Existe uma boa relação entre a maioria dos professores e alunos	76,0	18,1	6,0	100,0
Os professores estão interessados no bem estar dos alunos	73,1	20,8	6,1	100,0
Os professores ajudam os alunos com dificuldades	68,5	26,3	5,2	100,0
A maioria dos professores tratam os alunos de igual forma	50,9	26,0	23,0	100,0

Fonte: DGEEC/MEC, OTES: Estudantes à entrada do secundário em 2013/14

Quadro 1.34.2 - Estudantes dos CPQ por percepções sobre a atitude e disponibilidade dos professores (%)

PERCEÇÕES SOBRE O ENSINO NO CURSO	Concordo totalmente / concordo	Não concordo nem discordo	Discordo totalmente / discordo	Total
Existe uma boa relação entre a maioria dos professores e alunos	80,0	16,9	3,1	100,0
Os professores estão interessados no bem estar dos alunos	76,7	19,6	3,7	100,0
Os professores ajudam os alunos com dificuldades	73,4	23,4	3,2	100,0
A maioria dos professores tratam os alunos de igual forma	62,5	25,3	12,2	100,0

Fonte: DGEEC/MEC, OTES: Estudantes à entrada do secundário em 2013/14

Quadro 1.35 - Estudantes por grau de satisfação em relação ao curso frequentado e tipo de certificação (%)

TIPO DE CERTIFICAÇÃO	Muito satisfeito / satisfeito	Nem satisfeito nem insatisfeito	Muito insatisfeito / insatisfeito	Total
Total	75,5	17,6	6,9	100,0
CCH	73,3	18,8	7,9	100,0
CPQ	78,9	15,7	5,3	100,0

Fonte: DGEEC/MEC, OTES: Estudantes à entrada do secundário em 2013/14

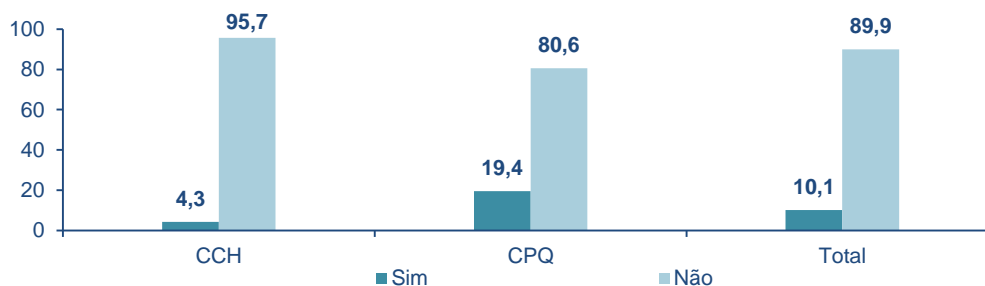
2.2.2 Mobilidade Inter-Cursos

Quadro 1.36 - Estudantes por tipo de certificação e mudança de curso durante o ensino secundário (%)

MUDANÇA DE CURSO	CCH	CPQ	Total
Sim	4,3	19,4	10,1
Não	95,7	80,6	89,9
Total	100,0	100,0	100,0

Fonte: DGEEC/MEC, OTES: Estudantes à entrada do secundário em 2013/14

Figura 1.14 - Estudantes por tipo de certificação e mudança de curso durante o ensino secundário (%)



Fonte: DGEEC/MEC, OTES: Estudantes à entrada do secundário em 2013/14

Estudantes à Entrada do Secundário 2013-2014

Quadro 1.37 - Estudantes por tipo de certificação anterior e tipo de certificação atual (%)

TIPO DE CERTIFICAÇÃO	TIPO DE CERTIFICAÇÃO ANTERIOR		
	CCH	CPQ	TOTAL
CCH	85,9	65,4	71,1
CPQ	14,1	34,6	28,9
Total	100,0	100,0	100,0

Fonte: DGEEC/MEC, OTES: Estudantes à entrada do secundário em 2013/14

N=270

Quadro 1.38 - Estudantes por tipo de certificação e razões para mudar de curso ou desejar mudar de curso durante o secundário (%)

RAZÕES PARA MUDAR DE CURSO DURANTE O SECUNDÁRIO	CCH	CPQ
Curso que frequentava não era o desejado	31,5	22,5
Curso muito teórico	3,7	18,2
Curso muito prático	0,9	0,9
Os professores não eram bons	3,7	4,0
Não havia um bom ambiente na turma	3,7	4,6
Curso muito difícil	30,6	21,3
Reprovou no outro curso e resolveu mudar	8,3	13,1
Mudou de escola e na atual não existe o curso que frequentava	1,9	0,6
Pessoas próximas aconselharam a mudar de curso	8,3	4,6
Curso anterior deixou de existir	0,9	0,6
Curso atual permite mais saídas profissionais	6,5	8,5
Outra razão	0,0	1,2

Fonte: DGEEC/MEC, OTES: Estudantes à entrada do secundário em 2013/14

Este quadro refere-se a uma pergunta de resposta múltipla

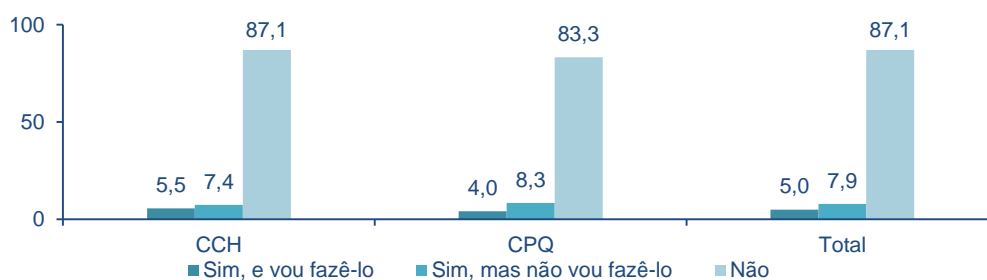
N=270

Quadro 1.39 - Estudantes por tipo de certificação e mudança de curso durante o secundário (%)

EXPETATIVA DE MUDANÇA DE CURSO	CCH	CPQ	Total
Sim, e vou fazê-lo	5,5	4,0	5,0
Sim, mas não vou fazê-lo	7,4	8,3	7,9
Não	87,1	83,3	87,1
Total	100,0	95,6	100,0

Fonte: DGEEC/MEC, OTES: Estudantes à entrada do secundário em 2013/14

Figura 1.15 - Estudantes por tipo de certificação e mudança de curso durante o secundário (%)



Fonte: DGEEC/MEC, OTES: Estudantes à entrada do secundário em 2013/14

Quadro 1.40 - Estudantes por tipo de certificação e ano frequentado aquando a mudança de curso (%)

MODALIDADE PRETENDIDA	CCH	CPQ
Cursos Científico-Humanísticos	38,6	7,6
Cursos Tecnológicos	4,3	3,8
Cursos Artístico Especializados	11,4	5,3
CEF - Tipo 4	0,0	0,8
CEF - Formação complementar	0,5	1,5
Cursos Profissionais	32,9	55,3
Cursos de Aprendizagem	0,5	1,5
Outras modalidades	11,9	24,2
Total	100,0	100,0

Fonte: DGEEC/MEC, OTES: Estudantes à entrada do secundário em 2013/14

N=344

Estudantes à Entrada do Secundário 2013-2014

Quadro 1.41 - Estudantes por tipo de certificação e razões para desejarem mudar de curso durante o secundário (%)

RAZÕES PARA DESEJAREM MUDAR DE CURSO	CCH	CPQ
O curso onde estou nunca foi aquele que desejei	18,3	39,1
Este curso é muito teórico	13,8	5,4
Este curso é muito prático	18,9	2,5
Os professores não são bons	1,8	2,5
Não há um bom ambiente na turma	5,1	10,4
O curso é muito difícil	26,3	6,9
Reprovei e quero mudar	1,8	1,0
Quero mudar de escola e nessa escola não existe o curso onde estou atualmente	1,2	3,5
Tenho pessoas próximas que me aconselharam a mudar de curso	5,4	2,0
Acho que este curso não está adequado à profissão que eu quero seguir	14,1	19,3
Este curso vai deixar de existir	0,3	0,5
O curso onde prendo ir permite mais saídas profissionais	8,1	3,5
Outra razão	2,1	3,5

Fonte: DGEEC/MEC, OTES: Estudantes à entrada do secundário em 2013/14

N=344

Quadro 1.42 - Estudantes por tipo de certificação e razões para não mudar de curso durante o secundário (%)

RAZÕES PARA NÃO MUDAR DE CURSO	CCH	CPQ
O curso que gostaria de fazer não existe nesta escola	15,7	46,0
O curso que gostaria de fazer não dá grande futuro profissional	20,7	5,7
A minha família não é muito a favor que mude para esse curso	14,0	4,6
O curso que eu gostaria de fazer é muito difícil	3,3	2,3
O curso que eu gostaria de fazer não existe perto da minha área de residência	4,1	8,0
Teria que recomeçar o 10.º ano ou equivalente	33,9	25,3
Os meus amigos estão neste curso	5,0	4,6
Outra razão	3,3	3,4

Fonte: DGEEC/MEC, OTES: Estudantes à entrada do secundário em 2013/14

N=211

III - DO ENSINO BÁSICO À ENTRADA DO SECUNDÁRIO

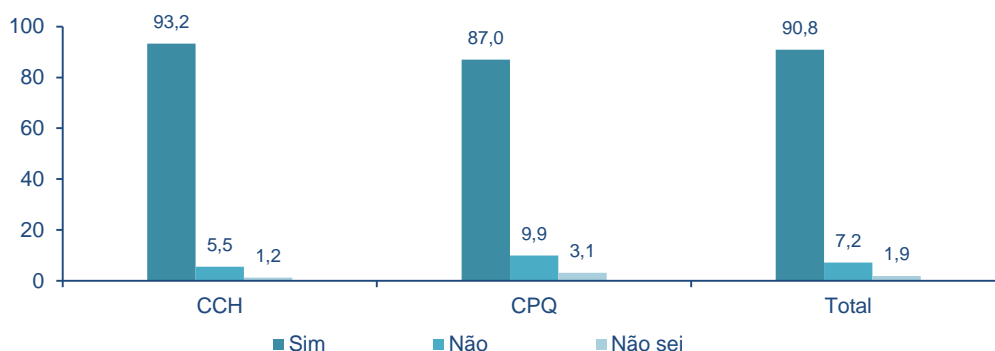
3.1 Trajeto escolar pré secundário

Quadro 1.43 - Estudantes por tipo de certificação e frequência do pré escolar (%)

FREQUÊNCIA DE PRÉ ESCOLAR	CCH	CPQ	Total
Sim	93,2	87,0	90,8
Não	5,5	9,9	7,2
Não sei	1,2	3,1	1,9
Total	100,0	100,0	100,0

Fonte: DGEEC/MEC, OTES: Estudantes à entrada do secundário em 2013/14

Figura 1.16 - Estudantes por tipo de certificação e frequência do pré escolar (%)



Fonte: DGEEC/MEC, OTES: Estudantes à entrada do secundário em 2013/14

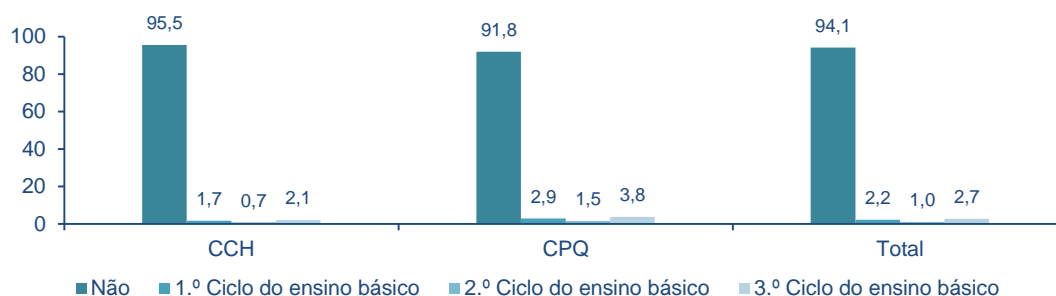
Estudantes à Entrada do Secundário 2013-2014

Quadro 1.44 - Estudantes por tipo de certificação e conclusão de níveis de ensino no estrangeiro (%)

CONCLUSÃO DE NÍVEIS DE ENSINO NO ESTRANGEIRO	CCH	CPQ	Total
Não	95,5	91,8	94,1
1.º Ciclo do ensino básico	1,7	2,9	2,2
2.º Ciclo do ensino básico	0,7	1,5	1,0
3.º Ciclo do ensino básico	2,1	3,8	2,7
Total	100,0	100,0	100,0

Fonte: DGEEC/MEC, OTES: Estudantes à entrada do secundário em 2013/14

Figura 1.17 - Estudantes por tipo de certificação e conclusão de níveis de ensino no estrangeiro (%)



Fonte: DGEEC/MEC, OTES: Estudantes à entrada do secundário em 2013/14

Quadro 1.45 - Estudantes por tipo de certificação e modalidade concluída no 9.º ano (%)

MODALIDADE CONCLUÍDA NO 9.º ANO	CCH	CPQ
Ensino básico regular	98,6	71,9
Ensino básico recorrente	0,2	0,4
Ensino artístico	0,9	0,4
Cursos de educação e formação (CEF)	0,1	25,3
Cursos de aprendizagem	0,1	0,7
Reconhecimento, validação e certificação de competências (RVCC)	0,0	0,1
Outra	0,2	1,2

Fonte: DGEEC/MEC, OTES: Estudantes à entrada do secundário em 2013/14

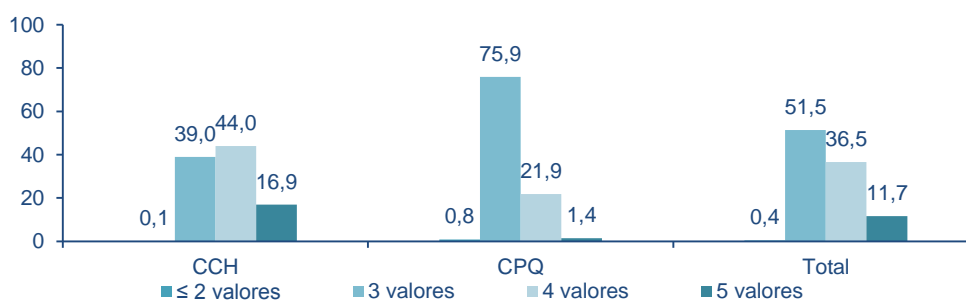
3.2 Desempenho escolar pré secundário

Quadro 1.46 - Estudantes por tipo de certificação e média global das classificações às disciplinas de português, matemática, ciências físico químicas e língua estrangeira (%)

MÉDIA GLOBAL DAS CLASSIFICAÇÕES	CCH	CPQ	Total
≤ 2 valores	0,1	0,8	0,4
3 valores	39,0	75,9	51,5
4 valores	44,0	21,9	36,5
5 valores	16,9	1,4	11,7
Total	100,0	100,0	100,0

Fonte: DGEEC/MEC, OTES: Estudantes à entrada do secundário em 2013/14

Figura 1.18 - Estudantes por tipo de certificação e média global das classificações às disciplinas de português, matemática, ciências físico químicas e língua estrangeira (%)



Fonte: DGEEC/MEC, OTES: Estudantes à entrada do secundário em 2013/14

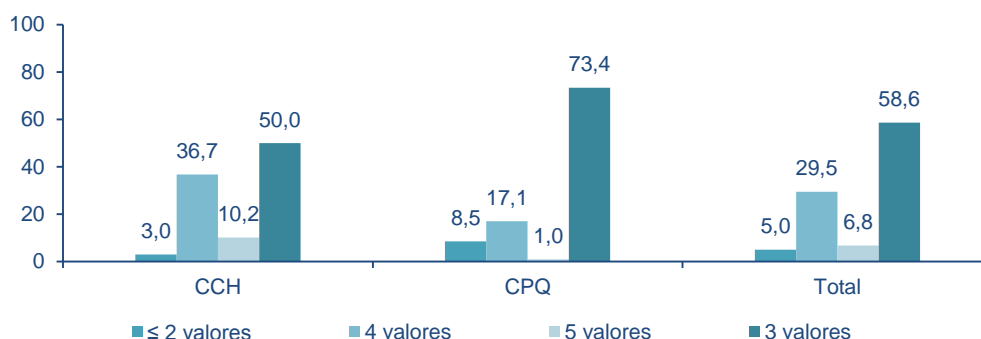
Estudantes à Entrada do Secundário 2013-2014

Quadro 1.47 - Estudantes por tipo de certificação e nível de rendimento à disciplina de português (%)

NÍVEL DE RENDIMENTO - PORTUGUÊS	CCH	CPQ	Total
≤ 2 valores	3,0	8,5	5,0
3 valores	50,0	73,4	58,6
4 valores	36,7	17,1	29,5
5 valores	10,2	1,0	6,8
Total	100,0	100,0	100,0

Fonte: DGEEC/MEC, OTES: Estudantes à entrada do secundário em 2013/14

Figura 1.19 - Estudantes por tipo de certificação e nível de rendimento à disciplina de português (%)



Fonte: DGEEC/MEC, OTES: Estudantes à entrada do secundário em 2013/14

Quadro 1.48 - Estudantes por tipo de certificação e nível de rendimento à disciplina de língua estrangeira (%)

NÍVEL DE RENDIMENTO - LÍNGUA ESTRANGEIRA	CCH	CPQ	Total
≤ 2 valores	3,6	11,0	6,3
3 valores	28,2	54,1	37,6
4 valores	39,7	27,9	35,4
5 valores	28,5	7,0	20,8
Total	100,0	100,0	100,0

Fonte: DGEEC/MEC, OTES: Estudantes à entrada do secundário em 2013/14

Figura 1.20 - Estudantes por tipo de certificação e nível de rendimento à disciplina de língua estrangeira (%)



Fonte: DGEEC/MEC, OTES: Estudantes à entrada do secundário em 2013/14

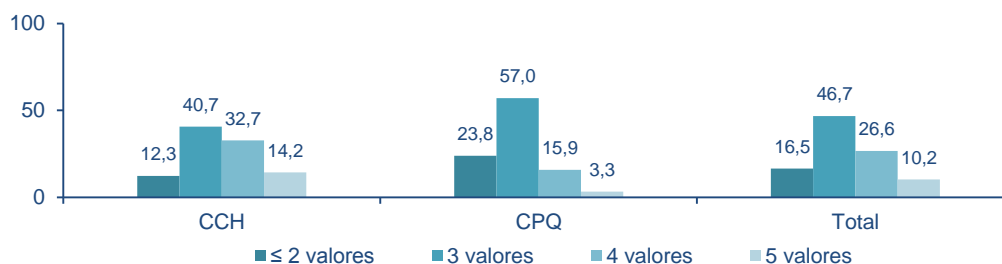
Quadro 1.49 - Estudantes por tipo de certificação e nível de rendimento à disciplina de matemática (%)

NÍVEL DE RENDIMENTO - MATEMÁTICA	CCH	CPQ	Total
≤ 2 valores	12,3	23,8	16,5
3 valores	40,7	57,0	46,7
4 valores	32,7	15,9	26,6
5 valores	14,2	3,3	10,2
Total	100,0	100,0	100,0

Fonte: DGEEC/MEC, OTES: Estudantes à entrada do secundário em 2013/14

Estudantes à Entrada do Secundário 2013-2014

Figura 1.21 - Estudantes por tipo de certificação e nível de rendimento à disciplina de matemática (%)



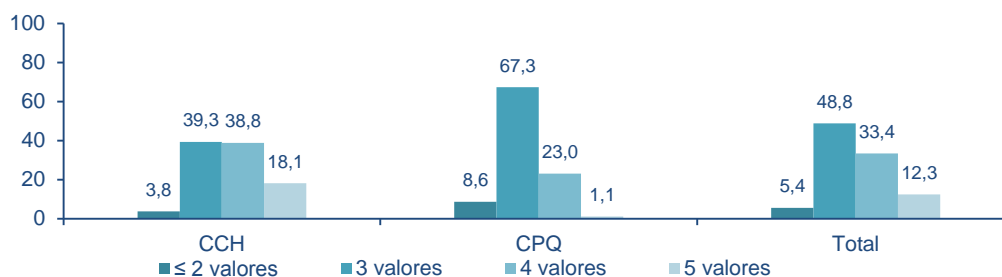
Fonte: DGEEC/MEC, OTES: Estudantes à entrada do secundário em 2013/14

Quadro 1.50 - Estudantes por tipo de certificação e nível de rendimento à disciplina de ciências físico-químicas (%)

NÍVEL DE RENDIMENTO - FÍSICO QUÍMICA	CCH	CPQ	Total
≤ 2 valores	3,8	8,6	5,4
3 valores	39,3	67,3	48,8
4 valores	38,8	23,0	33,4
5 valores	18,1	1,1	12,3
Total	100,0	100,0	100,0

Fonte: DGEEC/MEC, OTES: Estudantes à entrada do secundário em 2013/14

Figura 1.22 - Estudantes por tipo de certificação e nível de rendimento à disciplina de ciências físico-químicas (%)



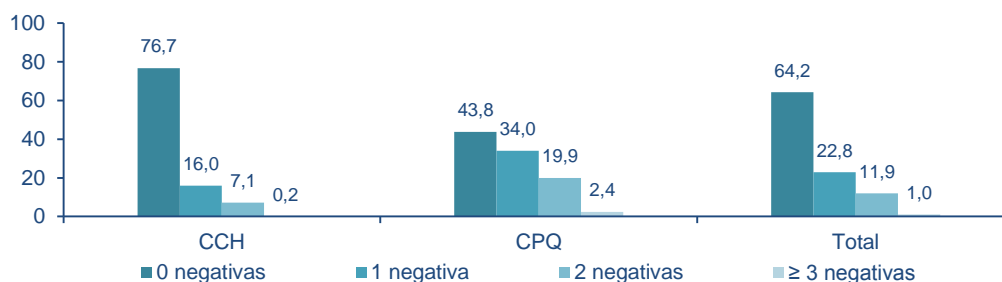
Fonte: DGEEC/MEC, OTES: Estudantes à entrada do secundário em 2013/14

Quadro 1.51 - Estudantes por tipo de certificação e número de negativas no final do 9.º ano (%)

NEGATIVAS	CCH	CPQ	Total
0 negativas	76,7	43,8	64,2
1 negativa	16,0	34,0	22,8
2 negativas	7,1	19,9	11,9
≥ 3 negativas	0,2	2,4	1,0
Total	100,0	100,0	100,0

Fonte: DGEEC/MEC, OTES: Estudantes à entrada do secundário em 2013/14

Figura 1.23 - Estudantes por tipo de certificação e número de negativas no final do 9.º ano (%)



Fonte: DGEEC/MEC, OTES: Estudantes à entrada do secundário em 2013/14

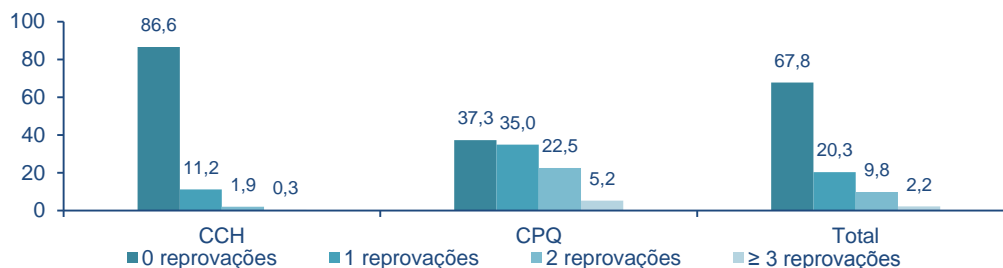
Estudantes à Entrada do Secundário 2013-2014

Quadro 1.52 - Estudantes por tipo de certificação e número de reprovações ao longo do trajeto escolar (%)

REPROVAÇÕES	CCH	CPQ	Total
0 reprovações	86,6	37,3	67,8
1 reprovações	11,2	35,0	20,3
2 reprovações	1,9	22,5	9,8
≥ 3 reprovações	0,3	5,2	2,2
Total	100,0	100,0	100,0

Fonte: DGEEC/MEC, OTES: Estudantes à entrada do secundário em 2013/14

Figura 1.24 - Estudantes por tipo de certificação e número de reprovações ao longo do trajeto escolar (%)



Fonte: DGEEC/MEC, OTES: Estudantes à entrada do secundário em 2013/14

Quadro 1.53 - Estudantes por tipo de certificação e número de reprovações ao longo do trajeto escolar (%)

ANO DE REPROVAÇÕES	CCH	CPQ
1.º ano	2,3	2,7
2.º ano	8,8	10,3
3.º ano	1,2	5,5
4.º ano	5,4	7,5
5.º ano	1,5	5,9
6.º ano	1,9	6,2
7.º ano	11,5	16,4
8.º ano	9,2	12,4
9.º ano	18,1	16,8
10.º ano	38,8	14,4
11.º ano	0,8	1,7
12.º ano	0,4	0,2
Total	100,0	100,0

Fonte: DGEEC/MEC, OTES: Estudantes à entrada do secundário em 2013/14

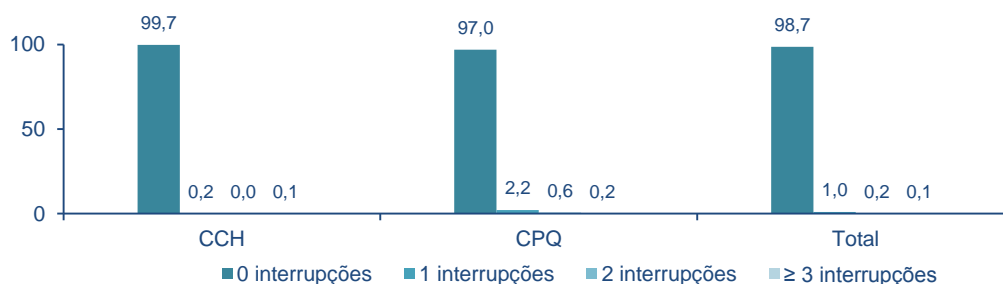
N=832

Quadro 1.54 - Estudantes por tipo de certificação e número de interrupções ao longo do trajeto escolar (%)

INTERRUPÇÕES	CCH	CPQ	Total
0 interrupções	99,7	97,0	98,7
1 interrupções	0,2	2,2	1,0
2 interrupções	0,0	0,6	0,2
≥ 3 interrupções	0,1	0,2	0,1
Total	100,0	100,0	100,0

Fonte: DGEEC/MEC, OTES: Estudantes à entrada do secundário em 2013/14

Figura 1.25 - Estudantes por tipo de certificação e número de reprovações ao longo do trajeto escolar (%)



Fonte: DGEEC/MEC, OTES: Estudantes à entrada do secundário em 2013/14

Estudantes à Entrada do Secundário 2013-2014

Quadro 1.55 - Estudantes por tipo de certificação e número de Interrupções ao longo do trajeto escolar (%)

ANO DE INTERRUPTÕES	CCH	CPQ
1.º ano	0,0	8,6
2.º ano	0,0	11,4
3.º ano	30,0	0,0
4.º ano	10,0	8,6
5.º ano	10,0	2,9
6.º ano	10,0	5,7
7.º ano	10,0	5,7
8.º ano	10,0	8,6
9.º ano	10,0	14,3
10.º ano	10,0	22,9
11.º ano	0,0	11,4
Total	100,0	100,0

Fonte: DGEEC/MEC, OTES: Estudantes à entrada do secundário em 2013/14
N=35

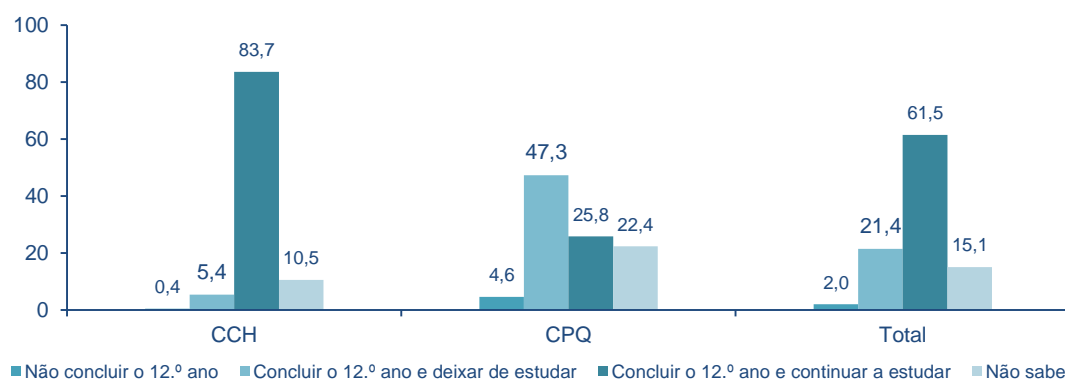
IV - EXPETATIVAS ESCOLARES E PROFISSIONAIS

Quadro 1.56 - Estudantes por tipo de certificação e expectativas de percurso escolar (%)

EXPETATIVAS DE PERCURSO ESCOLAR	CCH	CPQ	Total
Não concluir o 12.º ano	0,4	4,6	2,0
Concluir o 12.º ano e deixar de estudar	5,4	47,3	21,4
Concluir o 12.º ano e continuar a estudar	83,7	25,8	61,5
Não sabe	10,5	22,4	15,1
Total	100,0	100,0	100,0

Fonte: DGEEC/MEC, OTES: Estudantes à entrada do secundário em 2013/14

Figura 1.26 - Estudantes por tipo de certificação e expectativas de percurso escolar (%)



Fonte: DGEEC/MEC, OTES: Estudantes à entrada do secundário em 2013/14

Quadro 1.57 - Estudantes por tipo de certificação e razões para não continuarem a estudar (%)

RAZÕES PARA NÃO CONTINUAREM A ESTUDAR	CCH	CPQ
Dificuldades económicas	2,6	8,3
Dificuldade em ingressar no ensino superior	22,7	15,9
Não gostar de estudar	27,9	20,5
Fazer um curso de formação profissional (fora do ensino superior)	11,7	5,1
Dificuldade em fazer um curso superior	6,5	5,2
Profissionalmente tirar um curso pós-secundário não faz muita diferença	5,2	5,3
Arranjar trabalho para poder ter o próprio dinheiro	21,4	33,4
Depois de acabar o ensino secundário quer constituir família	0,0	3,1
A família não apoia a continuação dos estudos	0,6	0,7
Ingressar no ensino superior implica ir viver para outra região	1,3	1,2
Motivos pessoais	0,0	1,1
Outras razões	0,0	0,4

Fonte: DGEEC/MEC, OTES: Estudantes à entrada do secundário em 2013/14
N=570

Estudantes à Entrada do Secundário 2013-2014

Quadro 1.58 - Estudantes por tipo de certificação e razões para não concluírem o secundário (%)

RAZÕES PARA NÃO CONCLUIR O SECUNDÁRIO	CCH	CPQ
Dificuldades económicas	0,0	11,8
Dificuldade em concluir o ensino secundário	8,3	9,2
Não gostar do curso frequentado	25,0	6,6
Estar a trabalhar e não conseguir conciliar os estudos e a escola	0,0	3,9
Não gostar de estudar	25,0	25,0
Fazer um curso de formação profissional fora do ensino secundário	16,7	6,6
Acabar o ensino secundário não faz muita diferença	8,3	5,3
Encontrar um emprego para ter o seu próprio dinheiro	16,7	30,3
Os amigos deixaram de estudar	0,0	0,0
Motivos pessoais	0,0	1,3
A família não apoia a continuação dos estudos	0,0	0,0
Outras razões	0,0	0,0

Fonte: DGEEC/MEC, OTES: Estudantes à entrada do secundário em 2013/14

N=54

Quadro 1.59 - Estudantes por tipo de certificação e formação esperada no pós-secundária (%)

FORMAÇÃO ESPERADA NO PÓS SECUNDÁRIA	CCH	CPQ	Total
CEF - Tipo 7	0,4	4,9	1,2
CET	1,7	9,5	3,0
Sistema de Aprendizagem	0,1	0,0	0,1
Qualificação e Reconversão Profissional	0,2	0,8	0,3
Universidade	80,0	52,9	75,6
Politécnico	1,6	7,2	2,5
Não Sei	14,1	17,5	14,6
Outros	1,9	7,2	2,8
Total	100,0	100,0	100,0

Fonte: DGEEC/MEC, OTES: Estudantes à entrada do secundário em 2013/14

Quadro 1.60 - Estudantes por tipo de certificação e expectativas profissionais aos 30 anos (%)

EXPETATIVAS PROFISSIONAIS AOS 30 ANOS	CCH	CPQ	Total
Não sabe	42,9	49,3	45,3
Quadros Superiores da Administração Pública, Dirigentes e Quadros Superiores de Empresas	5,0	4,2	4,7
Especialistas das Profissões Intelectuais e Científicas	36,9	12,6	27,6
Técnicos e Profissionais de Nível Intermédio	11,1	14,0	12,2
Pessoal Administrativo e Similares	0,7	0,9	0,8
Outros grupos profissionais	3,4	18,9	9,3
Total	100,0	100,0	100,0

Fonte: DGEEC/MEC, OTES: Estudantes à entrada do secundário em 2013/14