

# Estudantes à Entrada do Secundário 2013-2014



DIREÇÃO-GERAL DE ESTATÍSTICAS  
DA EDUCAÇÃO E CIÊNCIA

## RELATÓRIO DE ESCOLA DO QUESTIONÁRIO ESTUDANTES À ENTRADA DO SECUNDÁRIO 2013/14

Código da Escola: Alto Alentejo

Nome da Escola: Escola Profissional Vale do Tejo

Natureza: Público e Privado Concelho: Alto Alentejo

N.º questionários: 437 NUTS 2: Alentejo NUTS 3: Alto Alentejo

### I - CARACTERIZAÇÃO DOS ESTUDANTES À ENTRADA DO SECUNDÁRIO

#### 1.1 - Caracterização socioeconómica

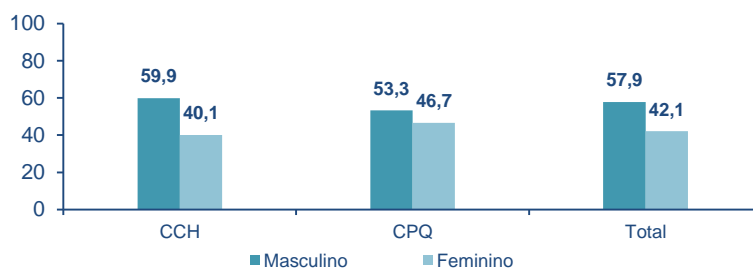
Quadro 1.1 - Estudantes por tipo de certificação e sexo (%)

SEXO	CCH	CPQ	Total
Masculino	59,9	53,3	57,9
Feminino	40,1	46,7	42,1
Total	100,0	100,0	100,0

Fonte: DGEEC/MEC, OTES: Estudantes à entrada do secundário em 2013/14

Nota: CCH - Cursos Científico-Humanísticos; CPQ - Cursos Profissionalmente Qualificantes

Figura 1.1 - Estudantes por tipo de certificação e sexo (%)



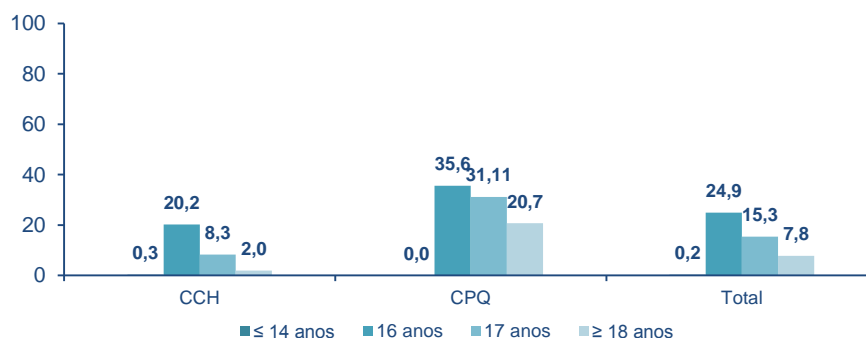
Fonte: DGEEC/MEC, OTES: Estudantes à entrada do secundário em 2013/14

Quadro 1.2 - Estudantes por tipo de certificação e distribuição etária (%)

IDADE	CCH	CPQ	Total
≤ 14 anos	0,3	0,0	0,2
15 anos	69,2	12,6	51,7
16 anos	20,2	35,6	24,9
17 anos	8,3	31,11	15,3
≥ 18 anos	2,0	20,7	7,8
Total	100,0	100,0	100,0

Fonte: DGEEC/MEC, OTES: Estudantes à entrada do secundário em 2013/14

Figura 1.2 - Estudantes por tipo de certificação e distribuição etária (%)



Fonte: DGEEC/MEC, OTES: Estudantes à entrada do secundário em 2013/14

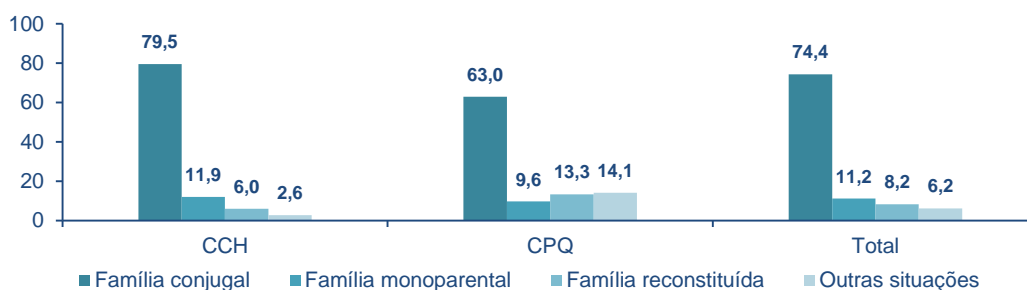
## Estudantes à Entrada do Secundário 2013-2014

Quadro 1.3 - Estudantes por tipo de certificação e tipo de núcleo familiar (%)

TIPO DE NÚCLEO FAMILIAR	CCH	CPQ	Total
Família conjugal	79,5	63,0	74,4
Família monoparental	11,9	9,6	11,2
Família reconstituída	6,0	13,3	8,2
Outras situações	2,6	14,1	6,2
Total	100,0	100,0	100,0

Fonte: DGEEC/MEC, OTES: Estudantes à entrada do secundário em 2013/14

Figura 1.3 - Estudantes por tipo de certificação e tipo de núcleo familiar (%)



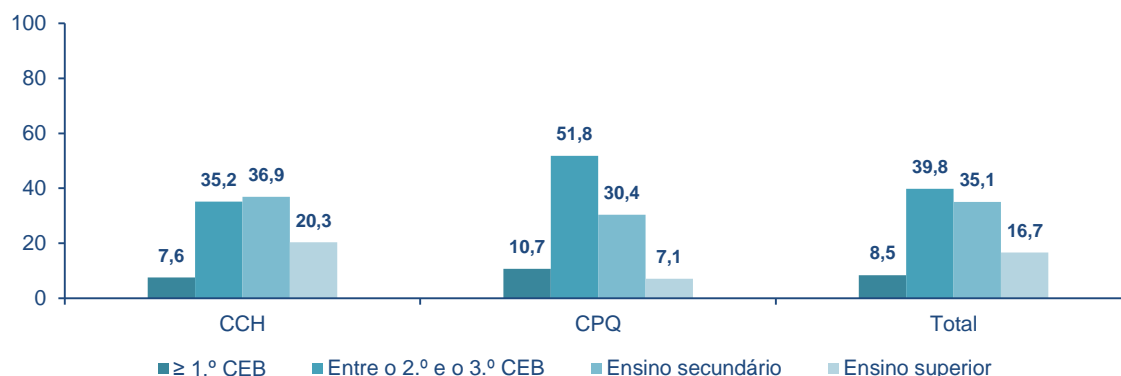
Fonte: DGEEC/MEC, OTES: Estudantes à entrada do secundário em 2013/14

Quadro 1.4 - Estudantes por tipo de certificação e nível de escolaridade dominante na família (%)

NÍVEL DE ESCOLARIDADE	CCH	CPQ	Total
≥ 1.º CEB	7,6	10,7	8,5
Entre o 2.º e o 3.º CEB	35,2	51,8	39,8
Ensino secundário	36,9	30,4	35,1
Ensino superior	20,3	7,1	16,7
Total	100,0	100,0	100,0

Fonte: DGEEC/MEC, OTES: Estudantes à entrada do secundário em 2013/14

Figura 1.4 - Estudantes por tipo de certificação e nível de escolaridade dominante na família (%)



Fonte: DGEEC/MEC, OTES: Estudantes à entrada do secundário em 2013/14

Quadro 1.5 - Estudantes por tipo de certificação e condições perante o trabalho na família (%)

CONDIÇÕES PERANTE O TRABALHO	CCH	CPQ	Total
Ambos os responsáveis exercem profissão	72,3	58,0	68,3
Um dos responsáveis exerce profissão	22,3	33,9	25,5
Nenhum dos responsáveis exerce profissão	5,5	8,0	6,2
Total	100,0	100,0	100,0

Fonte: DGEEC/MEC, OTES: Estudantes à entrada do secundário em 2013/14

## Estudantes à Entrada do Secundário 2013-2014

Figura 1.5 - Estudantes por tipo de certificação e condições perante o trabalho na família (%)



Fonte: DGEEC/MEC, OTES: Estudantes à entrada do secundário em 2013/14

Quadro 1.6 - Estudantes por tipo de certificação e grande grupo profissional dominante na família (%)

GRANDE GRUPO PROFISSIONAL DA FAMÍLIA	CCH	CPQ	Total
Quadros Superiores da Administração Pública, Dirigentes e Quadros Superiores de Empresas	12,1	4,1	10,0
Especialistas das Profissões Intelectuais e Científicas	15,0	6,1	12,7
Técnicos e Profissionais de Nível Intermédio	10,6	3,1	8,6
Pessoal Administrativo e Similares	13,2	7,1	11,6
Pessoal dos Serviços e Vendedores	16,5	17,3	16,7
Operários, Artífices e Trabalhadores Similares	15,0	27,6	18,3
Trabalhadores não Qualificados	7,0	13,3	8,6
Outros grupos profissionais	10,6	18,6	13,5
Total	100,0	97,2	100,0

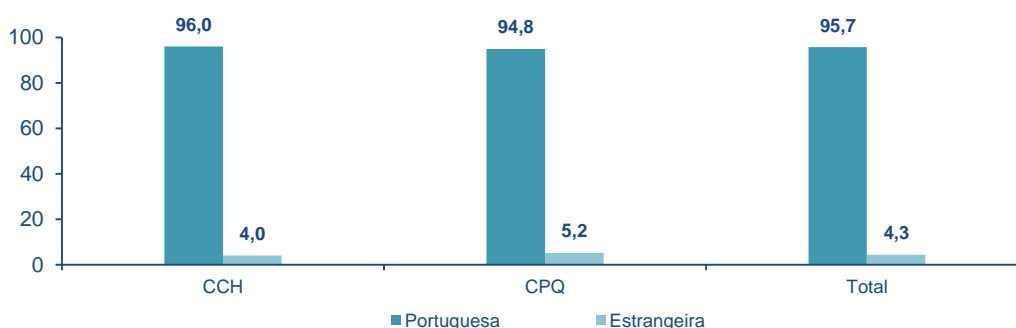
Fonte: DGEEC/MEC, OTES: Estudantes à entrada do secundário em 2013/14

Quadro 1.7 - Estudantes por tipo de certificação e nacionalidade (%)

NACIONALIDADE	CCH	CPQ	Total
Portuguesa	96,0	94,8	95,7
Estrangeira	4,0	5,2	4,3
Total	100,0	100,0	100,0

Fonte: DGEEC/MEC, OTES: Estudantes à entrada do secundário em 2013/14

Figura 1.6 - Estudantes por tipo de certificação e nacionalidade (%)



Fonte: DGEEC/MEC, OTES: Estudantes à entrada do secundário em 2013/14

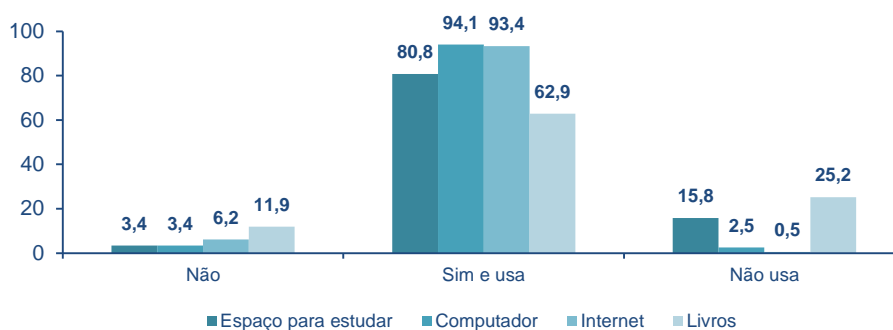
Quadro 1.8 - Estudantes por utilização de espaço próprio, computador, internet e livros para estudar (%)

	Não	Sim e usa	Não usa	Total
Espaço para estudar	3,4	80,8	15,8	100,0
Computador	3,4	94,1	2,5	100,0
Internet	6,2	93,4	0,5	100,0
Livros	11,9	62,9	25,2	100,0

Fonte: DGEEC/MEC, OTES: Estudantes à entrada do secundário em 2013/14

## Estudantes à Entrada do Secundário 2013-2014

Figura 1.7 - Estudantes por utilização de espaço próprio, computador, internet e livros para estudar (%)



Fonte: DGEEC/MEC, OTES: Estudantes à entrada do secundário em 2013/14

Quadro 1.9 - Estudantes por tipo de certificação e utilização de espaço próprio, computador, internet e livros para estudar (%)

	CCH				CPQ				Total			
	Não	Sim e usa	Não usa	Total	Não	Sim e usa	Não usa	Total	Não	Sim e usa	Não usa	Total
Espaço para estudar	1,0	83,1	15,9	100,0	8,9	75,6	15,6	100,0	3,4	80,8	15,8	100,0
Computador	1,3	96,7	2,0	100,0	8,1	88,1	3,7	100,0	3,4	94,1	2,5	100,0
Internet	3,6	96,4	0,0	100,0	11,9	86,7	1,5	100,0	6,2	93,4	0,5	100,0
Livros	7,6	70,2	22,2	100,0	21,5	46,7	31,9	100,0	11,9	62,9	25,2	100,0

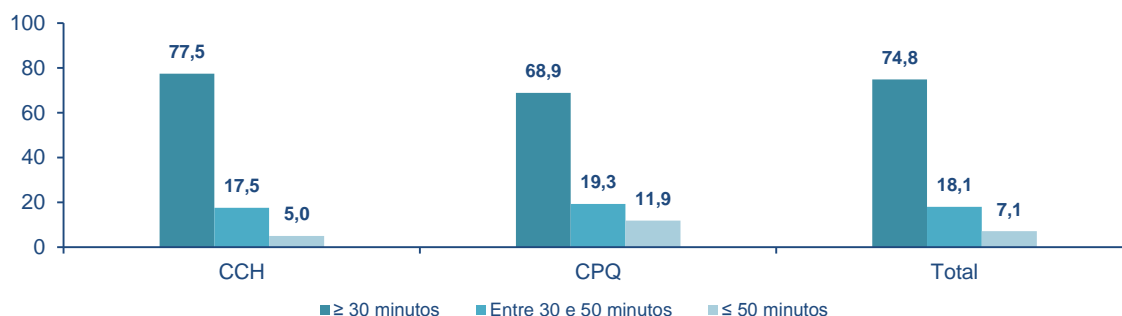
Fonte: DGEEC/MEC, OTES: Estudantes à entrada do secundário em 2013/14

Quadro 1.10 - Estudantes por tipo de certificação e tempo despendido no percurso casa-escola (%)

TEMPO DISPENDIDO	CCH	CPQ	Total
≥ 30 minutos	77,5	68,9	74,8
Entre 30 e 50 minutos	17,5	19,3	18,1
≤ 50 minutos	5,0	11,9	7,1
Total	100,0	100,0	100,0

Fonte: DGEEC/MEC, OTES: Estudantes à entrada do secundário em 2013/14

Figura 1.8 - Estudantes por tipo de certificação e tempo despendido no percurso casa-escola (%)



Fonte: DGEEC/MEC, OTES: Estudantes à entrada do secundário em 2013/14

Quadro 1.11 - Estudantes por meio de transporte e tempo de demora no percurso casa-escola (%)

MEIO DE TRANSPORTE	≥ 30	30 a 50	≤ 50	Total
A pé	99,2	0,8	0,0	100,0
Transporte escolar	57,1	26,2	16,7	100,0
Transporte público	53,5	33,8	12,7	100,0
Carro	91,8	8,2	0,0	100,0
Mota	100,0	0,0	0,0	100,0
Bicicleta	0,0	0,0	0,0	0,0
Outro meio	75,0	25,0	0,0	100,0

Fonte: DGEEC/MEC, OTES: Estudantes à entrada do secundário em 2013/14

# Estudantes à Entrada do Secundário 2013-2014

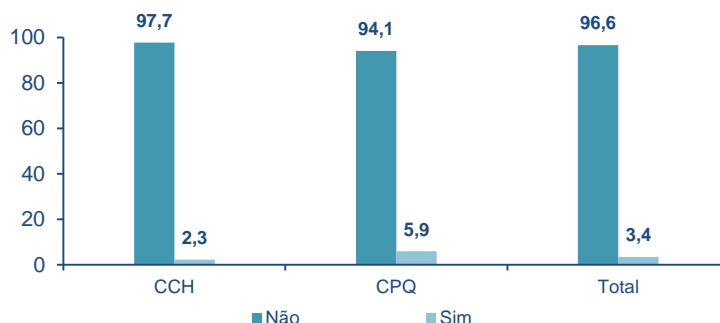
## 1.2 - Trabalhadores-Estudantes

Quadro 1.12 - Estudantes por tipo de certificação e inserção profissional no secundário (%)

INSERÇÃO PROFISSIONAL NO SECUNDÁRIO	CCH	CPQ	Total
Não	97,7	94,1	96,6
Sim	2,3	5,9	3,4
Total	100,0	100,0	100,0

Fonte: DGEEC/MEC, OTES: Estudantes à entrada do secundário em 2013/14

Figura 1.9 - Estudantes por tipo de certificação e inserção profissional no secundário (%)



Fonte: DGEEC/MEC, OTES: Estudantes à entrada do secundário em 2013/14

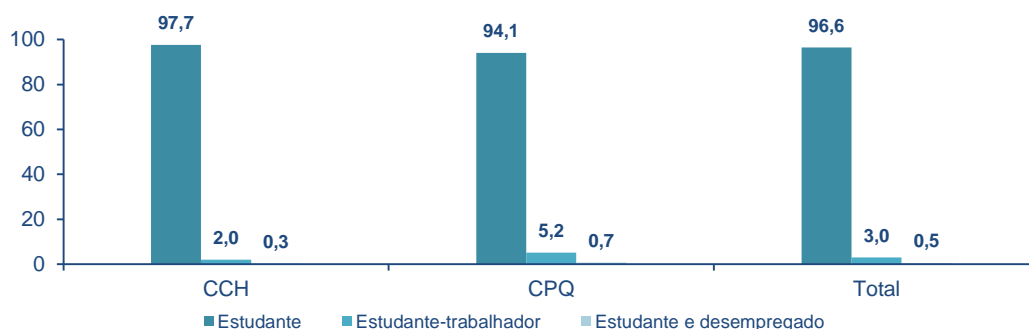
Quadro 1.13 - Estudantes por tipo de certificação e tipo de atividade desempenhada (%)

TIPO DE ATIVIDADE	CCH	CPQ	Total
Estudante	97,7	94,1	96,6
Estudante-trabalhador	2,0	5,2	3,0
Estudante e desempregado	0,3	0,7	0,5
Total	99,7	99,3	99,5

Fonte: DGEEC/MEC, OTES: Estudantes à entrada do secundário em 2013/14

N=15

Figura 1.10 - Estudantes por tipo de certificação e tipo de atividade desempenhada (%)



Fonte: DGEEC/MEC, OTES: Estudantes à entrada do secundário em 2013/14

Quadro 1.14 - Estudantes por tipo de certificação e regime de trabalho (%)

RÉGIME DE TRABALHO	CCH	CPQ	Total
Tempo inteiro	0,0	0,0	0,0
Tempo parcial	42,9	12,5	26,7
Sazonalmente	14,3	37,5	26,7
Ocasionalmente	28,6	37,5	33,3
Outra situação	14,3	12,5	13,3
Total	100,0	100,0	100,0

Fonte: DGEEC/MEC, OTES: Estudantes à entrada do secundário em 2013/14

N=15

## Estudantes à Entrada do Secundário 2013-2014

**Quadro 1.15 - Estudantes por tipo de certificação e razões para ter iniciado uma atividade profissional (%)**

RAZÕES PARA TER INICIADO UMA ATIVIDADE PROFISSIONAL	CCH	CPQ
A família tinha dificuldades económicas e era preciso obter mais dinheiro	7,1	16,7
Para ajudar no negócio familiar	14,3	8,3
Apesar da família não ter dificuldades económicas acharam melhor que começasse a trabalhar	14,3	0,0
Surgiu uma oportunidade e decidiu aproveitar	21,4	16,7
Apesar de não ter dificuldades económicas queria ter o seu próprio dinheiro	28,6	25,0
A trabalhar aprende-se coisas importantes que a escola não ensina	14,3	33,3
Tem amigos que também estão a trabalhar	0,0	0,0
Outra razão	0,0	0,0

Fonte: DGEEC/MEC, OTES: Estudantes à entrada do secundário em 2013/14

N=15

## II - A ESCOLA E O CURSO

### 2.1.1 A Escola

**Quadro 1.16 - Estudantes por tipo de certificação e razão para prosseguir para o ensino secundário (%)**

RAZÃO PARA PROSSEGUIR PARA O ENSINO SECUNDÁRIO	CCH	CPQ
O ensino secundário dá melhores possibilidades em termos de trabalho	49,0	59,3
A minha família quis que eu continuasse a estudar	3,3	8,1
Gosto de aprender	1,0	5,9
Quero ir para o ensino superior	34,8	11,1
Não consegui emprego	0,0	0,7
Nenhum motivo em especial	10,3	10,4
Outras razões	1,7	4,4

Fonte: DGEEC/MEC, OTES: Estudantes à entrada do secundário em 2013/14

**Quadro 1.17- Estudantes por tipo de certificação e perceção face aos principais objetivos do ensino secundário (%)**

PRINCIPAIS OBJETIVOS DO ENSINO SECUNDÁRIO	CCH	CPQ
Preparar os alunos para a vida profissional	39,9	45,7
Desenvolver o espírito crítico e a criatividade dos alunos	6,3	10,9
Preparar os alunos para o ensino superior	31,0	17,8
Adquirir um conhecimento mais aprofundado sobre diferentes matérias	10,8	9,3
Preparar os alunos para participarem em sociedade	6,9	8,1
Contribuir para a diminuição da desigualdades existentes na sociedade	1,9	4,5
Escolher só os melhores alunos para o ensino superior	1,4	0,8
Outro objetivo	0,9	2,0
Não sabe	0,9	0,8

Fonte: DGEEC/MEC, OTES: Estudantes à entrada do secundário em 2013/14

**Quadro 1.18 - Estudantes por tipo de certificação e razões para a escolha da escola frequentada (%)**

RAZÕES PARA A ESCOLHA DA ESCOLA	CCH	CPQ
Era a escola onde eu já estava	20,4	6,8
OS meus pais trabalham neste concelho	4,9	2,3
É a escola que fica mais perto da minha casa	23,8	11,8
Era nesta escola que havia o curso que eu queria	6,4	37,3
Os meus amigos estão nesta escola	14,9	7,3
Esta escola fica longe da minha casa e assim estou mais à vontade	0,9	3,6
Esta escola tem prestígio	6,6	4,1
Esta escola tem boas instalações e equipamentos	9,6	6,4
Não existe escola secundária no concelho onde vivo	6,6	3,6
Os professores desta escola são muito bons	3,4	4,1
Esta escola promove atividades extra curriculares que me agradam	0,9	3,6
Outra razão	1,5	9,1

Fonte: DGEEC/MEC, OTES: Estudantes à entrada do secundário em 2013/14

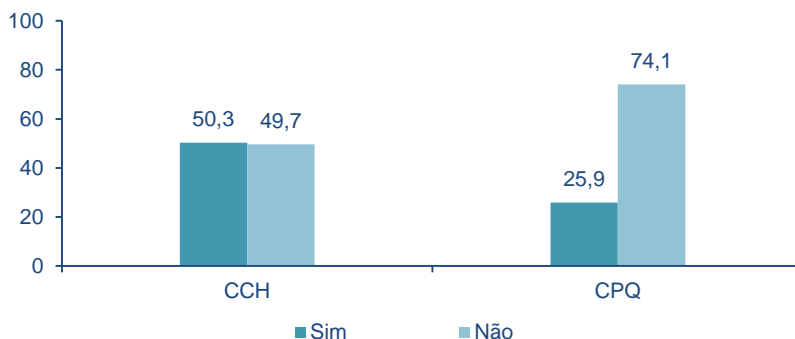
## Estudantes à Entrada do Secundário 2013-2014

**Quadro 1.19 - Estudantes por tipo de certificação e permanência na mesma escola de conclusão do 9.º ano (%)**

	MESMA ESCOLA	CCH	CPQ
Sim		50,3	25,9
Não		49,7	74,1
Total		100,0	100,0

Fonte: DGEEC/MEC, OTES: Estudantes à entrada do secundário em 2013/14

**Figura 1.11 - Estudantes por tipo de certificação e permanência na mesma escola de conclusão do 9.º ano (%)**



Fonte: DGEEC/MEC, OTES: Estudantes à entrada do secundário em 2013/14

**Quadro 1.20 - Estudantes por grau de concordância sobre as relações na escola (%)**

PERCEÇÃO SOBRE AS RELAÇÕES NA ESCOLA	Concordo totalmente / concordo	Não concordo nem discordo	Discordo totalmente / discordo	Total
Boa relação entre funcionários e alunos	76,7	16,2	7,1	100,0
Boa relação entre órgãos de gestão e alunos	66,4	28,6	5,0	100,0
Gosto no convívio com os colegas	86,3	11,9	1,8	100,0
Sensação de segurança na escola	64,1	25,6	10,3	100,0

Fonte: DGEEC/MEC, OTES: Estudantes à entrada do secundário em 2013/14

**Quadro 1.20.1 - Estudantes dos CCH por grau de concordância sobre as relações na escola (%)**

PERCEÇÃO SOBRE AS RELAÇÕES NA ESCOLA	Concordo totalmente / concordo	Não concordo nem discordo	Discordo totalmente / discordo	Total
Boa relação entre funcionários e alunos	74,2	17,2	8,6	100,0
Boa relação entre órgãos de gestão e alunos	65,2	30,5	4,3	100,0
Gosto no convívio com os colegas	86,1	11,6	2,3	100,0
Sensação de segurança na escola	63,6	24,2	12,3	100,0

Fonte: DGEEC/MEC, OTES: Estudantes à entrada do secundário em 2013/14

**Quadro 1.20.2 - Estudantes dos CPQ por grau de concordância sobre as relações na escola (%)**

PERCEÇÃO SOBRE AS RELAÇÕES NA ESCOLA	Concordo totalmente / concordo	Não concordo nem discordo	Discordo totalmente / discordo	Total
Boa relação entre funcionários e alunos	82,2	14,1	3,7	100,0
Boa relação entre órgãos de gestão e alunos	68,9	24,4	6,7	100,0
Gosto no convívio com os colegas	86,7	12,6	0,7	100,0
Sensação de segurança na escola	65,2	28,9	5,9	100,0

Fonte: DGEEC/MEC, OTES: Estudantes à entrada do secundário em 2013/14

## Estudantes à Entrada do Secundário 2013-2014

Quadro 1.21 - Estudantes por grau de concordância sobre os espaços e equipamentos da escola (%)

PERCEÇÃO SOBRE OS EQUIPAMENTOS DA ESCOLA	Concordo totalmente / concordo	Não concordo nem discordo	Discordo totalmente / discordo	Total
Espaços para a prática de educação física	74,8	18,3	6,9	100,0
Equipamento informático	63,6	25,4	11,0	100,0
Equipamentos e materiais para a formação específica do curso	69,8	21,3	8,9	100,0
Biblioteca ou centro de recursos	75,1	16,7	8,2	100,0
Instalações físicas das salas de aula	71,9	18,1	10,1	100,0
Infraestruturas para pessoas com deficiências motoras	49,0	24,7	26,3	100,0
Espaços de convívio dos alunos	62,5	17,8	19,7	100,0
Serviços de Apoio	59,3	31,8	8,9	100,0

Fonte: DGEEC/MEC, OTES: Estudantes à entrada do secundário em 2013/14

Quadro 1.21.1 - Estudantes dos CCH por grau de concordância sobre os espaços e equipamentos da escola (%)

PERCEÇÃO SOBRE OS EQUIPAMENTOS DA ESCOLA	Concordo totalmente / concordo	Não concordo nem discordo	Discordo totalmente / discordo	Total
Espaços para a prática de educação física	83,8	11,9	4,3	100,0
Equipamento informático	61,3	27,5	11,3	100,0
Equipamentos e materiais para a formação específica do curso	71,5	21,2	7,3	100,0
Biblioteca ou centro de recursos	81,5	14,6	4,0	100,0
Instalações físicas das salas de aula	69,9	18,5	11,6	100,0
Infraestruturas para pessoas com deficiências motoras	47,0	26,2	26,8	100,0
Espaços de convívio dos alunos	59,3	17,9	22,8	100,0
Serviços de Apoio	60,3	33,8	6,0	100,0

Fonte: DGEEC/MEC, OTES: Estudantes à entrada do secundário em 2013/14

Quadro 1.21.2 - Estudantes dos CPQ por grau de concordância sobre os espaços e equipamentos da escola (%)

PERCEÇÃO SOBRE OS EQUIPAMENTOS DA ESCOLA	Concordo totalmente / concordo	Não concordo nem discordo	Discordo totalmente / discordo	Total
Espaços para a prática de educação física	54,8	32,6	12,6	100,0
Equipamento informático	68,9	20,7	10,4	100,0
Equipamentos e materiais para a formação específica do curso	65,9	21,5	12,6	100,0
Biblioteca ou centro de recursos	60,7	21,5	17,8	100,0
Instalações físicas das salas de aula	76,3	17,0	6,7	100,0
Infraestruturas para pessoas com deficiências motoras	53,3	21,5	25,2	100,0
Espaços de convívio dos alunos	69,6	17,8	12,6	100,0
Serviços de Apoio	57,0	27,4	15,6	100,0

Fonte: DGEEC/MEC, OTES: Estudantes à entrada do secundário em 2013/14

Quadro 1.22 - Estudantes por participação não formal em atividades fora do contexto escolar (%)

ATIVIDADES FORA DO CONTEXTO ESCOLAR	Sim	Não	Não, mas gostaria	Total
Associação cultural ou recreativa	18,2	69,4	12,4	100,0
Organização ou grupo religioso	11,0	86,0	3,0	100,0
Partido/Juventude política	4,4	91,2	4,4	100,0
Escoteiros/Escuteiros/Guias	4,6	85,0	10,4	100,0
Associação/Clube desportivo	28,0	63,2	8,7	100,0
Associação ecologista/ambientalista	3,0	89,7	7,4	100,0
Associação ou instituição de solidariedade	7,8	79,5	12,6	100,0
Associação de defesa dos direitos humanos	1,1	89,2	9,7	100,0

Fonte: DGEEC/MEC, OTES: Estudantes à entrada do secundário em 2013/14



## Estudantes à Entrada do Secundário 2013-2014

Quadro 1.23 - Estudantes por participação em atividades escolares formais (%)

ATIVIDADES ESCOLARES FORMAIS	Sim	Não	Total
Elaboração do projeto educativo	11,5	88,5	100,0
Elaboração do regulamento interno	5,3	94,7	100,0
Atividade da associação de estudantes	24,5	75,5	100,0
Participação de uma lista da associação de estudantes	13,1	86,9	100,0
Votação nas eleições da associação de estudantes	53,2	46,8	100,0
Eleição do delegado e/ou subdelegado de turma	80,1	19,9	100,0
Elaboração ou participação num abaixo assinado na escola	9,9	90,1	100,0

Fonte: DGEEC/MEC, OTES: Estudantes à entrada do secundário em 2013/14

Quadro 1.24 - Estudantes por participação em atividades escolares não formais (%)

ATIVIDADES ESCOLARES NÃO FORMAIS	Sim	Não	Não, mas gostaria	Total
Clubes temáticos	8,5	72,5	19,0	100,0
Visitas de estudo	76,0	15,3	8,7	100,0
Debates e/ou sessões de esclarecimento	22,5	70,0	7,6	100,0
Iniciativas solidárias	15,1	70,6	14,2	100,0
Torneios desportivos	47,4	46,7	5,9	100,0
Organização de festas e/ou eventos	23,6	56,4	20,0	100,0

Fonte: DGEEC/MEC, OTES: Estudantes à entrada do secundário em 2013/14

Quadro 1.25 - Estudantes por participação da família em atividades escolares (%)

PARTICIPAÇÃO DA FAMÍLIA EM ATIVIDADES ESCOLARES	Nunca	Sim, algumas vezes	Sim, quase sempre	Sim, sempre	Total
Ajudam a organizar o tempo em casa	32,3	43,0	13,5	11,2	100,0
Ajudam nos trabalhos escolares	36,4	44,9	11,9	6,9	100,0
Vão às reuniões escolares	10,3	19,7	29,7	40,3	100,0
Propõem reuniões com o diretor de turma	55,4	33,9	5,9	4,8	100,0
Colaboram com a associação de pais	54,0	30,0	9,4	6,6	100,0
Colaboram com a escola em diferentes atividades	59,5	28,1	7,3	5,0	100,0
Apoiam a escola em diferentes atividades	69,0	20,2	6,0	4,8	100,0

Fonte: DGEEC/MEC, OTES: Estudantes à entrada do secundário em 2013/14

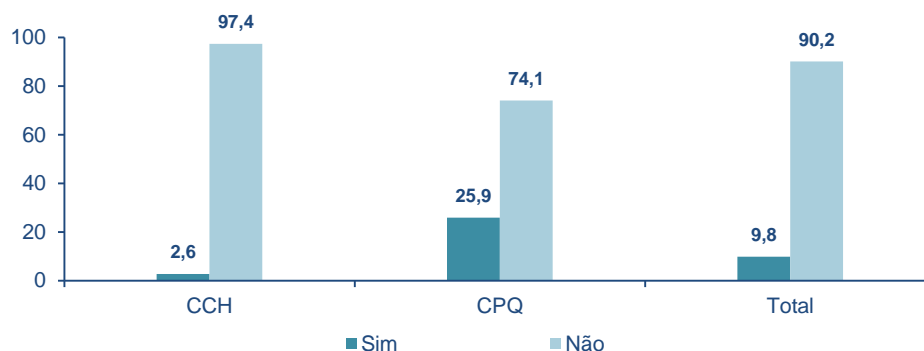
### 2.1.2 Mobilidade Inter-Escolas

Quadro 1.26 - Estudantes por tipo de certificação e mudança de escola durante o ensino secundário (%)

MUDANÇA DE ESCOLA	CCH	CPQ	Total
Sim	2,6	25,9	9,8
Não	97,4	74,1	90,2
Total	100,0	100,0	100,0

Fonte: DGEEC/MEC, OTES: Estudantes à entrada do secundário em 2013/14

Figura 1.12 - Estudantes por tipo de certificação e mudança de escola durante o ensino secundário (%)



Fonte: DGEEC/MEC, OTES: Estudantes à entrada do secundário em 2013/14

## Estudantes à Entrada do Secundário 2013-2014

Quadro 1.27 - Estudantes por tipo de certificação e razões para mudar de escola (%)

RAZÕES PARA MUDAR DE ESCOLA	CCH	CPQ
Frequentar uma escola mais próxima de casa	28,6	11,1
Frequentar uma escola mais perto do local de trabalho dos pais	7,1	0,0
Frequentar uma escola onde exista o curso/disciplinas pretendidas	21,4	44,4
Frequentar uma escola onde estavam os amigos	21,4	2,2
Os pais acharam que a escola onde estava não era a melhor	0,0	2,2
Frequentar uma escola com mais prestígio	7,1	11,1
Frequentar uma escola com melhores instalações	7,1	8,9
Ter melhores professores	0,0	4,4
Frequentar uma escola mais segura	0,0	0,0
Motivos pessoais	7,1	6,7
Outra razão	0,0	0,0
Mudança de cidade/país	0,0	8,9

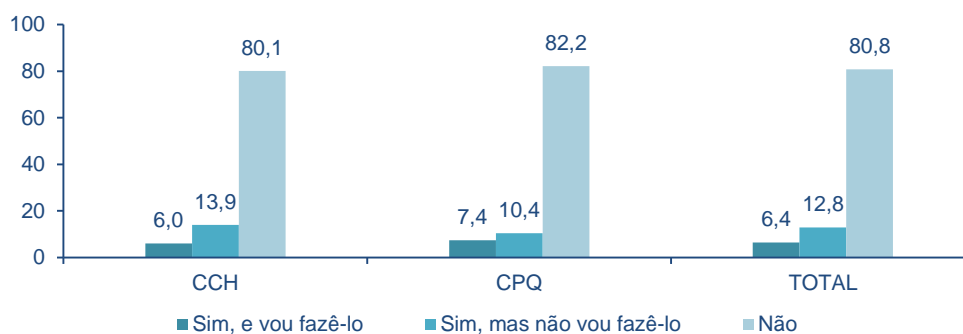
Fonte: DGEEC/MEC, OTES: Estudantes à entrada do secundário em 2013/14  
N=43

Quadro 1.28 - Estudantes por modalidade frequentada e expectativas de mudança de escola durante o ensino secundário (%)

MUDANÇA DE ESCOLA	CCH	CPQ	TOTAL
Sim, e vou fazê-lo	6,0	7,4	6,4
Sim, mas não vou fazê-lo	13,9	10,4	12,8
Não	80,1	82,2	80,8
Total	100,0	100,0	100,0

Fonte: DGEEC/MEC, OTES: Estudantes à entrada do secundário em 2013/14

Figura 1.13 - Estudantes por tipo de certificação e expectativas de mudança de escola durante o ensino secundário (%)



Fonte: DGEEC/MEC, OTES: Estudantes à entrada do secundário em 2013/14

Quadro 1.29 - Estudantes por tipo de certificação e razões para desejarem mudar de escola (%)

RAZÕES PARA DESEJAREM MUDAR DE ESCOLA	CCH	CPQ
Frequentar uma escola mais próxima de casa	2,0	8,1
Frequentar uma escola mais perto do local de trabalho dos pais	0,0	0,0
Frequentar uma escola onde exista o curso/disciplinas pretendidas	21,6	24,3
Frequentar uma escola onde estejam os amigos	8,8	2,7
Os pais acharam que a escola onde estava não era a melhor	5,9	5,4
Frequentar uma escola com mais prestígio	9,8	18,9
Frequentar uma escola com melhores instalações	11,8	8,1
Ter melhores professores	9,8	10,8
Frequentar uma escola mais segura	5,9	2,7
Mudar de cidade/país	3,9	8,1
Motivos pessoais	1,0	0,0
Outra razão	19,6	10,8

Fonte: DGEEC/MEC, OTES: Estudantes à entrada do secundário em 2013/14  
N=84

## Estudantes à Entrada do Secundário 2013-2014

Quadro 1.30 - Estudantes por tipo de certificação e razão para não mudarem de escola (%)

RAZÃO PARA A NÃO MUDANÇA DE ESCOLA	CCH	CPQ
Escola atual mais perto de casa	47,6	28,6
Escola atual mais perto do trabalho dos pais	4,8	7,1
Escola atual era a única com o curso/disciplinas pretendidos	0,0	21,4
Amigos frequentam a escola atual	16,7	7,1
Pais consideravam a escola atual melhor	7,1	21,4
Escola atual com mais prestígio	2,4	0,0
Escola atual com melhores instalações	0,0	0,0
Escola atual com melhores professores	2,4	0,0
Maior segurança na escola atual	2,4	0,0
Motivos pessoais	4,8	0,0
Dificuldades de adaptação à outra escola	11,9	14,3
Outra razão	12,8	0,0
Teria que repetir o 10.º ano	0,0	0,0

Fonte: DGEEC/MEC, OTES: Estudantes à entrada do secundário em 2013/14  
V=PROCV(O8;'2'!A2:AAC947;446;FALSO)

### 2.2.1 - O curso

Quadro 1.31 - Estudantes por tipo de certificação e razões para a escolha do curso (%)

RAZÕES PARA A ESCOLHA DO CURSO	CCH	CPQ
É um curso com muito prestígio	3,2	5,8
É um curso com muita qualidade	5,6	13,3
Tenho pessoas próximas que seguiram o mesmo curso	4,2	6,7
Porque não tinha de mudar de escola	2,3	1,3
O curso dá boas oportunidades de emprego	18,6	20,0
É um curso muito prático	2,3	12,1
É um curso essencialmente teórico	0,3	0,4
É o que eu gosto de estudar	10,3	10,0
É o que quer seguir em termos de ensino superior	17,5	7,5
Permite desempenhar a profissão desejada	12,4	8,8
É o curso indicado pelos testes psicotécnicos	1,6	0,4
É o curso desejado pela família	0,8	1,3
Não havia outro curso que gostasse	10,5	12,5
Outras razões	0,0	0,0

Fonte: DGEEC/MEC, OTES: Estudantes à entrada do secundário em 2013/14

Quadro 1.32 - Estudantes por tipo de certificação e apoio da escola na escolha do curso (%)

APOIO DA ESCOLA NA ESCOLHA DO CURSO	Sim e foi útil	Sim, mas não foi útil	Não
Serviços de Psicologia e Orientação da escola	25,7	20,9	53,4
Obtenção de informação sobre profissões possíveis de desenvolver na área	48,3	17,2	34,5
Apoio/esclarecimento de professores	54,4	15,7	48,8
Obtenção de informação na internet sobre as opções dos cursos	48,8	10,4	40,8
Obtenção de informação de pessoas que tinham seguido diferentes cursos	52,3	14,3	33,4
Apoio da família	80,5	7,6	12,0
Apoio dos amigos	72,6	10,8	16,6

Fonte: DGEEC/MEC, OTES: Estudantes à entrada do secundário em 2013/14

## Estudantes à Entrada do Secundário 2013-2014

**Quadro 1.33 - Estudantes por tipo de certificação e percepções sobre algumas dimensões pedagógicas do curso (%)**

PERCEÇÕES SOBRE O ENSINO NO CURSO	Concordo totalmente / concordo	Não concordo nem discordo	Discordo totalmente / discordo	Total
A maioria dos professores tem qualidade	73,9	19,0	7,1	100,0
A matéria dada é interessante	61,1	29,7	9,2	100,0
Os instrumentos de avaliação são adequados	72,1	21,7	6,2	100,0
Os materiais de apoio são adequados para o estudo	75,3	19,5	5,3	100,0
Os professores fazem um esforço para tornar as aulas mais interessantes	57,7	28,1	14,2	100,0
Os professores esforçam-se para acompanhar os alunos com mais dificuldades	65,2	26,5	8,2	100,0
O ambiente da turma contribui para a aprendizagem	52,2	31,1	16,7	100,0
As matérias das diferentes disciplinas estão interligadas entre si	65,7	28,1	6,2	100,0
O curso está a preparar convenientemente para a vida profissional	72,1	21,7	6,2	100,0

Fonte: DGEEC/MEC, OTES: Estudantes à entrada do secundário em 2013/14

**Quadro 1.33.1 - Estudantes dos CCH por percepções sobre algumas dimensões pedagógicas do curso (%)**

PERCEÇÕES SOBRE O ENSINO NO CURSO	Concordo totalmente / concordo	Não concordo nem discordo	Discordo totalmente / discordo	Total
A maioria dos professores tem qualidade	71,9	20,2	7,9	100,0
A matéria dada é interessante	60,3	29,1	10,6	100,0
Os instrumentos de avaliação são adequados	70,9	21,9	7,3	100,0
Os materiais de apoio são adequados para o estudo	76,8	17,5	5,6	100,0
Os professores fazem um esforço para tornar as aulas mais interessantes	53,6	29,8	16,6	100,0
Os professores esforçam-se para acompanhar os alunos com mais dificuldades	62,9	28,1	8,9	100,0
O ambiente da turma contribui para a aprendizagem	52,6	30,5	16,9	100,0
As matérias das diferentes disciplinas estão interligadas entre si	63,9	28,5	7,6	100,0
O curso está a preparar convenientemente para a vida profissional	70,5	22,2	7,3	100,0

Fonte: DGEEC/MEC, OTES: Estudantes à entrada do secundário em 2013/14

**Quadro 1.33.2 - Estudantes dos CPQ por percepções sobre algumas dimensões pedagógicas do curso (%)**

PERCEÇÕES SOBRE O ENSINO NO CURSO	Concordo totalmente / concordo	Não concordo nem discordo	Discordo totalmente / discordo	Total
A maioria dos professores tem qualidade	78,5	16,3	5,2	100,0
A matéria dada é interessante	63,0	31,1	5,9	100,0
Os instrumentos de avaliação são adequados	74,8	21,5	3,7	100,0
Os materiais de apoio são adequados para o estudo	71,9	23,7	4,4	100,0
Os professores fazem um esforço para tornar as aulas mais interessantes	66,7	24,4	8,9	100,0
Os professores esforçam-se para acompanhar os alunos com mais dificuldades	70,4	23,0	6,7	100,0
O ambiente da turma contribui para a aprendizagem	51,1	51,1	16,3	118,5
As matérias das diferentes disciplinas estão interligadas entre si	69,6	27,4	3,0	100,0
O curso está a preparar convenientemente para a vida profissional	75,6	20,7	3,7	100,0

Fonte: DGEEC/MEC, OTES: Estudantes à entrada do secundário em 2013/14

# Estudantes à Entrada do Secundário 2013-2014

**Quadro 1.34 - Estudantes por perceções sobre a atitude e disponibilidade dos professores (%)**

PERCEÇÕES SOBRE O ENSINO NO CURSO	Concordo totalmente / concordo	Não concordo nem discordo	Discordo totalmente / discordo	Total
Existe uma boa relação entre a maioria dos professores e alunos	81,2	14,9	3,9	100,0
Os professores estão interessados no bem estar dos alunos	74,6	20,4	5,0	100,0
Os professores ajudam os alunos com dificuldades	71,9	23,8	4,3	100,0
A maioria dos professores tratam os alunos de igual forma	57,4	22,2	20,4	100,0

Fonte: DGEEC/MEC, OTES: Estudantes à entrada do secundário em 2013/14

**Quadro 1.34.1 - Estudantes dos CCH por perceções sobre a atitude e disponibilidade dos professores (%)**

PERCEÇÕES SOBRE O ENSINO NO CURSO	Concordo totalmente / concordo	Não concordo nem discordo	Discordo totalmente / discordo	Total
Existe uma boa relação entre a maioria dos professores e alunos	80,5	15,9	3,6	100,0
Os professores estão interessados no bem estar dos alunos	72,2	22,2	5,6	100,0
Os professores ajudam os alunos com dificuldades	68,5	26,5	5,0	100,0
A maioria dos professores tratam os alunos de igual forma	53,3	23,5	23,2	100,0

Fonte: DGEEC/MEC, OTES: Estudantes à entrada do secundário em 2013/14

**Quadro 1.34.2 - Estudantes dos CPQ por perceções sobre a atitude e disponibilidade dos professores (%)**

PERCEÇÕES SOBRE O ENSINO NO CURSO	Concordo totalmente / concordo	Não concordo nem discordo	Discordo totalmente / discordo	Total
Existe uma boa relação entre a maioria dos professores e alunos	83,0	12,6	4,4	100,0
Os professores estão interessados no bem estar dos alunos	80,0	16,3	3,7	100,0
Os professores ajudam os alunos com dificuldades	79,3	17,8	3,0	100,0
A maioria dos professores tratam os alunos de igual forma	66,7	19,3	14,1	100,0

Fonte: DGEEC/MEC, OTES: Estudantes à entrada do secundário em 2013/14

**Quadro 1.35 - Estudantes por grau de satisfação em relação ao curso frequentado e tipo de certificação (%)**

TIPO DE CERTIFICAÇÃO	Muito satisfeito / satisfeito	Nem satisfeito nem insatisfeito	Muito insatisfeito / insatisfeito	Total
Total	74,4	20,1	5,5	100,0
CCH	73,5	21,2	5,3	100,0
CPQ	76,3	17,8	5,9	100,0

Fonte: DGEEC/MEC, OTES: Estudantes à entrada do secundário em 2013/14

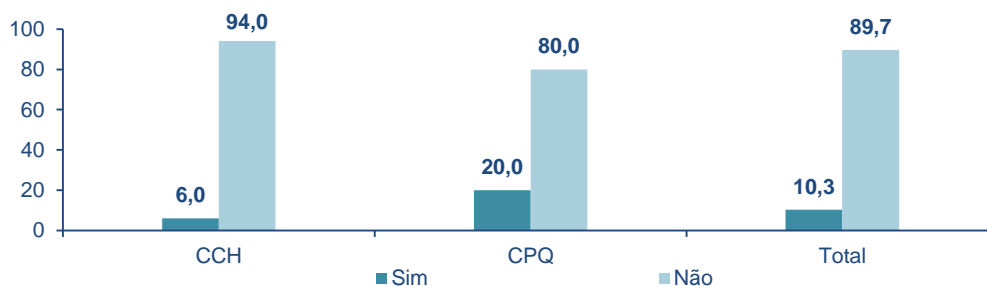
## 2.2.2 Mobilidade Inter-Cursos

**Quadro 1.36 - Estudantes por tipo de certificação e mudança de curso durante o ensino secundário (%)**

MUDANÇA DE CURSO	CCH	CPQ	Total
Sim	6,0	20,0	10,3
Não	94,0	80,0	89,7
Total	100,0	100,0	100,0

Fonte: DGEEC/MEC, OTES: Estudantes à entrada do secundário em 2013/14

**Figura 1.14 - Estudantes por tipo de certificação e mudança de curso durante o ensino secundário (%)**



Fonte: DGEEC/MEC, OTES: Estudantes à entrada do secundário em 2013/14

## Estudantes à Entrada do Secundário 2013-2014

Quadro 1.37 - Estudantes por tipo de certificação anterior e tipo de certificação atual (%)

TIPO DE CERTIFICAÇÃO	TIPO DE CERTIFICAÇÃO ANTERIOR		
	CCH	CPQ	TOTAL
CCH	94,4	53,8	70,5
CPQ	5,6	46,2	29,5
Total	100,0	100,0	100,0

Fonte: DGEEC/MEC, OTES: Estudantes à entrada do secundário em 2013/14

N=45

Quadro 1.38 - Estudantes por tipo de certificação e razões para mudar de curso ou desejar mudar de curso durante o secundário (%)

RAZÕES PARA MUDAR DE CURSO DURANTE O SECUNDÁRIO	CCH	CPQ
Curso que frequentava não era o desejado	27,3	33,3
Curso muito teórico	12,1	20,5
Curso muito prático	0,0	0,0
Os professores não eram bons	0,0	2,6
Não havia um bom ambiente na turma	9,1	0,0
Curso muito difícil	33,3	10,3
Reprovou no outro curso e resolveu mudar	9,1	5,1
Mudou de escola e na atual não existe o curso que frequentava	3,0	2,6
Pessoas próximas aconselharam a mudar de curso	3,0	2,6
Curso anterior deixou de existir	0,0	2,6
Curso atual permite mais saídas profissionais	3,0	17,9
Outra razão	0,0	2,6

Fonte: DGEEC/MEC, OTES: Estudantes à entrada do secundário em 2013/14

Este quadro refere-se a uma pergunta de resposta múltipla

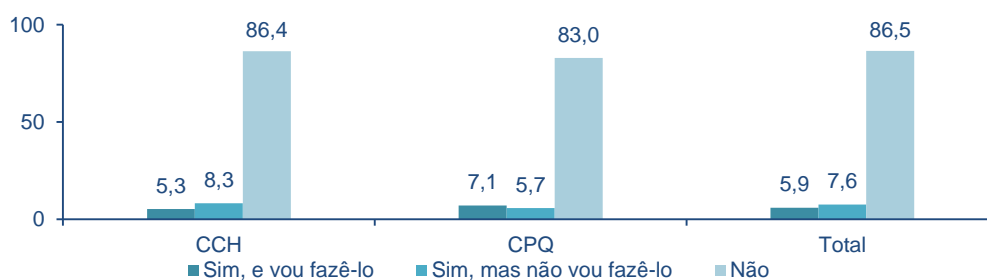
N=45

Quadro 1.39 - Estudantes por tipo de certificação e mudança de curso durante o secundário (%)

EXPETATIVA DE MUDANÇA DE CURSO	CCH	CPQ	Total
Sim, e vou fazê-lo	5,3	7,1	5,9
Sim, mas não vou fazê-lo	8,3	5,7	7,6
Não	86,4	83,0	86,5
Total	100,0	95,7	100,0

Fonte: DGEEC/MEC, OTES: Estudantes à entrada do secundário em 2013/14

Figura 1.15 - Estudantes por tipo de certificação e mudança de curso durante o secundário (%)



Fonte: DGEEC/MEC, OTES: Estudantes à entrada do secundário em 2013/14

Quadro 1.40 - Estudantes por tipo de certificação e ano frequentado aquando a mudança de curso (%)

MODALIDADE PRETENDIDA	CCH	CPQ
Cursos Científico-Humanísticos	24,4	11,1
Cursos Tecnológicos	7,3	0,0
Cursos Artístico Especializados	14,6	5,6
CEF - Tipo 4	0,0	0,0
CEF - Formação complementar	2,4	5,6
Cursos Profissionais	39,0	61,1
Cursos de Aprendizagem	0,0	0,0
Outras modalidades	12,2	16,7
Total	100,0	100,0

Fonte: DGEEC/MEC, OTES: Estudantes à entrada do secundário em 2013/14

N=59

## Estudantes à Entrada do Secundário 2013-2014

Quadro 1.41 - Estudantes por tipo de certificação e razões para desejarem mudar de curso durante o secundário (%)

RAZÕES PARA DESEJAREM MUDAR DE CURSO	CCH	CPQ
O curso onde estou nunca foi aquele que desejei	20,8	46,4
Este curso é muito teórico	8,3	3,6
Este curso é muito prático	20,8	0,0
Os professores não são bons	1,4	3,6
Não há um bom ambiente na turma	1,4	3,6
O curso é muito difícil	23,6	7,1
Reprovei e quero mudar	4,2	0,0
Quero mudar de escola e nessa escola não existe o curso onde estou atualmente	5,6	10,7
Tenho pessoas próximas que me aconselharam a mudar de curso	4,2	0,0
Acho que este curso não está adequado à profissão que eu quero seguir	22,2	17,9
Este curso vai deixar de existir	1,4	3,6
O curso onde pretendo ir permite mais saídas profissionais	4,2	3,6
Outra razão	1,4	0,0

Fonte: DGEEC/MEC, OTES: Estudantes à entrada do secundário em 2013/14

N=59

Quadro 1.42 - Estudantes por tipo de certificação e razões para não mudar de curso durante o secundário (%)

RAZÕES PARA NÃO MUDAR DE CURSO	CCH	CPQ
O curso que gostaria de fazer não existe nesta escola	40,0	50,0
O curso que gostaria de fazer não dá grande futuro profissional	12,0	0,0
A minha família não é muito a favor que mude para esse curso	12,0	0,0
O curso que eu gostaria de fazer é muito difícil	0,0	0,0
O curso que eu gostaria de fazer não existe perto da minha área de residência	16,0	12,5
Teria que recomeçar o 10.º ano ou equivalente	20,0	25,0
Os meus amigos estão neste curso	0,0	12,5
Outra razão	0,0	0,0

Fonte: DGEEC/MEC, OTES: Estudantes à entrada do secundário em 2013/14

N=33

### III - DO ENSINO BÁSICO À ENTRADA DO SECUNDÁRIO

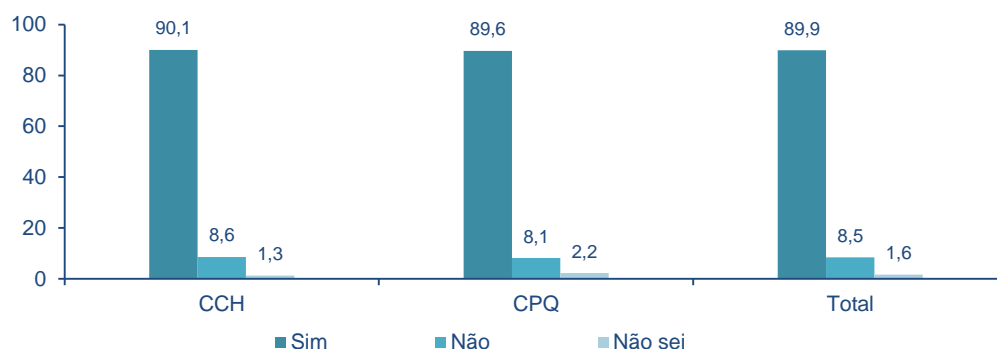
#### 3.1 Trajeto escolar pré secundário

Quadro 1.43 - Estudantes por tipo de certificação e frequência do pré escolar (%)

FREQUÊNCIA DE PRÉ ESCOLAR	CCH	CPQ	Total
Sim	90,1	89,6	89,9
Não	8,6	8,1	8,5
Não sei	1,3	2,2	1,6
Total	100,0	100,0	100,0

Fonte: DGEEC/MEC, OTES: Estudantes à entrada do secundário em 2013/14

Figura 1.16 - Estudantes por tipo de certificação e frequência do pré escolar (%)



Fonte: DGEEC/MEC, OTES: Estudantes à entrada do secundário em 2013/14

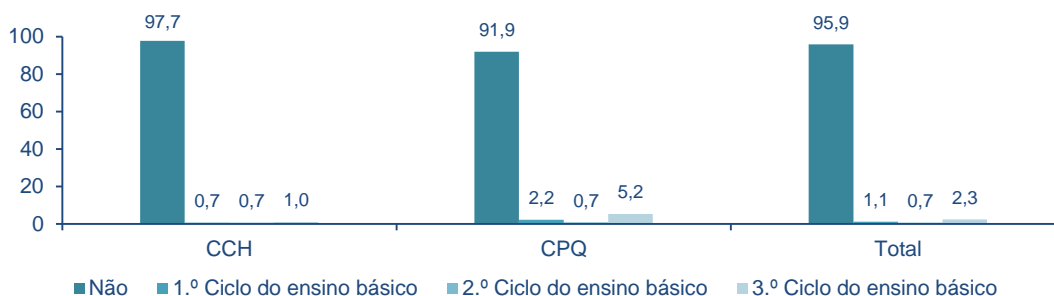
## Estudantes à Entrada do Secundário 2013-2014

Quadro 1.44 - Estudantes por tipo de certificação e conclusão de níveis de ensino no estrangeiro (%)

CONCLUSÃO DE NÍVEIS DE ENSINO NO ESTRANGEIRO	CCH	CPQ	Total
Não	97,7	91,9	95,9
1.º Ciclo do ensino básico	0,7	2,2	1,1
2.º Ciclo do ensino básico	0,7	0,7	0,7
3.º Ciclo do ensino básico	1,0	5,2	2,3
Total	100,0	100,0	100,0

Fonte: DGEEC/MEC, OTES: Estudantes à entrada do secundário em 2013/14

Figura 1.17 - Estudantes por tipo de certificação e conclusão de níveis de ensino no estrangeiro (%)



Fonte: DGEEC/MEC, OTES: Estudantes à entrada do secundário em 2013/14

Quadro 1.45 - Estudantes por tipo de certificação e modalidade concluída no 9.º ano (%)

MODALIDADE CONCLUÍDA NO 9.º ANO	CCH	CPQ
Ensino básico regular	99,7	73,4
Ensino básico recorrente	0,0	0,0
Ensino artístico	0,0	0,0
Cursos de educação e formação (CEF)	0,0	24,2
Cursos de aprendizagem	0,0	0,0
Reconhecimento, validação e certificação de competências (RVCC)	0,0	0,0
Outra	0,0	2,3

Fonte: DGEEC/MEC, OTES: Estudantes à entrada do secundário em 2013/14

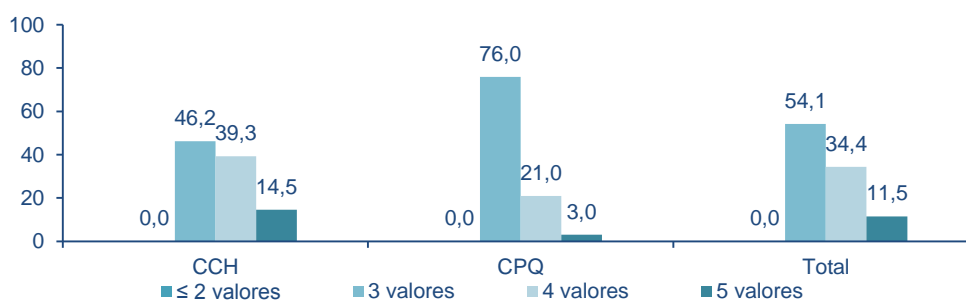
### 3.2 Desempenho escolar pré secundário

Quadro 1.46 - Estudantes por tipo de certificação e média global das classificações às disciplinas de português, matemática, ciências físico químicas e língua estrangeira (%)

MÉDIA GLOBAL DAS CLASSIFICAÇÕES	CCH	CPQ	Total
≤ 2 valores	0,0	0,0	0,0
3 valores	46,2	76,0	54,1
4 valores	39,3	21,0	34,4
5 valores	14,5	3,0	11,5
Total	100,0	100,0	100,0

Fonte: DGEEC/MEC, OTES: Estudantes à entrada do secundário em 2013/14

Figura 1.18 - Estudantes por tipo de certificação e média global das classificações às disciplinas de português, matemática, ciências físico químicas e língua estrangeira (%)



Fonte: DGEEC/MEC, OTES: Estudantes à entrada do secundário em 2013/14



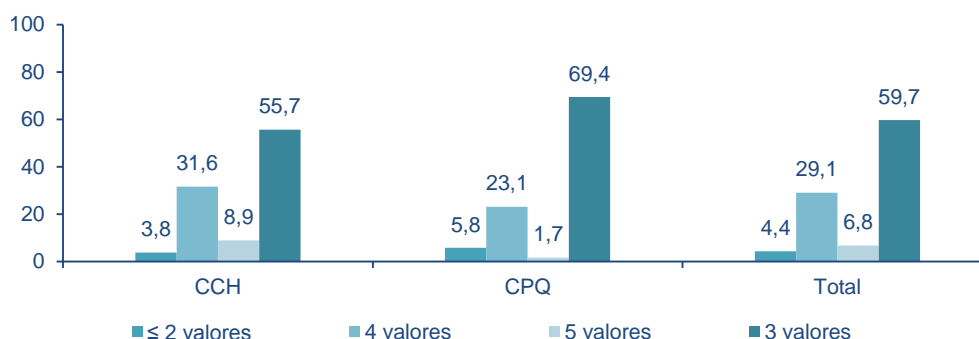
## Estudantes à Entrada do Secundário 2013-2014

Quadro 1.47 - Estudantes por tipo de certificação e nível de rendimento à disciplina de português (%)

NÍVEL DE RENDIMENTO - PORTUGUÊS	CCH	CPQ	Total
≤ 2 valores	3,8	5,8	4,4
3 valores	55,7	69,4	59,7
4 valores	31,6	23,1	29,1
5 valores	8,9	1,7	6,8
Total	100,0	100,0	100,0

Fonte: DGEEC/MEC, OTES: Estudantes à entrada do secundário em 2013/14

Figura 1.19 - Estudantes por tipo de certificação e nível de rendimento à disciplina de português (%)



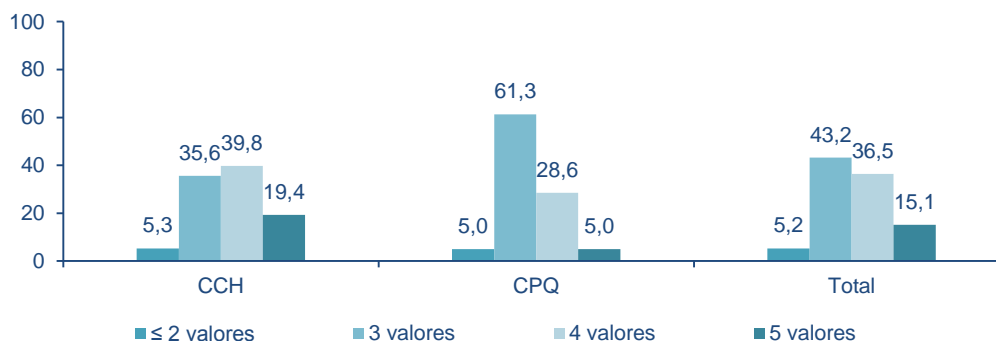
Fonte: DGEEC/MEC, OTES: Estudantes à entrada do secundário em 2013/14

Quadro 1.48 - Estudantes por tipo de certificação e nível de rendimento à disciplina de língua estrangeira (%)

NÍVEL DE RENDIMENTO - LÍNGUA ESTRANGEIRA	CCH	CPQ	Total
≤ 2 valores	5,3	5,0	5,2
3 valores	35,6	61,3	43,2
4 valores	39,8	28,6	36,5
5 valores	19,4	5,0	15,1
Total	100,0	100,0	100,0

Fonte: DGEEC/MEC, OTES: Estudantes à entrada do secundário em 2013/14

Figura 1.20 - Estudantes por tipo de certificação e nível de rendimento à disciplina de língua estrangeira (%)



Fonte: DGEEC/MEC, OTES: Estudantes à entrada do secundário em 2013/14

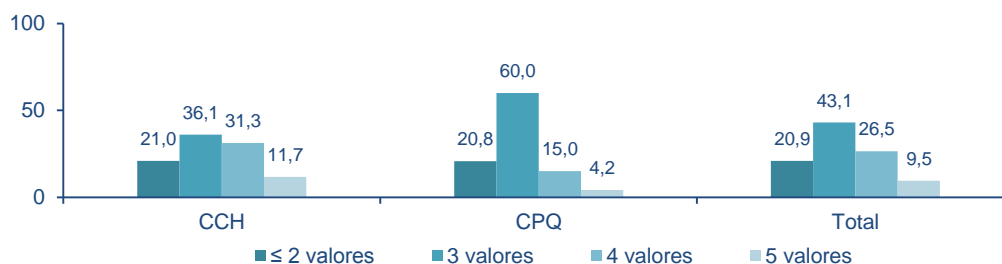
Quadro 1.49 - Estudantes por tipo de certificação e nível de rendimento à disciplina de matemática (%)

NÍVEL DE RENDIMENTO - MATEMÁTICA	CCH	CPQ	Total
≤ 2 valores	21,0	20,8	20,9
3 valores	36,1	60,0	43,1
4 valores	31,3	15,0	26,5
5 valores	11,7	4,2	9,5
Total	100,0	100,0	100,0

Fonte: DGEEC/MEC, OTES: Estudantes à entrada do secundário em 2013/14

## Estudantes à Entrada do Secundário 2013-2014

Figura 1.21 - Estudantes por tipo de certificação e nível de rendimento à disciplina de matemática (%)



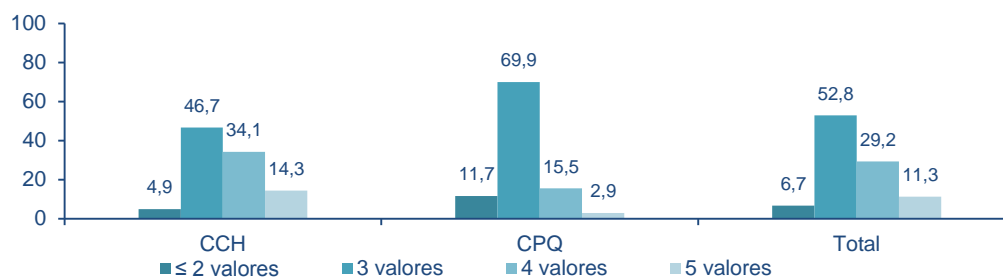
Fonte: DGEEC/MEC, OTES: Estudantes à entrada do secundário em 2013/14

Quadro 1.50 - Estudantes por tipo de certificação e nível de rendimento à disciplina de ciências físico-químicas (%)

NÍVEL DE RENDIMENTO - FÍSICO QUÍMICA	CCH	CPQ	Total
≤ 2 valores	4,9	11,7	6,7
3 valores	46,7	69,9	52,8
4 valores	34,1	15,5	29,2
5 valores	14,3	2,9	11,3
Total	100,0	100,0	100,0

Fonte: DGEEC/MEC, OTES: Estudantes à entrada do secundário em 2013/14

Figura 1.22 - Estudantes por tipo de certificação e nível de rendimento à disciplina de ciências físico-químicas (%)



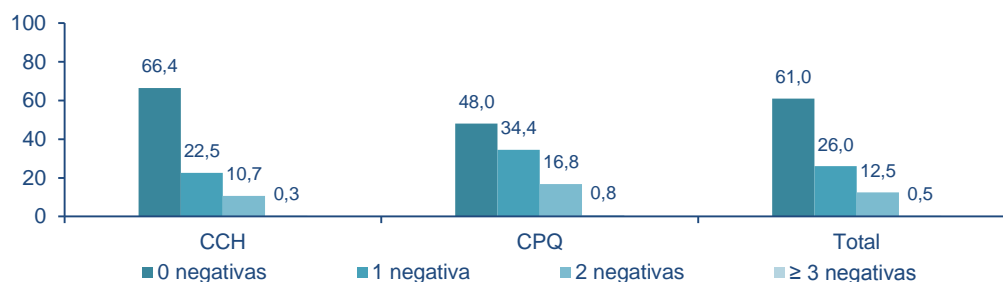
Fonte: DGEEC/MEC, OTES: Estudantes à entrada do secundário em 2013/14

Quadro 1.51 - Estudantes por tipo de certificação e número de negativas no final do 9.º ano (%)

NEGATIVAS	CCH	CPQ	Total
0 negativas	66,4	48,0	61,0
1 negativa	22,5	34,4	26,0
2 negativas	10,7	16,8	12,5
≥ 3 negativas	0,3	0,8	0,5
Total	100,0	100,0	100,0

Fonte: DGEEC/MEC, OTES: Estudantes à entrada do secundário em 2013/14

Figura 1.23 - Estudantes por tipo de certificação e número de negativas no final do 9.º ano (%)



Fonte: DGEEC/MEC, OTES: Estudantes à entrada do secundário em 2013/14

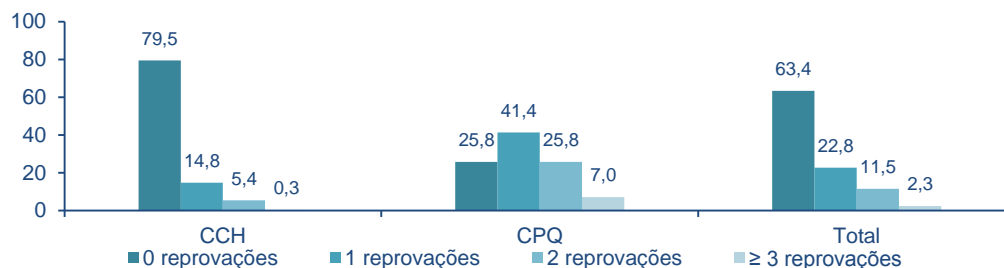
## Estudantes à Entrada do Secundário 2013-2014

Quadro 1.52 - Estudantes por tipo de certificação e número de reprovações ao longo do trajeto escolar (%)

REPROVAÇÕES	CCH	CPQ	Total
0 reprovações	79,5	25,8	63,4
1 reprovações	14,8	41,4	22,8
2 reprovações	5,4	25,8	11,5
≥ 3 reprovações	0,3	7,0	2,3
Total	100,0	100,0	100,0

Fonte: DGEEC/MEC, OTES: Estudantes à entrada do secundário em 2013/14

Figura 1.24 - Estudantes por tipo de certificação e número de reprovações ao longo do trajeto escolar (%)



Fonte: DGEEC/MEC, OTES: Estudantes à entrada do secundário em 2013/14

Quadro 1.53 - Estudantes por tipo de certificação e número de reprovações ao longo do trajeto escolar (%)

ANO DE REPROVAÇÕES	CCH	CPQ
1.º ano	0,0	0,8
2.º ano	5,4	13,5
3.º ano	8,1	6,8
4.º ano	4,1	3,8
5.º ano	1,4	0,8
6.º ano	1,4	6,0
7.º ano	4,1	12,0
8.º ano	14,9	18,8
9.º ano	25,7	22,6
10.º ano	33,8	12,8
11.º ano	1,4	1,5
12.º ano	0,0	0,8
Total	100,0	100,0

Fonte: DGEEC/MEC, OTES: Estudantes à entrada do secundário em 2013/14

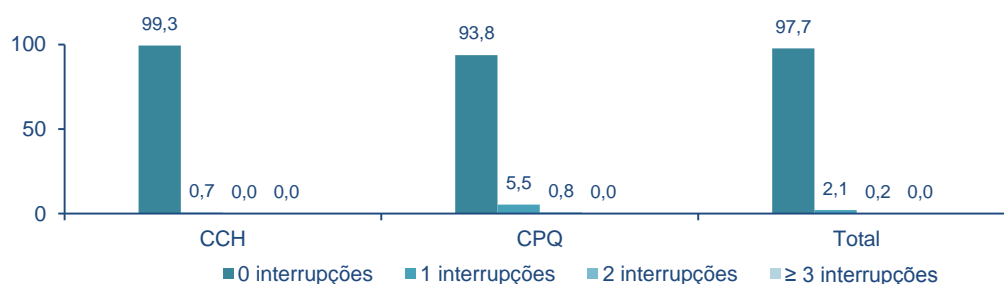
N=156

Quadro 1.54 - Estudantes por tipo de certificação e número de interrupções ao longo do trajeto escolar (%)

INTERRUPÇÕES	CCH	CPQ	Total
0 interrupções	99,3	93,8	97,7
1 interrupções	0,7	5,5	2,1
2 interrupções	0,0	0,8	0,2
≥ 3 interrupções	0,0	0,0	0,0
Total	100,0	100,0	100,0

Fonte: DGEEC/MEC, OTES: Estudantes à entrada do secundário em 2013/14

Figura 1.25 - Estudantes por tipo de certificação e número de reprovações ao longo do trajeto escolar (%)



Fonte: DGEEC/MEC, OTES: Estudantes à entrada do secundário em 2013/14

## Estudantes à Entrada do Secundário 2013-2014

Quadro 1.55 - Estudantes por tipo de certificação e número de Interrupções ao longo do trajeto escolar (%)

ANO DE INTERRUPÇÕES	CCH	CPQ
1.º ano	0,0	11,1
2.º ano	0,0	0,0
3.º ano	50,0	0,0
4.º ano	0,0	0,0
5.º ano	0,0	0,0
6.º ano	0,0	0,0
7.º ano	0,0	0,0
8.º ano	50,0	0,0
9.º ano	0,0	11,1
10.º ano	0,0	55,6
11.º ano	0,0	22,2
Total	100,0	100,0

Fonte: DGEEC/MEC, OTES: Estudantes à entrada do secundário em 2013/14  
N=10

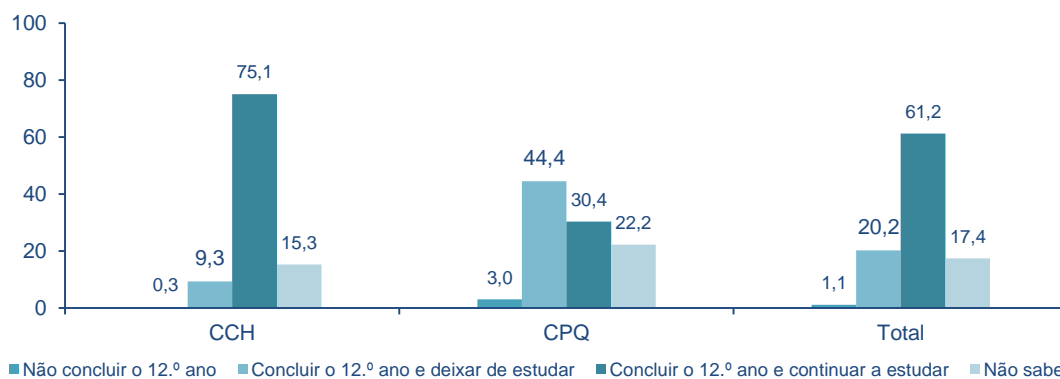
## IV - EXPETATIVAS ESCOLARES E PROFISSIONAIS

Quadro 1.56 - Estudantes por tipo de certificação e expectativas de percurso escolar (%)

EXPETATIVAS DE PERCURSO ESCOLAR	CCH	CPQ	Total
Não concluir o 12.º ano	0,3	3,0	1,1
Concluir o 12.º ano e deixar de estudar	9,3	44,4	20,2
Concluir o 12.º ano e continuar a estudar	75,1	30,4	61,2
Não sabe	15,3	22,2	17,4
Total	100,0	100,0	100,0

Fonte: DGEEC/MEC, OTES: Estudantes à entrada do secundário em 2013/14

Figura 1.26 - Estudantes por tipo de certificação e expectativas de percurso escolar (%)



Fonte: DGEEC/MEC, OTES: Estudantes à entrada do secundário em 2013/14

Quadro 1.57 - Estudantes por tipo de certificação e razões para não continuarem a estudar (%)

RAZÕES PARA NÃO CONTINUAREM A ESTUDAR	CCH	CPQ
Dificuldades económicas	3,9	16,0
Dificuldade em ingressar no ensino superior	17,6	18,0
Não gostar de estudar	21,6	25,0
Fazer um curso de formação profissional (fora do ensino superior)	11,8	5,0
Dificuldade em fazer um curso superior	9,8	4,0
Profissionalmente tirar um curso pós-secundário não faz muita diferença	7,8	3,0
Arranjar trabalho para poder ter o próprio dinheiro	21,6	25,0
Depois de acabar o ensino secundário quer constituir família	3,9	0,0
A família não apoia a continuação dos estudos	0,0	0,0
Ingressar no ensino superior implica ir viver para outra região	2,0	4,0
Motivos pessoais	0,0	0,0
Outras razões	0,0	0,0

Fonte: DGEEC/MEC, OTES: Estudantes à entrada do secundário em 2013/14  
N=88

## Estudantes à Entrada do Secundário 2013-2014

Quadro 1.58 - Estudantes por tipo de certificação e razões para não concluírem o secundário (%)

RAZÕES PARA NÃO CONCLUIR O SECUNDÁRIO	CCH	CPQ
Dificuldades económicas	0,0	20,0
Dificuldade em concluir o ensino secundário	0,0	20,0
Não gostar do curso frequentado	50,0	20,0
Estar a trabalhar e não conseguir conciliar os estudos e a escola	0,0	0,0
Não gostar de estudar	50,0	0,0
Fazer um curso de formação profissional fora do ensino secundário	0,0	20,0
Acabar o ensino secundário não faz muita diferença	0,0	0,0
Encontrar um emprego para ter o seu próprio dinheiro	0,0	20,0
Os amigos deixaram de estudar	0,0	0,0
Motivos pessoais	0,0	0,0
A família não apoia a continuação dos estudos	0,0	0,0
Outras razões	0,0	0,0

Fonte: DGEEC/MEC, OTES: Estudantes à entrada do secundário em 2013/14

N=5

Quadro 1.59 - Estudantes por tipo de certificação e formação esperada no pós-secundária (%)

FORMAÇÃO ESPERADA NO PÓS SECUNDÁRIA	CCH	CPQ	Total
CEF - Tipo 7	0,9	2,4	1,1
CET	0,9	9,8	2,2
Sistema de Aprendizagem	0,4	0,0	0,4
Qualificação e Reconversão Profissional	0,0	0,0	0,0
Universidade	69,0	48,8	65,9
Politécnico	4,4	17,1	6,4
Não Sei	21,7	17,1	21,0
Outros	2,7	4,9	3,0
Total	100,0	100,0	100,0

Fonte: DGEEC/MEC, OTES: Estudantes à entrada do secundário em 2013/14

Quadro 1.60 - Estudantes por tipo de certificação e expetativas profissionais aos 30 anos (%)

EXPETATIVAS PROFISSIONAIS AOS 30 ANOS	CCH	CPQ	Total
Não sabe	40,4	51,3	43,7
Quadros Superiores da Administração Pública, Dirigentes e Quadros Superiores de Empresas	3,6	3,4	3,6
Especialistas das Profissões Intelectuais e Científicas	38,2	18,5	32,2
Técnicos e Profissionais de Nível Intermédio	10,5	12,6	11,2
Pessoal Administrativo e Similares	1,5	2,5	1,8
Outros grupos profissionais	5,8	11,8	7,6
Total	100,0	100,0	100,0

Fonte: DGEEC/MEC, OTES: Estudantes à entrada do secundário em 2013/14