

**RELATÓRIO DE ESCOLA DO QUESTIONÁRIO
ESTUDANTES À ENTRADA DO SECUNDÁRIO 2013/14**

Código da Escola:

Nome da Escola: Algarve
 Natureza: Público e Privado Concelho: Algarve
 N.º questionários: 2364 NUTS 2: Algarve NUTS 3: Algarve

I - CARACTERIZAÇÃO DOS ESTUDANTES À ENTRADA DO SECUNDÁRIO

1.1 - Caracterização socioeconómica

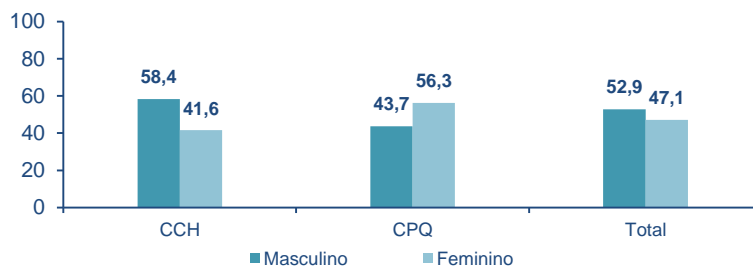
Quadro 1.1 - Estudantes por tipo de certificação e sexo (%)

SEXO	CCH	CPQ	Total
Masculino	58,4	43,7	52,9
Feminino	41,6	56,3	47,1
Total	100,0	100,0	100,0

Fonte: DGEEC/MEC, OTES: Estudantes à entrada do secundário em 2013/14

Nota: CCH - Cursos Científico-Humanísticos; CPQ - Cursos Profissionalmente Qualificantes

Figura 1.1 - Estudantes por tipo de certificação e sexo (%)



Fonte: DGEEC/MEC, OTES: Estudantes à entrada do secundário em 2013/14

Quadro 1.2 - Estudantes por tipo de certificação e distribuição etária (%)

IDADE	CCH	CPQ	Total
≤ 14 anos	1,1	0,2	0,8
15 anos	70,2	21,9	52,1
16 anos	20,6	34,2	25,7
17 anos	5,9	24,92	13,1
≥ 18 anos	2,2	18,8	8,5
Total	100,0	100,0	100,0

Fonte: DGEEC/MEC, OTES: Estudantes à entrada do secundário em 2013/14

Figura 1.2 - Estudantes por tipo de certificação e distribuição etária (%)



Fonte: DGEEC/MEC, OTES: Estudantes à entrada do secundário em 2013/14

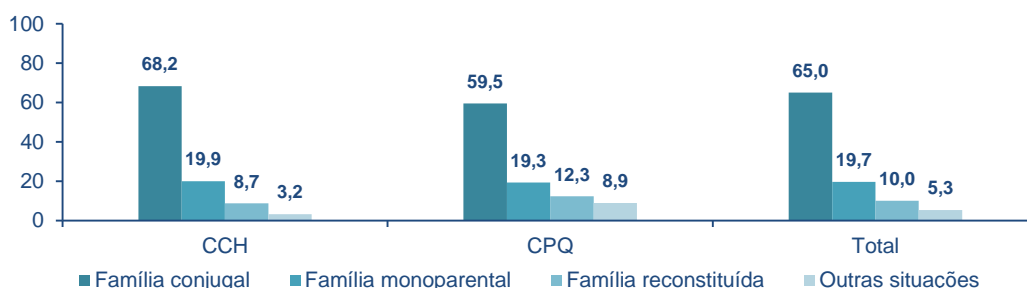
Estudantes à Entrada do Secundário 2013-2014

Quadro 1.3 - Estudantes por tipo de certificação e tipo de núcleo familiar (%)

TIPO DE NÚCLEO FAMILIAR	CCH	CPQ	Total
Família conjugal	68,2	59,5	65,0
Família monoparental	19,9	19,3	19,7
Família reconstituída	8,7	12,3	10,0
Outras situações	3,2	8,9	5,3
Total	100,0	100,0	100,0

Fonte: DGEEC/MEC, OTES: Estudantes à entrada do secundário em 2013/14

Figura 1.3 - Estudantes por tipo de certificação e tipo de núcleo familiar (%)



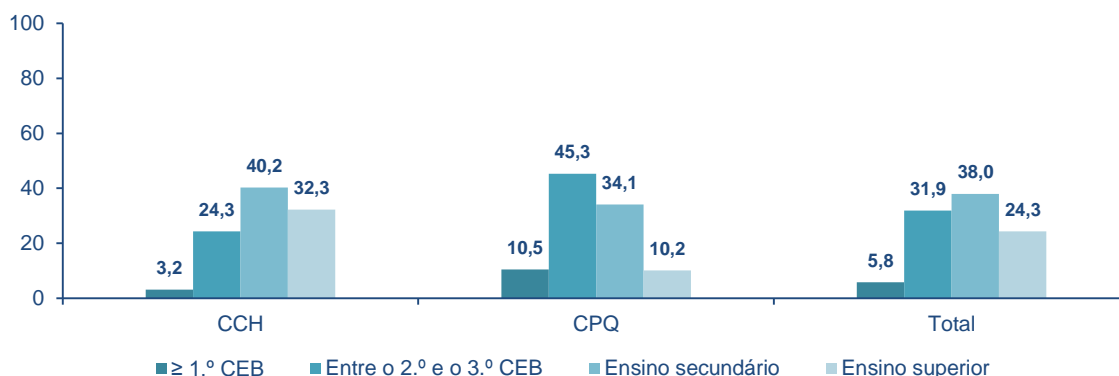
Fonte: DGEEC/MEC, OTES: Estudantes à entrada do secundário em 2013/14

Quadro 1.4 - Estudantes por tipo de certificação e nível de escolaridade dominante na família (%)

NÍVEL DE ESCOLARIDADE	CCH	CPQ	Total
≥ 1.º CEB	3,2	10,5	5,8
Entre o 2.º e o 3.º CEB	24,3	45,3	31,9
Ensino secundário	40,2	34,1	38,0
Ensino superior	32,3	10,2	24,3
Total	100,0	100,0	100,0

Fonte: DGEEC/MEC, OTES: Estudantes à entrada do secundário em 2013/14

Figura 1.4 - Estudantes por tipo de certificação e nível de escolaridade dominante na família (%)



Fonte: DGEEC/MEC, OTES: Estudantes à entrada do secundário em 2013/14

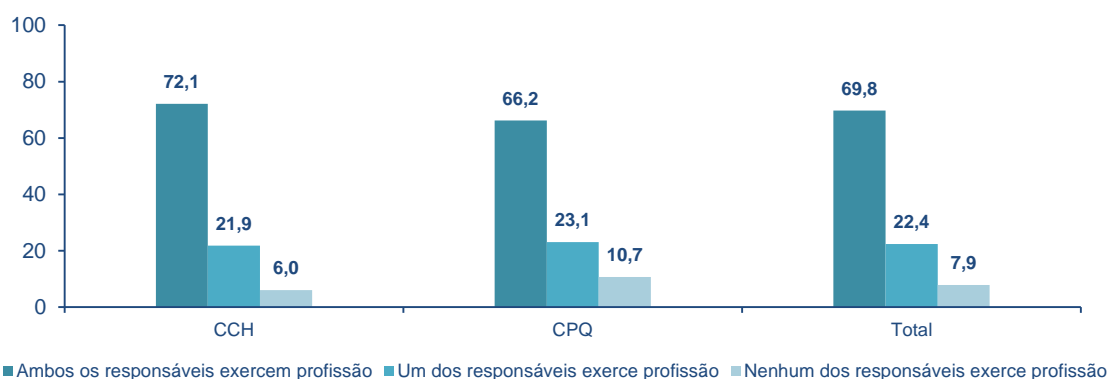
Quadro 1.5 - Estudantes por tipo de certificação e condições perante o trabalho na família (%)

CONDIÇÕES PERANTE O TRABALHO	CCH	CPQ	Total
Ambos os responsáveis exercem profissão	72,1	66,2	69,8
Um dos responsáveis exerce profissão	21,9	23,1	22,4
Nenhum dos responsáveis exerce profissão	6,0	10,7	7,9
Total	100,0	100,0	100,0

Fonte: DGEEC/MEC, OTES: Estudantes à entrada do secundário em 2013/14

Estudantes à Entrada do Secundário 2013-2014

Figura 1.5 - Estudantes por tipo de certificação e condições perante o trabalho na família (%)



Fonte: DGEEC/MEC, OTES: Estudantes à entrada do secundário em 2013/14

Quadro 1.6 - Estudantes por tipo de certificação e grande grupo profissional dominante na família (%)

GRANDE GRUPO PROFISSIONAL DA FAMÍLIA	CCH	CPQ	Total
Quadros Superiores da Administração Pública, Dirigentes e Quadros Superiores de Empresas	17,3	7,9	14,0
Especialistas das Profissões Intelectuais e Científicas	20,4	8,9	16,3
Técnicos e Profissionais de Nível Intermédio	12,5	6,8	10,5
Pessoal Administrativo e Similares	9,8	7,8	9,1
Pessoal dos Serviços e Vendedores	23,2	34,0	27,0
Operários, Artífices e Trabalhadores Similares	7,8	13,9	10,0
Trabalhadores não Qualificados	5,3	12,0	7,7
Outros grupos profissionais	3,8	8,7	5,5
Total	100,0	100,0	100,0

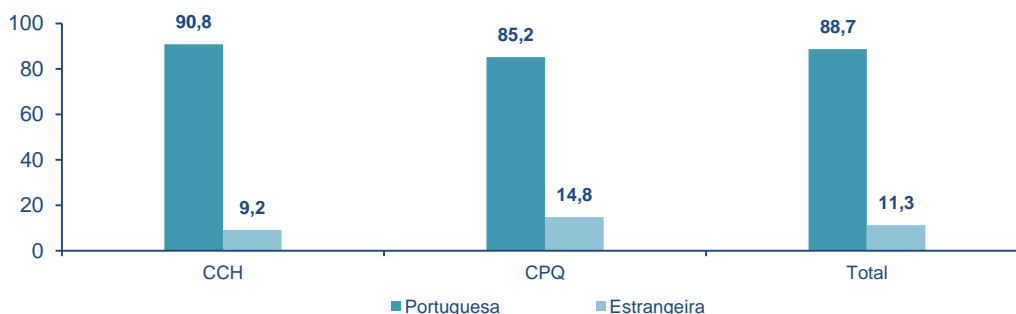
Fonte: DGEEC/MEC, OTES: Estudantes à entrada do secundário em 2013/14

Quadro 1.7 - Estudantes por tipo de certificação e nacionalidade (%)

NACIONALIDADE	CCH	CPQ	Total
Portuguesa	90,8	85,2	88,7
Estrangeira	9,2	14,8	11,3
Total	100,0	100,0	100,0

Fonte: DGEEC/MEC, OTES: Estudantes à entrada do secundário em 2013/14

Figura 1.6 - Estudantes por tipo de certificação e nacionalidade (%)



Fonte: DGEEC/MEC, OTES: Estudantes à entrada do secundário em 2013/14

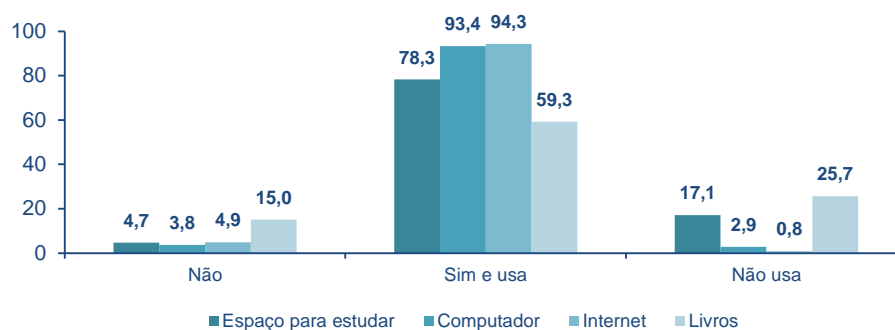
Quadro 1.8 - Estudantes por utilização de espaço próprio, computador, internet e livros para estudar (%)

	Não	Sim e usa	Não usa	Total
Espaço para estudar	4,7	78,3	17,1	100,0
Computador	3,8	93,4	2,9	100,0
Internet	4,9	94,3	0,8	100,0
Livros	15,0	59,3	25,7	100,0

Fonte: DGEEC/MEC, OTES: Estudantes à entrada do secundário em 2013/14

Estudantes à Entrada do Secundário 2013-2014

Figura 1.7 - Estudantes por utilização de espaço próprio, computador, internet e livros para estudar (%)



Fonte: DGEEC/MEC, OTES: Estudantes à entrada do secundário em 2013/14

Quadro 1.9 - Estudantes por tipo de certificação e utilização de espaço próprio, computador, internet e livros para estudar (%)

	CCH				CPQ				Total			
	Não	Sim e usa	Não usa	Total	Não	Sim e usa	Não usa	Total	Não	Sim e usa	Não usa	Total
Espaço para estudar	2,2	84,9	12,9	100,0	8,7	67,2	24,1	100,0	4,7	78,3	17,1	100,0
Computador	1,7	96,2	2,1	100,0	7,2	88,6	4,2	100,0	3,8	93,4	2,9	100,0
Internet	2,4	97,1	0,5	100,0	8,9	89,7	1,4	100,0	4,9	94,3	0,8	100,0
Livros	9,0	69,8	21,2	100,0	25,1	41,9	33,1	100,0	15,0	59,3	25,7	100,0

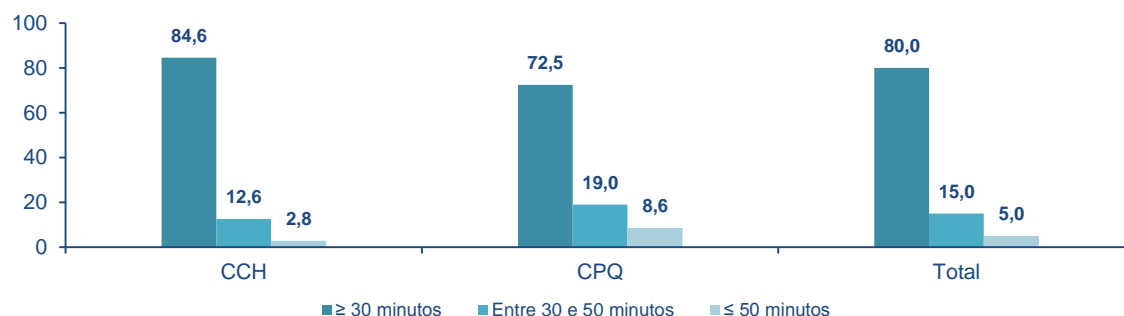
Fonte: DGEEC/MEC, OTES: Estudantes à entrada do secundário em 2013/14

Quadro 1.10 - Estudantes por tipo de certificação e tempo despendido no percurso casa-escola (%)

TEMPO DISPENDIDO	CCH	CPQ	Total
≥ 30 minutos	84,6	72,5	80,0
Entre 30 e 50 minutos	12,6	19,0	15,0
≤ 50 minutos	2,8	8,6	5,0
Total	100,0	100,0	100,0

Fonte: DGEEC/MEC, OTES: Estudantes à entrada do secundário em 2013/14

Figura 1.8 - Estudantes por tipo de certificação e tempo despendido no percurso casa-escola (%)



Fonte: DGEEC/MEC, OTES: Estudantes à entrada do secundário em 2013/14

Quadro 1.11 - Estudantes por meio de transporte e tempo de demora no percurso casa-escola (%)

MEIO DE TRANSPORTE	≥ 30	30 a 50	≤ 50	Total
A pé	94,6	4,4	1,1	100,0
Transporte escolar	52,0	32,4	15,5	100,0
Transporte público	54,9	33,8	11,3	100,0
Carro	95,0	4,6	0,4	100,0
Mota	94,9	5,1	0,0	100,0
Bicicleta	96,0	4,0	0,0	100,0
Outro meio	50,0	0,0	50,0	100,0

Fonte: DGEEC/MEC, OTES: Estudantes à entrada do secundário em 2013/14

Estudantes à Entrada do Secundário 2013-2014

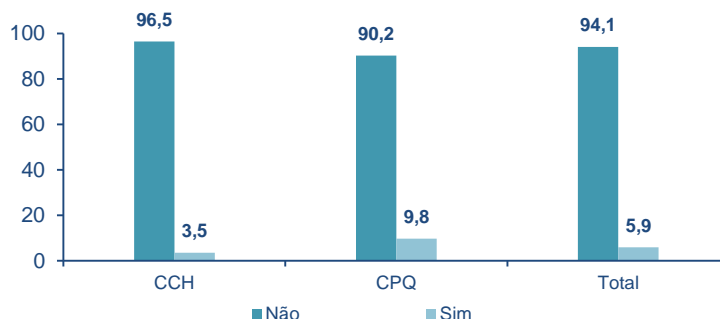
1.2 - Trabalhadores-Estudantes

Quadro 1.12 - Estudantes por tipo de certificação e inserção profissional no secundário (%)

INSERÇÃO PROFISSIONAL NO SECUNDÁRIO	CCH	CPQ	Total
Não	96,5	90,2	94,1
Sim	3,5	9,8	5,9
Total	100,0	100,0	100,0

Fonte: DGEEC/MEC, OTES: Estudantes à entrada do secundário em 2013/14

Figura 1.9 - Estudantes por tipo de certificação e inserção profissional no secundário (%)



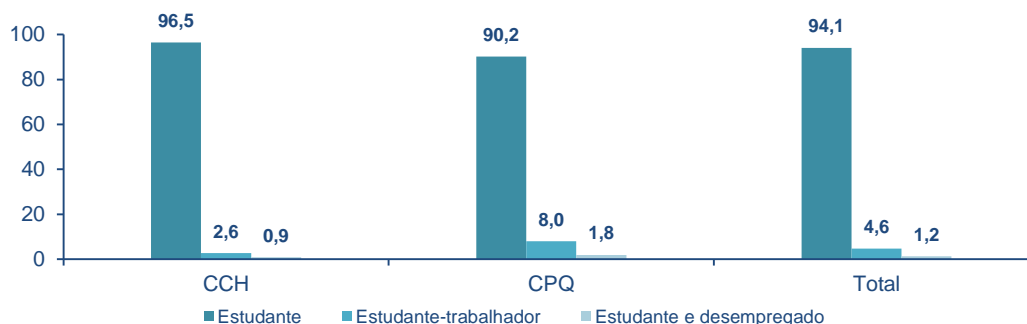
Fonte: DGEEC/MEC, OTES: Estudantes à entrada do secundário em 2013/14

Quadro 1.13 - Estudantes por tipo de certificação e tipo de atividade desempenhada (%)

TIPO DE ATIVIDADE	CCH	CPQ	Total
Estudante	96,5	90,2	94,1
Estudante-trabalhador	2,6	8,0	4,6
Estudante e desempregado	0,9	1,8	1,2
Total	99,1	98,2	98,8

Fonte: DGEEC/MEC, OTES: Estudantes à entrada do secundário em 2013/14
N=138

Figura 1.10 - Estudantes por tipo de certificação e tipo de atividade desempenhada (%)



Fonte: DGEEC/MEC, OTES: Estudantes à entrada do secundário em 2013/14

Quadro 1.14 - Estudantes por tipo de certificação e regime de trabalho (%)

RÉGIME DE TRABALHO	CCH	CPQ	Total
Tempo inteiro	5,8	1,2	2,9
Tempo parcial	26,9	31,4	29,7
Sazonalmente	42,3	34,9	37,7
Ocasionalmente	23,1	24,4	23,9
Outra situação	1,9	8,1	5,8
Total	100,0	100,0	100,0

Fonte: DGEEC/MEC, OTES: Estudantes à entrada do secundário em 2013/14
N=138

Estudantes à Entrada do Secundário 2013-2014

Quadro 1.15 - Estudantes por tipo de certificação e razões para ter iniciado uma atividade profissional (%)

RAZÕES PARA TER INICIADO UMA ATIVIDADE PROFISSIONAL	CCH	CPQ
A família tinha dificuldades económicas e era preciso obter mais dinheiro	11,6	11,7
Para ajudar no negócio familiar	8,1	7,6
Apesar da família não ter dificuldades económicas acharam melhor que começasse a trabalhar	2,3	5,5
Surgiu uma oportunidade e decidiu aproveitar	23,3	22,1
Apesar de não ter dificuldades económicas queria ter o seu próprio dinheiro	30,2	27,6
A trabalhar aprende-se coisas importantes que a escola não ensina	11,6	14,5
Tem amigos que também estão a trabalhar	2,3	2,8
Outra razão	10,5	8,3

Fonte: DGEEC/MEC, OTES: Estudantes à entrada do secundário em 2013/14

N=138

II - A ESCOLA E O CURSO

2.1.1 A Escola

Quadro 1.16 - Estudantes por tipo de certificação e razão para prosseguir para o ensino secundário (%)

RAZÃO PARA PROSSEGUIR PARA O ENSINO SECUNDÁRIO	CCH	CPQ
O ensino secundário dá melhores possibilidades em termos de trabalho	46,9	66,1
A minha família quis que eu continuasse a estudar	2,0	6,5
Gosto de aprender	2,2	3,6
Quero ir para o ensino superior	41,6	11,4
Não consegui emprego	0,3	1,5
Nenhum motivo em especial	4,6	7,6
Outras razões	2,4	3,4

Fonte: DGEEC/MEC, OTES: Estudantes à entrada do secundário em 2013/14

Quadro 1.17- Estudantes por tipo de certificação e perceção face aos principais objetivos do ensino secundário (%)

PRINCIPAIS OBJETIVOS DO ENSINO SECUNDÁRIO	CCH	CPQ
Preparar os alunos para a vida profissional	37,7	48,2
Desenvolver o espírito crítico e a criatividade dos alunos	7,5	8,4
Preparar os alunos para o ensino superior	28,8	14,7
Adquirir um conhecimento mais aprofundado sobre diferentes matérias	11,1	8,2
Preparar os alunos para participarem em sociedade	9,0	11,8
Contribuir para a diminuição da desigualdades existentes na sociedade	2,6	3,4
Escolher só os melhores alunos para o ensino superior	1,3	0,9
Outro objetivo	1,0	2,0
Não sabe	1,1	2,4

Fonte: DGEEC/MEC, OTES: Estudantes à entrada do secundário em 2013/14

Quadro 1.18 - Estudantes por tipo de certificação e razões para a escolha da escola frequentada (%)

RAZÕES PARA A ESCOLHA DA ESCOLA	CCH	CPQ
Era a escola onde eu já estava	6,1	3,0
OS meus pais trabalham neste concelho	6,4	3,7
É a escola que fica mais perto da minha casa	28,9	19,9
Era nesta escola que havia o curso que eu queria	14,2	36,6
Os meus amigos estão nesta escola	15,0	11,4
Esta escola fica longe da minha casa e assim estou mais à vontade	1,3	1,7
Esta escola tem prestígio	4,7	3,4
Esta escola tem boas instalações e equipamentos	10,4	7,4
Não existe escola secundária no concelho onde vivo	2,8	1,7
Os professores desta escola são muito bons	4,7	2,7
Esta escola promove atividades extra curriculares que me agradam	0,7	2,7
Outra razão	4,6	5,8

Fonte: DGEEC/MEC, OTES: Estudantes à entrada do secundário em 2013/14

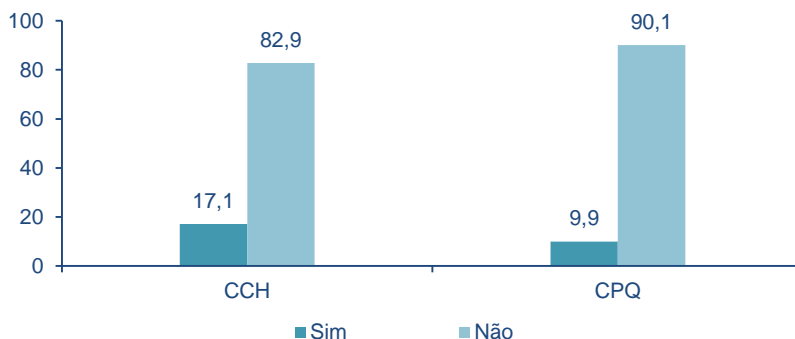
Estudantes à Entrada do Secundário 2013-2014

Quadro 1.19 - Estudantes por tipo de certificação e permanência na mesma escola de conclusão do 9.º ano (%)

MESMA ESCOLA	CCH	CPQ
Sim	17,1	9,9
Não	82,9	90,1
Total	100,0	100,0

Fonte: DGEEC/MEC, OTES: Estudantes à entrada do secundário em 2013/14

Figura 1.11 - Estudantes por tipo de certificação e permanência na mesma escola de conclusão do 9.º ano (%)



Fonte: DGEEC/MEC, OTES: Estudantes à entrada do secundário em 2013/14

Quadro 1.20 - Estudantes por grau de concordância sobre as relações na escola (%)

PERCEÇÃO SOBRE AS RELAÇÕES NA ESCOLA	Concordo totalmente / concordo	Não concordo nem discordo	Discordo totalmente / discordo	Total
Boa relação entre funcionários e alunos	78,9	17,3	3,8	100,0
Boa relação entre órgãos de gestão e alunos	64,3	30,7	5,0	100,0
Gosto no convívio com os colegas	85,6	11,9	2,5	100,0
Sensação de segurança na escola	67,1	23,9	9,0	100,0

Fonte: DGEEC/MEC, OTES: Estudantes à entrada do secundário em 2013/14

Quadro 1.20.1 - Estudantes dos CCH por grau de concordância sobre as relações na escola (%)

PERCEÇÃO SOBRE AS RELAÇÕES NA ESCOLA	Concordo totalmente / concordo	Não concordo nem discordo	Discordo totalmente / discordo	Total
Boa relação entre funcionários e alunos	78,3	17,8	3,9	100,0
Boa relação entre órgãos de gestão e alunos	64,0	31,6	4,4	100,0
Gosto no convívio com os colegas	86,7	10,7	2,6	100,0
Sensação de segurança na escola	68,1	23,0	8,9	100,0

Fonte: DGEEC/MEC, OTES: Estudantes à entrada do secundário em 2013/14

Quadro 1.20.2 - Estudantes dos CPQ por grau de concordância sobre as relações na escola (%)

PERCEÇÃO SOBRE AS RELAÇÕES NA ESCOLA	Concordo totalmente / concordo	Não concordo nem discordo	Discordo totalmente / discordo	Total
Boa relação entre funcionários e alunos	79,8	16,4	3,7	100,0
Boa relação entre órgãos de gestão e alunos	65,0	29,0	6,0	100,0
Gosto no convívio com os colegas	83,9	13,9	2,3	100,0
Sensação de segurança na escola	65,4	25,4	9,2	100,0

Fonte: DGEEC/MEC, OTES: Estudantes à entrada do secundário em 2013/14

Estudantes à Entrada do Secundário 2013-2014

Quadro 1.21 - Estudantes por grau de concordância sobre os espaços e equipamentos da escola (%)

PERCEÇÃO SOBRE OS EQUIPAMENTOS DA ESCOLA	Concordo totalmente / concordo	Não concordo nem discordo	Discordo totalmente / discordo	Total
Espaços para a prática de educação física	76,8	14,7	8,5	100,0
Equipamento informático	64,4	23,7	11,9	100,0
Equipamentos e materiais para a formação específica do curso	71,2	23,4	5,4	100,0
Biblioteca ou centro de recursos	80,1	15,3	4,6	100,0
Instalações físicas das salas de aula	68,4	19,1	12,4	100,0
Infraestruturas para pessoas com deficiências motoras	64,9	19,6	15,5	100,0
Espaços de convívio dos alunos	68,6	18,3	13,0	100,0
Serviços de Apoio	63,6	33,0	3,5	100,0

Fonte: DGEEC/MEC, OTES: Estudantes à entrada do secundário em 2013/14

Quadro 1.21.1 - Estudantes dos CCH por grau de concordância sobre os espaços e equipamentos da escola (%)

PERCEÇÃO SOBRE OS EQUIPAMENTOS DA ESCOLA	Concordo totalmente / concordo	Não concordo nem discordo	Discordo totalmente / discordo	Total
Espaços para a prática de educação física	81,8	11,6	6,6	100,0
Equipamento informático	62,8	25,3	11,9	100,0
Equipamentos e materiais para a formação específica do curso	72,6	22,4	4,9	100,0
Biblioteca ou centro de recursos	84,2	12,7	3,0	100,0
Instalações físicas das salas de aula	68,2	18,4	13,4	100,0
Infraestruturas para pessoas com deficiências motoras	65,9	18,2	15,9	100,0
Espaços de convívio dos alunos	70,1	17,1	12,8	100,0
Serviços de Apoio	62,8	34,4	2,8	100,0

Fonte: DGEEC/MEC, OTES: Estudantes à entrada do secundário em 2013/14

Quadro 1.21.2 - Estudantes dos CPQ por grau de concordância sobre os espaços e equipamentos da escola (%)

PERCEÇÃO SOBRE OS EQUIPAMENTOS DA ESCOLA	Concordo totalmente / concordo	Não concordo nem discordo	Discordo totalmente / discordo	Total
Espaços para a prática de educação física	68,4	19,9	11,7	100,0
Equipamento informático	67,1	20,9	12,0	100,0
Equipamentos e materiais para a formação específica do curso	68,7	25,2	6,1	100,0
Biblioteca ou centro de recursos	73,1	19,7	7,2	100,0
Instalações físicas das salas de aula	68,8	20,3	10,8	100,0
Infraestruturas para pessoas com deficiências motoras	63,3	21,8	14,8	100,0
Espaços de convívio dos alunos	66,1	20,4	13,4	100,0
Serviços de Apoio	64,9	30,6	4,5	100,0

Fonte: DGEEC/MEC, OTES: Estudantes à entrada do secundário em 2013/14

Quadro 1.22 - Estudantes por participação não formal em atividades fora do contexto escolar (%)

ATIVIDADES FORA DO CONTEXTO ESCOLAR	Sim	Não	Não, mas gostaria	Total
Associação cultural ou recreativa	9,7	78,1	12,2	100,0
Organização ou grupo religioso	13,4	83,1	3,5	100,0
Partido/Juventude política	1,8	92,3	5,9	100,0
Escoteiros/Escuteiros/Guias	6,9	84,0	9,1	100,0
Associação/Clube desportivo	29,0	59,4	11,6	100,0
Associação ecologista/ambientalista	1,5	89,4	9,1	100,0
Associação ou instituição de solidariedade	7,7	79,3	13,0	100,0
Associação de defesa dos direitos humanos	1,7	88,3	10,0	100,0

Fonte: DGEEC/MEC, OTES: Estudantes à entrada do secundário em 2013/14

Estudantes à Entrada do Secundário 2013-2014

Quadro 1.23 - Estudantes por participação em atividades escolares formais (%)

ATIVIDADES ESCOLARES FORMAIS	Sim	Não	Total
Elaboração do projeto educativo	10,9	89,1	100,0
Elaboração do regulamento interno	5,0	95,0	100,0
Atividade da associação de estudantes	16,8	83,2	100,0
Participação de uma lista da associação de estudantes	14,6	85,4	100,0
Votação nas eleições da associação de estudantes	55,4	44,6	100,0
Eleição do delegado e/ou subdelegado de turma	74,7	25,3	100,0
Elaboração ou participação num abaixo assinado na escola	9,1	90,9	100,0

Fonte: DGEEC/MEC, OTES: Estudantes à entrada do secundário em 2013/14

Quadro 1.24 - Estudantes por participação em atividades escolares não formais (%)

ATIVIDADES ESCOLARES NÃO FORMAIS	Sim	Não	Não, mas gostaria	Total
Clubes temáticos	6,4	67,8	25,8	100,0
Visitas de estudo	49,8	23,5	26,7	100,0
Debates e/ou sessões de esclarecimento	19,8	67,7	12,5	100,0
Iniciativas solidárias	10,5	68,1	21,4	100,0
Torneios desportivos	31,4	52,8	15,9	100,0
Organização de festas e/ou eventos	17,7	55,8	26,6	100,0

Fonte: DGEEC/MEC, OTES: Estudantes à entrada do secundário em 2013/14

Quadro 1.25 - Estudantes por participação da família em atividades escolares (%)

PARTICIPAÇÃO DA FAMÍLIA EM ATIVIDADES ESCOLARES	Nunca	Sim, algumas vezes	Sim, quase sempre	Sim, sempre	Total
Ajudam a organizar o tempo em casa	30,2	42,8	16,9	10,1	100,0
Ajudam nos trabalhos escolares	36,4	44,7	11,3	7,6	100,0
Vão às reuniões escolares	9,8	25,8	26,1	38,3	100,0
Propõem reuniões com o diretor de turma	48,7	35,8	8,9	6,6	100,0
Colaboram com a associação de pais	56,6	29,0	7,6	6,8	100,0
Colaboram com a escola em diferentes atividades	65,1	22,8	6,4	5,7	100,0
Apoiam a escola em diferentes atividades	73,0	17,6	5,0	4,4	100,0

Fonte: DGEEC/MEC, OTES: Estudantes à entrada do secundário em 2013/14

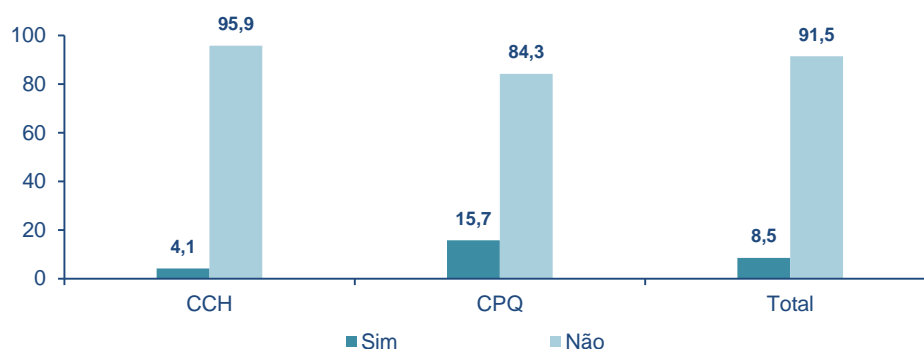
2.1.2 Mobilidade Inter-Escolas

Quadro 1.26 - Estudantes por tipo de certificação e mudança de escola durante o ensino secundário (%)

MUDANÇA DE ESCOLA	CCH	CPQ	Total
Sim	4,1	15,7	8,5
Não	95,9	84,3	91,5
Total	100,0	100,0	100,0

Fonte: DGEEC/MEC, OTES: Estudantes à entrada do secundário em 2013/14

Figura 1.12 - Estudantes por tipo de certificação e mudança de escola durante o ensino secundário (%)



Fonte: DGEEC/MEC, OTES: Estudantes à entrada do secundário em 2013/14

Estudantes à Entrada do Secundário 2013-2014

Quadro 1.27 - Estudantes por tipo de certificação e razões para mudar de escola (%)

RAZÕES PARA MUDAR DE ESCOLA	CCH	CPQ
Frequentar uma escola mais próxima de casa	13,6	6,9
Frequentar uma escola mais perto do local de trabalho dos pais	3,7	0,5
Frequentar uma escola onde exista o curso/disciplinas pretendidas	29,6	45,2
Frequentar uma escola onde estavam os amigos	4,9	3,2
Os pais acharam que a escola onde estava não era a melhor	7,4	8,0
Frequentar uma escola com mais prestígio	6,2	10,1
Frequentar uma escola com melhores instalações	7,4	6,4
Ter melhores professores	3,7	4,8
Frequentar uma escola mais segura	2,5	2,7
Motivos pessoais	3,7	3,7
Outra razão	2,5	2,1
Mudança de cidade/país	14,8	6,4

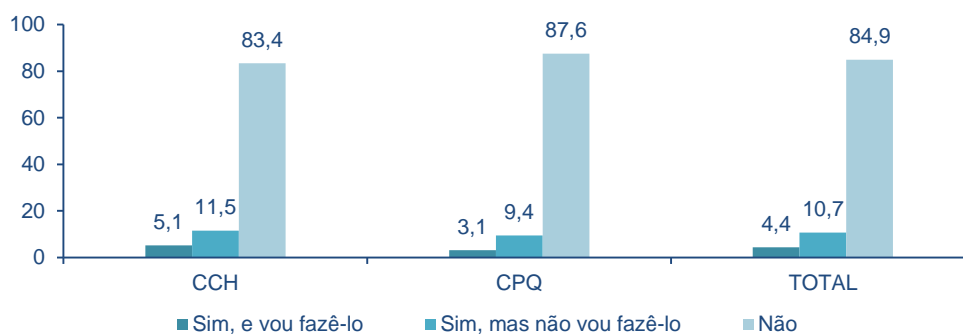
Fonte: DGEEC/MEC, OTES: Estudantes à entrada do secundário em 2013/14
N=200

Quadro 1.28 - Estudantes por modalidade frequentada e expectativas de mudança de escola durante o ensino secundário (%)

MUDANÇA DE ESCOLA	CCH	CPQ	TOTAL
Sim, e vou fazê-lo	5,1	3,1	4,4
Sim, mas não vou fazê-lo	11,5	9,4	10,7
Não	83,4	87,6	84,9
Total	100,0	100,0	100,0

Fonte: DGEEC/MEC, OTES: Estudantes à entrada do secundário em 2013/14

Figura 1.13 - Estudantes por tipo de certificação e expectativas de mudança de escola durante o ensino secundário (%)



Fonte: DGEEC/MEC, OTES: Estudantes à entrada do secundário em 2013/14

Quadro 1.29 - Estudantes por tipo de certificação e razões para desejarem mudar de escola (%)

RAZÕES PARA DESEJAREM MUDAR DE ESCOLA	CCH	CPQ
Frequentar uma escola mais próxima de casa	7,0	11,3
Frequentar uma escola mais perto do local de trabalho dos pais	1,9	0,0
Frequentar uma escola onde exista o curso/disciplinas pretendidas	10,4	19,8
Frequentar uma escola onde estejam os amigos	13,8	12,4
Os pais acharam que a escola onde estava não era a melhor	2,4	2,3
Frequentar uma escola com mais prestígio	13,8	13,0
Frequentar uma escola com melhores instalações	13,3	11,9
Ter melhores professores	13,8	4,0
Frequentar uma escola mais segura	2,4	1,7
Mudar de cidade/país	2,7	3,4
Motivos pessoais	1,9	2,3
Outra razão	16,5	18,1

Fonte: DGEEC/MEC, OTES: Estudantes à entrada do secundário em 2013/14
N=356

Estudantes à Entrada do Secundário 2013-2014

Quadro 1.30 - Estudantes por tipo de certificação e razão para não mudarem de escola (%)

RAZÃO PARA A NÃO MUDANÇA DE ESCOLA	CCH	CPQ
Escola atual mais perto de casa	31,9	32,5
Escola atual mais perto do trabalho dos pais	3,0	6,3
Escola atual era a única com o curso/disciplinas pretendidos	9,6	26,3
Amigos frequentam a escola atual	14,5	2,5
Pais consideravam a escola atual melhor	12,0	10,0
Escola atual com mais prestígio	4,2	3,8
Escola atual com melhores instalações	1,8	5,0
Escola atual com melhores professores	5,4	0,0
Maior segurança na escola atual	2,4	0,0
Motivos pessoais	1,8	2,5
Dificuldades de adaptação à outra escola	9,0	7,5
Outra razão	9,9	0,0
Teria que repetir o 10.º ano	0,6	3,8

Fonte: DGEEC/MEC, OTES: Estudantes à entrada do secundário em 2013/14
V=PROCV(O8;'2'!A2:AAC947;446;FALSO)

2.2.1 - O curso

Quadro 1.31 - Estudantes por tipo de certificação e razões para a escolha do curso (%)

RAZÕES PARA A ESCOLHA DO CURSO	CCH	CPQ
É um curso com muito prestígio	4,9	6,5
É um curso com muita qualidade	7,4	12,3
Tenho pessoas próximas que seguiram o mesmo curso	3,7	5,8
Porque não tinha de mudar de escola	0,2	1,1
O curso dá boas oportunidades de emprego	19,3	23,4
É um curso muito prático	1,4	8,5
É um curso essencialmente teórico	0,7	0,3
É o que eu gosto de estudar	14,3	10,3
É o que quer seguir em termos de ensino superior	20,8	5,5
Permite desempenhar a profissão desejada	14,1	13,0
É o curso indicado pelos testes psicotécnicos	3,0	1,3
É o curso desejado pela família	1,1	0,8
Não havia outro curso que gostasse	4,5	10,6
Outras razões	0,3	0,6

Fonte: DGEEC/MEC, OTES: Estudantes à entrada do secundário em 2013/14

Quadro 1.32 - Estudantes por tipo de certificação e apoio da escola na escolha do curso (%)

APOIO DA ESCOLA NA ESCOLHA DO CURSO	Sim e foi útil	Sim, mas não foi útil	Não
Serviços de Psicologia e Orientação da escola	29,0	22,9	48,1
Obtenção de informação sobre profissões possíveis de desenvolver na área	49,4	19,6	31,0
Apoio/esclarecimento de professores	52,9	15,8	52,0
Obtenção de informação na internet sobre as opções dos cursos	51,9	10,7	37,4
Obtenção de informação de pessoas que tinham seguido diferentes cursos	50,5	14,1	35,4
Apoio da família	76,2	11,2	12,6
Apoio dos amigos	65,0	15,6	19,4

Fonte: DGEEC/MEC, OTES: Estudantes à entrada do secundário em 2013/14

Estudantes à Entrada do Secundário 2013-2014

Quadro 1.33 - Estudantes por tipo de certificação e percepções sobre algumas dimensões pedagógicas do curso (%)

PERCEÇÕES SOBRE O ENSINO NO CURSO	Concordo totalmente / concordo	Não concordo nem discordo	Discordo totalmente / discordo	Total
A maioria dos professores tem qualidade	75,2	17,9	6,9	100,0
A matéria dada é interessante	62,4	28,1	9,4	100,0
Os instrumentos de avaliação são adequados	70,3	22,9	6,8	100,0
Os materiais de apoio são adequados para o estudo	75,0	20,9	4,1	100,0
Os professores fazem um esforço para tornar as aulas mais interessantes	55,7	27,3	17,0	100,0
Os professores esforçam-se para acompanhar os alunos com mais dificuldades	64,2	26,6	9,2	100,0
O ambiente da turma contribui para a aprendizagem	52,9	29,7	17,4	100,0
As matérias das diferentes disciplinas estão interligadas entre si	65,5	27,9	6,6	100,0
O curso está a preparar convenientemente para a vida profissional	71,8	21,2	7,0	100,0

Fonte: DGEEC/MEC, OTES: Estudantes à entrada do secundário em 2013/14

Quadro 1.33.1 - Estudantes dos CCH por percepções sobre algumas dimensões pedagógicas do curso (%)

PERCEÇÕES SOBRE O ENSINO NO CURSO	Concordo totalmente / concordo	Não concordo nem discordo	Discordo totalmente / discordo	Total
A maioria dos professores tem qualidade	74,0	18,8	7,2	100,0
A matéria dada é interessante	60,5	28,9	10,6	100,0
Os instrumentos de avaliação são adequados	68,4	23,6	8,0	100,0
Os materiais de apoio são adequados para o estudo	77,3	18,9	3,8	100,0
Os professores fazem um esforço para tornar as aulas mais interessantes	51,8	28,4	19,9	100,0
Os professores esforçam-se para acompanhar os alunos com mais dificuldades	62,4	27,1	10,5	100,0
O ambiente da turma contribui para a aprendizagem	52,7	29,4	17,9	100,0
As matérias das diferentes disciplinas estão interligadas entre si	64,7	28,5	6,8	100,0
O curso está a preparar convenientemente para a vida profissional	68,5	23,3	8,3	100,0

Fonte: DGEEC/MEC, OTES: Estudantes à entrada do secundário em 2013/14

Quadro 1.33.2 - Estudantes dos CPQ por percepções sobre algumas dimensões pedagógicas do curso (%)

PERCEÇÕES SOBRE O ENSINO NO CURSO	Concordo totalmente / concordo	Não concordo nem discordo	Discordo totalmente / discordo	Total
A maioria dos professores tem qualidade	77,2	16,5	6,3	100,0
A matéria dada é interessante	65,6	26,9	7,6	100,0
Os instrumentos de avaliação são adequados	73,4	21,8	4,7	100,0
Os materiais de apoio são adequados para o estudo	71,3	24,2	4,5	100,0
Os professores fazem um esforço para tornar as aulas mais interessantes	62,3	25,5	12,2	100,0
Os professores esforçam-se para acompanhar os alunos com mais dificuldades	67,3	25,7	7,0	100,0
O ambiente da turma contribui para a aprendizagem	53,2	53,2	16,6	122,9
As matérias das diferentes disciplinas estão interligadas entre si	66,8	26,8	6,3	100,0
O curso está a preparar convenientemente para a vida profissional	77,3	17,8	5,0	100,0

Fonte: DGEEC/MEC, OTES: Estudantes à entrada do secundário em 2013/14

Estudantes à Entrada do Secundário 2013-2014

Quadro 1.34 - Estudantes por percepções sobre a atitude e disponibilidade dos professores (%)

PERCEÇÕES SOBRE O ENSINO NO CURSO	Concordo totalmente / concordo	Não concordo nem discordo	Discordo totalmente / discordo	Total
Existe uma boa relação entre a maioria dos professores e alunos	78,7	16,5	4,7	100,0
Os professores estão interessados no bem estar dos alunos	72,5	21,1	6,4	100,0
Os professores ajudam os alunos com dificuldades	68,1	25,8	6,1	100,0
A maioria dos professores tratam os alunos de igual forma	58,8	23,8	17,4	100,0

Fonte: DGEEC/MEC, OTES: Estudantes à entrada do secundário em 2013/14

Quadro 1.34.1 - Estudantes dos CCH por percepções sobre a atitude e disponibilidade dos professores (%)

PERCEÇÕES SOBRE O ENSINO NO CURSO	Concordo totalmente / concordo	Não concordo nem discordo	Discordo totalmente / discordo	Total
Existe uma boa relação entre a maioria dos professores e alunos	77,9	16,9	5,1	100,0
Os professores estão interessados no bem estar dos alunos	71,3	21,5	7,2	100,0
Os professores ajudam os alunos com dificuldades	66,8	26,8	6,4	100,0
A maioria dos professores tratam os alunos de igual forma	56,6	24,5	18,9	100,0

Fonte: DGEEC/MEC, OTES: Estudantes à entrada do secundário em 2013/14

Quadro 1.34.2 - Estudantes dos CPQ por percepções sobre a atitude e disponibilidade dos professores (%)

PERCEÇÕES SOBRE O ENSINO NO CURSO	Concordo totalmente / concordo	Não concordo nem discordo	Discordo totalmente / discordo	Total
Existe uma boa relação entre a maioria dos professores e alunos	80,0	15,9	4,1	100,0
Os professores estão interessados no bem estar dos alunos	74,4	20,5	5,1	100,0
Os professores ajudam os alunos com dificuldades	70,1	24,1	5,8	100,0
A maioria dos professores tratam os alunos de igual forma	62,5	22,6	14,9	100,0

Fonte: DGEEC/MEC, OTES: Estudantes à entrada do secundário em 2013/14

Quadro 1.35 - Estudantes por grau de satisfação em relação ao curso frequentado e tipo de certificação (%)

TIPO DE CERTIFICAÇÃO	Muito satisfeito / satisfeito	Nem satisfeito nem insatisfeito	Muito insatisfeito / insatisfeito	Total
Total	75,9	17,4	6,7	100,0
CCH	73,3	19,1	7,6	100,0
CPQ	80,2	14,7	5,1	100,0

Fonte: DGEEC/MEC, OTES: Estudantes à entrada do secundário em 2013/14

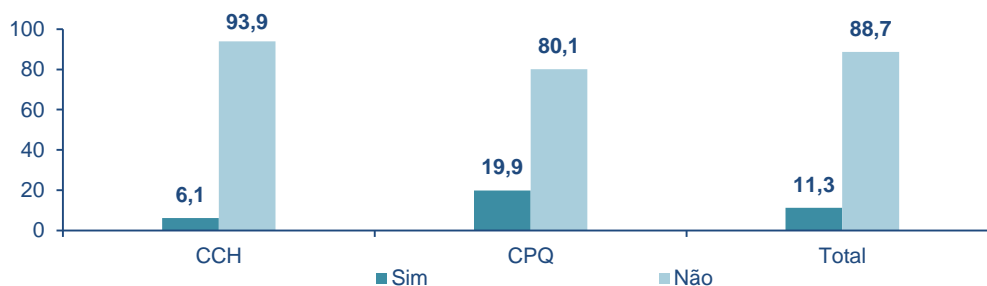
2.2.2 Mobilidade Inter-Cursos

Quadro 1.36 - Estudantes por tipo de certificação e mudança de curso durante o ensino secundário (%)

MUDANÇA DE CURSO	CCH	CPQ	Total
Sim	6,1	19,9	11,3
Não	93,9	80,1	88,7
Total	100,0	100,0	100,0

Fonte: DGEEC/MEC, OTES: Estudantes à entrada do secundário em 2013/14

Figura 1.14 - Estudantes por tipo de certificação e mudança de curso durante o ensino secundário (%)



Fonte: DGEEC/MEC, OTES: Estudantes à entrada do secundário em 2013/14

Estudantes à Entrada do Secundário 2013-2014

Quadro 1.37 - Estudantes por tipo de certificação anterior e tipo de certificação atual (%)

TIPO DE CERTIFICAÇÃO	TIPO DE CERTIFICAÇÃO ANTERIOR		
	CCH	CPQ	TOTAL
CCH	81,6	62,9	69,3
CPQ	18,4	37,1	30,7
Total	100,0	100,0	100,0

Fonte: DGEEC/MEC, OTES: Estudantes à entrada do secundário em 2013/14

N=265

Quadro 1.38 - Estudantes por tipo de certificação e razões para mudar de curso ou desejar mudar de curso durante o secundário (%)

RAZÕES PARA MUDAR DE CURSO DURANTE O SECUNDÁRIO	CCH	CPQ
Curso que frequentava não era o desejado	30,7	27,9
Curso muito teórico	7,3	16,7
Curso muito prático	2,9	1,8
Os professores não eram bons	4,4	2,2
Não havia um bom ambiente na turma	4,4	7,6
Curso muito difícil	27,7	17,0
Reprovou no outro curso e resolveu mudar	5,1	11,6
Mudou de escola e na atual não existe o curso que frequentava	2,9	3,3
Pessoas próximas aconselharam a mudar de curso	6,6	1,4
Curso anterior deixou de existir	0,0	0,0
Curso atual permite mais saídas profissionais	8,0	9,1
Outra razão	0,0	1,4

Fonte: DGEEC/MEC, OTES: Estudantes à entrada do secundário em 2013/14

Este quadro refere-se a uma pergunta de resposta múltipla

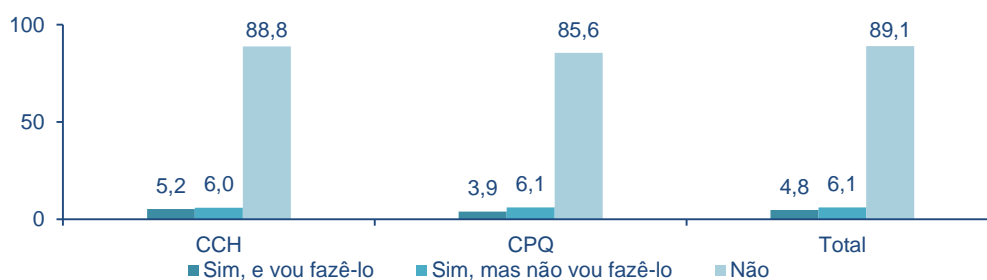
N=265

Quadro 1.39 - Estudantes por tipo de certificação e mudança de curso durante o secundário (%)

EXPETATIVA DE MUDANÇA DE CURSO	CCH	CPQ	Total
Sim, e vou fazê-lo	5,2	3,9	4,8
Sim, mas não vou fazê-lo	6,0	6,1	6,1
Não	88,8	85,6	89,1
Total	100,0	95,5	100,0

Fonte: DGEEC/MEC, OTES: Estudantes à entrada do secundário em 2013/14

Figura 1.15 - Estudantes por tipo de certificação e mudança de curso durante o secundário (%)



Fonte: DGEEC/MEC, OTES: Estudantes à entrada do secundário em 2013/14

Quadro 1.40 - Estudantes por tipo de certificação e ano frequentado aquando a mudança de curso (%)

MODALIDADE PRETENDIDA	CCH	CPQ
Cursos Científico-Humanísticos	49,1	17,4
Cursos Tecnológicos	6,1	2,2
Cursos Artístico Especializados	4,2	1,1
CEF - Tipo 4	0,0	0,0
CEF - Formação complementar	0,6	4,3
Cursos Profissionais	37,6	60,9
Cursos de Aprendizagem	0,0	2,2
Outras modalidades	2,4	12,0
Total	100,0	100,0

Fonte: DGEEC/MEC, OTES: Estudantes à entrada do secundário em 2013/14

N=257

Estudantes à Entrada do Secundário 2013-2014

Quadro 1.41 - Estudantes por tipo de certificação e razões para desejarem mudar de curso durante o secundário (%)

RAZÕES PARA DESEJAREM MUDAR DE CURSO	CCH	CPQ
O curso onde estou nunca foi aquele que desejei	19,5	29,4
Este curso é muito teórico	15,7	10,5
Este curso é muito prático	19,8	4,6
Os professores não são bons	5,0	3,3
Não há um bom ambiente na turma	2,3	5,2
O curso é muito difícil	24,1	11,1
Reprovei e quero mudar	3,1	2,6
Quero mudar de escola e nessa escola não existe o curso onde estou atualmente	1,9	4,6
Tenho pessoas próximas que me aconselharam a mudar de curso	6,9	2,0
Acho que este curso não está adequado à profissão que eu quero seguir	13,0	15,7
Este curso vai deixar de existir	0,4	0,7
O curso onde prendo ir permite mais saídas profissionais	6,5	6,5
Outra razão	0,8	3,9

Fonte: DGEEC/MEC, OTES: Estudantes à entrada do secundário em 2013/14

N=257

Quadro 1.42 - Estudantes por tipo de certificação e razões para não mudar de curso durante o secundário (%)

RAZÕES PARA NÃO MUDAR DE CURSO	CCH	CPQ
O curso que gostaria de fazer não existe nesta escola	17,4	39,3
O curso que gostaria de fazer não dá grande futuro profissional	16,3	10,7
A minha família não é muito a favor que mude para esse curso	15,1	3,6
O curso que eu gostaria de fazer é muito difícil	8,1	5,4
O curso que eu gostaria de fazer não existe perto da minha área de residência	2,3	8,9
Teria que recomeçar o 10.º ano ou equivalente	34,9	21,4
Os meus amigos estão neste curso	1,2	5,4
Outra razão	4,7	5,4

Fonte: DGEEC/MEC, OTES: Estudantes à entrada do secundário em 2013/14

N=144

III - DO ENSINO BÁSICO À ENTRADA DO SECUNDÁRIO

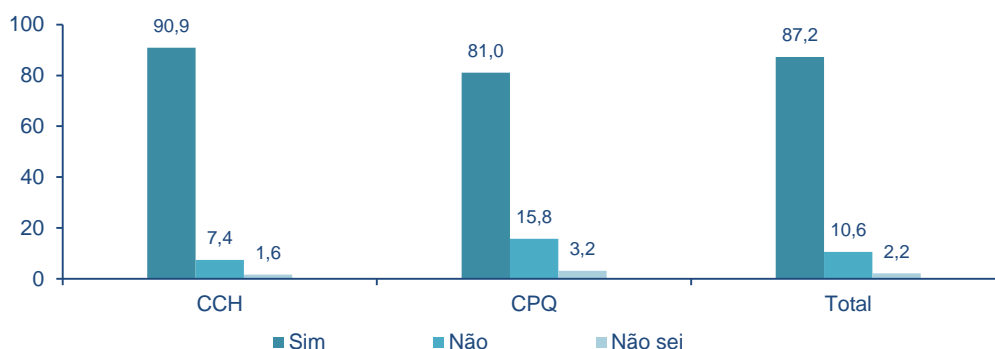
3.1 Trajeto escolar pré secundário

Quadro 1.43 - Estudantes por tipo de certificação e frequência do pré escolar (%)

FREQUÊNCIA DE PRÉ ESCOLAR	CCH	CPQ	Total
Sim	90,9	81,0	87,2
Não	7,4	15,8	10,6
Não sei	1,6	3,2	2,2
Total	100,0	100,0	100,0

Fonte: DGEEC/MEC, OTES: Estudantes à entrada do secundário em 2013/14

Figura 1.16 - Estudantes por tipo de certificação e frequência do pré escolar (%)



Fonte: DGEEC/MEC, OTES: Estudantes à entrada do secundário em 2013/14

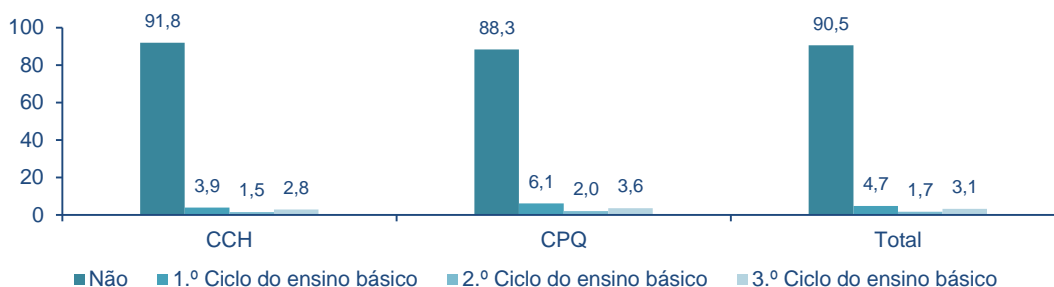
Estudantes à Entrada do Secundário 2013-2014

Quadro 1.44 - Estudantes por tipo de certificação e conclusão de níveis de ensino no estrangeiro (%)

CONCLUSÃO DE NÍVEIS DE ENSINO NO ESTRANGEIRO	CCH	CPQ	Total
Não	91,8	88,3	90,5
1.º Ciclo do ensino básico	3,9	6,1	4,7
2.º Ciclo do ensino básico	1,5	2,0	1,7
3.º Ciclo do ensino básico	2,8	3,6	3,1
Total	100,0	100,0	100,0

Fonte: DGEEC/MEC, OTES: Estudantes à entrada do secundário em 2013/14

Figura 1.17 - Estudantes por tipo de certificação e conclusão de níveis de ensino no estrangeiro (%)



Fonte: DGEEC/MEC, OTES: Estudantes à entrada do secundário em 2013/14

Quadro 1.45 - Estudantes por tipo de certificação e modalidade concluída no 9.º ano (%)

MODALIDADE CONCLUÍDA NO 9.º ANO	CCH	CPQ
Ensino básico regular	98,7	67,7
Ensino básico recorrente	0,0	0,8
Ensino artístico	0,3	0,2
Cursos de educação e formação (CEF)	0,1	28,8
Cursos de aprendizagem	0,0	0,7
Reconhecimento, validação e certificação de competências (RVCC)	0,1	0,2
Outra	0,5	1,5

Fonte: DGEEC/MEC, OTES: Estudantes à entrada do secundário em 2013/14

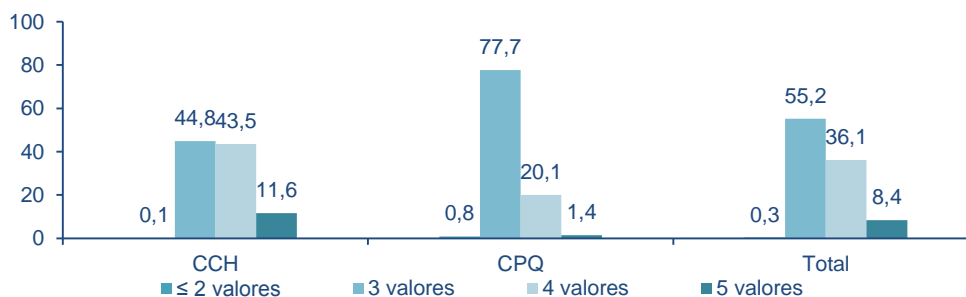
3.2 Desempenho escolar pré secundário

Quadro 1.46 - Estudantes por tipo de certificação e média global das classificações às disciplinas de português, matemática, ciências físico químicas e língua estrangeira (%)

MÉDIA GLOBAL DAS CLASSIFICAÇÕES	CCH	CPQ	Total
≤ 2 valores	0,1	0,8	0,3
3 valores	44,8	77,7	55,2
4 valores	43,5	20,1	36,1
5 valores	11,6	1,4	8,4
Total	100,0	100,0	100,0

Fonte: DGEEC/MEC, OTES: Estudantes à entrada do secundário em 2013/14

Figura 1.18 - Estudantes por tipo de certificação e média global das classificações às disciplinas de português, matemática, ciências físico químicas e língua estrangeira (%)



Fonte: DGEEC/MEC, OTES: Estudantes à entrada do secundário em 2013/14

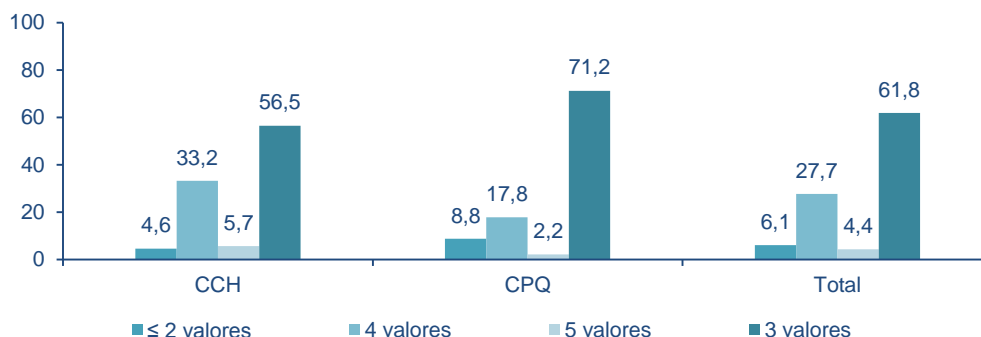
Estudantes à Entrada do Secundário 2013-2014

Quadro 1.47 - Estudantes por tipo de certificação e nível de rendimento à disciplina de português (%)

NÍVEL DE RENDIMENTO - PORTUGUÊS	CCH	CPQ	Total
≤ 2 valores	4,6	8,8	6,1
3 valores	56,5	71,2	61,8
4 valores	33,2	17,8	27,7
5 valores	5,7	2,2	4,4
Total	100,0	100,0	100,0

Fonte: DGEEC/MEC, OTES: Estudantes à entrada do secundário em 2013/14

Figura 1.19 - Estudantes por tipo de certificação e nível de rendimento à disciplina de português (%)



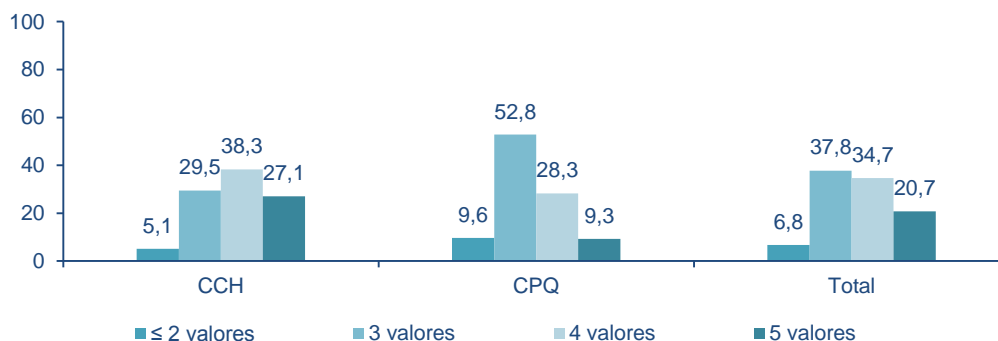
Fonte: DGEEC/MEC, OTES: Estudantes à entrada do secundário em 2013/14

Quadro 1.48 - Estudantes por tipo de certificação e nível de rendimento à disciplina de língua estrangeira (%)

NÍVEL DE RENDIMENTO - LÍNGUA ESTRANGEIRA	CCH	CPQ	Total
≤ 2 valores	5,1	9,6	6,8
3 valores	29,5	52,8	37,8
4 valores	38,3	28,3	34,7
5 valores	27,1	9,3	20,7
Total	100,0	100,0	100,0

Fonte: DGEEC/MEC, OTES: Estudantes à entrada do secundário em 2013/14

Figura 1.20 - Estudantes por tipo de certificação e nível de rendimento à disciplina de língua estrangeira (%)



Fonte: DGEEC/MEC, OTES: Estudantes à entrada do secundário em 2013/14

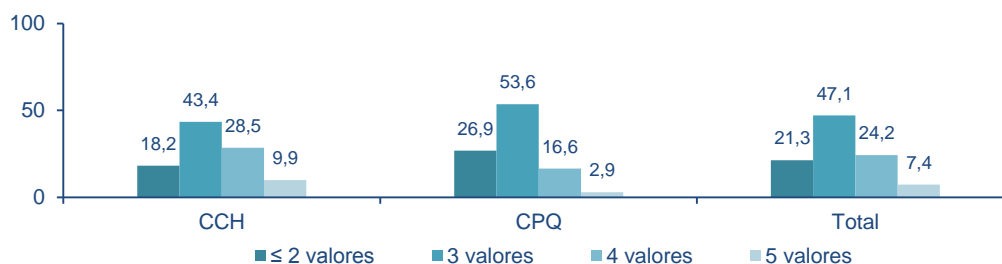
Quadro 1.49 - Estudantes por tipo de certificação e nível de rendimento à disciplina de matemática (%)

NÍVEL DE RENDIMENTO - MATEMÁTICA	CCH	CPQ	Total
≤ 2 valores	18,2	26,9	21,3
3 valores	43,4	53,6	47,1
4 valores	28,5	16,6	24,2
5 valores	9,9	2,9	7,4
Total	100,0	100,0	100,0

Fonte: DGEEC/MEC, OTES: Estudantes à entrada do secundário em 2013/14

Estudantes à Entrada do Secundário 2013-2014

Figura 1.21 - Estudantes por tipo de certificação e nível de rendimento à disciplina de matemática (%)



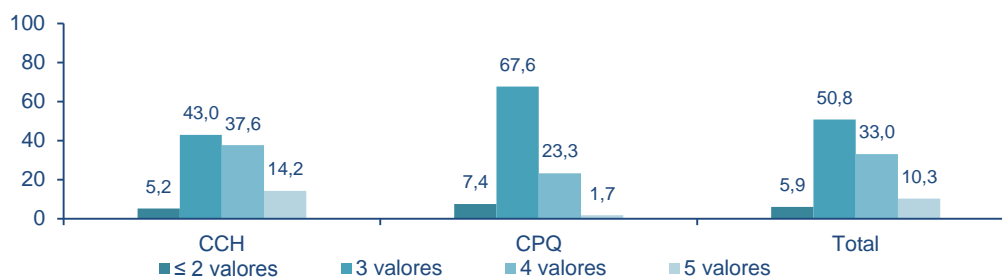
Fonte: DGEEC/MEC, OTES: Estudantes à entrada do secundário em 2013/14

Quadro 1.50 - Estudantes por tipo de certificação e nível de rendimento à disciplina de ciências físico-químicas (%)

NÍVEL DE RENDIMENTO - FÍSICO QUÍMICA	CCH	CPQ	Total
≤ 2 valores	5,2	7,4	5,9
3 valores	43,0	67,6	50,8
4 valores	37,6	23,3	33,0
5 valores	14,2	1,7	10,3
Total	100,0	100,0	100,0

Fonte: DGEEC/MEC, OTES: Estudantes à entrada do secundário em 2013/14

Figura 1.22 - Estudantes por tipo de certificação e nível de rendimento à disciplina de ciências físico-químicas (%)



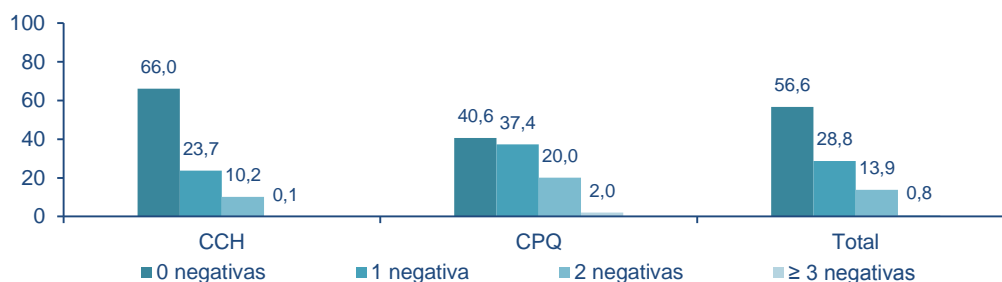
Fonte: DGEEC/MEC, OTES: Estudantes à entrada do secundário em 2013/14

Quadro 1.51 - Estudantes por tipo de certificação e número de negativas no final do 9.º ano (%)

NEGATIVAS	CCH	CPQ	Total
0 negativas	66,0	40,6	56,6
1 negativa	23,7	37,4	28,8
2 negativas	10,2	20,0	13,9
≥ 3 negativas	0,1	2,0	0,8
Total	100,0	100,0	100,0

Fonte: DGEEC/MEC, OTES: Estudantes à entrada do secundário em 2013/14

Figura 1.23 - Estudantes por tipo de certificação e número de negativas no final do 9.º ano (%)



Fonte: DGEEC/MEC, OTES: Estudantes à entrada do secundário em 2013/14

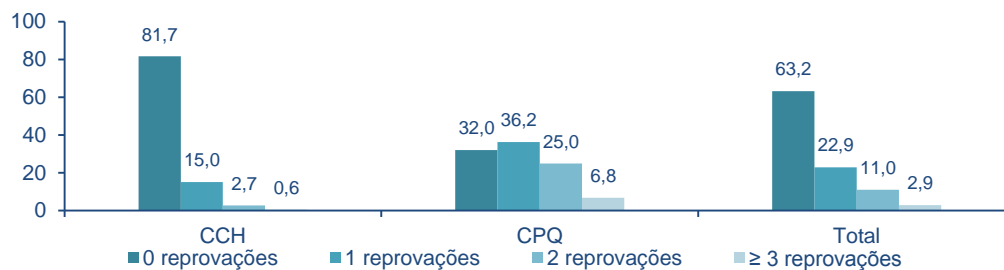
Estudantes à Entrada do Secundário 2013-2014

Quadro 1.52 - Estudantes por tipo de certificação e número de reprovações ao longo do trajeto escolar (%)

REPROVAÇÕES	CCH	CPQ	Total
0 reprovações	81,7	32,0	63,2
1 reprovações	15,0	36,2	22,9
2 reprovações	2,7	25,0	11,0
≥ 3 reprovações	0,6	6,8	2,9
Total	100,0	100,0	100,0

Fonte: DGEEC/MEC, OTES: Estudantes à entrada do secundário em 2013/14

Figura 1.24 - Estudantes por tipo de certificação e número de reprovações ao longo do trajeto escolar (%)



Fonte: DGEEC/MEC, OTES: Estudantes à entrada do secundário em 2013/14

Quadro 1.53 - Estudantes por tipo de certificação e número de reprovações ao longo do trajeto escolar (%)

ANO DE REPROVAÇÕES	CCH	CPQ
1.º ano	0,6	1,1
2.º ano	5,4	10,3
3.º ano	4,5	5,5
4.º ano	6,4	10,5
5.º ano	2,2	9,1
6.º ano	3,2	7,8
7.º ano	12,2	16,1
8.º ano	10,9	9,7
9.º ano	25,0	15,7
10.º ano	27,6	12,2
11.º ano	1,9	1,1
12.º ano	0,0	0,8
Total	100,0	100,0

Fonte: DGEEC/MEC, OTES: Estudantes à entrada do secundário em 2013/14

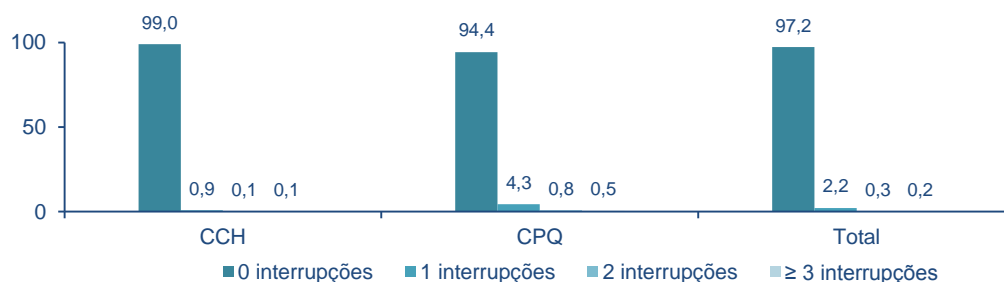
N=843

Quadro 1.54 - Estudantes por tipo de certificação e número de interrupções ao longo do trajeto escolar (%)

INTERRUPÇÕES	CCH	CPQ	Total
0 interrupções	99,0	94,4	97,2
1 interrupções	0,9	4,3	2,2
2 interrupções	0,1	0,8	0,3
≥ 3 interrupções	0,1	0,5	0,2
Total	100,0	100,0	100,0

Fonte: DGEEC/MEC, OTES: Estudantes à entrada do secundário em 2013/14

Figura 1.25 - Estudantes por tipo de certificação e número de reprovações ao longo do trajeto escolar (%)



Fonte: DGEEC/MEC, OTES: Estudantes à entrada do secundário em 2013/14

Estudantes à Entrada do Secundário 2013-2014

Quadro 1.55 - Estudantes por tipo de certificação e número de Interrupções ao longo do trajeto escolar (%)

ANO DE INTERRUPTÕES	CCH	CPQ
1.º ano	20,0	6,5
2.º ano	0,0	3,2
3.º ano	20,0	3,2
4.º ano	13,3	9,7
5.º ano	6,7	3,2
6.º ano	6,7	4,8
7.º ano	0,0	6,5
8.º ano	6,7	8,1
9.º ano	6,7	19,4
10.º ano	20,0	22,6
11.º ano	0,0	12,9
Total	100,0	100,0

Fonte: DGEEC/MEC, OTES: Estudantes à entrada do secundário em 2013/14
N=63

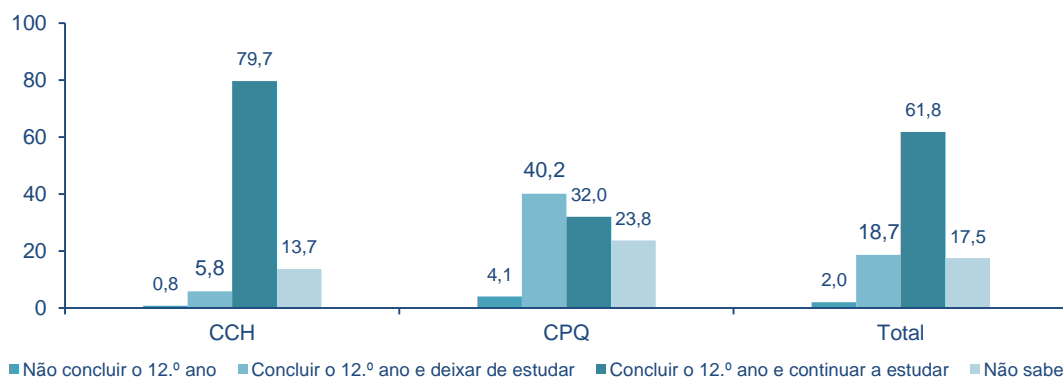
IV - EXPETATIVAS ESCOLARES E PROFISSIONAIS

Quadro 1.56 - Estudantes por tipo de certificação e expectativas de percurso escolar (%)

EXPETATIVAS DE PERCURSO ESCOLAR	CCH	CPQ	Total
Não concluir o 12.º ano	0,8	4,1	2,0
Concluir o 12.º ano e deixar de estudar	5,8	40,2	18,7
Concluir o 12.º ano e continuar a estudar	79,7	32,0	61,8
Não sabe	13,7	23,8	17,5
Total	100,0	100,0	100,0

Fonte: DGEEC/MEC, OTES: Estudantes à entrada do secundário em 2013/14

Figura 1.26 - Estudantes por tipo de certificação e expectativas de percurso escolar (%)



Fonte: DGEEC/MEC, OTES: Estudantes à entrada do secundário em 2013/14

Quadro 1.57 - Estudantes por tipo de certificação e razões para não continuarem a estudar (%)

RAZÕES PARA NÃO CONTINUAREM A ESTUDAR	CCH	CPQ
Dificuldades económicas	4,7	13,9
Dificuldade em ingressar no ensino superior	21,3	13,7
Não gostar de estudar	21,3	20,8
Fazer um curso de formação profissional (fora do ensino superior)	13,3	6,5
Dificuldade em fazer um curso superior	6,7	6,1
Profissionalmente tirar um curso pós-secundário não faz muita diferença	3,3	3,4
Arranjar trabalho para poder ter o próprio dinheiro	22,0	28,7
Depois de acabar o ensino secundário quer constituir família	2,0	2,6
A família não apoia a continuação dos estudos	1,3	1,0
Ingressar no ensino superior implica ir viver para outra região	0,0	1,8
Motivos pessoais	0,7	1,0
Outras razões	3,3	0,6

Fonte: DGEEC/MEC, OTES: Estudantes à entrada do secundário em 2013/14
N=440

Estudantes à Entrada do Secundário 2013-2014

Quadro 1.58 - Estudantes por tipo de certificação e razões para não concluírem o secundário (%)

RAZÕES PARA NÃO CONCLUIR O SECUNDÁRIO	CCH	CPQ
Dificuldades económicas	25,0	9,1
Dificuldade em concluir o ensino secundário	10,0	18,2
Não gostar do curso frequentado	15,0	9,1
Estar a trabalhar e não conseguir conciliar os estudos e a escola	0,0	0,0
Não gostar de estudar	20,0	25,5
Fazer um curso de formação profissional fora do ensino secundário	0,0	12,7
Acabar o ensino secundário não faz muita diferença	5,0	1,8
Encontrar um emprego para ter o seu próprio dinheiro	20,0	16,4
Os amigos deixaram de estudar	0,0	0,0
Motivos pessoais	5,0	1,8
A família não apoia a continuação dos estudos	0,0	1,8
Outras razões	0,0	3,6

Fonte: DGEEC/MEC, OTES: Estudantes à entrada do secundário em 2013/14

N=48

Quadro 1.59 - Estudantes por tipo de certificação e formação esperada no pós-secundária (%)

FORMAÇÃO ESPERADA NO PÓS SECUNDÁRIA	CCH	CPQ	Total
CEF - Tipo 7	0,6	2,1	0,9
CET	1,7	8,8	3,1
Sistema de Aprendizagem	0,1	0,7	0,2
Qualificação e Reconversão Profissional	0,6	2,1	0,9
Universidade	77,9	53,7	73,2
Politécnico	0,9	3,2	1,3
Não Sei	16,2	20,8	17,1
Outros	2,0	8,5	3,3
Total	100,0	100,0	100,0

Fonte: DGEEC/MEC, OTES: Estudantes à entrada do secundário em 2013/14

Quadro 1.60 - Estudantes por tipo de certificação e expectativas profissionais aos 30 anos (%)

EXPETATIVAS PROFISSIONAIS AOS 30 ANOS	CCH	CPQ	Total
Não sabe	41,3	49,0	44,1
Quadros Superiores da Administração Pública, Dirigentes e Quadros Superiores de Empresas	5,0	4,3	4,7
Especialistas das Profissões Intelectuais e Científicas	40,0	14,9	30,8
Técnicos e Profissionais de Nível Intermédio	8,7	12,4	10,1
Pessoal Administrativo e Similares	0,8	2,4	1,4
Outros grupos profissionais	4,3	17,0	8,9
Total	100,0	100,0	100,0

Fonte: DGEEC/MEC, OTES: Estudantes à entrada do secundário em 2013/14