

Fórum Estatístico – DGEEC

Para uma análise do desempenho dos alunos:
relação entre a repetência e o desempenho em
Portugal através dos dados do PISA

17 outubro 2018

Anabela Serrão

Para uma análise do desempenho dos alunos: relação entre a repetência e o desempenho em Portugal através dos dados do PISA

O PROGRAMA

- Conceito de literacia com foco em avaliar em que medida os alunos conseguem usar os conhecimentos e competências que aprenderam na escola
- Tarefas que enfatizam a aplicação dos conhecimentos em situações quotidianas
- Avaliação baseada em idade e não em currículo (alunos de 15 anos a frequentar o 7.º ano ou superior)

GESTÃO E IMPLEMENTAÇÃO

- PISA é gerido e supervisionado pelo Secretariado da OCDE
- *PISA Governing Board* responsável pelo projeto ao nível político
- Centro nacional responsável pela implementação do PISA em cada país
- Consórcio internacional responsável pela coordenação e implementação do PISA

CICLO DE AVALIAÇÃO

- Avaliação trienal
- Ciclos PISA: 2000, 2003, 2006, 2009, 2012 e 2015
- Cada ciclo de avaliação elege um domínio como principal (*major*) a que dedica 2/3 do total dos itens e do tempo de teste
- Os outros domínios (*minor*) permitem obter um retrato sumário das competências dos alunos

Para uma análise do desempenho dos alunos: relação entre a repetência e o desempenho em Portugal através dos dados do PISA

CONTEÚDOS

- Domínios de avaliação principal: literacia de leitura, matemática e científica
- Domínios de avaliação secundária: resolução de problemas, literacia financeira, resolução de problemas em contexto colaborativo
- Questionários de contexto: alunos, pais, escola e professores

MÉTODOS

- Avaliação baseada em computador (desde o ciclo PISA 2015)
- Cada aluno realiza um teste de 2 horas
- Itens organizados em unidades em torno de um estímulo comum
- Diferentes combinações de itens que constituem diferentes cadernos de teste
- Os itens podem ser de escolha múltipla simples, de escolha múltipla complexa e de resposta construída

RESULTADOS

- A escala de literacia de cada um os domínios é um *continuum* e não uma divisão clara entre quem sabe e quem não sabe
- Pontuação com escala de 0 até 1000, média fixa a 500 e um desvio padrão de 100 nos países da OCDE
- Níveis de desempenho (de 1 a 6) que descrevem as tarefas que um aluno é capaz de realizar com sucesso
- Conjunto alargado de indicadores de contexto

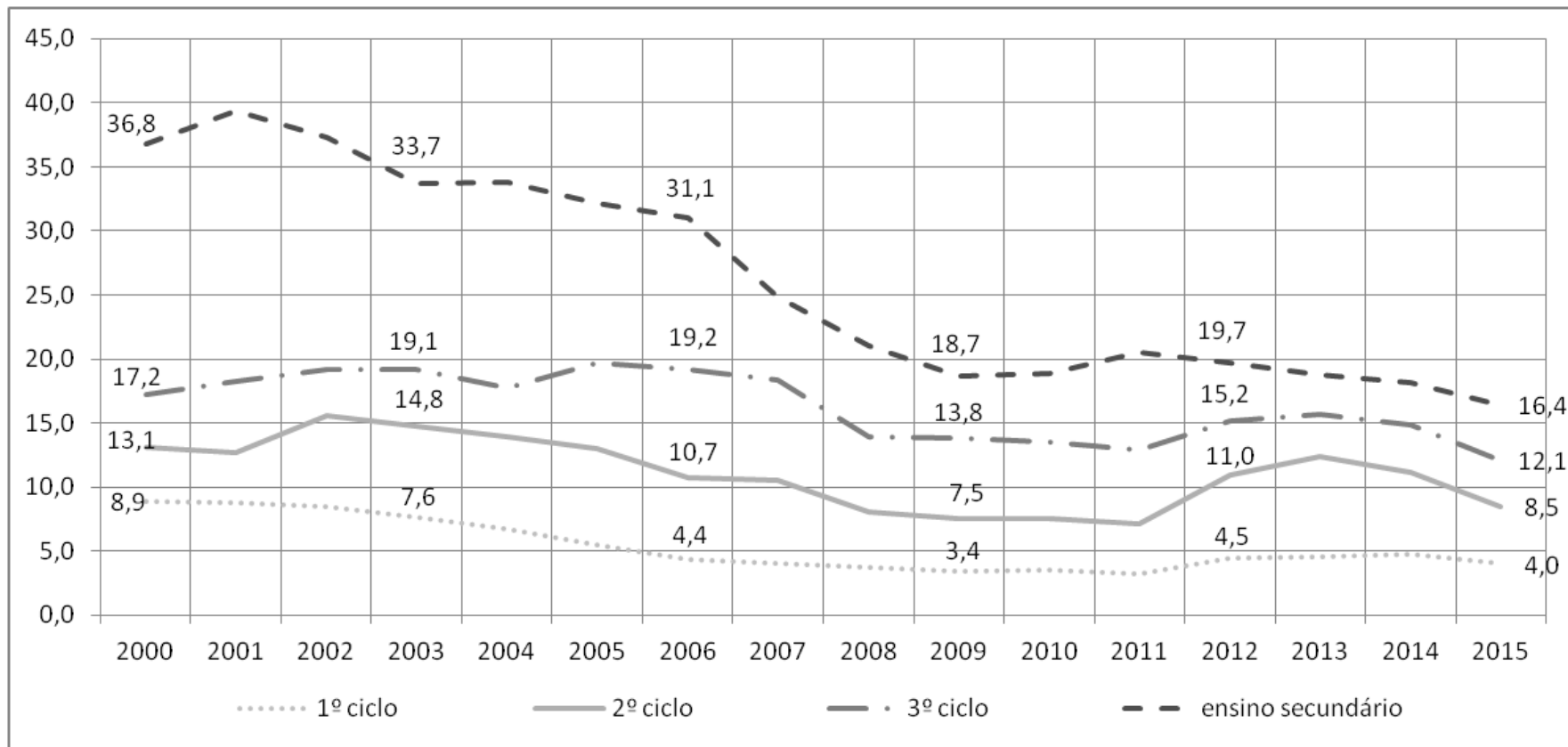
Para uma análise do desempenho dos alunos: relação entre a repetência e o desempenho em Portugal através dos dados do PISA

Questões de partida

- ✓ qual é a associação entre a repetência e o desempenho dos alunos;
- ✓ como se caracteriza a repetência em Portugal em comparação com os países da OCDE;
- ✓ quais são as características dos alunos repetentes, principalmente no que respeita ao seu desempenho a ciências, ao seu percurso escolar, ao género, ao estatuto migratório, à educação dos pais e à natureza da escola que frequentam

Para uma análise do desempenho dos alunos: relação entre a repetência e o desempenho em Portugal através dos dados do PISA

Taxa de retenção e desistência segundo o nível de ensino, por ano letivo (2000-2015)



Fonte: DGEEC

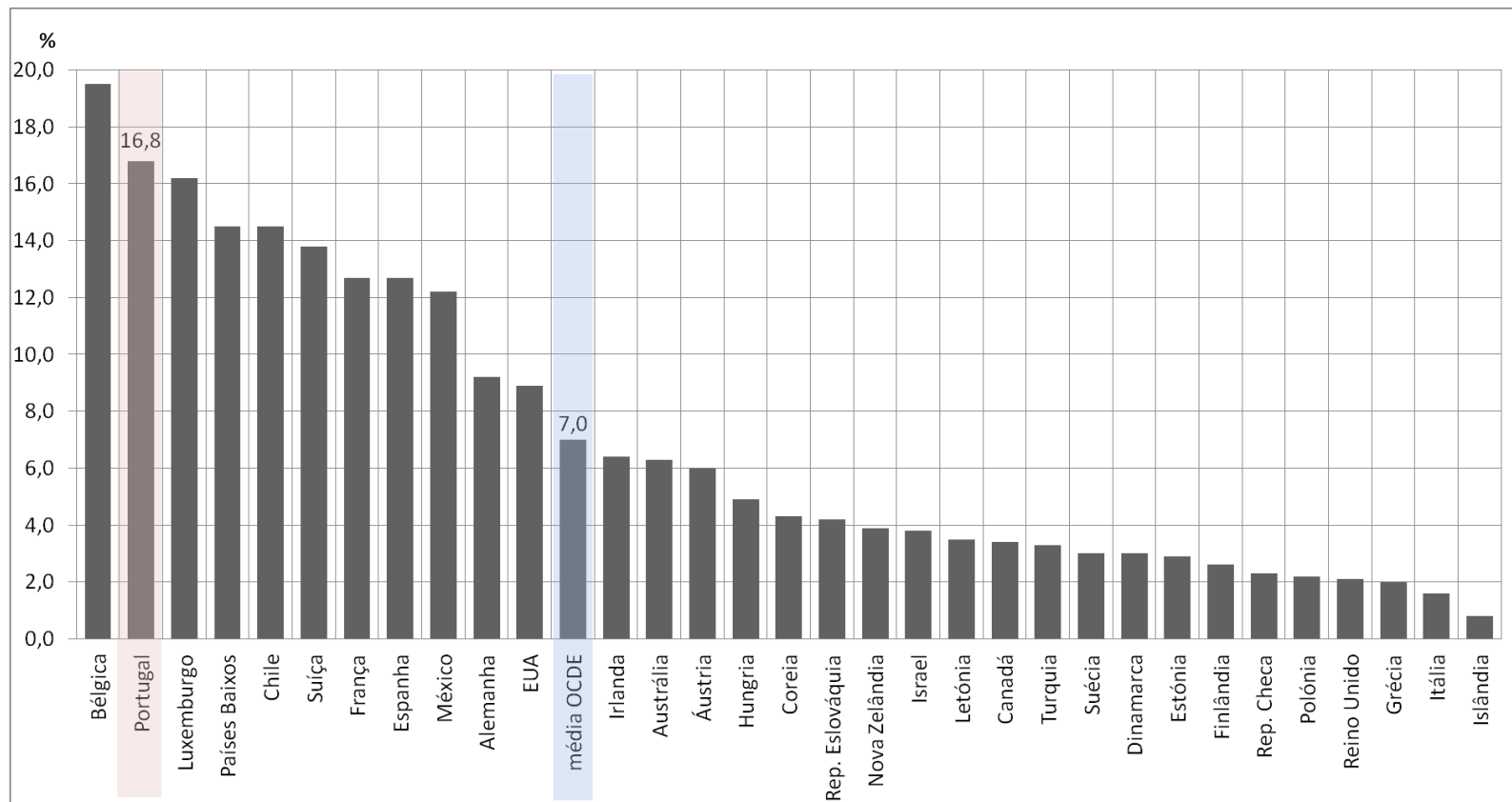
Para uma análise do desempenho dos alunos: relação entre a repetência e o desempenho em Portugal através dos dados do PISA

Segundo a OCDE,

- ✓ Portugal é o segundo país da OCDE com mais reprovações precoces
- ✓ Portugal é o país da OCDE com maior percentagem de alunos que repetiram duas ou mais vezes durante os primeiros 6 anos de escolaridade

Para uma análise do desempenho dos alunos: relação entre a repetência e o desempenho em Portugal através dos dados do PISA

Percentagem de alunos que repetiu pelo menos uma vez nos primeiros 6 anos de escolaridade, 2015

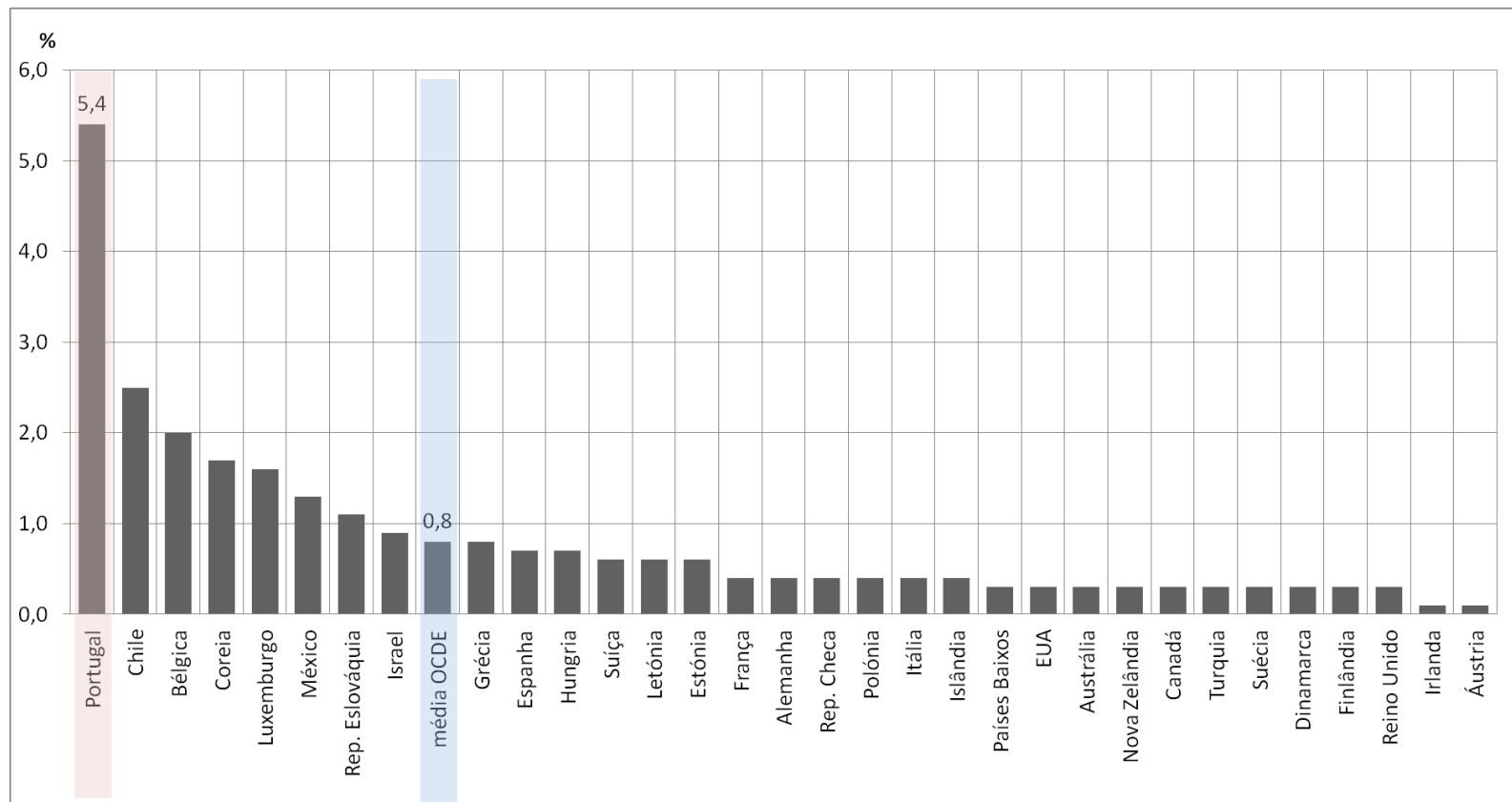


Fonte: OCDE, Base de dados PISA 2015

Os países encontram-se ordenados por ordem decrescente.

Para uma análise do desempenho dos alunos: relação entre a repetência e o desempenho em Portugal através dos dados do PISA

Percentagem de alunos que repetiu duas vezes ou mais nos primeiros 6 anos de escolaridade, 2015



Fonte: OCDE, Base de dados PISA 2015

Os países encontram-se ordenados por ordem decrescente.

Para uma análise do desempenho dos alunos: relação entre a repetência e o desempenho em Portugal através dos dados do PISA

Em Portugal o 10.º ano de escolaridade é o ano modal para os alunos de 15 anos.

Percentagem de alunos segundo o ano de escolaridade, por ciclo PISA (2000-2015)

Ciclo PISA	Total	7.º ano	8.º ano	9.º ano	10.º ano	11.º ano	outros ^a
2000 ^b	4 585	5,1	11,9	25,3	56,5	0,3	--
2003	4 608	4,5	11,0	20,9	62,9	0,6	--
2006	5 109	5,6	11,5	27,5	53,3	0,2	1,9
2009	6 298	2,1	8,2	24,8	57,5	0,4	7,0
2012	5 722	2,2	7,4	26,0	54,9	0,3	9,3
2015	7 325	2,7	7,3	19,9	56,6	0,4	13,1

Fonte: OCDE (2016) Programme for International Student Assessment - PISA (2000-2015)

^a A categoria "outros" corresponde aos alunos a frequentar áreas de formação e educação vocacionais ou profissionais.

^b No PISA 2000 integraram a amostra alunos de 15 anos que frequentavam o 5.º ou o 6.º ano de escolaridade.

Para uma análise do desempenho dos alunos: relação entre a repetência e o desempenho em Portugal através dos dados do PISA

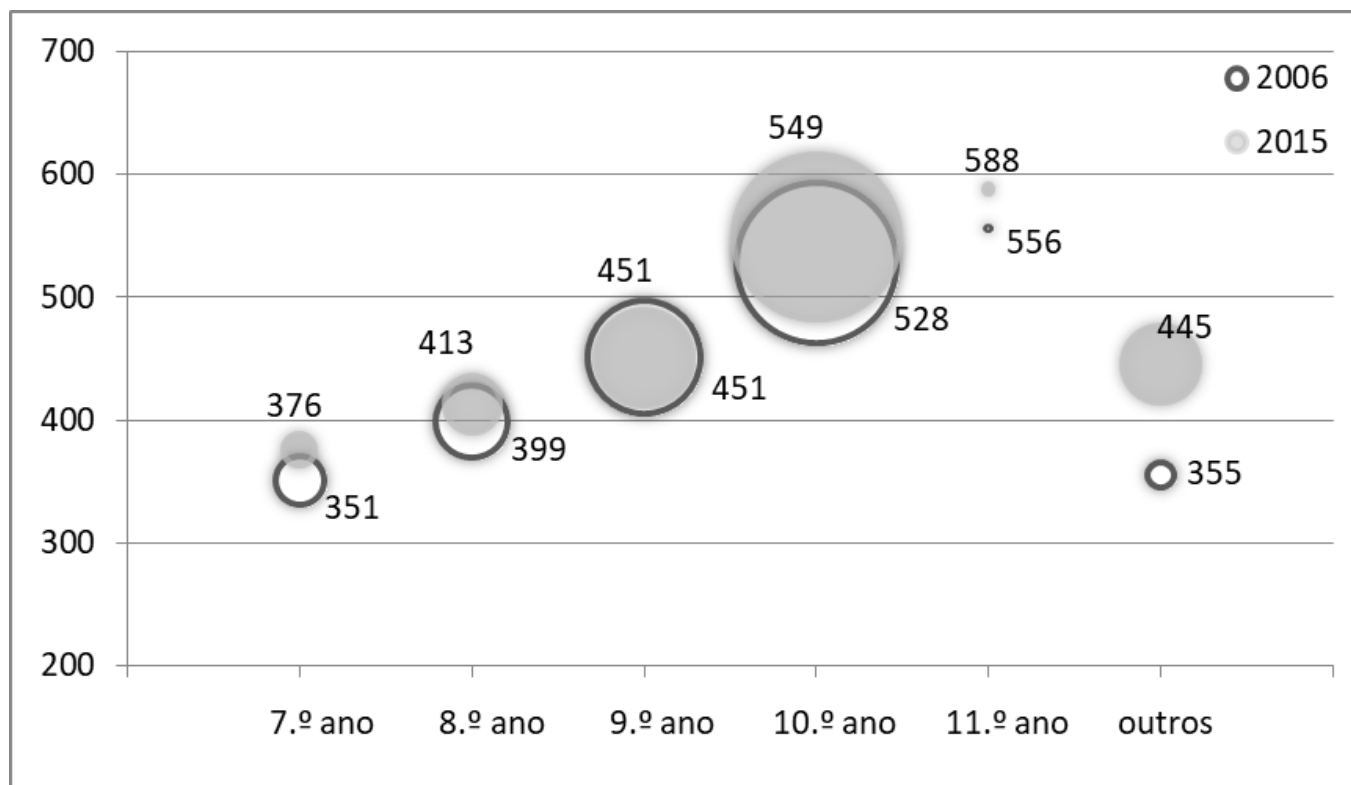
Evolução da percentagem de alunos segundo o ano de escolaridade, PISA 2000-2015

	2000	2015	DIF 2000-2015
% alunos abaixo do ano modal	42,3	29,9	- 12,4%
% alunos no ano modal ou acima	56,8	57,0	+ 0,2%

Fonte: OCDE (2016) Programme for International Student Assessment - PISA (2000-2015)

Para uma análise do desempenho dos alunos: relação entre a repetência e o desempenho em Portugal através dos dados do PISA

Evolução do desempenho dos alunos a ciências segundo o ano de escolaridade, PISA 2006-2015



Fonte: OCDE, Base de dados PISA 2006 e 2015

Para uma análise do desempenho dos alunos: relação entre a repetência e o desempenho em Portugal através dos dados do PISA

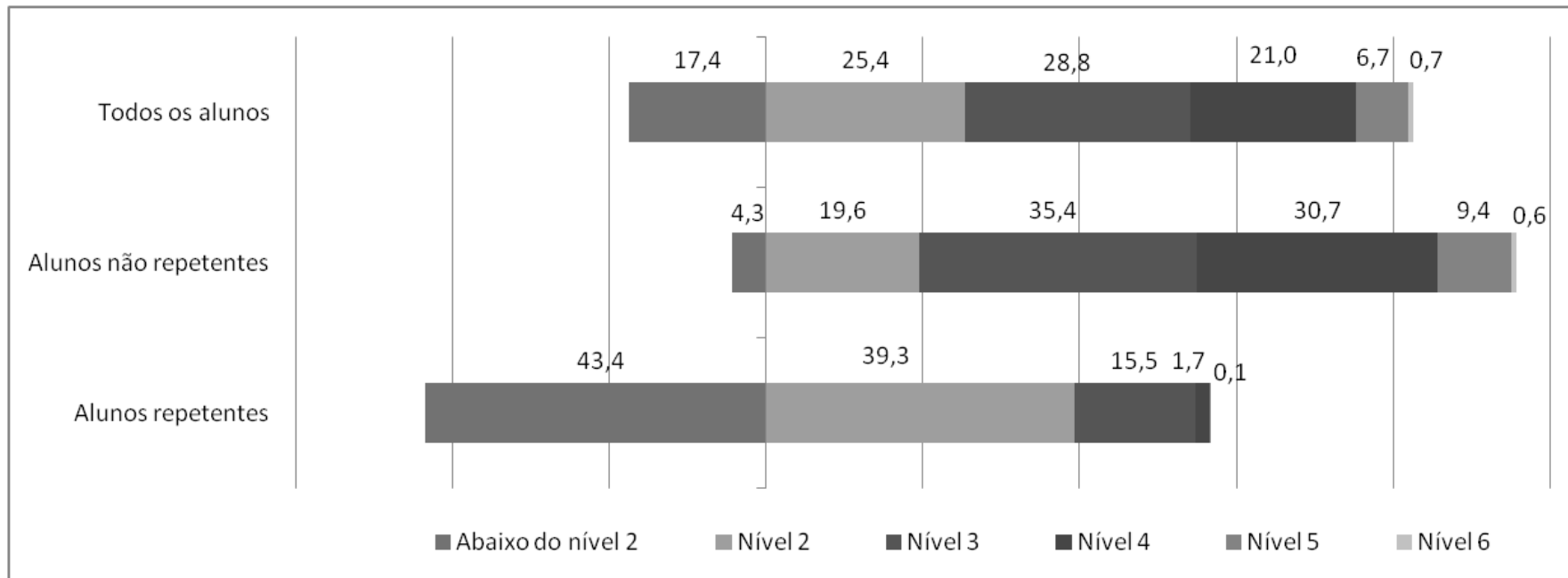
Desempenho dos alunos a ciências segundo os anos de repetência, 2015

	Ciências	% de alunos
Todos os alunos	501	100,0
Nunca repetiu no 1º/2º ciclo	529	70,5
Repetiu 1 ano no 1º/2º ciclo	415	11,7
Repetiu 2 ou mais anos no 1º/2º ciclo	386	5,5
Nunca repetiu no 3º ciclo	532	66,4
Repetiu 1 ano no 3º ciclo	439	18,3
Repetiu 2 ou mais anos no 3º ciclo	404	5,0
Nunca repetiu no secundário	526	72,7
Repetiu 1 ano no secundário	468	0,1
Repetiu 2 ou mais anos no secundário	444	0,0

Fonte: OCDE, Base de dados PISA (2015)

Para uma análise do desempenho dos alunos: relação entre a repetência e o desempenho em Portugal através dos dados do PISA

Níveis de desempenho dos alunos a ciências, 2015



Fonte: OCDE, Base de dados PISA (2015)

Para uma análise do desempenho dos alunos: relação entre a repetência e o desempenho em Portugal através dos dados do PISA

Características dos alunos portugueses , 2015

		Alunos repetentes		Alunos não repetentes	
		Ciências	%	Ciências	%
Sexo	Rapazes	429	41,6	551	47,0
	Raparigas	416	58,4	526	53,0
Ano de escolaridade	7.º ano	374	8,3	419	0,2
	8.º ano	410	22,1	452	0,5
	9.º ano	446	54,5	482	4,2
	10.º ano	463	0,7	550	82,3
	11.º ano	--	0,0	588	0,5
	outros	383	14,5	481	12,3
Pré-escolar	Sim	423	81,2	539	86,1
	Não	430	18,8	528	13,9

Fonte: OCDE, Base de dados PISA (2015)

Para uma análise do desempenho dos alunos: relação entre a repetência e o desempenho em Portugal através dos dados do PISA

Características dos alunos portugueses , 2015

		Alunos repetentes		Alunos não repetentes	
		Ciências	%	Ciências	%
Estatuto migratório	Nativo	423	90,0	539	93,9
	Segunda geração	426	3,4	540	3,2
	Primeira geração	439	6,6	512	2,9
Qualificações da mãe	Nenhuma	424	13,7	504	7,5
	2.º ciclo do ensino básico	414	20,1	515	11,7
	3.º ciclo do ensino básico	424	34,4	524	19,3
	ensino secundário	429	6,9	530	5,4
	ensino pós-secundário	447	11,2	538	22,4
	licenciatura	432	3,6	567	9,2
	mestrado ou doutoramento	407	10,0	561	24,4
Natureza da escola	Escola pública	424	81,3	536	82,7
	Escola privada	414	18,7	535	17,3

Fonte: OCDE, Base de dados PISA (2015)

Para uma análise do desempenho dos alunos: relação entre a repetência e o desempenho em Portugal através dos dados do PISA

Obrigado.
Questões?

anabela.serrao@dgeec.mec.pt