



**Modernização Tecnológica  
das Escolas**

**2012/2013**



## **FICHA TÉCNICA**

### **Título**

Modernização Tecnológica das Escolas 2012/2013

### **Autoria**

Direção Geral de Estatísticas da Educação e Ciência (DGEEC)

Direção de Serviços de Estatísticas da Educação (DSEE)

### **Edição**

© Direção Geral de Estatísticas da Educação e Ciência (DGEEC)

Av. 24 de Julho, 134

1399-054 LISBOA

Tel: 213 949 200

Fax: 213 957 610

E-mail: [dgeec@dgeec.mec.pt](mailto:dgeec@dgeec.mec.pt)

URL: <http://www.dgeec.mec.pt>

### **Capa**

DGEEC

### **ISBN**

978-972-614-573-8

Junho de 2014





## Índice

I - RELAÇÃO ALUNOS/COMPUTADOR .....	5
G1 - Evolução da relação alunos/computador e relação alunos/computador com ligação à Internet .....	7
T1.1 - Relação alunos/computador, por natureza do estabelecimento e nível de ensino .....	7
G1.1 - Relação alunos/computador, por natureza do estabelecimento e nível de ensino .....	8
G1.1 - Relação alunos/computador, por natureza do estabelecimento e nível de ensino (cont.) .....	9
T1.2 - Relação alunos/computador, por natureza e dimensão do estabelecimento .....	10
G1.2.1 - Relação alunos/computador, por dimensão do estabelecimento (Total) .....	11
G1.2.2 - Relação alunos/computador, por dimensão do estabelecimento (Ensino Público).....	11
G1.2.3 - Relação alunos/computador, por dimensão do estabelecimento (Ensino Privado) .....	11
T1.3 - Relação alunos/computador, por natureza e tipologia do estabelecimento .....	12
G1.3.1 - Relação alunos/computador, por tipologia do estabelecimento (Ensino Público) .....	12
G1.3.2 - Relação alunos/computador, por tipologia do estabelecimento (Ensino Privado) .....	12
T1.4 - Relação alunos/computador com ligação à Internet, por natureza do estabelecimento e nível de ensino .....	13
G1.4.1 - Relação alunos/computador com ligação à Internet, por natureza do estabelecimento e nível de ensino .....	13
G1.4.1 - Relação alunos/computador com ligação à Internet, por natureza do estabelecimento e nível de ensino (cont.) .....	14
G1.4.1 - Relação alunos/computador com ligação à Internet, por natureza do estabelecimento e nível de ensino (cont.) .....	15
T1.5 - Relação alunos/computador com ligação à Internet, por natureza e dimensão do estabelecimento.....	16
G1.5.1 - Relação alunos/computador com ligação à Internet, por dimensão do estabelecimento (Total).....	17
G1.5.2 - Relação alunos/computador com ligação à Internet, por dimensão do estabelecimento (Ensino Público) .....	17
G1.5.3 - Relação alunos/computador com ligação à Internet, por dimensão do estabelecimento (Ensino Privado) .....	17
T1.6 - Relação alunos/computador com ligação à Internet, por natureza e tipologia do estabelecimento.....	18
G1.6.1 - Relação alunos/computador com ligação à Internet, por tipologia do estabelecimento (Ensino Público) .....	18
G1.6.2 - Relação aluno/computador com ligação à Internet, por tipologia do estabelecimento (Ensino Privado).....	18
II - PARQUE INFORMÁTICO .....	19
T2.1.1 – Computadores, por natureza do estabelecimento e nível de ensino.....	21
G2.1.1 – Computadores, por nível de ensino .....	21
T2.1.2 – Computadores, por dimensão, segundo a natureza do estabelecimento.....	22
G2.1.2 – Computadores, por dimensão, segundo a natureza do estabelecimento .....	22
T2.1.3 – Computadores, por tipo e finalidade, segundo a antiguidade .....	23
G2.1.3 – Computadores, por tipo, segundo a antiguidade.....	23
T2.1.4 – Escolas com quadros interativos.....	24
T2.1.5 – Equipamentos, segundo a natureza do estabelecimento.....	24
G2.1.5 – Computadores, segundo a natureza do estabelecimento .....	24
III - INTERNET .....	25
T3.1 – Computadores com ligação à Internet, por finalidade, segundo a antiguidade .....	27
G3.1 – Computadores com ligação à Internet, por finalidade, segundo a antiguidade.....	27

ANEXO .....	29
Nota Metodológica .....	31
T.A1 – Alunos matriculados, por natureza da instituição e nível de ensino .....	32
Glossário .....	33

I

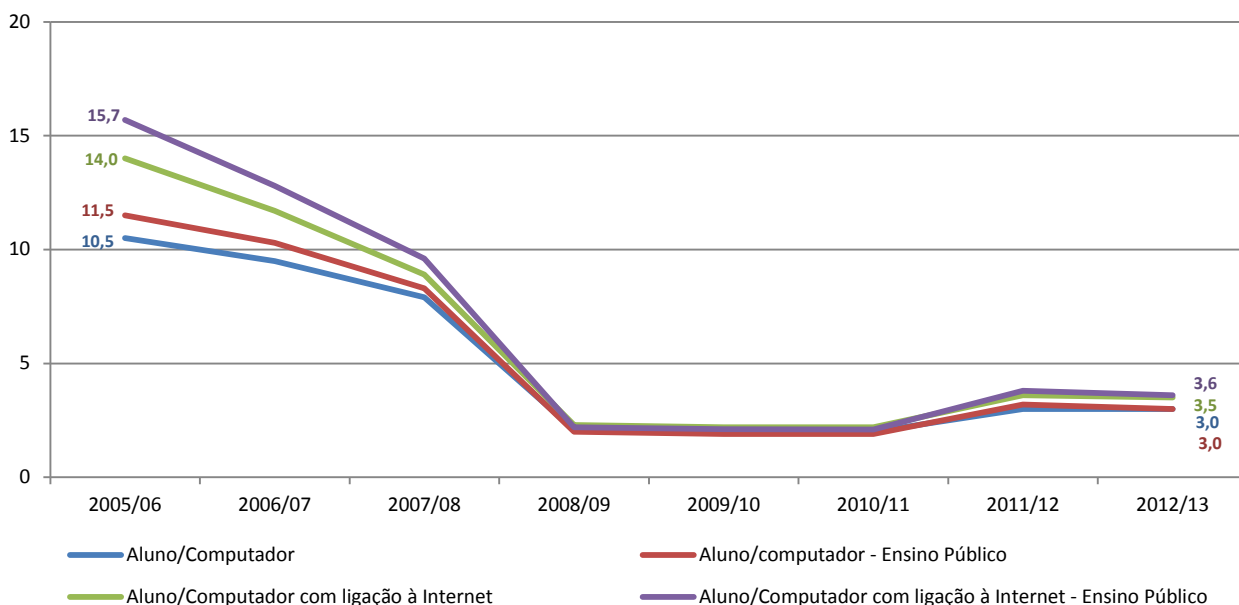
**RELAÇÃO ALUNOS/COMPUTADOR  
ENSINOS BÁSICO E SECUNDÁRIO REGULAR**





## G1 - Evolução da relação alunos/computador e relação alunos/computador com ligação à Internet

(Escolas dos Ensinos Básico e Secundário Regular, Portugal Continental)



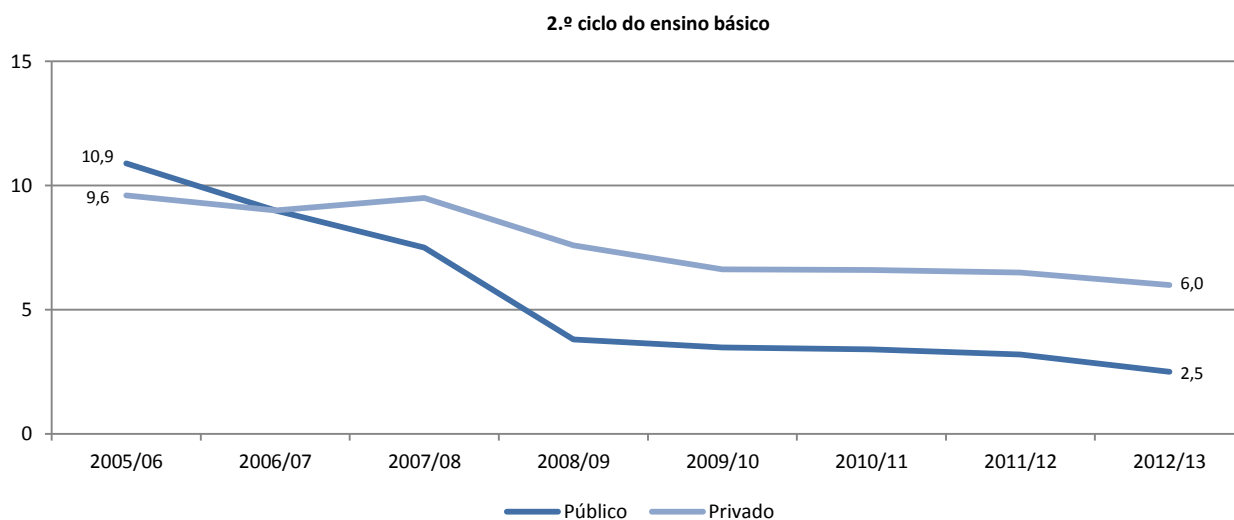
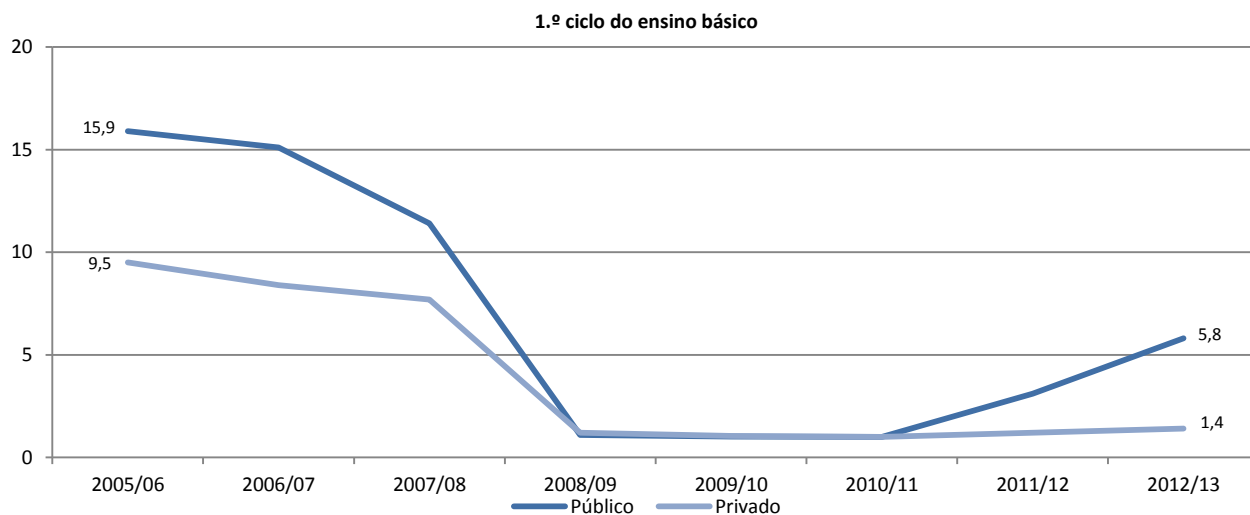
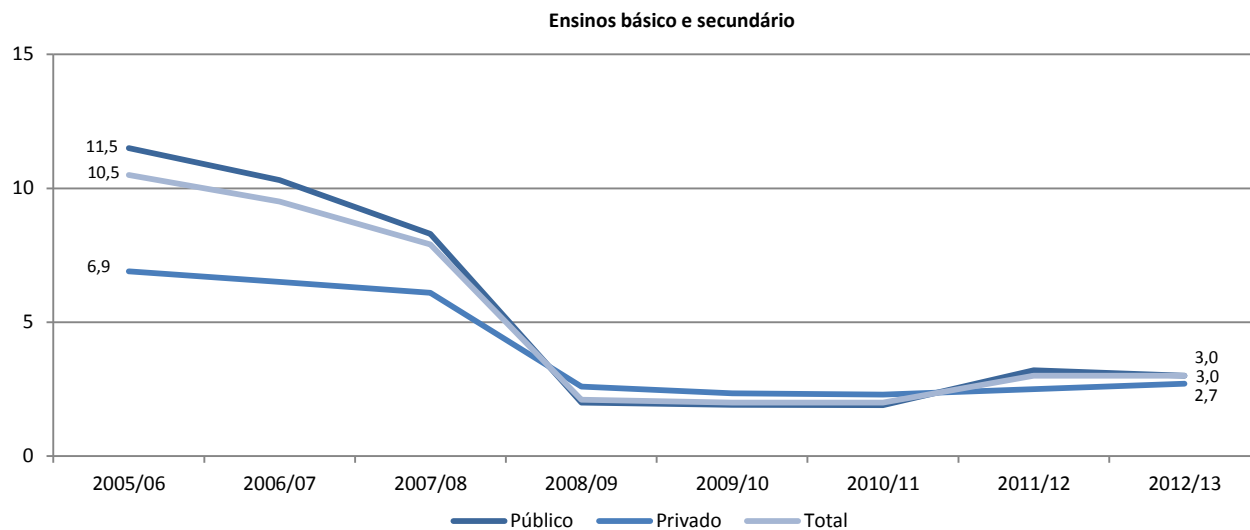
### T1.1 - Relação alunos/computador, por natureza do estabelecimento e nível de ensino

(Escolas dos Ensinos Básico e Secundário Regular, Portugal Continental)

	Alunos / Computador							
	2005/06	2006/07	2007/08	2008/09	2009/10	2010/11	2011/12	2012/13
<b>Total</b>	<b>10,5</b>	<b>9,5</b>	<b>7,9</b>	<b>2,1</b>	<b>2,0</b>	<b>2,0</b>	<b>3,0</b>	<b>3,0</b>
<b>Público</b>	<b>11,5</b>	<b>10,3</b>	<b>8,3</b>	<b>2,0</b>	<b>1,9</b>	<b>1,9</b>	<b>3,2</b>	<b>3,0</b>
1.º ciclo do ensino básico	15,9	15,1	11,4	1,1	1,0	1,0	3,1	5,8
2.º ciclo do ensino básico	10,9	9,0	7,5	3,8	3,5	3,4	3,2	2,5
3.º ciclo do ensino básico	10,3	8,9	7,3	3,9	3,5	3,3	3,1	2,5
Ensino secundário	8,6	8,1	6,8	4,1	3,7	3,4	3,2	2,4
<b>Privado</b>	<b>6,9</b>	<b>6,5</b>	<b>6,1</b>	<b>2,6</b>	<b>2,3</b>	<b>2,3</b>	<b>2,5</b>	<b>2,7</b>
1.º ciclo do ensino básico	9,5	8,4	7,7	1,2	1,0	1,0	1,2	1,4
2.º ciclo do ensino básico	9,6	9,0	9,5	7,6	6,6	6,6	6,5	6,0
3.º ciclo do ensino básico	8,8	8,0	7,3	6,0	5,4	5,5	5,3	5,2
Ensino secundário	4,3	4,4	4,1	3,4	3,2	3,2	3,2	2,9

**G1.1 - Relação alunos/computador, por natureza do estabelecimento e nível de ensino**

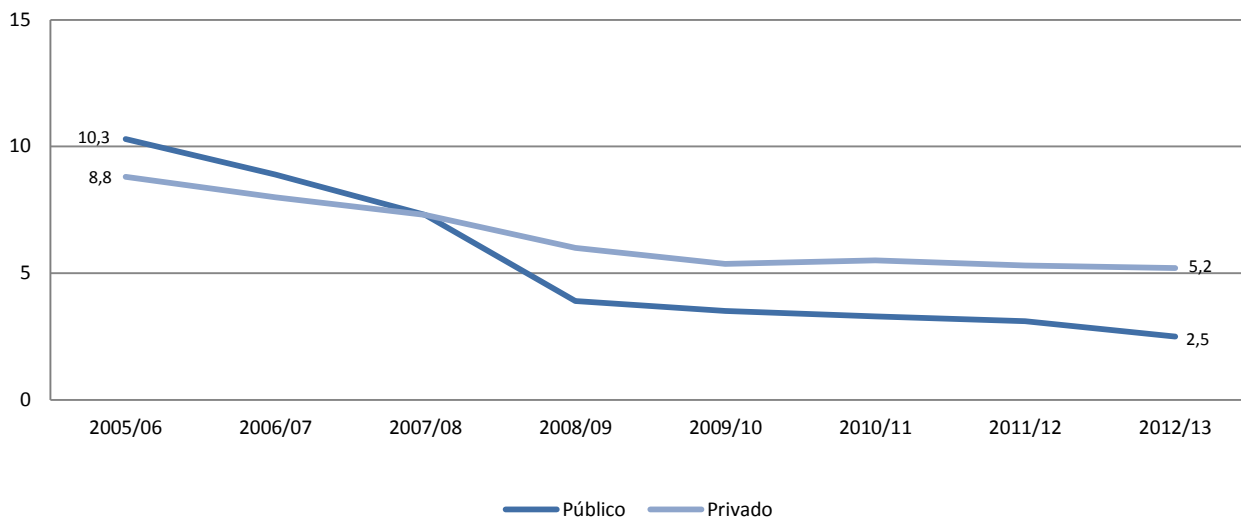
(Escolas dos Ensinos Básico e Secundário Regular, Portugal Continental)



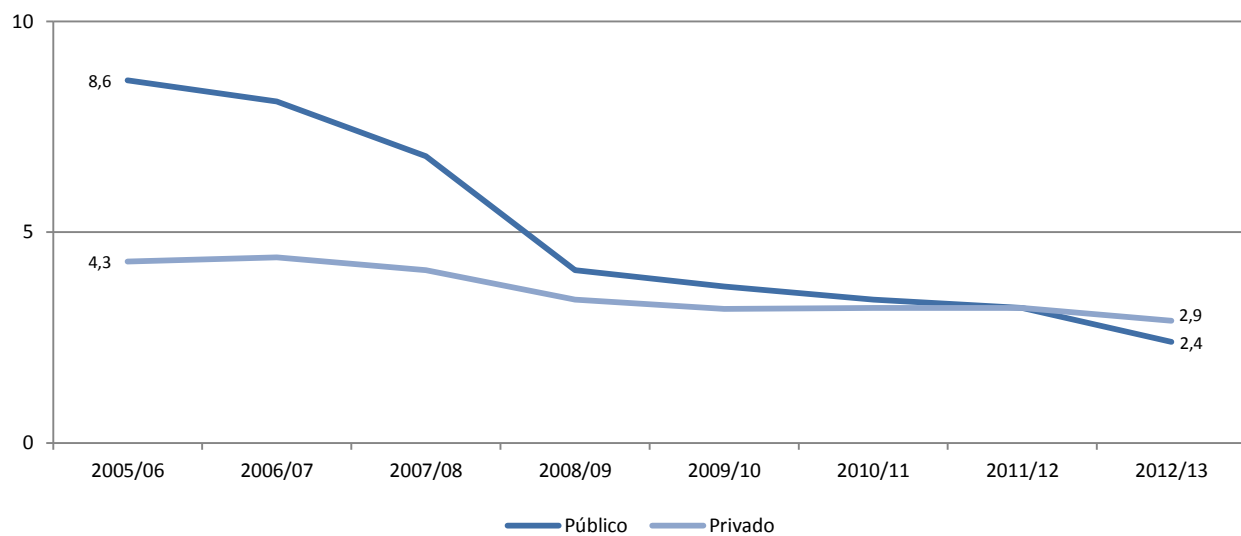
**G1.1 - Relação alunos/computador, por natureza do estabelecimento e nível de ensino (cont.)**

(Escolas dos Ensinos Básico e Secundário Regular, Portugal Continental)

**3.º ciclo do ensino básico**



**Ensino secundário**



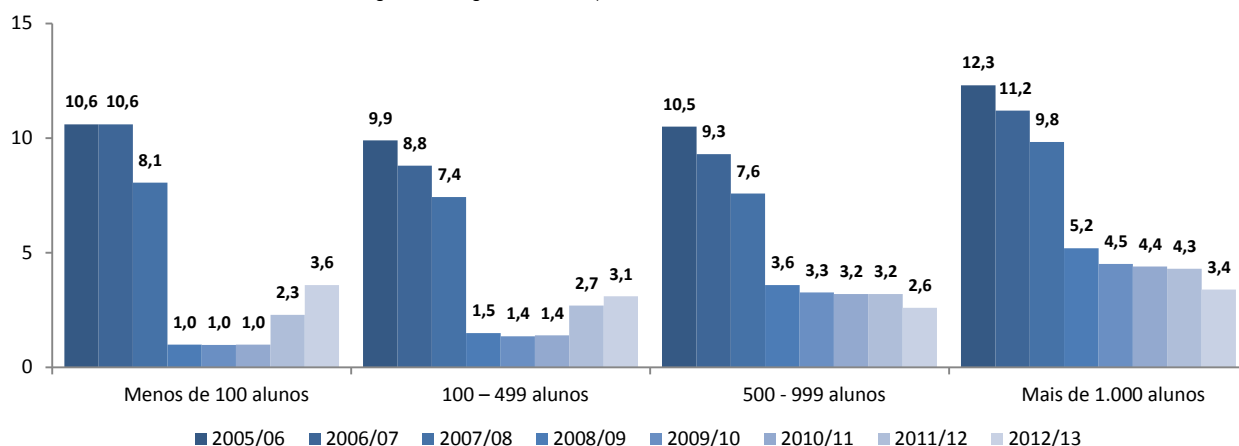
## T1.2 - Relação alunos/computador, por natureza e dimensão do estabelecimento

(Escolas dos Ensinos Básico e Secundário Regular, Portugal Continental)

	Aluno / Computador							
	2005/06	2006/07	2007/08	2008/09	2009/10	2010/11	2011/12	2012/2013
<b>Total</b>	<b>10,5</b>	<b>9,5</b>	<b>7,9</b>	<b>2,1</b>	<b>2,0</b>	<b>2,0</b>	<b>3,0</b>	<b>3,0</b>
Menos de 100 alunos	10,6	10,6	8,1	1,0	1,0	1,0	2,3	3,6
100 – 499 alunos	9,9	8,8	7,4	1,5	1,4	1,4	2,7	3,1
500 - 999 alunos	10,5	9,3	7,6	3,6	3,3	3,2	3,2	2,6
Mais de 1.000 alunos	12,3	11,2	9,8	5,2	4,5	4,4	4,3	3,4
<b>Público</b>	<b>11,5</b>	<b>10,3</b>	<b>8,3</b>	<b>2,0</b>	<b>1,9</b>	<b>1,9</b>	<b>3,2</b>	<b>3,0</b>
Menos de 100 alunos	12,3	12,4	9,0	1,0	1,0	1,0	2,8	5,0
100 – 499 alunos	12,0	10,3	8,3	1,4	1,3	1,3	2,9	3,4
500 - 999 alunos	10,5	9,3	7,6	3,7	3,3	3,2	3,2	2,5
Mais de 1.000 alunos	12,5	11,3	9,9	5,3	4,6	4,4	4,1	3,1
<b>Privado</b>	<b>6,9</b>	<b>6,5</b>	<b>6,1</b>	<b>2,6</b>	<b>2,3</b>	<b>2,3</b>	<b>2,5</b>	<b>2,7</b>
Menos de 100 alunos	4,6	4,5	4,2	1,2	1,2	1,0	1,1	1,2
100 – 499 alunos	5,3	5,1	4,9	2,3	1,9	2,1	2,3	2,4
500 - 999 alunos	10,2	9,7	8,0	3,4	2,9	3,0	3,2	3,3
Mais de 1.000 alunos	11,8	11,1	9,6	4,9	4,2	4,5	4,9	5,1

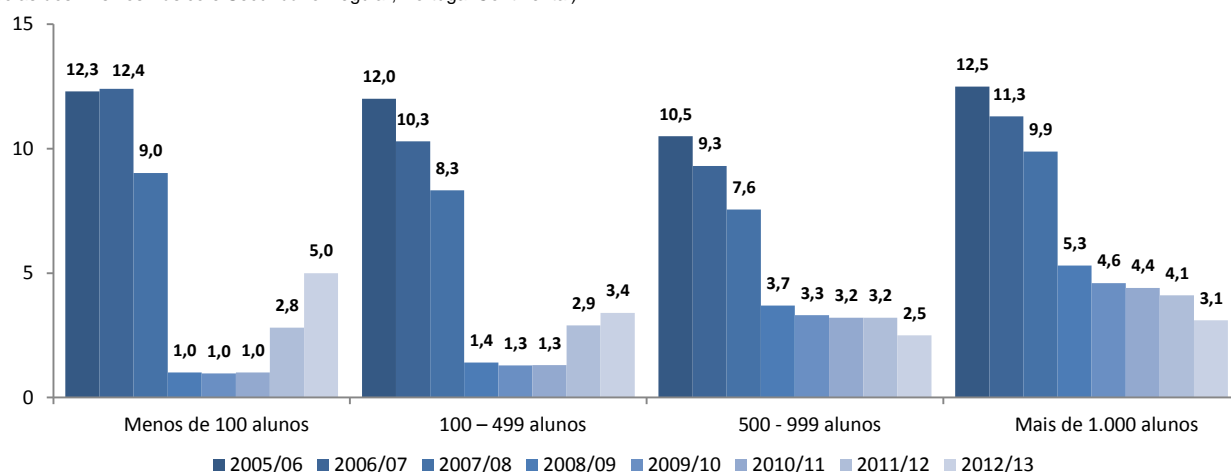
### G1.2.1 - Relação alunos/computador, por dimensão do estabelecimento (Total)

(Escolas dos Ensinos Básico e Secundário Regular, Portugal Continental)



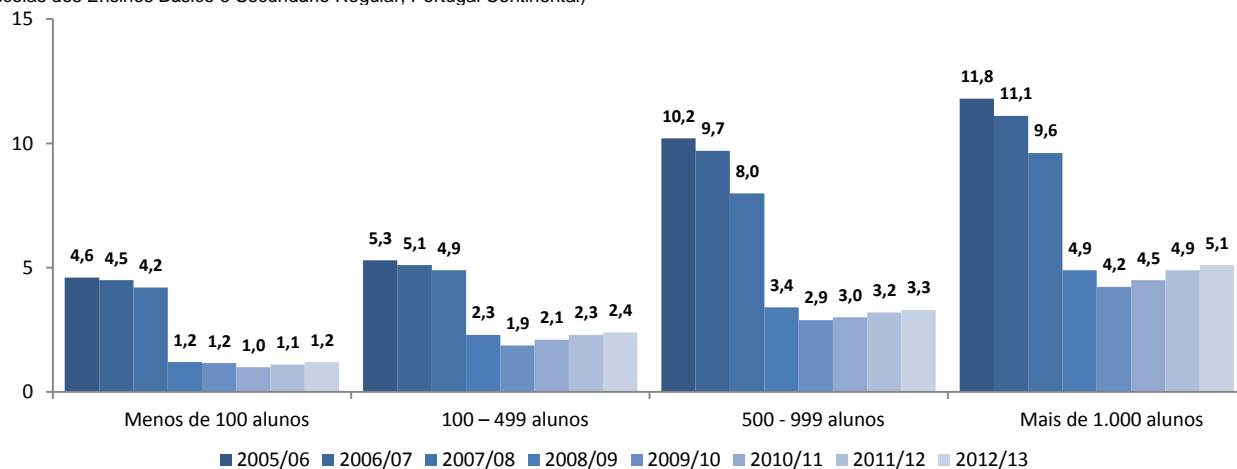
### G1.2.2 - Relação alunos/computador, por dimensão do estabelecimento (Ensino Público)

(Escolas dos Ensinos Básico e Secundário Regular, Portugal Continental)



### G1.2.3 - Relação alunos/computador, por dimensão do estabelecimento (Ensino Privado)

(Escolas dos Ensinos Básico e Secundário Regular, Portugal Continental)



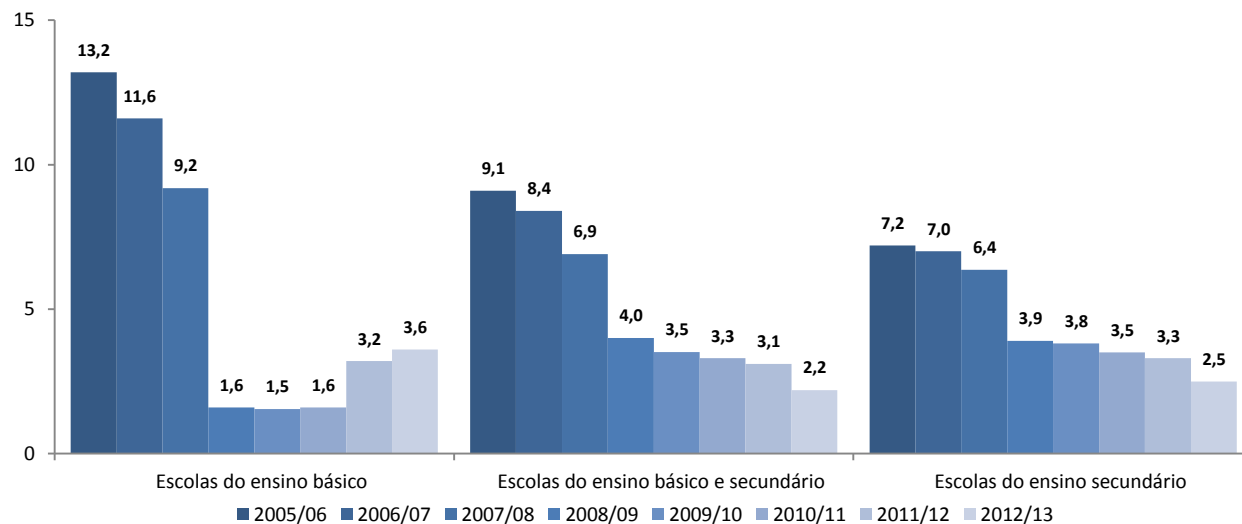
### T1.3 - Relação alunos/computador, por natureza e tipologia do estabelecimento

(Escolas dos Ensinos Básico e Secundário Regular, Portugal Continental)

	Alunos / Computador							
	2005/06	2006/07	2007/08	2008/09	2009/10	2010/11	2011/12	2012/13
<b>Total</b>	<b>10,5</b>	<b>9,5</b>	<b>7,9</b>	<b>2,1</b>	<b>2,0</b>	<b>2,0</b>	<b>3,0</b>	<b>3,0</b>
<b>Público</b>	<b>11,5</b>	<b>10,3</b>	<b>8,3</b>	<b>2,0</b>	<b>1,9</b>	<b>1,9</b>	<b>3,2</b>	<b>3,0</b>
Escolas do ensino básico	13,2	11,6	9,2	1,6	1,5	1,6	3,2	3,6
Escolas do ensino básico e secundário	9,1	8,4	6,9	4,0	3,5	3,3	3,1	2,2
Escolas do ensino secundário	7,2	7,0	6,4	3,9	3,8	3,5	3,3	2,5
<b>Privado</b>	<b>6,9</b>	<b>6,5</b>	<b>6,1</b>	<b>2,6</b>	<b>2,3</b>	<b>2,3</b>	<b>2,5</b>	<b>2,7</b>
Escolas do ensino básico	9,3	7,8	6,6	1,1	1,0	0,9	1,1	1,9
Escolas do ensino básico e secundário	6,6	6,4	6,0	3,2	2,9	2,9	3,1	4,3
Escolas do ensino secundário	3,9	3,5	3,1	2,4	2,7	2,2	2,9	2,1

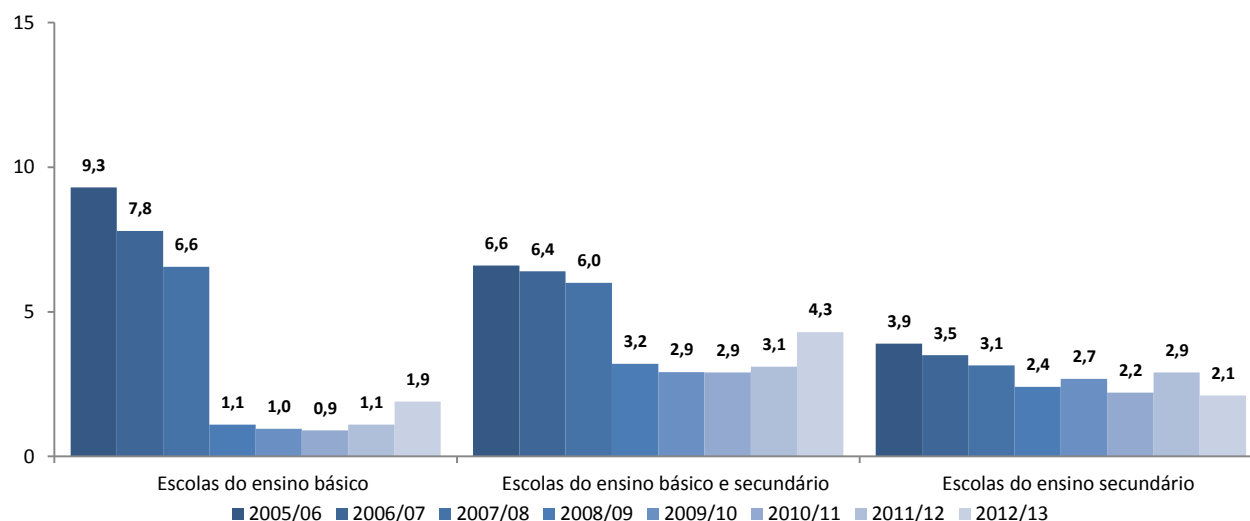
#### G1.3.1 - Relação alunos/computador, por tipologia do estabelecimento (Ensino Público)

(Escolas dos Ensinos Básico e Secundário Regular, Portugal Continental)



#### G1.3.2 - Relação alunos/computador, por tipologia do estabelecimento (Ensino Privado)

(Escolas dos Ensinos Básico e Secundário Regular, Portugal Continental)



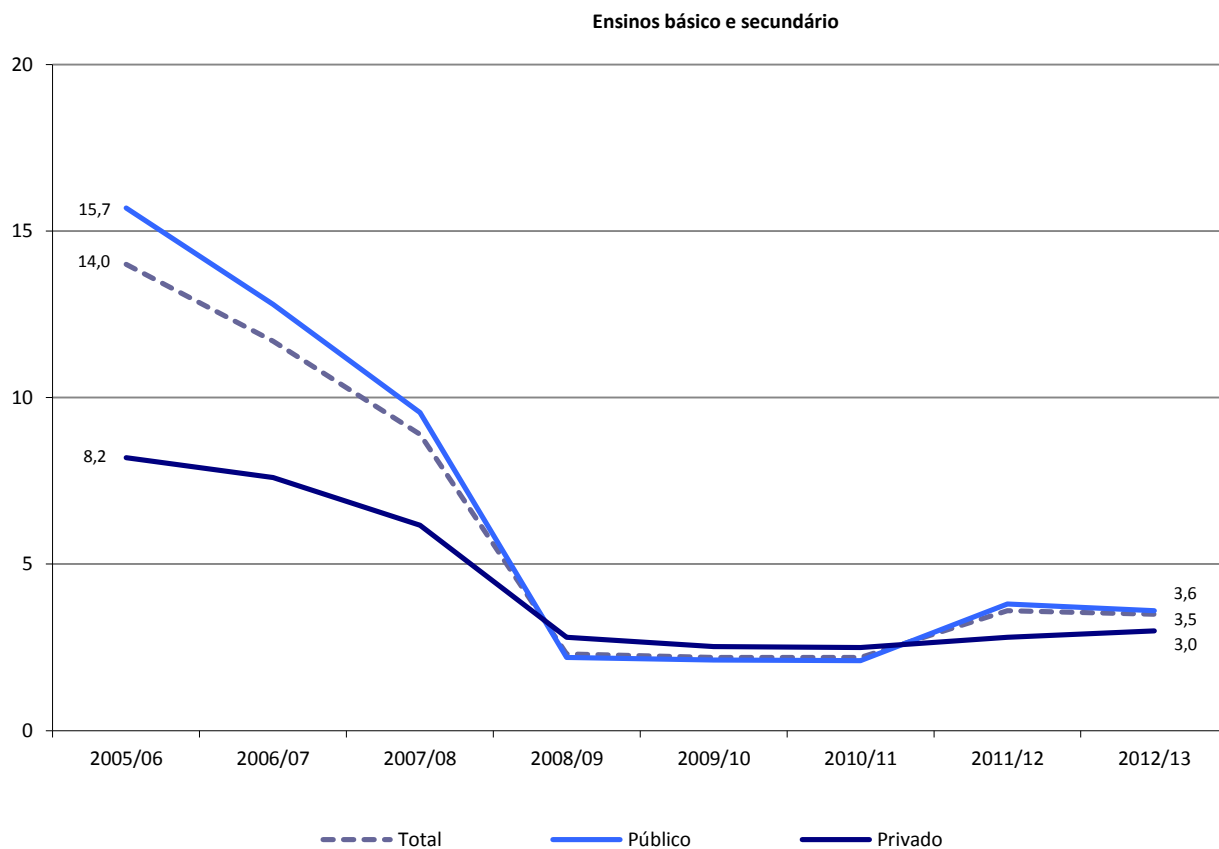
### T1.4 - Relação alunos/computador com ligação à Internet, por natureza do estabelecimento e nível de ensino

(Escolas dos Ensinos Básico e Secundário Regular, Portugal Continental)

	Alunos / Computador com ligação à Internet							
	2005/06	2006/07	2007/08	2008/09	2009/10	2010/11	2011/12	2012/13
<b>Total</b>	<b>14,0</b>	<b>11,7</b>	<b>8,9</b>	<b>2,3</b>	<b>2,2</b>	<b>2,2</b>	<b>3,6</b>	<b>3,5</b>
<b>Público</b>	<b>15,7</b>	<b>12,8</b>	<b>9,6</b>	<b>2,2</b>	<b>2,1</b>	<b>2,1</b>	<b>3,8</b>	<b>3,6</b>
1.º ciclo do ensino básico	26,5	22,4	14,4	1,1	1,0	1,1	3,5	7,6
2.º ciclo do ensino básico	13,9	10,6	8,4	5,2	4,6	4,2	4,0	3,0
3.º ciclo do ensino básico	13,3	10,6	8,2	5,1	4,5	4,1	3,9	2,9
Ensino Secundário	11,2	9,5	7,6	5,0	4,5	4,1	3,9	2,8
<b>Privado</b>	<b>8,2</b>	<b>7,6</b>	<b>6,2</b>	<b>2,8</b>	<b>2,5</b>	<b>2,5</b>	<b>2,8</b>	<b>3,0</b>
1.º ciclo do ensino básico	13,8	11,7	8,9	1,2	1,1	1,1	1,3	1,6
2.º ciclo do ensino básico	11,6	10,6	9,4	8,7	7,6	7,7	7,8	7,1
3.º ciclo do ensino básico	10,5	9,2	7,2	6,7	6,1	6,2	6,1	6,0
Ensino secundário	4,8	4,8	4,0	3,7	3,5	3,6	3,7	3,2

#### G1.4.1 - Relação alunos/computador com ligação à Internet, por natureza do estabelecimento e nível de ensino

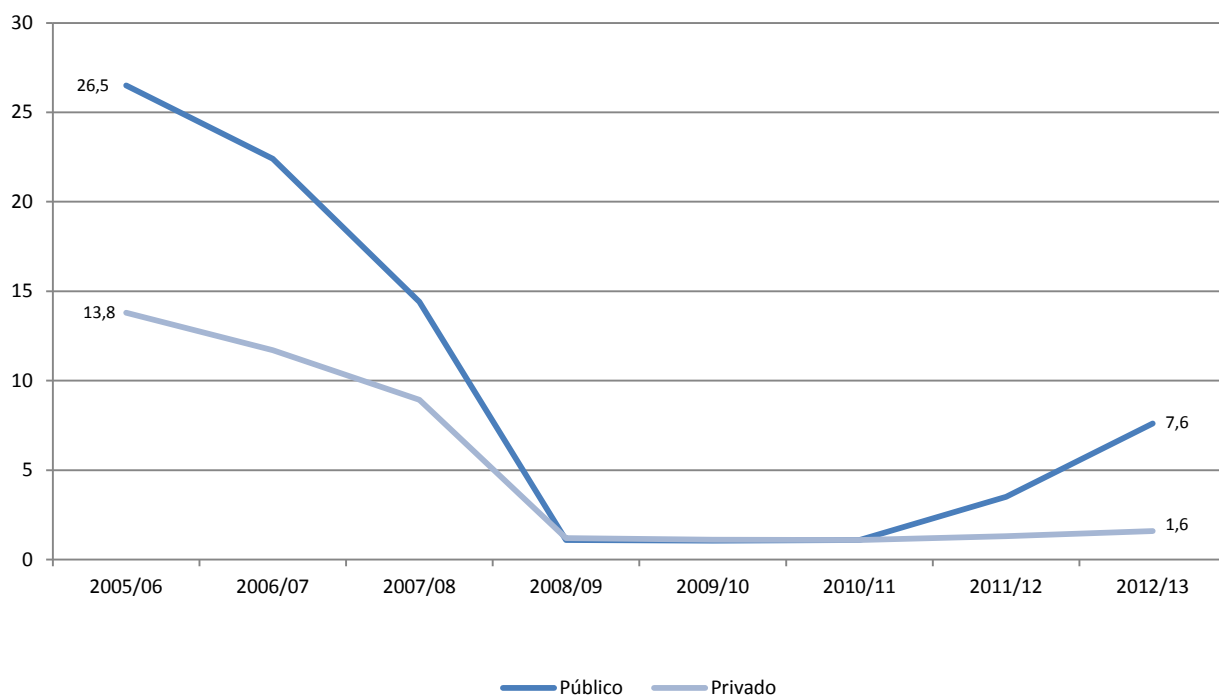
(Escolas dos Ensinos Básico e Secundário Regular, Portugal Continental)



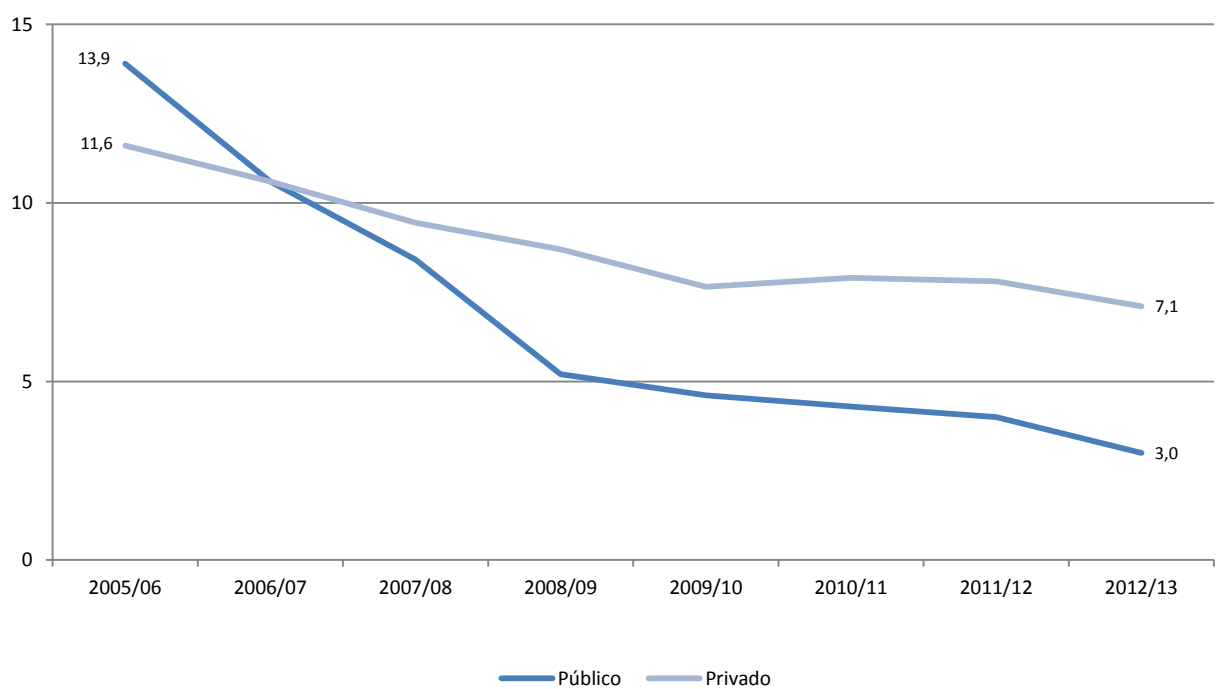
**G1.4.1 - Relação alunos/computador com ligação à Internet, por natureza do estabelecimento e nível de ensino (cont.)**

(Escolas dos Ensinos Básico e Secundário Regular, Portugal Continental)

**1º Ciclo do Ensino Básico**



**2º Ciclo do Ensino Básico**

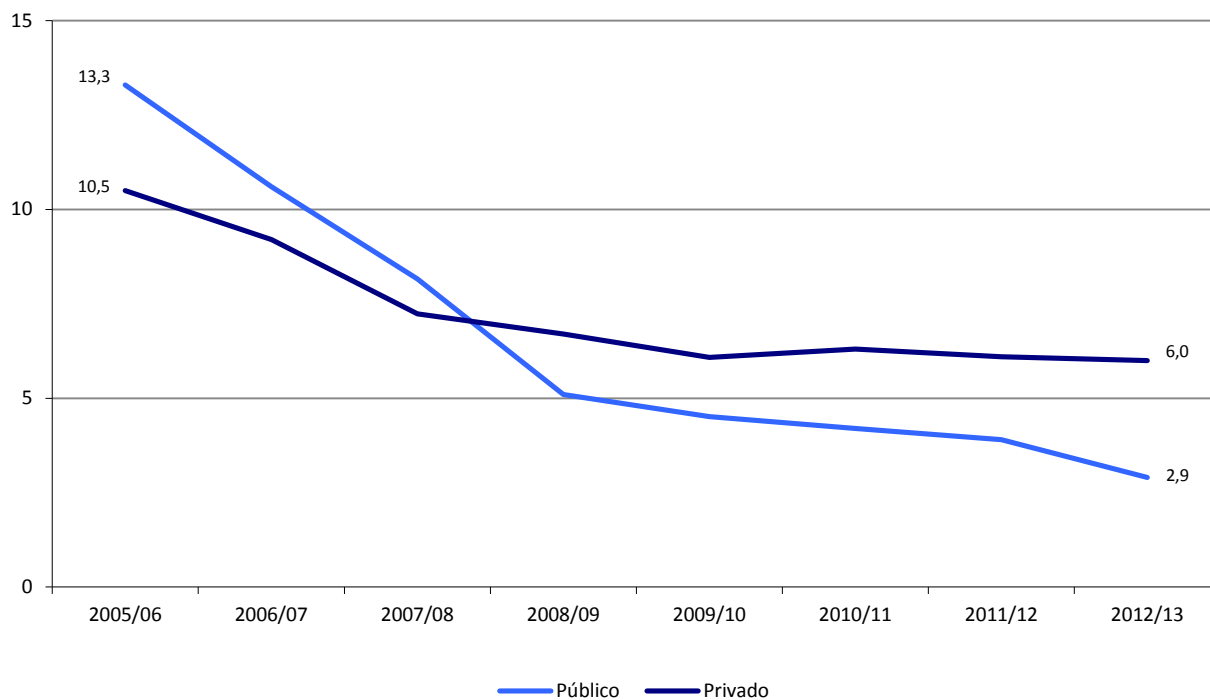




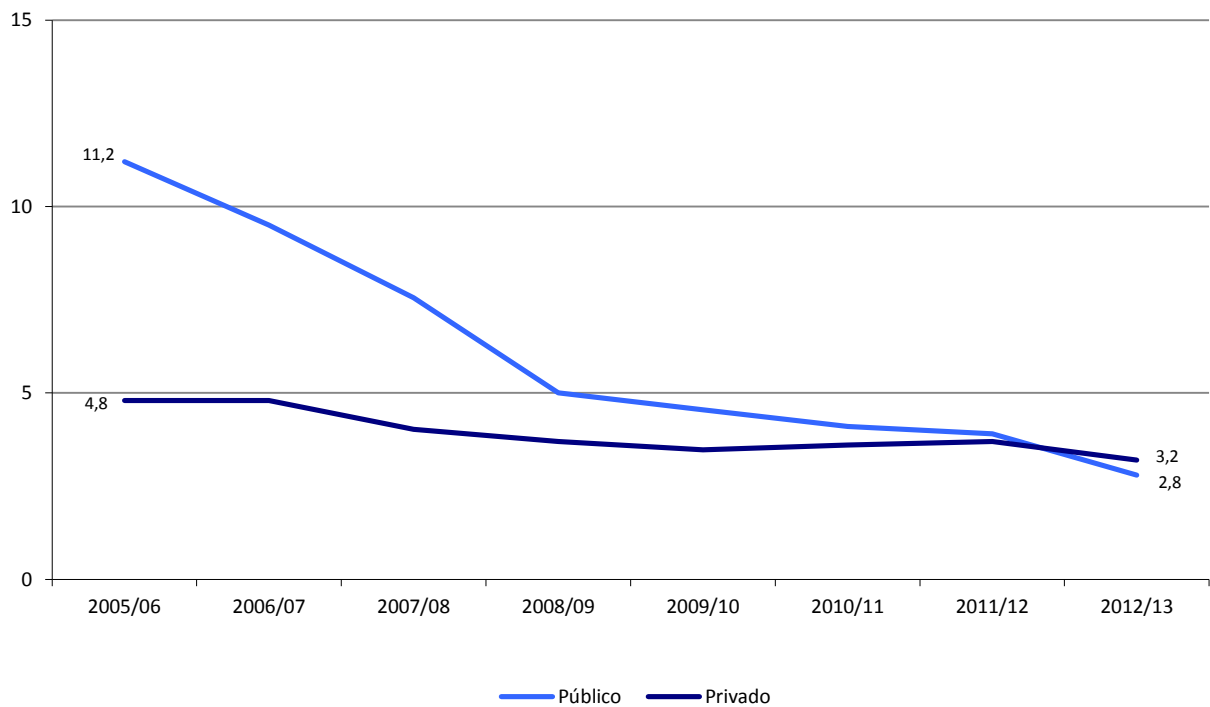
**G1.4.1 - Relação alunos/computador com ligação à Internet, por natureza do estabelecimento e nível de ensino (cont.)**

(Escolas dos Ensinos Básico e Secundário Regular, Portugal Continental)

**3º Ciclo do Ensino Básico**



**Ensino secundário**



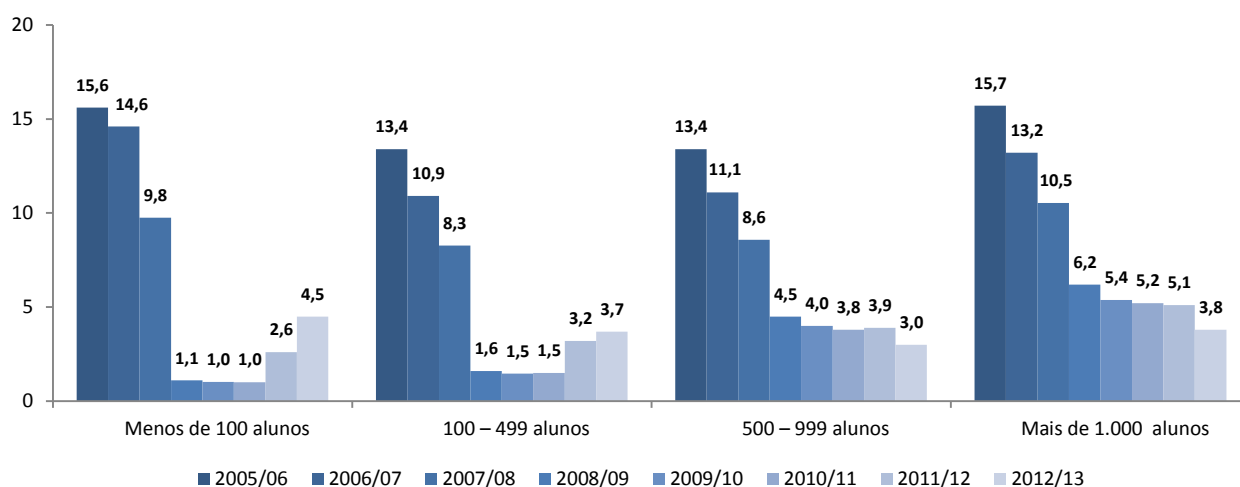
**T1.5 - Relação alunos/computador com ligação à Internet, por natureza e dimensão do estabelecimento**

(Escolas dos Ensinos Básico e Secundário Regular, Portugal Continental)

	Aluno / Computador com ligação à Internet							
	2005/06	2006/07	2007/08	2008/09	2009/10	2010/11	2011/12	2012/13
<b>Total</b>	<b>14,0</b>	<b>11,7</b>	<b>8,9</b>	<b>2,3</b>	<b>2,2</b>	<b>2,2</b>	<b>3,6</b>	<b>3,5</b>
Menos de 100 alunos	15,6	14,6	9,8	1,1	1,0	1,0	2,6	4,5
100 – 499 alunos	13,4	10,9	8,3	1,6	1,5	1,5	3,2	3,7
500 – 999 alunos	13,4	11,1	8,6	4,5	4,0	3,8	3,9	3,0
Mais de 1000 alunos	15,7	13,2	10,5	6,2	5,4	5,2	5,1	3,8
<b>Público</b>	<b>15,7</b>	<b>12,8</b>	<b>9,6</b>	<b>2,2</b>	<b>2,1</b>	<b>2,1</b>	<b>3,8</b>	<b>3,6</b>
Menos de 100 alunos	18,3	17,1	11,1	1,1	1,0	1,0	3,2	6,8
100 – 499 alunos	17,4	13,5	9,7	1,5	1,4	1,4	3,4	4,1
500 – 999 alunos	13,5	11,1	8,6	4,6	4,1	3,9	3,9	2,9
Mais de 1000 alunos	16,7	13,4	11,0	6,5	5,7	5,3	5,0	3,6
<b>Privado</b>	<b>8,2</b>	<b>7,6</b>	<b>6,2</b>	<b>2,8</b>	<b>2,5</b>	<b>2,5</b>	<b>2,8</b>	<b>3,0</b>
Menos de 100 alunos	6,5	6,3	4,8	1,4	1,3	1,1	1,2	1,4
100 – 499 alunos	6,1	5,7	4,9	2,5	2,0	2,2	2,6	2,7
500 – 999 alunos	12,4	11,1	8,3	3,6	3,0	3,2	3,5	3,6
Mais de 1000 alunos	13,2	12,5	9,1	5,3	4,6	4,8	5,3	5,5

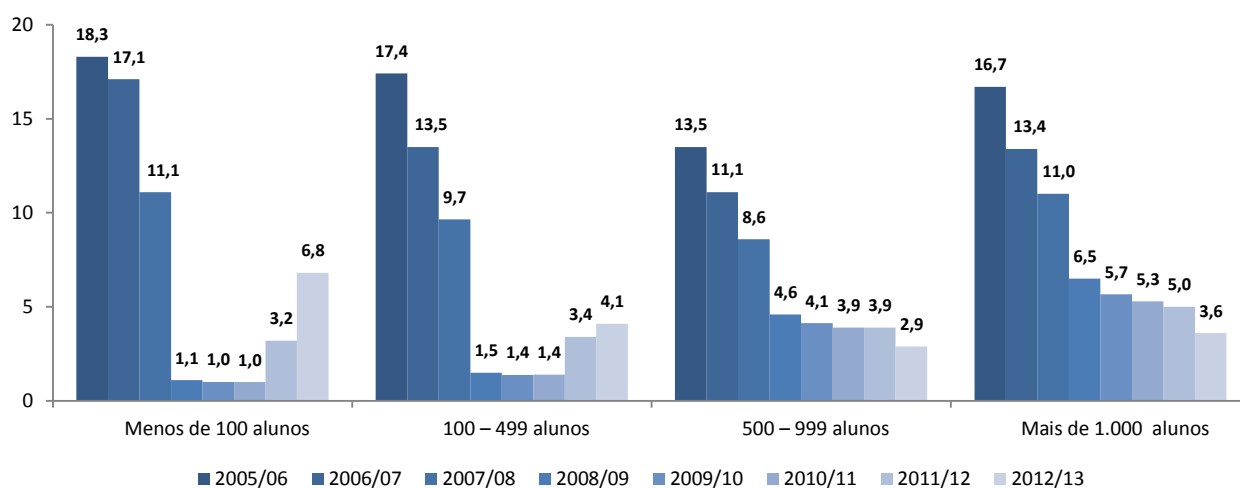
### G1.5.1 - Relação alunos/computador com ligação à Internet, por dimensão do estabelecimento (Total)

(Escolas dos Ensinos Básico e Secundário Regular, Portugal Continental)



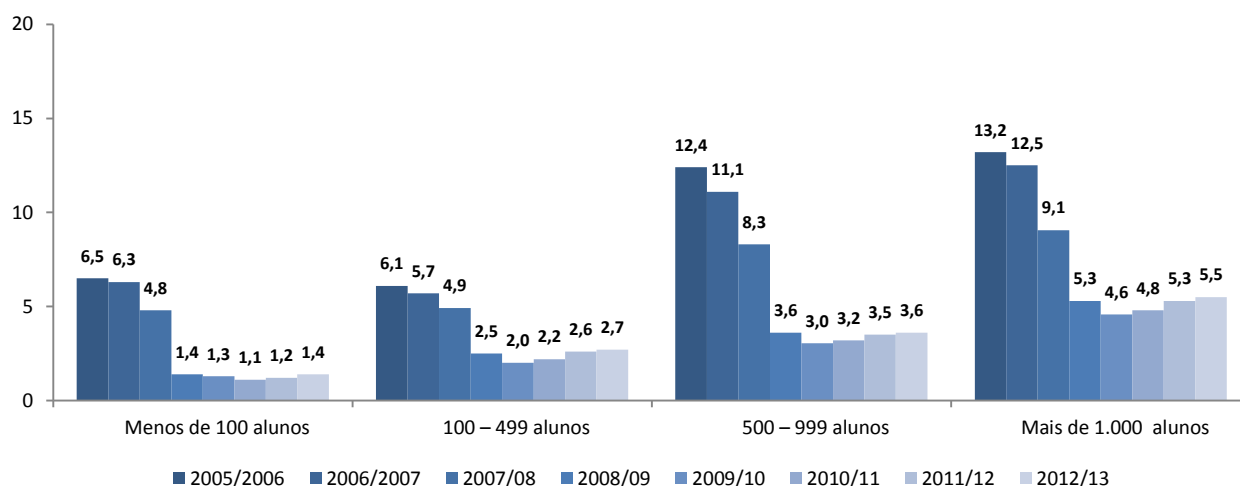
### G1.5.2 - Relação alunos/computador com ligação à Internet, por dimensão do estabelecimento (Ensino Público)

(Escolas dos Ensinos Básico e Secundário Regular, Portugal Continental)



### G1.5.3 - Relação alunos/computador com ligação à Internet, por dimensão do estabelecimento (Ensino Privado)

(Escolas dos Ensinos Básico e Secundário Regular, Portugal Continental)



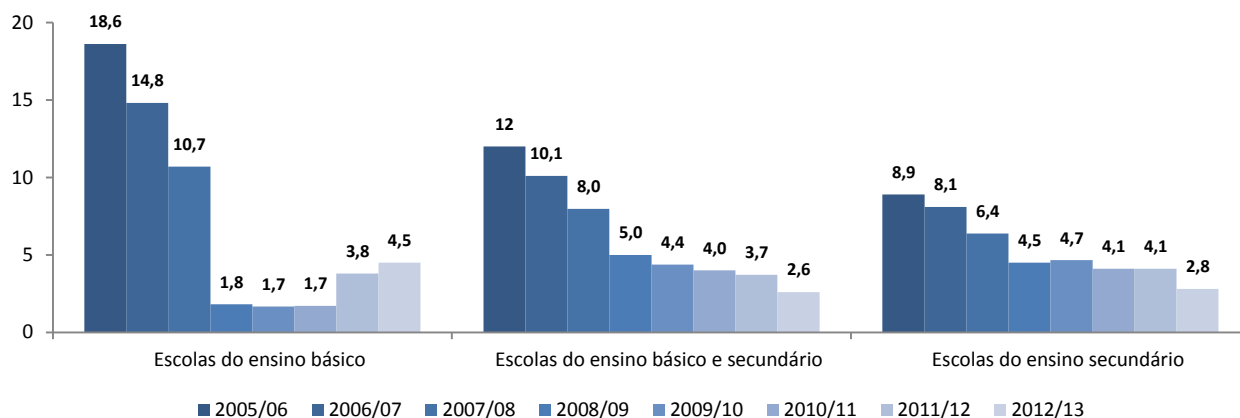
### T1.6 - Relação alunos/computador com ligação à Internet, por natureza e tipologia do estabelecimento

(Escolas dos Ensinos Básico e Secundário Regular, Portugal Continental)

	Alunos / Computador com ligação à Internet							
	2005/06	2006/07	2007/08	2008/09	2009/10	2010/11	2011/12	2012/13
<b>Total</b>	<b>14,0</b>	<b>11,7</b>	<b>8,9</b>	<b>2,3</b>	<b>2,2</b>	<b>2,2</b>	<b>3,6</b>	<b>3,5</b>
<b>Público</b>	<b>15,7</b>	<b>12,8</b>	<b>9,6</b>	<b>2,2</b>	<b>2,1</b>	<b>2,1</b>	<b>3,8</b>	<b>3,6</b>
Escolas do ensino básico	18,6	14,8	10,7	1,8	1,7	1,7	3,8	4,5
Escolas do ensino básico e secundário	12,0	10,1	8,0	5,0	4,4	4,0	3,7	2,6
Escolas do ensino secundário	8,9	8,1	6,4	4,5	4,7	4,1	4,1	2,8
<b>Privado</b>	<b>8,2</b>	<b>7,6</b>	<b>6,2</b>	<b>2,8</b>	<b>2,5</b>	<b>2,5</b>	<b>2,8</b>	<b>3,0</b>
Escolas do ensino básico	17,5	13,1	8,7	1,2	1,0	1,0	1,2	2,1
Escolas do ensino básico e secundário	7,6	7,1	5,9	3,4	3,1	3,1	3,4	4,7
Escolas do ensino secundário	3,9	3,5	3,3	2,4	2,7	2,3	3,2	2,4

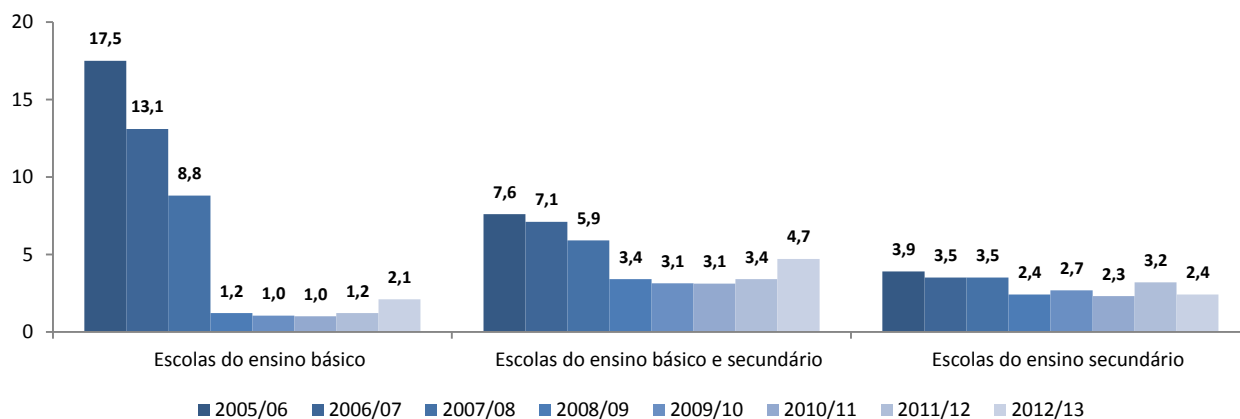
#### G1.6.1 - Relação alunos/computador com ligação à Internet, por tipologia do estabelecimento (Ensino Público)

(Escolas dos Ensinos Básico e Secundário Regular, Portugal Continental)



#### G1.6.2 - Relação aluno/computador com ligação à Internet, por tipologia do estabelecimento (Ensino Privado)

(Escolas dos Ensinos Básico e Secundário Regular, Portugal Continental)



**II**

## **PARQUE INFORMÁTICO**



### T2.1.1 – Computadores, por natureza do estabelecimento e nível de ensino

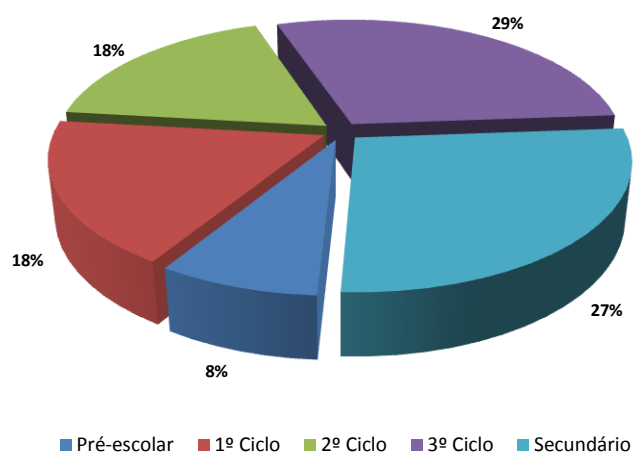
(N e %, Computadores, Escolas em Portugal Continental)

	N	%
<b>Total</b>	<b>457 524</b>	<b>100</b>
Pré-escolar	34 336	8
1.º ciclo do ensino básico	83 542	18
2.º ciclo do ensino básico	83 744	18
3.º ciclo do ensino básico	133 815	29
Ensino secundário	122 087	27
<b>Público</b>	<b>373 132</b>	<b>82</b>
Pré-escolar	17 074	5
1.º ciclo do ensino básico	53 491	14
2.º ciclo do ensino básico	79 229	21
3.º ciclo do ensino básico	125 378	34
Ensino secundário	97 960	26
<b>Privado dependente do Estado</b>	<b>22 697</b>	<b>5</b>
Pré-escolar	10 300	45
1.º ciclo do ensino básico	4 272	19
2.º ciclo do ensino básico	2 114	9
3.º ciclo do ensino básico	3 737	16
Ensino secundário	2 274	10
<b>Privado independente</b>	<b>61 695</b>	<b>13</b>
Pré-escolar	6 962	11
1.º ciclo do ensino básico	25 779	42
2.º ciclo do ensino básico	2 401	4
3.º ciclo do ensino básico	4 700	8
Ensino secundário	21 853	35

Nota: Percentagem de computadores em cada nível de ensino calculada com base no total de computadores do Ensino Público, Privado, ou Total, respetivamente.

### G2.1.1 – Computadores, por nível de ensino

(%, Computadores, Escolas em Portugal Continental)



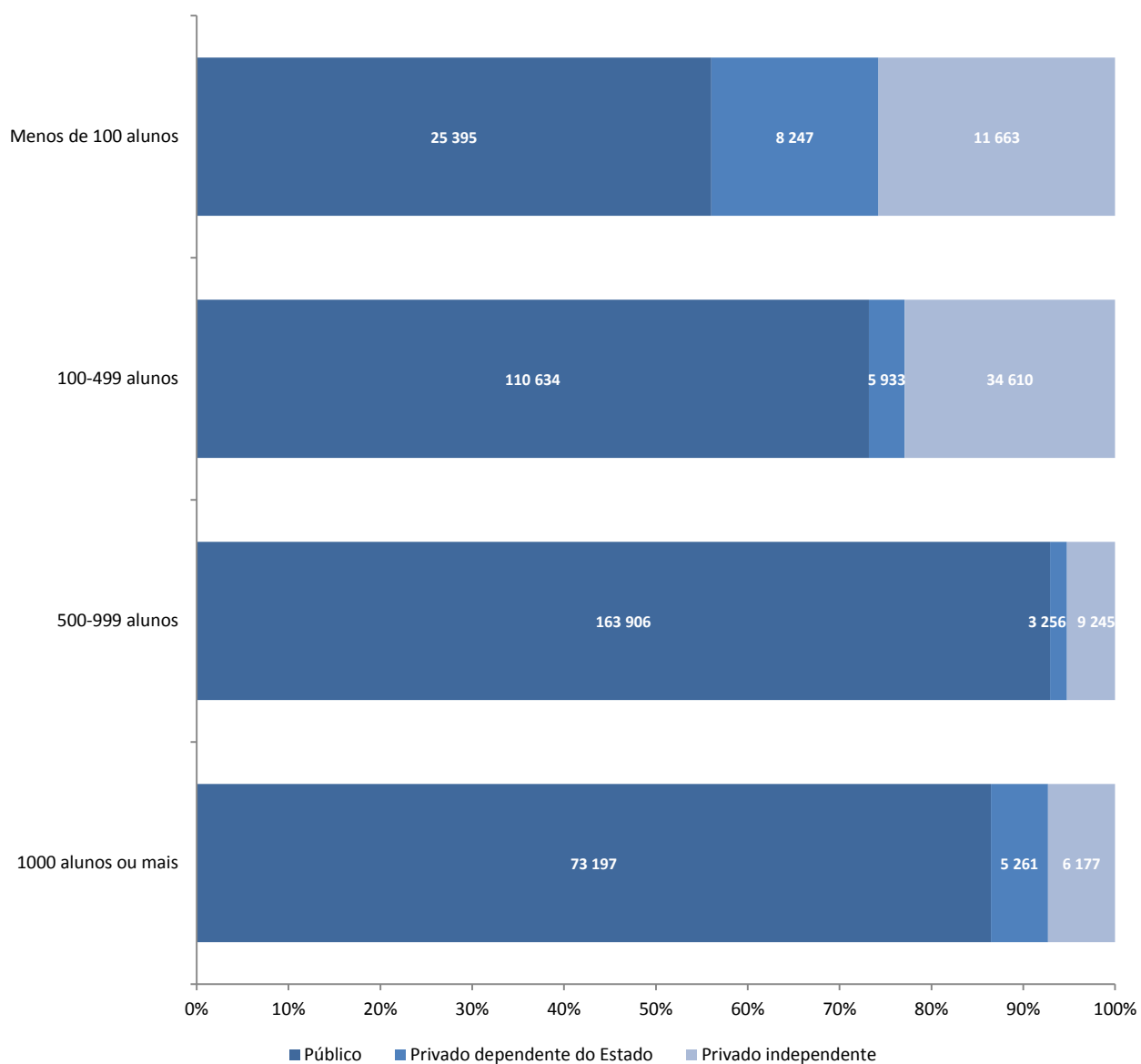
### T2.1.2 – Computadores, por dimensão, segundo a natureza do estabelecimento

(N e %, Computadores, Escolas em Portugal Continental)

	Total		Público		Privado dependente do Estado		Privado independente do Estado	
	N	%	N	%	N	%	N	%
<b>Total</b>	<b>457 524</b>	<b>100</b>	<b>373 132</b>	<b>100</b>	<b>22 697</b>	<b>100</b>	<b>61 695</b>	<b>100</b>
Menos de 100 alunos	45 305	10	25 395	7	8 247	36	11 663	19
100 – 499 alunos	151 177	33	110 634	30	5 933	26	34 610	56
500 – 999 alunos	176 407	39	163 906	44	3 256	14	9 245	15
Mais de 1000 alunos	84 635	18	73 197	20	5 261	23	6 177	10

### G2.1.2 – Computadores, por dimensão, segundo a natureza do estabelecimento

(N, Computadores, Escolas em Portugal Continental)





### T2.1.3 – Computadores, por tipo e finalidade, segundo a antiguidade

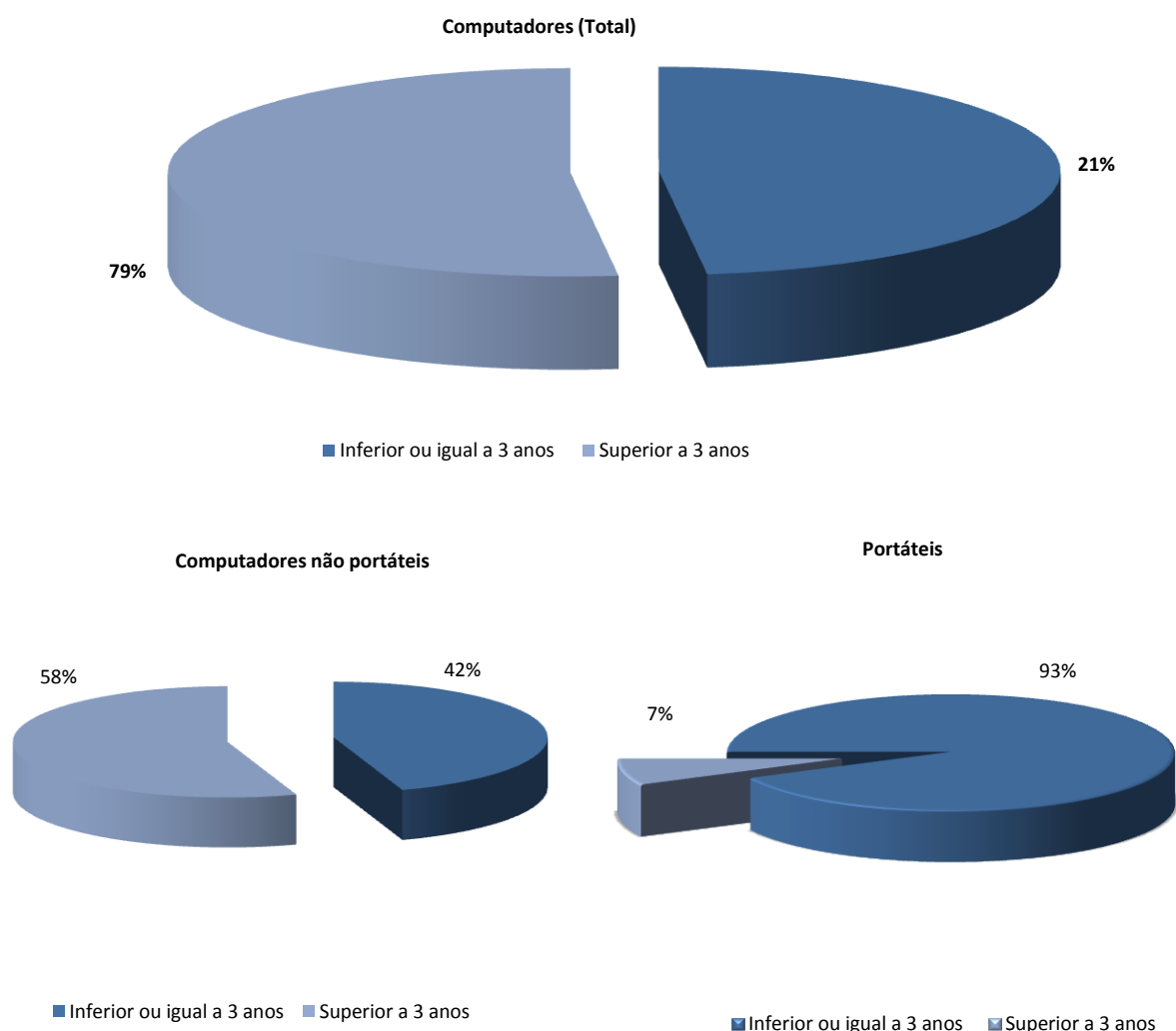
(N, Computadores, Escolas em Portugal Continental)

	Total		Inferior ou igual a 3 anos		Superior a 3 anos	
	N	%	N	%	N	%
<b>Total Computadores</b>	<b>457 524</b>	<b>100</b>	<b>220 002</b>	<b>100</b>	<b>237 522</b>	<b>100</b>
Para fins pedagógicos	390 080	85	192 186	87	197 894	83
Para fins administrativos	67 444	15	27 816	13	39 628	17
<b>Computadores não portáteis</b>	<b>366 021</b>	<b>80</b>	<b>164 008</b>	<b>75</b>	<b>202 013</b>	<b>85</b>
Para fins pedagógicos	306 818	84	139 964	85	166 854	83
Para fins administrativos	59 203	16	24 044	15	35 159	17
<b>Portáteis</b>	<b>91 503</b>	<b>20</b>	<b>55 994</b>	<b>25</b>	<b>35 509</b>	<b>15</b>
Para fins pedagógicos	83 262	91	52 222	93	31 040	87
Para fins administrativos	8 241	9	3 772	7	4 469	13

Nota: Percentagem de computadores por finalidade calculada com base no total de computadores não portáteis, portáteis, ou total, respetivamente.

### G2.1.3 – Computadores, por tipo, segundo a antiguidade

(%, Computadores, Escolas em Portugal Continental)



### T2.1.4 – Escolas com quadros interativos

(N e %, Escolas em Portugal Continental)

	N	%
Escolas com quadros interativos	3 712	39
Escolas sem quadros interativos	5 698	61

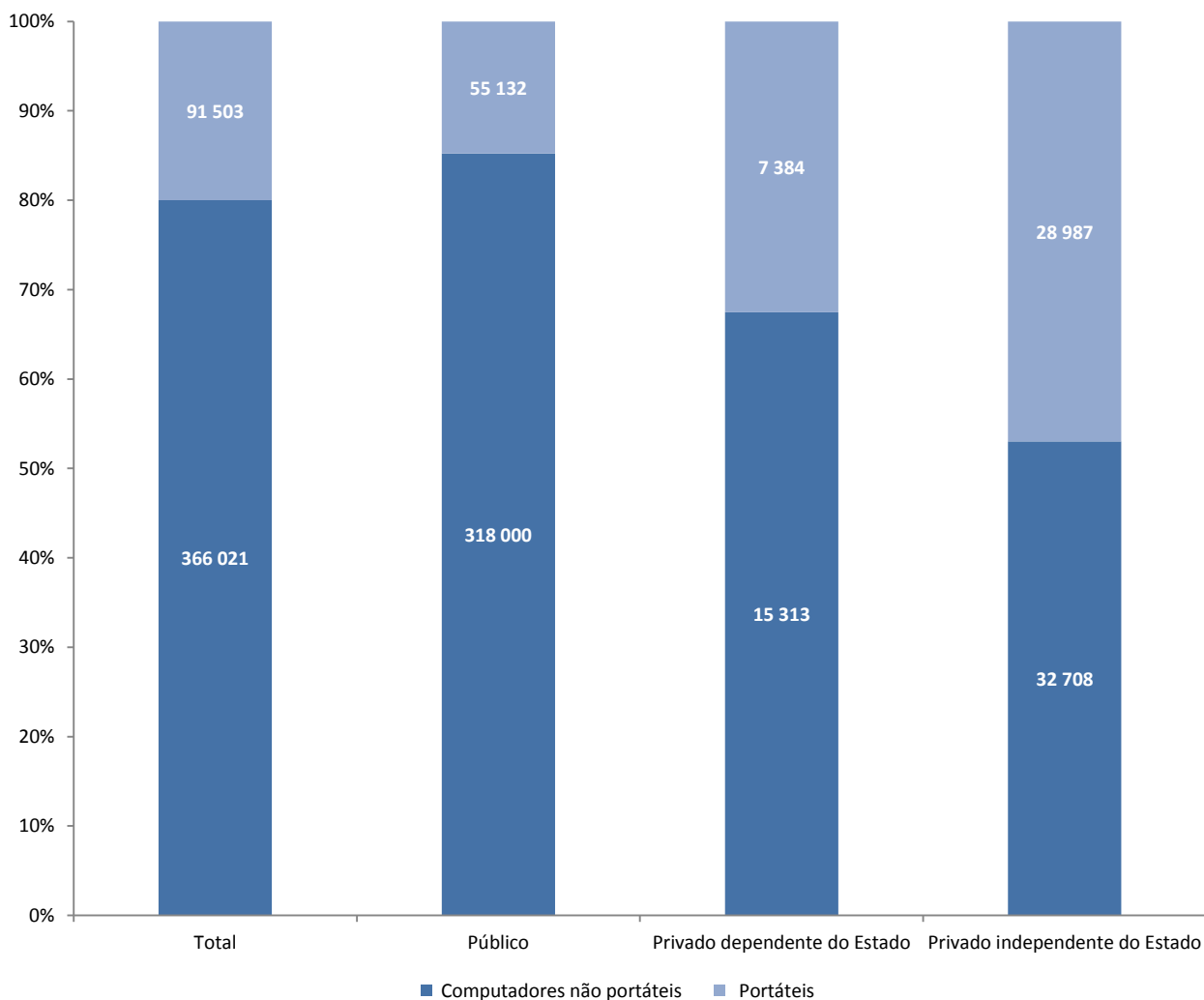
### T2.1.5 – Equipamentos, segundo a natureza do estabelecimento

(N, Média por escola, Escolas em Portugal Continental)

	Total		Público		Privado dependente do Estado		Privado independente do Estado	
	N	Média	N	Média	N	Média	N	Média
<b>Total Computadores</b>	<b>457 524</b>	<b>49</b>	<b>373 132</b>	<b>55</b>	<b>22 697</b>	<b>17</b>	<b>61 695</b>	<b>49</b>
Computadores não portáteis	366 021	39	318 000	47	15 313	11	32 708	26
Portáteis	91 503	10	55 132	8	7 384	5	28 987	23
<b>Quadros interativos</b>	<b>21 385</b>	<b>6</b>	<b>17 435</b>	<b>5</b>	<b>942</b>	<b>8</b>	<b>3 008</b>	<b>7</b>

### G2.1.5 – Computadores, segundo a natureza do estabelecimento

(N, Escolas em Portugal Continental)



# III INTERNET



### T3.1 – Computadores com ligação à Internet, por finalidade, segundo a antiguidade

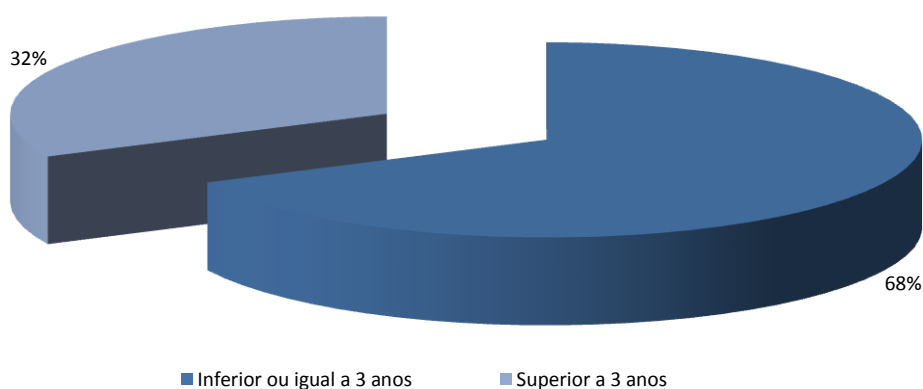
(N, Computadores, Escolas em Portugal Continental)

	Total	Inferior ou igual a 3 anos	Superior a 3 anos
<b>Total</b>	<b>375 699</b>	<b>254 668</b>	<b>121 031</b>
Computadores com ligação à Internet para fins pedagógicos	329 822	232 011	97 811
Computadores com ligação à Internet para fins administrativos	45 877	22 657	23 220

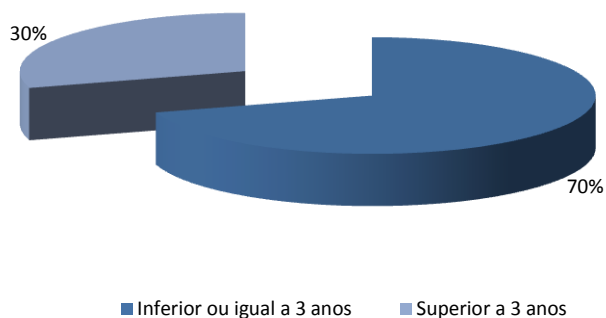
### G3.1 – Computadores com ligação à Internet, por finalidade, segundo a antiguidade

(%, Computadores, Escolas em Portugal Continental)

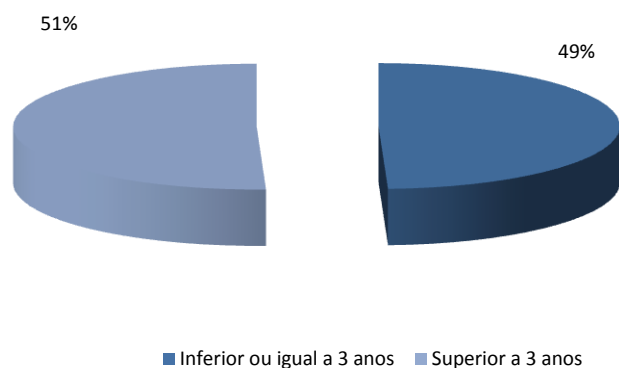
Computadores com ligação à Internet (Total)



Computadores com ligação à Internet para fins pedagógicos



Computadores com ligação à Internet para fins administrativos





# ANEXO





## Nota Metodológica

A Direção-Geral de Estatística da Educação e Ciência (**DGEEC**) do Ministério da Educação e Ciência - definida pelo Decreto Regulamentar n.º 13/2012, de 20 de Janeiro – assume as funções de órgão delegado do Instituto Nacional de Estatística (INE) para a produção e difusão de estatísticas oficiais da educação, formação e aprendizagem, sociedade de informação e ciência.

A informação estatística contida na publicação *Modernização Tecnológica das Escolas 2012/13* refere-se a recursos tecnológicos existentes em estabelecimentos de educação e ensino, públicos e privados, tutelados pelo Ministério da Educação e Ciência, geograficamente localizados no Continente, e que ministram os diferentes níveis de ensino, desde a educação pré-escolar ao ensino secundário. Ao invés, a publicação não integra informação relativa a recursos tecnológicos existentes em instituições de educação e formação tuteladas pelo Instituto de Emprego e Formação Profissional – Centros de Emprego e/ou Centros de Formação Profissional – nem a informação relativa a recursos existentes noutras entidades registadas no Sistema de Informação e Gestão de Ofertas do Ministério da Educação e Ciência.

Por fim, importa sublinhar que:

- A informação agora publicada resulta de um processo de recolha, validação e tratamento de dados obtidos através de um inquérito anual - questionário eletrónico, tipo recenseamento - relativos a recursos e modernização tecnológica das escolas (computadores, ligação à internet, quadros interativos, ...).
- A publicação é constituída por duas partes, que embora complementares, se distinguem nas bases a partir das quais foram determinados os valores assumidos pelo conjunto de indicadores que apresentam:
  - A primeira - relativa à relação alunos/computador, nos ensinos básico e secundário regular - descreve os rácios alunos por computador e alunos por computador com ligação à Internet, nos referidos níveis de ensino. A base a partir da qual foram calculadas as estatísticas é apresentada no quadro TA.1, no Anexo final da publicação.
  - A segunda, refere-se ao inventário de computadores com e sem ligação à internet, em estabelecimentos de educação e ensino não superior, independente do nível ou dos níveis de ensino que ministrem (educação pré-escolar, ensino básico ou ensino secundário).
- A informação apresentada para o 1.º ciclo do ensino básico inclui os computadores portáteis distribuídos aos alunos no âmbito do programa e.escolinha.

**T.A1 – Alunos matriculados, por natureza da instituição e nível de ensino**

(N. de alunos matriculados em escolas com ensino básico e secundário regular, Portugal Continental)

	2005/06	2006/07	2007/08	2008/09	2009/10	2010/11	2011/12	2012/13
<b>Total</b>	<b>1 325 528</b>	<b>1 348 515</b>	<b>1 354 534</b>	<b>1 349 641</b>	<b>1 347 671</b>	<b>1 339 563</b>	<b>1 328 927</b>	<b>1 310 343</b>
<b>Público</b>	<b>1 150 805</b>	<b>1 167 538</b>	<b>1 170 301</b>	<b>1 159 256</b>	<b>1 154 490</b>	<b>1 144 459</b>	<b>1 132 688</b>	<b>1 116 653</b>
1.º ciclo do ensino básico	417 204	419 925	418 988	407 357	398 325	384 468	376 536	365 585
2.º ciclo do ensino básico	209 983	208 819	213 673	210 964	210 071	211 630	205 463	201 988
3.º ciclo do ensino básico	313 851	319 231	315 343	307 395	306 671	308 539	311 563	310 079
Ensino secundário	209 767	219 563	222 297	233 540	239 423	239 822	239 126	239 001
<b>Privado</b>	<b>174 723</b>	<b>180 977</b>	<b>184 233</b>	<b>190 385</b>	<b>193 181</b>	<b>195 104</b>	<b>196 239</b>	<b>193 690</b>
1.º ciclo do ensino básico	47 590	49 089	49 113	50 631	50 980	50 661	49 779	48 174
2.º ciclo do ensino básico	28 972	29 232	29 022	30 352	31 149	31 485	30 333	29 530
3.º ciclo do ensino básico	44 009	45 311	45 950	45 932	46 295	46 245	47 543	45 895
Ensino secundário	54 152	57 345	60 148	63 470	64 757	66 713	68 584	70 091

## Glossário

**Computador portátil** – Computadores orientados para correr aplicações de uso geral, caracterizados por terem dimensão e peso reduzidos e dispõem de alimentação eletrónica própria.

**Internet** – Ligação ao conjunto de redes informáticas mundiais interligadas pelo protocolo TCP/IP (Transmission Control Protocol/Internet Protocol), onde se localizam servidores de informação e serviços (FTP, WWW, E-mail, etc.).

**PC – Computador pessoal** – Sistema «monoposto» de uso pessoal, com capacidades de processamento e comunicação próprias: Desktop e Tower – orientados para correr aplicações de uso geral; Workstations – orientados para o processamento de aplicações especializadas e com exigências de processamento e gráficas significativas; Portáteis – orientados para correr aplicações de uso geral, caracterizados por terem dimensões e peso reduzidos e dispõem de alimentação elétrica autónoma; Terminais – unidades de entrada/saída sem capacidade de processamento própria, pelas quais um utilizador comunica com o computador.

**Ensino privado dependente do Estado** – Uma instituição de ensino “privado dependente do estado” é uma instituição em que mais do que 50 por cento dos seus fundos regulares de funcionamento provém de organismos estatais / administração pública (de qualquer nível). “Fundos regulares de funcionamento “ são os fundos destinados aos serviços básicos de ensino das instituições de ensino. Não inclui fundos especificamente destinados a projetos de investigação, pagamentos por serviços prestados ou contratados por organizações privadas, ou taxas/propinas e subsídios recebidos por serviços auxiliares prestados, tais como a prestação de alojamento e de alimentação. Para além disso, as instituições de ensino devem ser classificadas como instituições de ensino “privado dependente do estado” se o seu pessoal docente for pago por um organismo governamental – quer diretamente ou através da administração direta.

**Ensino privado independente** – Uma instituição de ensino “privado independente do estado” é uma instituição em que menos do que 50 por cento dos seus fundos regulares de funcionamento provém de organismos estatais / administração pública (de qualquer nível). “Fundos regulares de funcionamento “ são os fundos destinados aos serviços básicos de ensino das instituições de ensino. Não inclui fundos especificamente destinados a projetos de investigação, pagamentos por serviços prestados ou contratados por organizações privadas, ou taxas/propinas e subsídios recebidos por serviços auxiliares prestados, tais como a prestação de alojamento e de alimentação.

**Quadro interativo** – Um Quadro Interativo é um dispositivo de apresentação constituído por três componentes: um computador, um projetor digital (videoprojector) e o quadro interativo propriamente dito. O Quadro Interativo é uma combinação de um painel de visualização de grandes dimensões com um dispositivo de entrada, tendo aproximadamente as dimensões de um quadro normal. As informações provenientes do computador são apresentadas pelo projetor no quadro que, essencialmente, funciona como um monitor. Para usar um Quadro Interativo, o professor e os alunos dispõem de duas hipóteses: tocar no painel com o dedo ou com uma caneta digital, tal como se utiliza o rato num computador.