



Modernização Tecnológica das Escolas

2014/2015



FICHA TÉCNICA

Título

Modernização Tecnológica das Escolas 2014/2015

Autoria

Direção Geral de Estatísticas da Educação e Ciência (DGEEC)

Direção de Serviços de Estatísticas da Educação (DSEE)

Edição

© Direção Geral de Estatísticas da Educação e Ciência (DGEEC)

Av. 24 de Julho, 134

1399-054 LISBOA

Tel: 213 949 200

Fax: 213 957 610

E-mail: dgeec@dgeec.mec.pt

URL: <http://www.dgeec.mec.pt>

Capa

DGEEC

ISBN

978-972-614-612-4

Julho de 2016

Índice

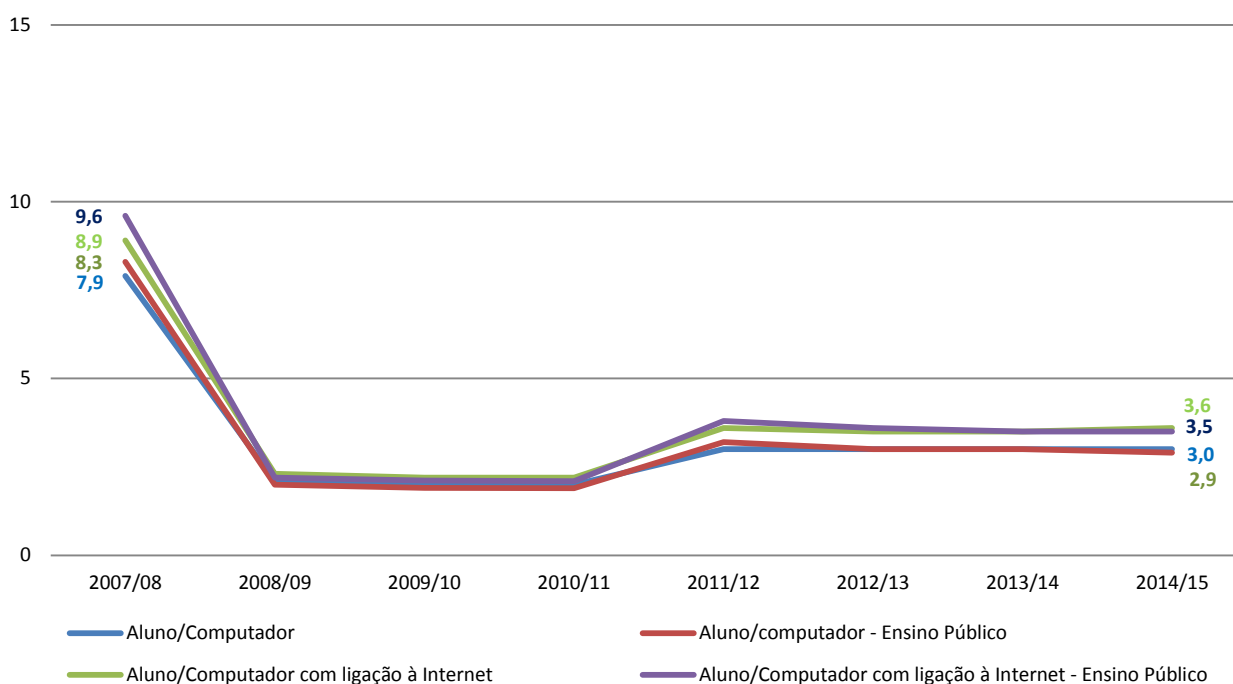
I - RELAÇÃO ALUNOS/COMPUTADOR	5
G1 - Evolução da relação alunos/computador e da relação alunos/computador com ligação à Internet, por natureza do estabelecimento	7
T1.1 - Evolução da relação alunos/computador, por natureza do estabelecimento, nível de ensino e ciclos de estudo.....	7
G1.1 – Evolução da relação alunos/computador, por natureza do estabelecimento, nível de ensino e ciclos de estudo	8
G1.2 - Evolução da relação alunos/computador, por natureza do estabelecimento e nível de ensino e ciclos de estudo	9
T1.2 - Evolução da relação alunos/computador, por natureza e dimensão do estabelecimento	10
G1.2.1 - Evolução da relação alunos/computador, por dimensão do estabelecimento - Total	11
G1.2.2 - Evolução da relação alunos/computador, por dimensão do estabelecimento - Ensino Público	11
G1.2.3 - Evolução da relação alunos/computador, por dimensão do estabelecimento - Ensino Privado.....	11
T1.3 – Evolução da relação alunos/computador, por natureza e tipologia do estabelecimento.....	12
G1.3.1 - Evolução da relação alunos/computador, por tipologia do estabelecimento - Ensino Público	12
G1.3.2 - Evolução da relação alunos/computador, por tipologia do estabelecimento - Ensino Privado.....	12
T1.4 - Evolução da relação alunos/computador com ligação à Internet, por natureza do estabelecimento	13
G1.4.1 - Evolução da relação alunos/computador com ligação à Internet, por natureza do estabelecimento e nível de ensino..	13
G1.4.2 - Evolução da relação alunos/computador com ligação à Internet, por natureza do estabelecimento e nível de ensino, por nível de ensino e ciclos de estudo	14
G1.4.2 - Evolução da relação alunos/computador com ligação à Internet, por natureza do estabelecimento, nível de ensino e ciclos de estudo.....	15
T1.5 - Evolução da relação alunos/computador com ligação à Internet, por natureza e dimensão do estabelecimento.....	16
G1.5.1 - Evolução da relação alunos/computador com ligação à Internet, por dimensão do estabelecimento - Total.....	17
G1.5.2 - Evolução da relação alunos/computador com ligação à Internet, por dimensão do estabelecimento - Ensino Público .	17
G1.5.3 - Evolução da relação alunos/computador com ligação à Internet, por dimensão do estabelecimento - Ensino Privado .	17
T1.6 - Evolução da relação alunos/computador com ligação à Internet, por natureza e tipologia do estabelecimento	18
G1.6.1 - Evolução da relação alunos/computador com ligação à Internet, por tipologia do estabelecimento - Ensino Público....	18
G1.6.2 - Evolução da relação aluno/computador com ligação à Internet, por tipologia do estabelecimento - Ensino Privado	18
II - PARQUE INFORMÁTICO	19
T2.1.1 – Computadores, por natureza do estabelecimento, nível de ensino e ciclos de estudo.....	21
G2.1.1 – Computadores, por nível de ensino e ciclos de estudo	21
T2.1.2 – Computadores, por dimensão e natureza do estabelecimento	22
G2.1.2 – Computadores, por dimensão e natureza do estabelecimento.....	22
T2.1.3 – Computadores, por tipo e finalidade, segundo a antiguidade	23
G2.1.3 – Computadores, por tipo, segundo a antiguidade.....	23
T2.1.4 – Escolas com quadros interativos	24
T2.1.5 – Equipamentos, por tipo e segundo a natureza do estabelecimento	24
G2.1.5 – Computadores, por tipo e segundo a natureza do estabelecimento.....	24
III - INTERNET	25
T3.1 – Computadores com ligação à Internet, por finalidade, segundo a antiguidade	27
G3.1 – Computadores com ligação à Internet, por finalidade, segundo a antiguidade.....	27
ANEXO	28
Nota Metodológica	30
T.A1 – Evolução do número de alunos matriculados, por natureza do estabelecimento, nível de ensino e ciclos de estudo	31
Glossário.....	32

I

**RELAÇÃO ALUNOS/COMPUTADOR
ENSINOS BÁSICO E SECUNDÁRIO REGULAR**

G1 - Evolução da relação alunos/computador e da relação alunos/computador com ligação à Internet, por natureza do estabelecimento

(Ensino regular, níveis básico e secundário - Portugal Continental)



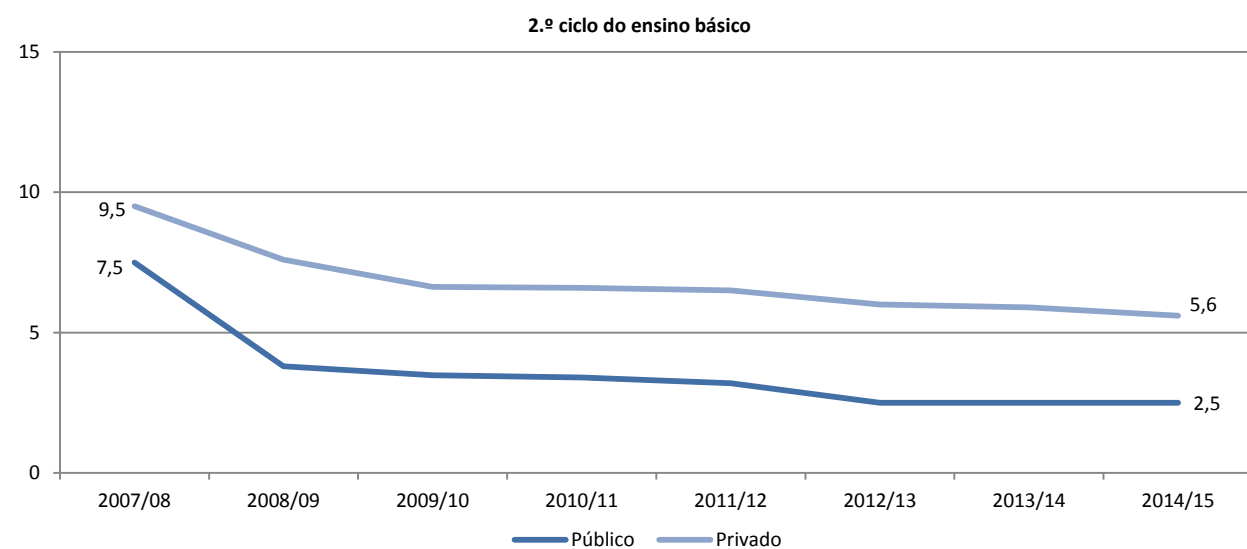
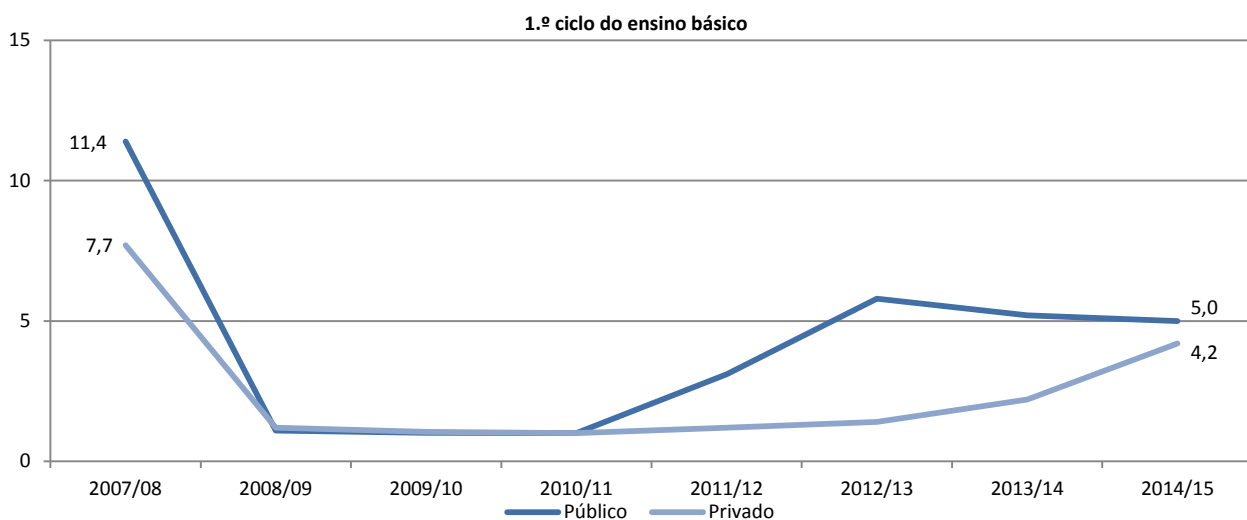
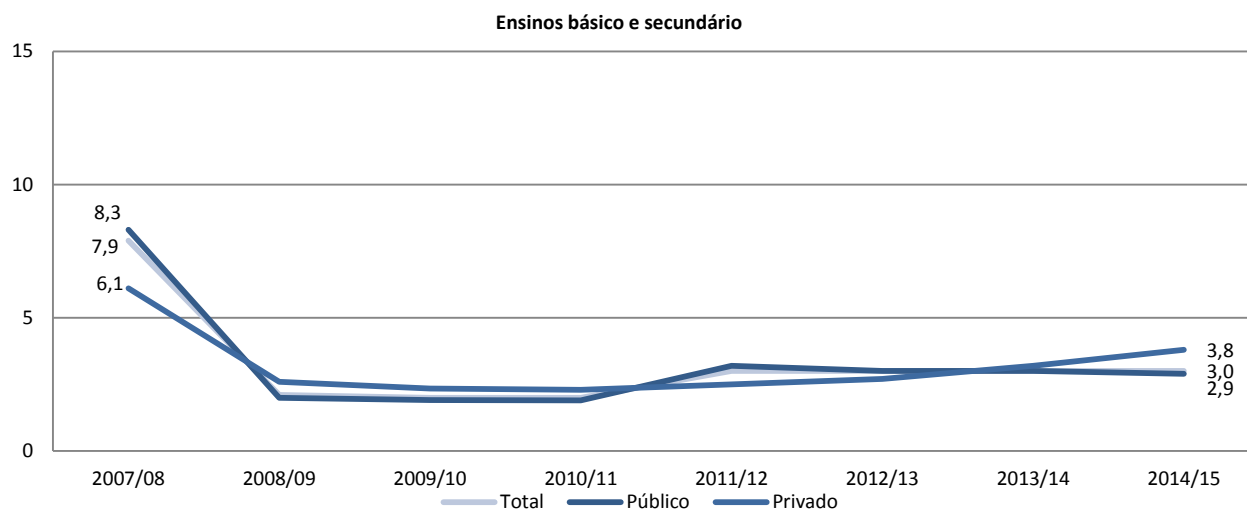
T1.1 - Evolução da relação alunos/computador, por natureza do estabelecimento, nível de ensino e ciclos de estudo

(Ensino regular, níveis básico e secundário - Portugal Continental)

	Alunos / Computador							
	2007/08	2008/09	2009/10	2010/11	2011/12	2012/13	2013/14	2014/15
Total	7,9	2,1	2,0	2,0	3,0	3,0	3,0	3,0
Público	8,3	2,0	1,9	1,9	3,2	3,0	3,0	2,9
1.º ciclo do ensino básico	11,4	1,1	1,0	1,0	3,1	5,8	5,2	5,0
2.º ciclo do ensino básico	7,5	3,8	3,5	3,4	3,2	2,5	2,5	2,5
3.º ciclo do ensino básico	7,3	3,9	3,5	3,3	3,1	2,5	2,4	2,4
Ensino secundário	6,8	4,1	3,7	3,4	3,2	2,4	2,4	2,5
Privado	6,1	2,6	2,3	2,3	2,5	2,7	3,2	3,8
1.º ciclo do ensino básico	7,7	1,2	1,0	1,0	1,2	1,4	2,2	4,2
2.º ciclo do ensino básico	9,5	7,6	6,6	6,6	6,5	6,0	5,9	5,6
3.º ciclo do ensino básico	7,3	6,0	5,4	5,5	5,3	5,2	5,1	4,6
Ensino secundário	4,1	3,4	3,2	3,2	3,2	2,9	2,9	2,9

G1.1 – Evolução da relação alunos/computador, por natureza do estabelecimento, nível de ensino e ciclos de estudo

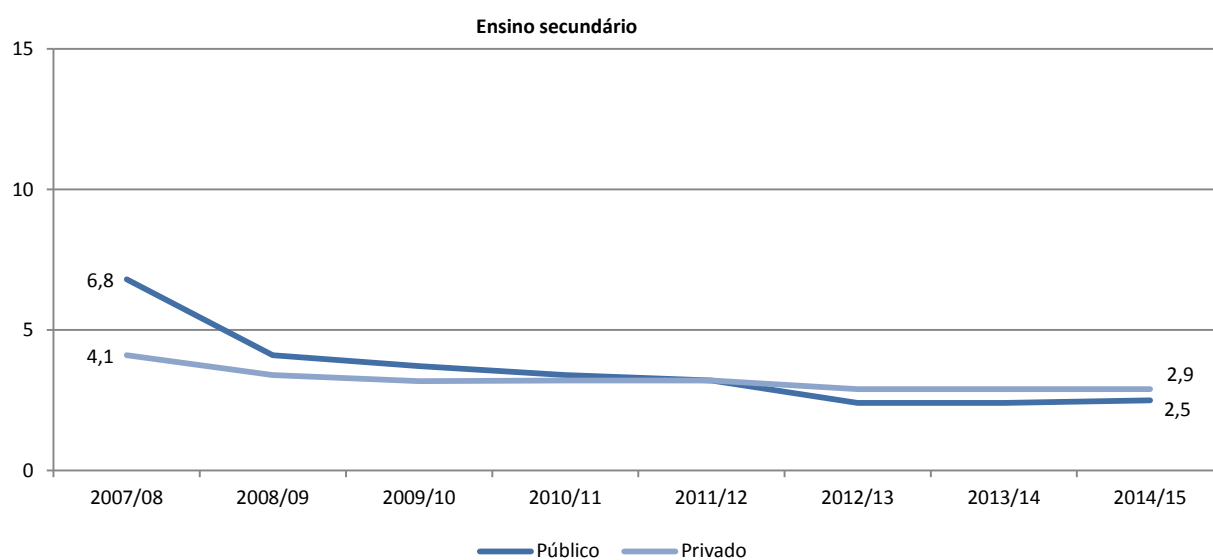
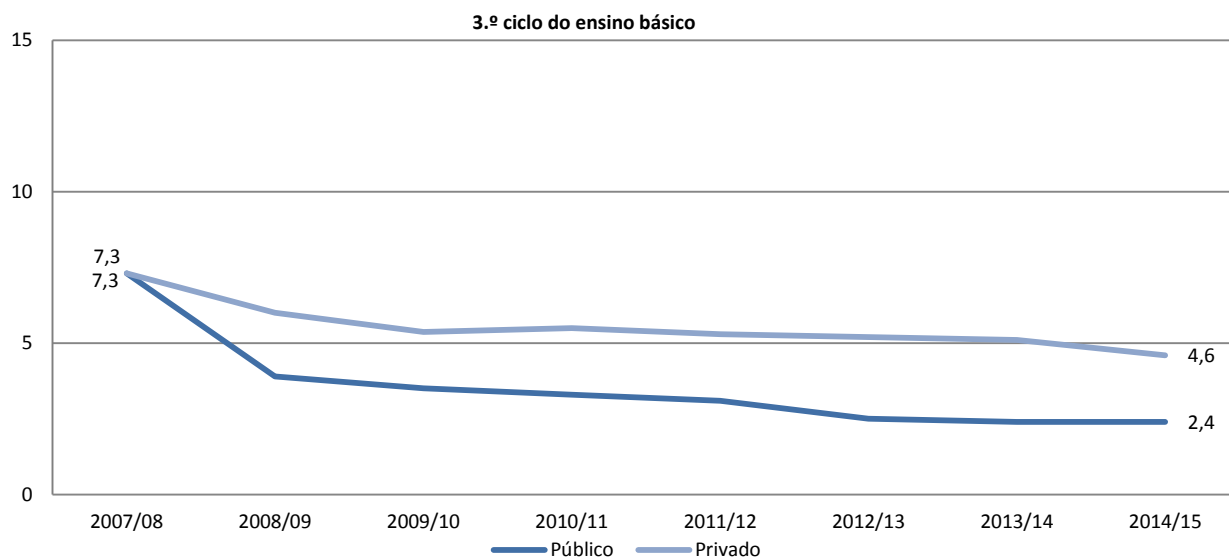
(Ensino regular, níveis básico e secundário - Portugal Continental)



(Cont.)

G1.2 - Evolução da relação alunos/computador, por natureza do estabelecimento e nível de ensino e ciclos de estudo

(Ensino regular, níveis básico e secundário - Portugal Continental)



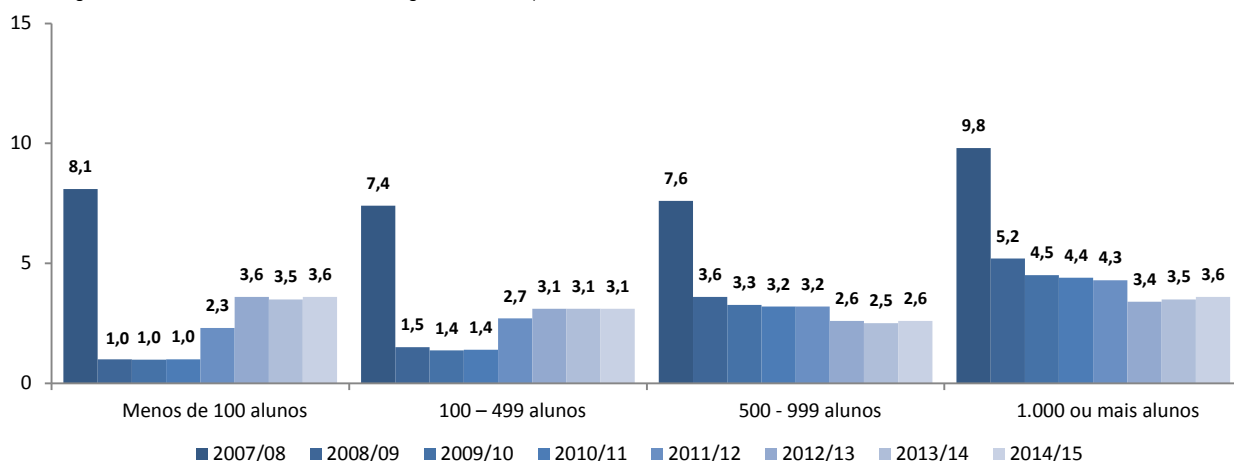
T1.2 - Evolução da relação alunos/computador, por natureza e dimensão do estabelecimento

(Ensino regular, níveis básico e secundário - Portugal Continental)

	Aluno / Computador							
	2007/08	2008/09	2009/10	2010/11	2011/12	2012/13	2013/14	2014/15
Total	7,9	2,1	2,0	2,0	3,0	3,0	3,0	3,0
Menos de 100 alunos	8,1	1,0	1,0	1,0	2,3	3,6	3,5	3,6
100 – 499 alunos	7,4	1,5	1,4	1,4	2,7	3,1	3,1	3,1
500 - 999 alunos	7,6	3,6	3,3	3,2	3,2	2,6	2,5	2,6
1.000 ou mais alunos	9,8	5,2	4,5	4,4	4,3	3,4	3,5	3,6
Público	8,3	2,0	1,9	1,9	3,2	3,0	3,0	2,9
Menos de 100 alunos	9,0	1,0	1,0	1,0	2,8	5,0	4,4	4,0
100 – 499 alunos	8,3	1,4	1,3	1,3	2,9	3,4	3,2	3,1
500 - 999 alunos	7,6	3,7	3,3	3,2	3,2	2,5	2,5	2,5
1.000 ou mais alunos	9,9	5,3	4,6	4,4	4,1	3,1	3,2	3,3
Privado	6,1	2,6	2,3	2,3	2,5	2,7	3,2	3,8
Menos de 100 alunos	4,2	1,2	1,2	1,0	1,1	1,2	1,5	2,1
100 – 499 alunos	4,9	2,3	1,9	2,1	2,3	2,4	2,8	3,2
500 - 999 alunos	8,0	3,4	2,9	3,0	3,2	3,3	4,2	4,7
1.000 ou mais alunos	9,6	4,9	4,2	4,5	4,9	5,1	5,6	6,1

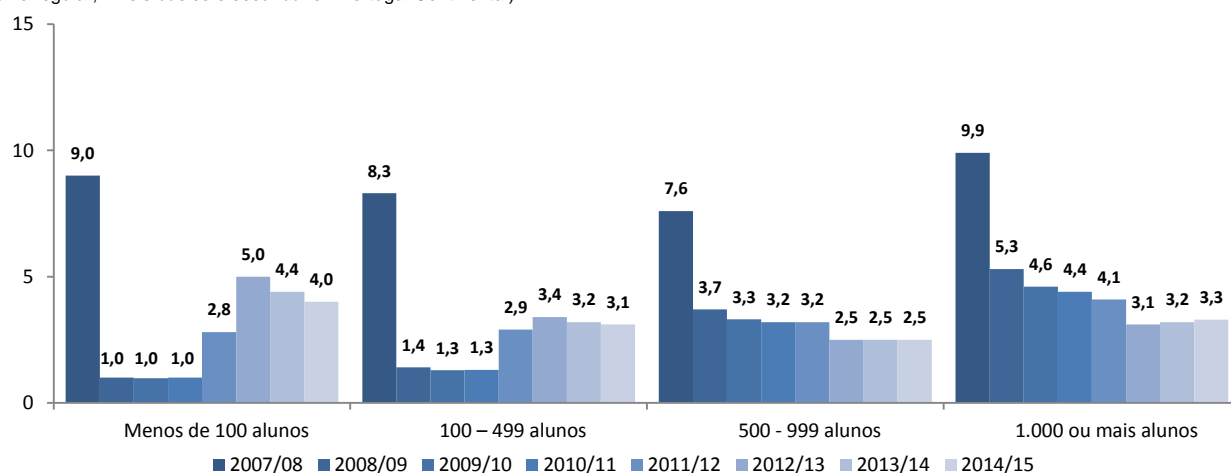
G1.2.1 - Evolução da relação alunos/computador, por dimensão do estabelecimento - Total

(Ensino regular, níveis básico e secundário - Portugal Continental)



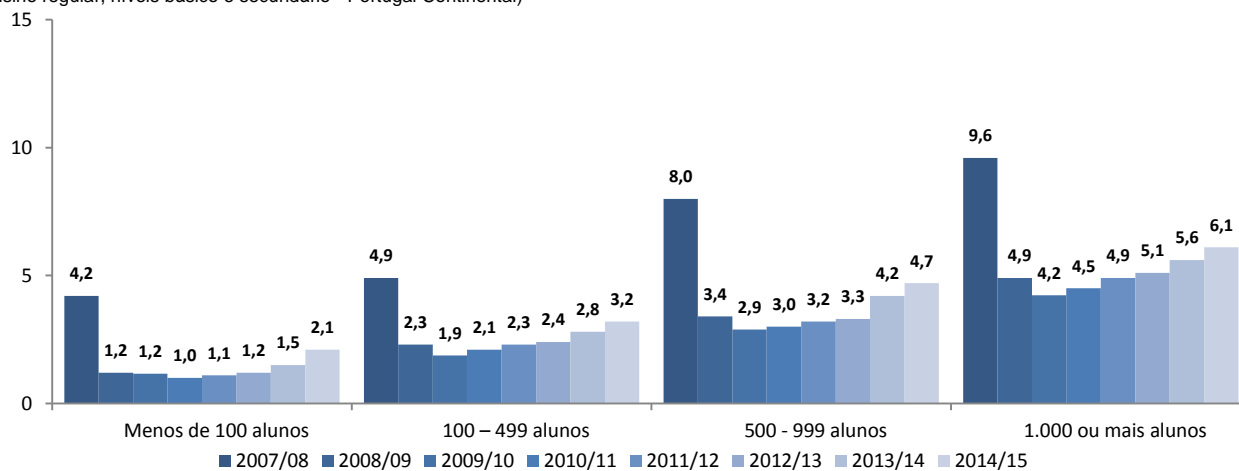
G1.2.2 - Evolução da relação alunos/computador, por dimensão do estabelecimento - Ensino Público

(Ensino regular, níveis básico e secundário - Portugal Continental)



G1.2.3 - Evolução da relação alunos/computador, por dimensão do estabelecimento - Ensino Privado

(Ensino regular, níveis básico e secundário - Portugal Continental)



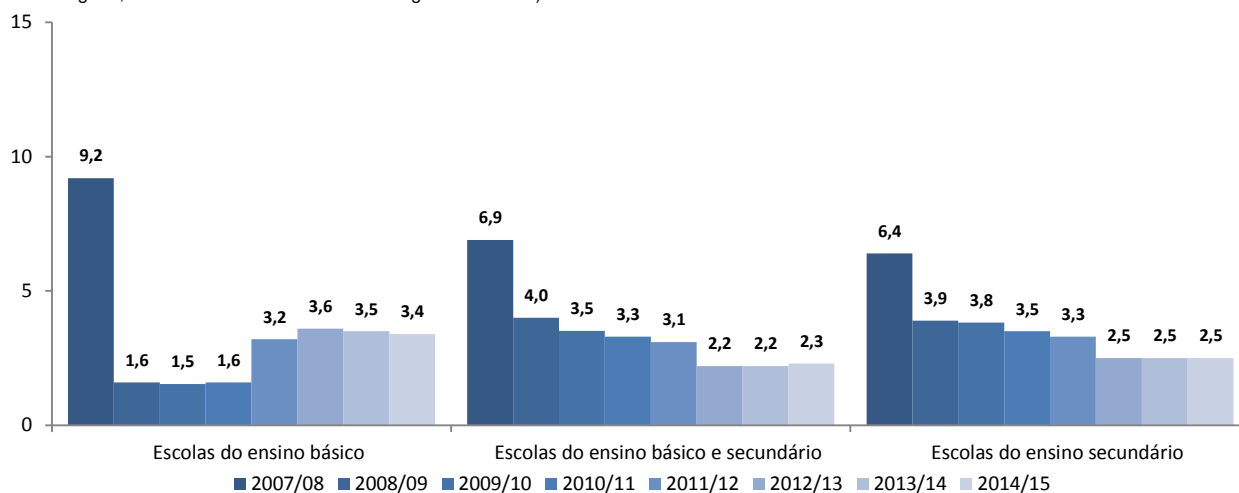
T1.3 – Evolução da relação alunos/computador, por natureza e tipologia do estabelecimento

(Ensino regular, níveis básico e secundário - Portugal Continental)

	Alunos / Computador							
	2007/08	2008/09	2009/10	2010/11	2011/12	2012/13	2013/14	2014/15
Total	7,9	2,1	2,0	2,0	3,0	3,0	3,0	3,0
Público	8,3	2,0	1,9	1,9	3,2	3,0	3,0	2,9
Escolas do ensino básico	9,2	1,6	1,5	1,6	3,2	3,6	3,5	3,4
Escolas do ensino básico e secundário	6,9	4,0	3,5	3,3	3,1	2,2	2,2	2,3
Escolas do ensino secundário	6,4	3,9	3,8	3,5	3,3	2,5	2,5	2,5
Privado	6,1	2,6	2,3	2,3	2,5	2,7	3,2	3,8
Escolas do ensino básico	6,6	1,1	1,0	0,9	1,1	1,9	2,6	4,1
Escolas do ensino básico e secundário	6,0	3,2	2,9	2,9	3,1	4,3	5,0	5,9
Escolas do ensino secundário	3,1	2,4	2,7	2,2	2,9	2,1	2,1	2,1

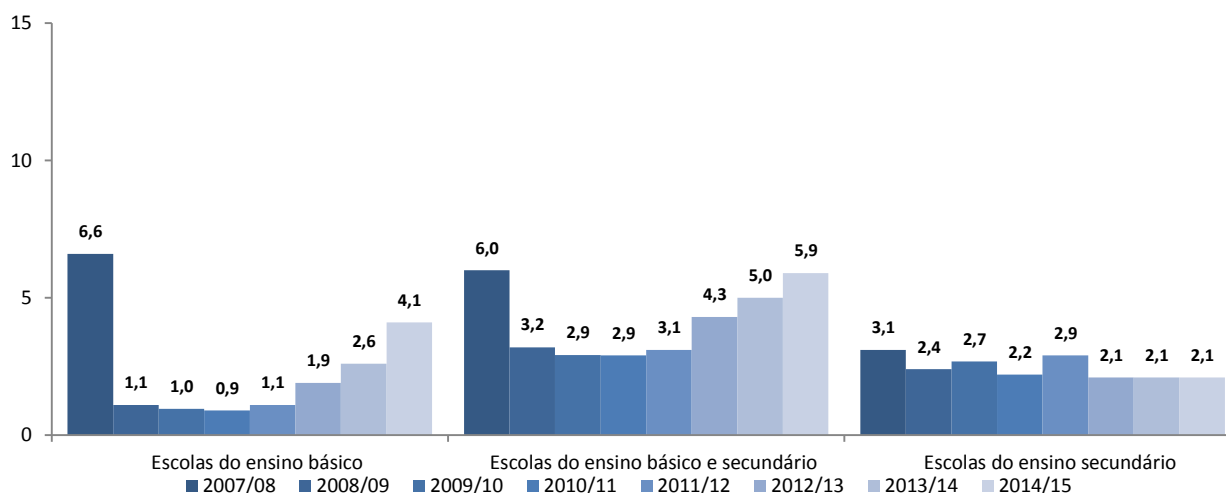
G1.3.1 - Evolução da relação alunos/computador, por tipologia do estabelecimento - Ensino Público

(Ensino regular, níveis básico e secundário - Portugal Continental)



G1.3.2 - Evolução da relação alunos/computador, por tipologia do estabelecimento - Ensino Privado

(Ensino regular, níveis básico e secundário - Portugal Continental)



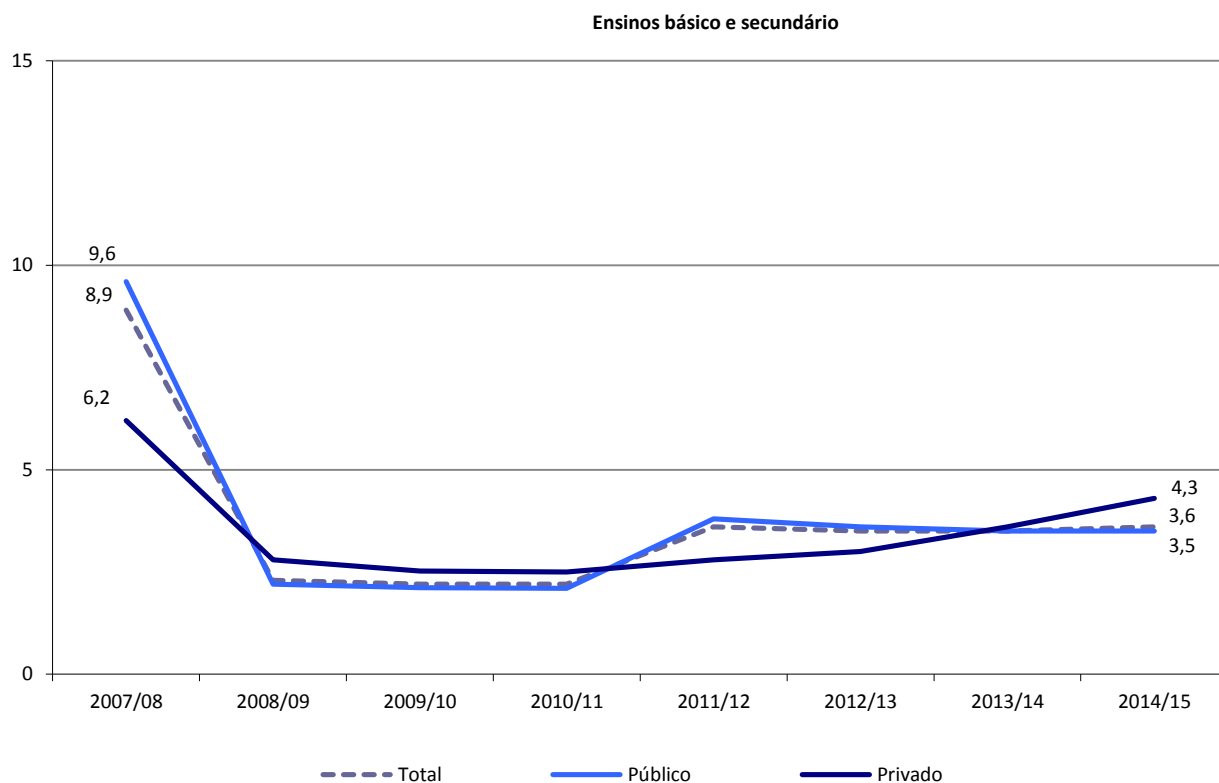
T1.4 - Evolução da relação alunos/computador com ligação à Internet, por natureza do estabelecimento

(Ensino regular, níveis básico e secundário - Portugal Continental)

	Alunos / Computador com ligação à Internet							
	2007/08	2008/09	2009/10	2010/11	2011/12	2012/13	2013/14	2014/15
Total	8,9	2,3	2,2	2,2	3,6	3,5	3,5	3,6
Público	9,6	2,2	2,1	2,1	3,8	3,6	3,5	3,5
1.º ciclo do ensino básico	14,4	1,1	1,0	1,1	3,5	7,6	6,8	6,4
2.º ciclo do ensino básico	8,4	5,2	4,6	4,2	4,0	3,0	2,9	2,9
3.º ciclo do ensino básico	8,2	5,1	4,5	4,1	3,9	2,9	2,9	2,8
Ensino Secundário	7,6	5,0	4,5	4,1	3,9	2,8	2,8	2,8
Privado	6,2	2,8	2,5	2,5	2,8	3,0	3,6	4,3
1.º ciclo do ensino básico	8,9	1,2	1,1	1,1	1,3	1,6	2,4	5,3
2.º ciclo do ensino básico	9,4	8,7	7,6	7,7	7,8	7,1	6,9	6,4
3.º ciclo do ensino básico	7,2	6,7	6,1	6,2	6,1	6,0	5,8	5,3
Ensino secundário	4,0	3,7	3,5	3,6	3,7	3,2	3,2	3,2

G1.4.1 - Evolução da relação alunos/computador com ligação à Internet, por natureza do estabelecimento e nível de ensino

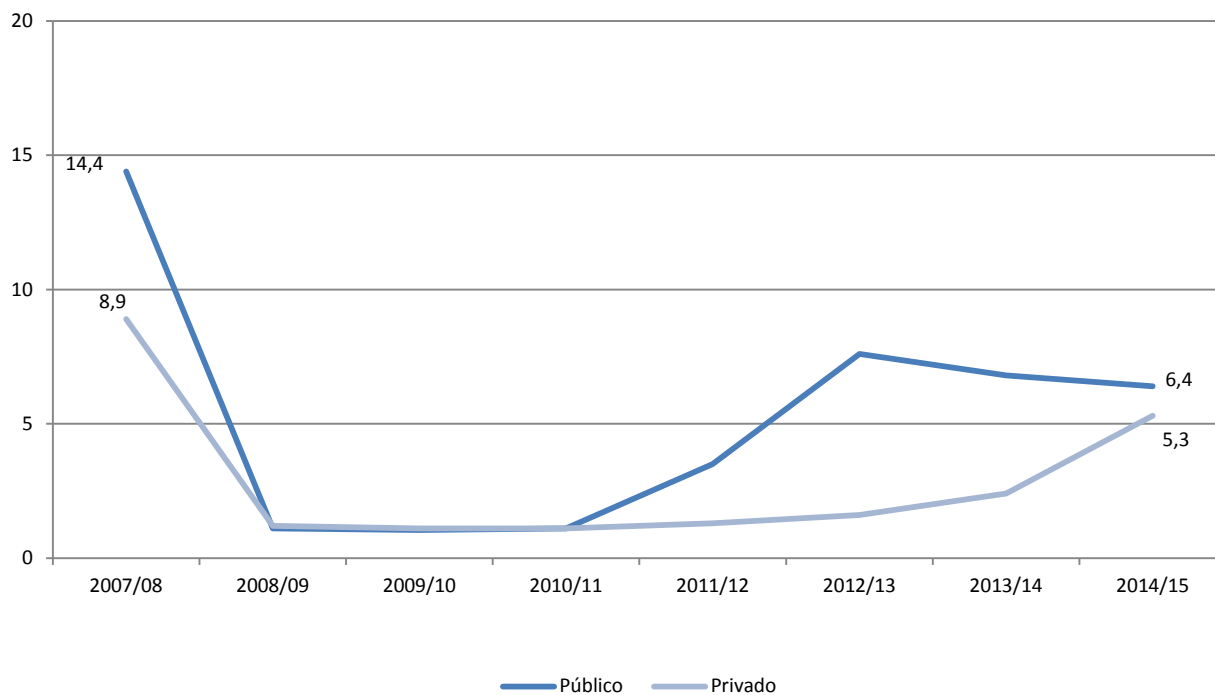
(Ensino regular, níveis básico e secundário - Portugal Continental)



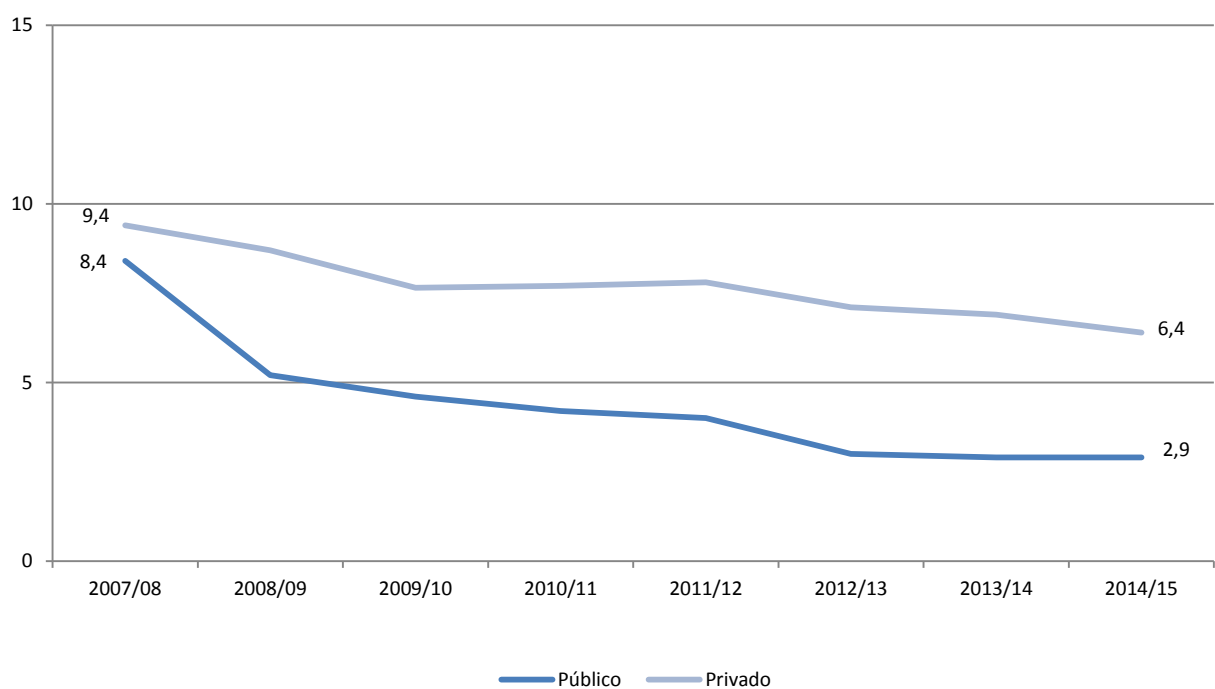
G1.4.2 - Evolução da relação alunos/computador com ligação à Internet, por natureza do estabelecimento e nível de ensino, por nível de ensino e ciclos de estudo

(Ensino regular, níveis básico e secundário - Portugal Continental)

1º Ciclo do Ensino Básico



2º Ciclo do Ensino Básico

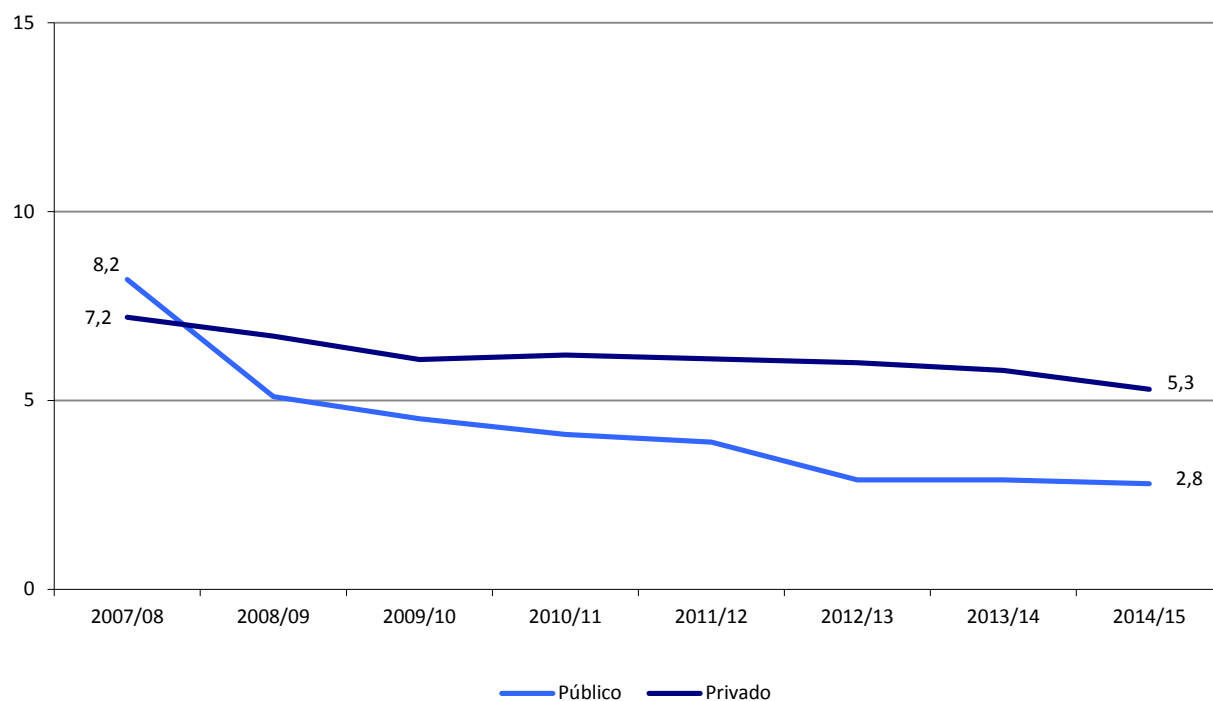


(Cont.)

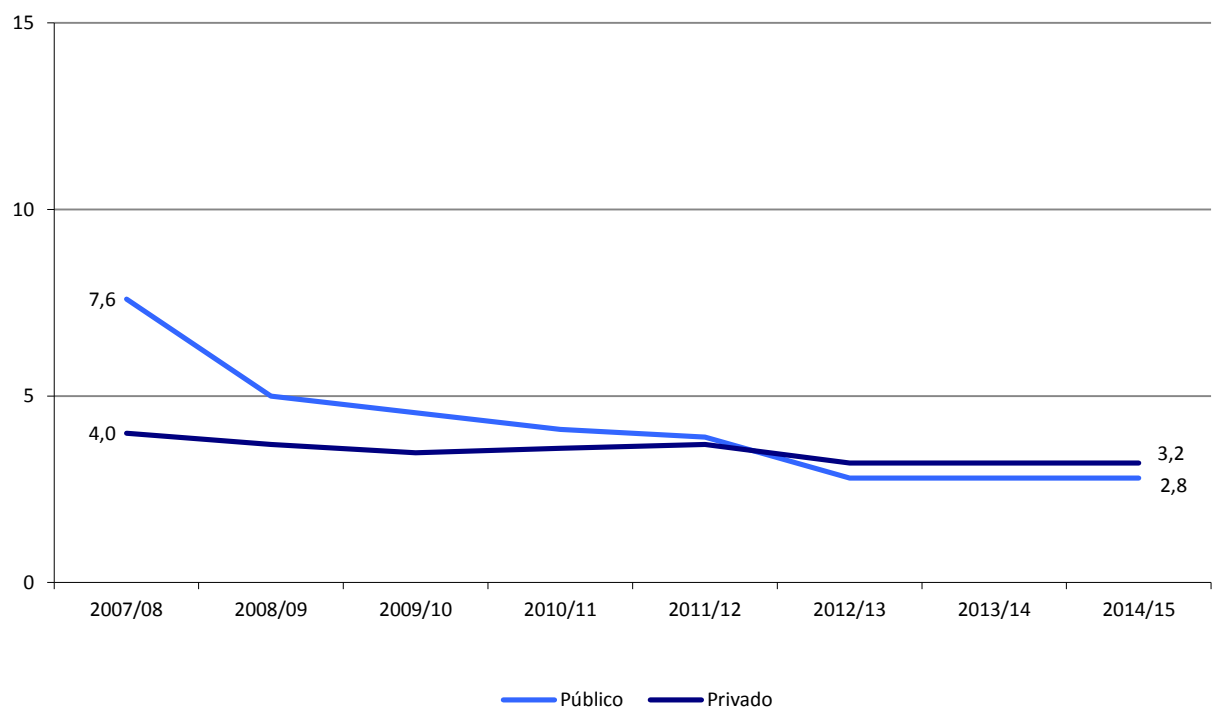
G1.4.2 - Evolução da relação alunos/computador com ligação à Internet, por natureza do estabelecimento, nível de ensino e ciclos de estudo

(Ensino regular, níveis básico e secundário - Portugal Continental)

3º Ciclo do Ensino Básico



Ensino secundário



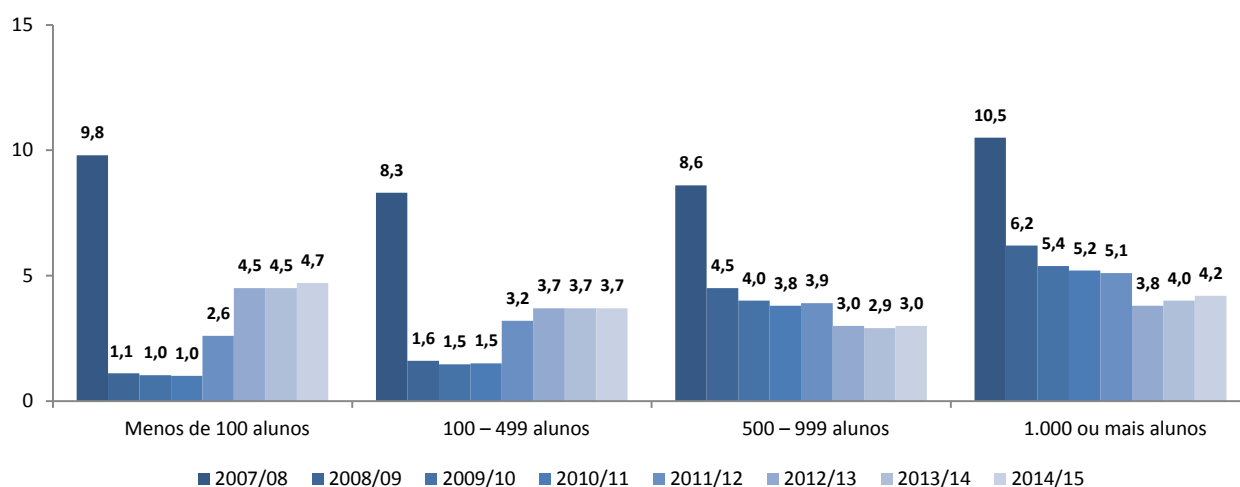
T1.5 - Evolução da relação alunos/computador com ligação à Internet, por natureza e dimensão do estabelecimento

(Ensino regular, níveis básico e secundário - Portugal Continental)

	Aluno / Computador com ligação à Internet							
	2007/08	2008/09	2009/10	2010/11	2011/12	2012/13	2013/14	2014/15
Total	8,9	2,3	2,2	2,2	3,6	3,5	3,5	3,6
Menos de 100 alunos	9,8	1,1	1,0	1,0	2,6	4,5	4,5	4,7
100 – 499 alunos	8,3	1,6	1,5	1,5	3,2	3,7	3,7	3,7
500 – 999 alunos	8,6	4,5	4,0	3,8	3,9	3,0	2,9	3,0
1.000 ou mais alunos	10,5	6,2	5,4	5,2	5,1	3,8	4,0	4,2
Público	9,6	2,2	2,1	2,1	3,8	3,6	3,5	3,5
Menos de 100 alunos	11,1	1,1	1,0	1,0	3,2	6,8	5,8	5,3
100 – 499 alunos	9,7	1,5	1,4	1,4	3,4	4,1	3,8	3,7
500 – 999 alunos	8,6	4,6	4,1	3,9	3,9	2,9	2,8	2,9
1.000 ou mais alunos	11,0	6,5	5,7	5,3	5,0	3,6	3,7	3,8
Privado	6,2	2,8	2,5	2,5	2,8	3,0	3,6	4,3
Menos de 100 alunos	4,8	1,4	1,3	1,1	1,2	1,4	1,8	2,7
100 – 499 alunos	4,9	2,5	2,0	2,2	2,6	2,7	3,1	3,6
500 – 999 alunos	8,3	3,6	3,0	3,2	3,5	3,6	4,6	5,4
1.000 ou mais alunos	9,1	5,3	4,6	4,8	5,3	5,5	6,1	6,6

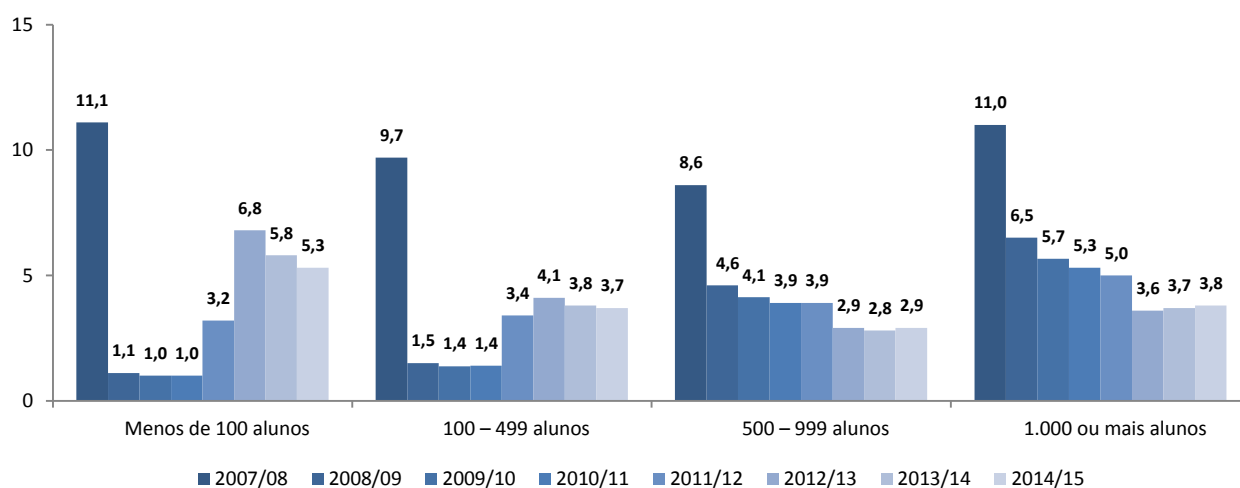
G1.5.1 - Evolução da relação alunos/computador com ligação à Internet, por dimensão do estabelecimento - Total

(Ensino regular, níveis básico e secundário - Portugal Continental)



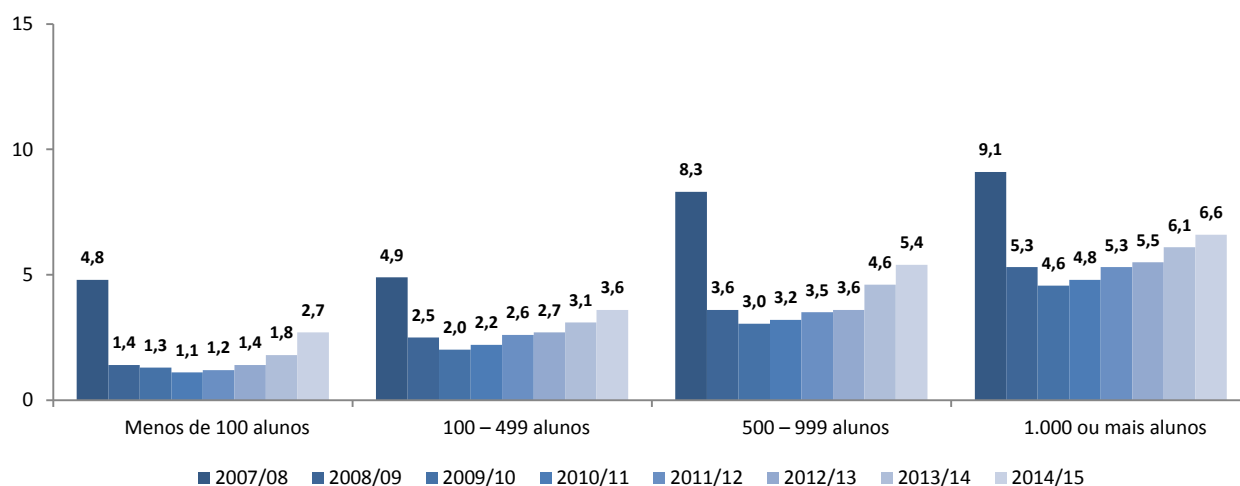
G1.5.2 - Evolução da relação alunos/computador com ligação à Internet, por dimensão do estabelecimento - Ensino Público

(Ensino regular, níveis básico e secundário - Portugal Continental)



G1.5.3 - Evolução da relação alunos/computador com ligação à Internet, por dimensão do estabelecimento - Ensino Privado

(Ensino regular, níveis básico e secundário - Portugal Continental)



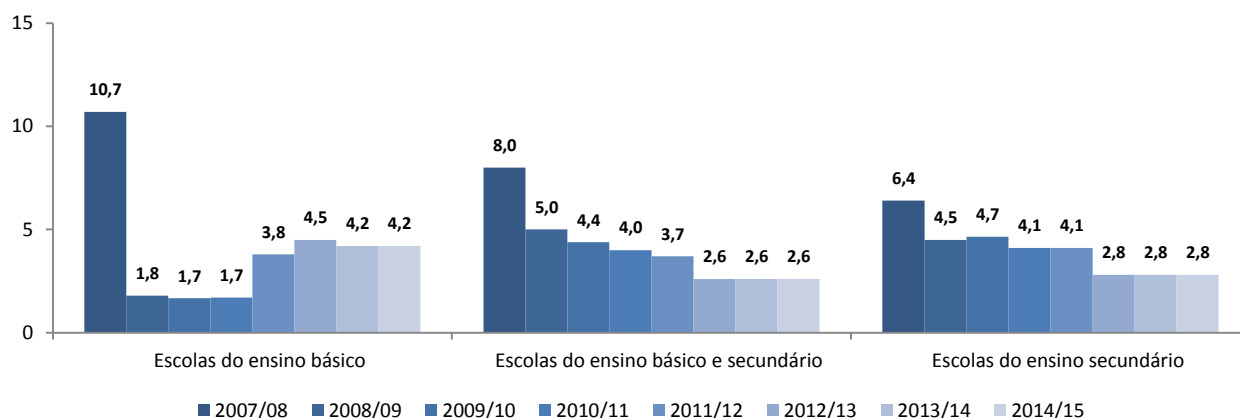
T1.6 - Evolução da relação alunos/computador com ligação à Internet, por natureza e tipologia do estabelecimento

(Ensino regular, níveis básico e secundário - Portugal Continental)

	Alunos / Computador com ligação à Internet							
	2007/08	2008/09	2009/10	2010/11	2011/12	2012/13	2013/14	2014/15
Total	8,9	2,3	2,2	2,2	3,6	3,5	3,5	3,6
Público	9,6	2,2	2,1	2,1	3,8	3,6	3,5	3,5
Escolas do ensino básico	10,7	1,8	1,7	1,7	3,8	4,5	4,2	4,2
Escolas do ensino básico e secundário	8,0	5,0	4,4	4,0	3,7	2,6	2,6	2,6
Escolas do ensino secundário	6,4	4,5	4,7	4,1	4,1	2,8	2,8	2,8
Privado	6,2	2,8	2,5	2,5	2,8	3,0	3,6	4,3
Escolas do ensino básico	8,7	1,2	1,0	1,0	1,2	2,1	3,0	5,2
Escolas do ensino básico e secundário	5,9	3,4	3,1	3,1	3,4	4,7	5,6	6,6
Escolas do ensino secundário	3,3	2,4	2,7	2,3	3,2	2,4	2,4	2,3

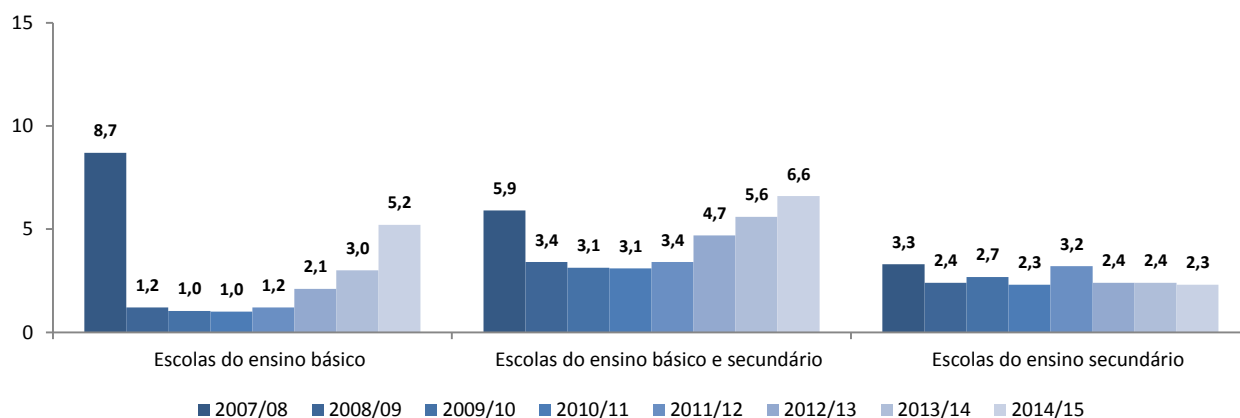
G1.6.1 - Evolução da relação alunos/computador com ligação à Internet, por tipologia do estabelecimento - Ensino Público

(Ensino regular, níveis básico e secundário - Portugal Continental)



G1.6.2 - Evolução da relação aluno/computador com ligação à Internet, por tipologia do estabelecimento - Ensino Privado

(Ensino regular, níveis básico e secundário - Portugal Continental)



II

PARQUE INFORMÁTICO

T2.1.1 – Computadores, por natureza do estabelecimento, nível de ensino e ciclos de estudo

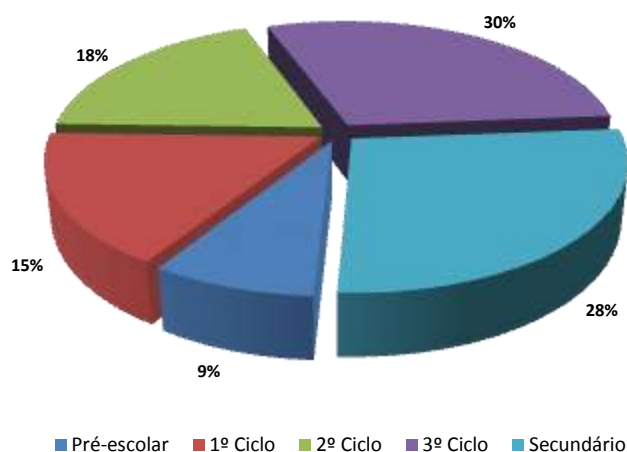
(Valores absolutos e estrutura; Portugal Continental)

	N	%
Total	436 870	100
Pré-escolar	39 051	9
1.º ciclo do ensino básico	64 524	15
2.º ciclo do ensino básico	80 833	18
3.º ciclo do ensino básico	130 966	30
Ensino secundário	121 496	28
Público	369 401	85
Pré-escolar	19 278	5
1.º ciclo do ensino básico	56 574	15
2.º ciclo do ensino básico	75 898	21
3.º ciclo do ensino básico	121 353	33
Ensino secundário	96 298	26
Privado dependente do Estado	21 574	5
Pré-escolar	12 169	56
1.º ciclo do ensino básico	829	4
2.º ciclo do ensino básico	2 310	11
3.º ciclo do ensino básico	3 874	18
Ensino secundário	2 392	11
Privado independente	45 895	11
Pré-escolar	7 604	17
1.º ciclo do ensino básico	7 121	16
2.º ciclo do ensino básico	2 625	6
3.º ciclo do ensino básico	5 739	13
Ensino secundário	22 806	50

Nota: Percentagem de computadores em cada nível de ensino e ciclo de estudo, calculada com base no total de computadores.

G2.1.1 – Computadores, por nível de ensino e ciclos de estudo

(Estrutura, Computadores, Portugal Continental)



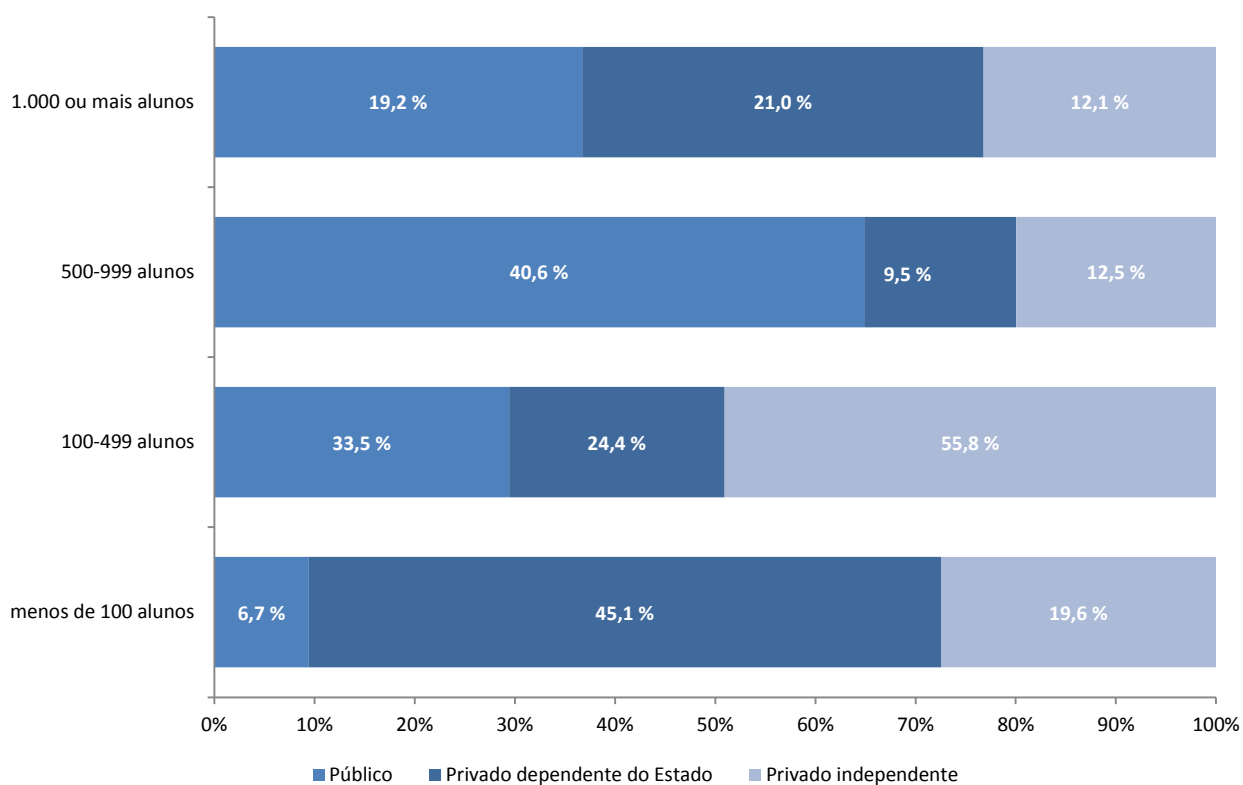
T2.1.2 – Computadores, por dimensão e natureza do estabelecimento

(Valores absolutos e estrutura; Portugal Continental)

	Total		Público		Privado dependente do Estado		Privado independente do Estado	
	N	%	N	%	N	%	N	%
Total	436 870	100	369 401	100	21 574	100	45 895	100
Menos de 100 alunos	43 626	10	24 889	7	9 731	45	9 006	20
100 – 499 alunos	154 442	35	123 584	33	5 267	24	25 591	56
500 – 999 alunos	157 703	36	149 926	41	2 051	10	5 726	12
1.000 ou mais alunos	81 099	19	71 002	19	4 525	21	5 572	12

G2.1.2 – Computadores, por dimensão e natureza do estabelecimento

(Estrutura, Computadores, Portugal Continental)



T2.1.3 – Computadores, por tipo e finalidade, segundo a antiguidade

(Valores absolutos e estrutura; Portugal Continental)

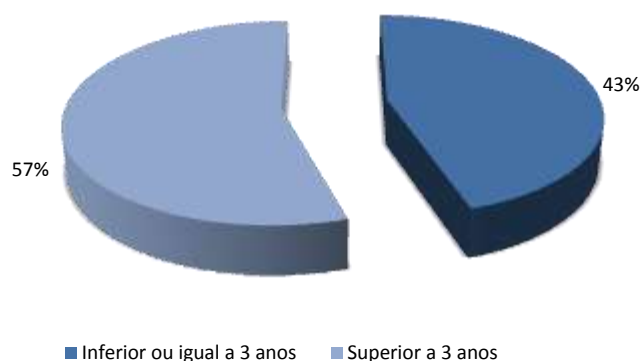
	Total		Inferior ou igual a 3 anos		Superior a 3 anos	
	N	%	N	%	N	%
Total Computadores	436 870	100	188 467	100	248 403	100
Para fins pedagógicos	366 975	84	161 187	86	205 788	83
Para fins administrativos	69 895	16	27 280	14	42 615	17
Computadores de secretária (desktop)	362 854	83	154 304	82	208 550	84
Para fins pedagógicos	302 580	83	131 194	85	171 386	82
Para fins administrativos	60 274	17	23 110	15	37 164	18
Computadores portáteis	74 016	17	34 163	18	39 853	16
Para fins pedagógicos	64 395	87	29 993	88	34 402	86
Para fins administrativos	9 621	13	4 170	12	5 451	14

Nota: Percentagem de computadores por finalidade calculada com base no total de computadores não portáteis, portáteis, ou total, respetivamente.

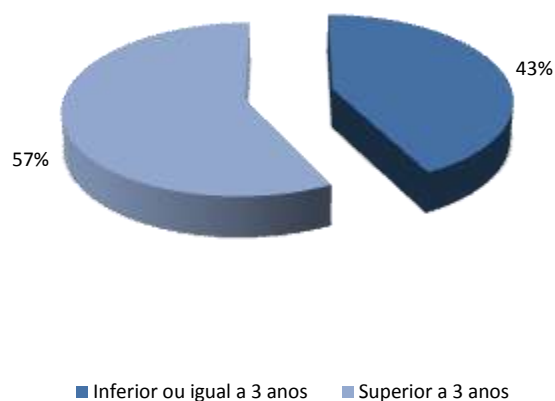
G2.1.3 – Computadores, por tipo, segundo a antiguidade

(Estrutura, Computadores, Portugal Continental)

Computadores (Total)



Computadores de secretária (desktop)



Computadores portáteis



T2.1.4 – Escolas com quadros interativos

(Valores absolutos e estrutura, Portugal Continental)

	N	%
Escolas com quadros interativos	3 936	47
Escolas sem quadros interativos	4 500	53

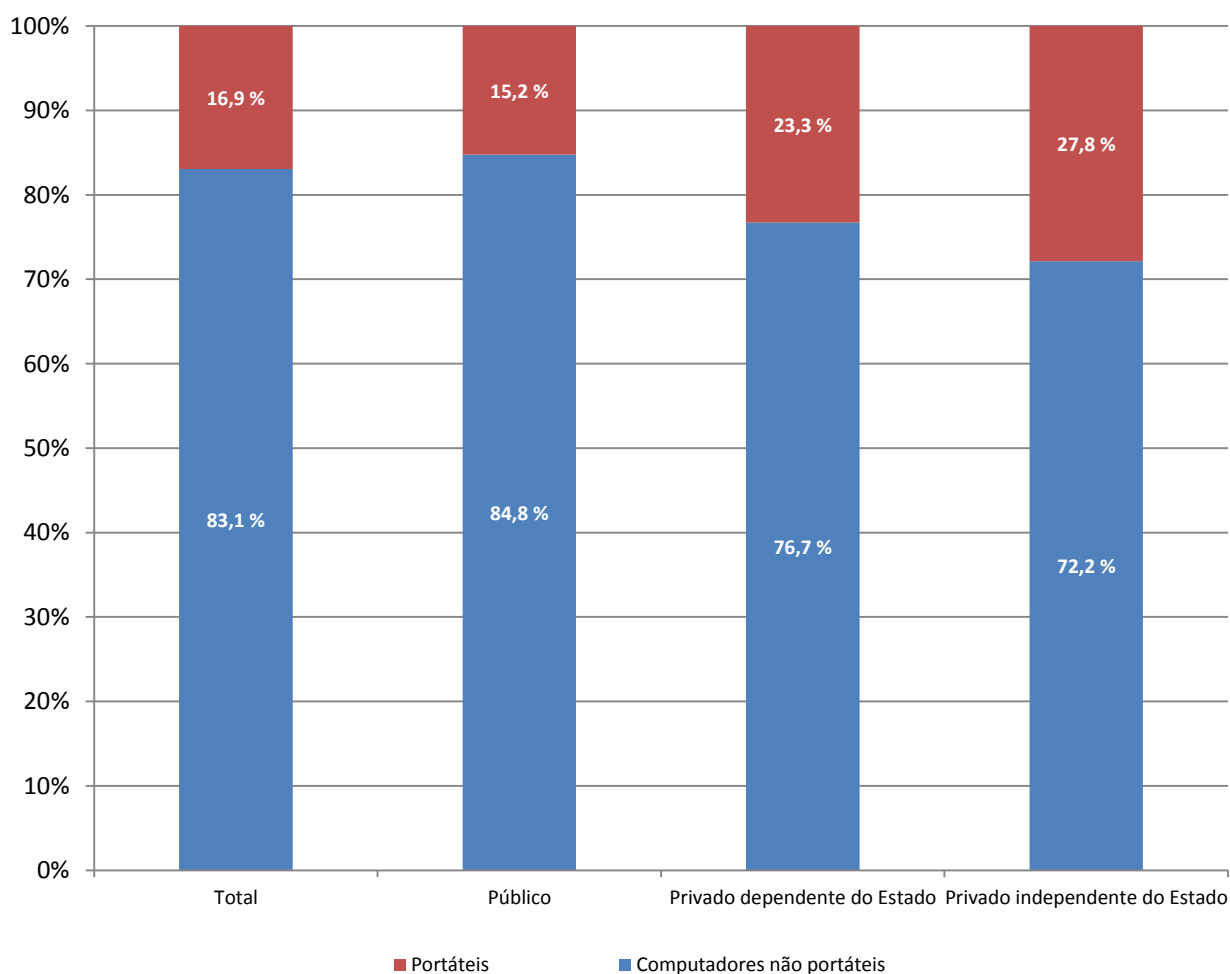
T2.1.5 – Equipamentos, por tipo e segundo a natureza do estabelecimento

(Valores absolutos, Média por escola, Portugal Continental)

	Total		Público		Privado dependente do Estado		Privado independente do Estado	
	N	Média	N	Média	N	Média	N	Média
Total Computadores	436 870	52	369 401	63	21 574	16	45 895	37
Computadores de secretária	362 854	43	313 184	53	16 556	12	33 114	27
Computadores portáteis	74 016	9	56 217	10	5 018	4	12 781	10
Quadros interativos	22 955	6	18 643	6	1 163	8	3 149	7

G2.1.5 – Computadores, por tipo e segundo a natureza do estabelecimento

(Estrutura, Portugal Continental)



III INTERNET

T3.1 – Computadores com ligação à Internet, por finalidade, segundo a antiguidade

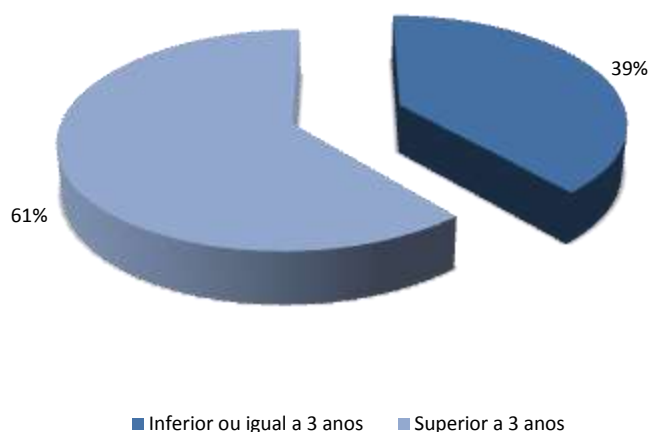
(Valores absolutos, Computadores, Portugal Continental)

	Total	Inferior ou igual a 3 anos	Superior a 3 anos
Total	366 202	141 606	224 596
Computadores com ligação à Internet para fins pedagógicos	307 925	120 442	187 483
Computadores com ligação à Internet para fins administrativos	58 277	21 164	37 113

G3.1 – Computadores com ligação à Internet, por finalidade, segundo a antiguidade

(Estrutura, Computadores, Portugal Continental)

Computadores com ligação à Internet (Total)



Computadores com ligação à Internet para fins pedagógicos



Computadores com ligação à Internet para fins administrativos



ANEXO

Nota Metodológica

A Direção-Geral de Estatística da Educação e Ciência (DGEEC) – definida pelo Decreto Regulamentar n.º 13/2012, de 20 de Janeiro – assume as funções de órgão delegado do Instituto Nacional de Estatística (INE) para a produção e difusão de estatísticas oficiais da educação, formação e aprendizagem, sociedade de informação e ciência.

A publicação *Modernização Tecnológica das Escolas 2014/2015* tem como principal objetivo a disponibilização de informação estatística relativa a recursos tecnológicos existentes em estabelecimentos de educação pré-escolar e de ensino não superior, públicos e privados, tutelados pelo Ministério da Educação, geograficamente localizados no Continente.

Em sentido inverso, a publicação não integra informação relativa a recursos tecnológicos existentes em instituições de educação e formação tuteladas pelo Instituto de Emprego e Formação Profissional – Centros de emprego e formação profissional – nem a informação relativa a recursos existentes noutras entidades registadas no Sistema de Informação e Gestão de Ofertas do Ministério da Educação.

Por fim, sublinha-se que:

- a informação agora publicada resulta de um processo de recolha, validação e tratamento de dados obtidos através de inquérito anual – questionário eletrónico, tipo recenseamento – relativos a recursos tecnológicos existentes nas escolas (computadores, ligação à internet, quadros interativos, etc.).
- a publicação é constituída por duas partes que, embora complementares, se distinguem nas bases a partir das quais foram determinados os valores assumidos pelo conjunto de indicadores que se apresentam:
 - a primeira – associada à relação alunos/computador, nos ensinos básico e secundário regular – descreve os rácios de alunos por computador e alunos por computador com ligação à Internet, nos referidos níveis de ensino. A base a partir da qual foram calculados estes indicadores é apresentada no quadro TA.1, no Anexo final da publicação.
 - a segunda, refere-se ao inventário de computadores, com e sem ligação à internet, em estabelecimentos de educação pré-escolar e de ensino não superior, independente do nível ou dos níveis de ensino que ministrem (educação pré-escolar, ensino básico ou ensino secundário).

T.A1 – Evolução do número de alunos matriculados, por natureza do estabelecimento, nível de ensino e ciclos de estudo

(Número de alunos matriculados em escolas que ministram o ensino básico e secundário regular, Portugal Continental)

	2007/08	2008/09	2009/10	2010/11	2011/12	2012/13	2013/14	2014/15
Total	1 354 534	1 349 641	1 347 671	1 339 563	1 328 927	1 310 343	1 284 050	1 263 120
Público	1 170 301	1 159 256	1 154 490	1 144 459	1 132 688	1 116 653	1 090 438	1 066 585
1.º ciclo do ensino básico	418 988	407 357	398 325	384 468	376 536	365 585	350 995	344 787
2.º ciclo do ensino básico	213 673	210 964	210 071	211 630	205 463	201 988	199 720	187 905
3.º ciclo do ensino básico	315 343	307 395	306 671	308 539	311 563	310 079	302 643	297 669
Ensino secundário	222 297	233 540	239 423	239 822	239 126	239 001	237 080	236 224
Privado	184 233	190 385	193 181	195 104	196 239	193 690	193 612	196 535
1.º ciclo do ensino básico	49 113	50 631	50 980	50 661	49 779	48 174	47 096	46 935
2.º ciclo do ensino básico	29 022	30 352	31 149	31 485	30 333	29 530	29 704	30 172
3.º ciclo do ensino básico	45 950	45 932	46 295	46 245	47 543	45 895	45 585	46 723
Ensino secundário	60 148	63 470	64 757	66 713	68 584	70 091	71 227	72 705

Glossário

Computador portátil – Computadores orientados para correr aplicações de uso geral, caracterizados por terem dimensão e peso reduzidos e dispõem de alimentação eletrónica própria.

Internet – Ligação ao conjunto de redes informáticas mundiais interligadas pelo protocolo TCP/IP (Transmission Control Protocol/Internet Protocol), onde se localizam servidores de informação e serviços (FTP, WWW, E-mail, etc.).

PC – Computador pessoal – Sistema «monoposto» de uso pessoal, com capacidades de processamento e comunicação próprias: Desktop e Tower – orientados para correr aplicações de uso geral; Workstations – orientados para o processamento de aplicações especializadas e com exigências de processamento e gráficas significativas; Portáteis – orientados para correr aplicações de uso geral, caracterizados por terem dimensões e peso reduzidos e dispõem de alimentação elétrica autónoma; Terminais – unidades de entrada/saída sem capacidade de processamento própria, pelas quais um utilizador comunica com o computador.

Ensino privado dependente do Estado – Uma instituição de ensino “privado dependente do estado” é uma instituição em que mais do que 50 por cento dos seus fundos regulares de funcionamento provém de organismos estatais / administração pública (de qualquer nível). “Fundos regulares de funcionamento “ são os fundos destinados aos serviços básicos de ensino das instituições de ensino. Não inclui fundos especificamente destinados a projetos de investigação, pagamentos por serviços prestados ou contratados por organizações privadas, ou taxas/propinas e subsídios recebidos por serviços auxiliares prestados, tais como a prestação de alojamento e de alimentação. Para além disso, as instituições de ensino devem ser classificadas como instituições de ensino “privado dependente do estado” se o seu pessoal docente for pago por um organismo governamental – quer diretamente ou através da administração direta.

Ensino privado independente – Uma instituição de ensino “privado independente do estado” é uma instituição em que menos do que 50 por cento dos seus fundos regulares de funcionamento provém de organismos estatais / administração pública (de qualquer nível). “Fundos regulares de funcionamento “ são os fundos destinados aos serviços básicos de ensino das instituições de ensino. Não inclui fundos especificamente destinados a projetos de investigação, pagamentos por serviços prestados ou contratados por organizações privadas, ou taxas/propinas e subsídios recebidos por serviços auxiliares prestados, tais como a prestação de alojamento e de alimentação.

Quadro interativo – Um Quadro Interativo é um dispositivo de apresentação constituído por três componentes: um computador, um projetor digital (videoprojector) e o quadro interativo propriamente dito. O Quadro Interativo é uma combinação de um painel de visualização de grandes dimensões com um dispositivo de entrada, tendo aproximadamente as dimensões de um quadro normal. As informações provenientes do computador são apresentadas pelo projetor no quadro que, essencialmente, funciona como um monitor. Para usar um Quadro Interativo, o professor e os alunos dispõem de duas hipóteses: tocar no painel com o dedo ou com uma caneta digital, tal como se utiliza o rato num computador.